

佐久市公共交通に関する  
広報紙同梱アンケート調査結果  
報 告 書

令和3年2月

佐久市地域公共交通確保維持改善協議会  
株式会社 地域総合計画



## 目 次

<b>1 調査概要</b> .....	<b>1</b>
1.1 調査目的 .....	1
1.2 調査対象・方法・回収数 .....	1
<b>2 調査結果</b> .....	<b>3</b>
2.1 居住地 .....	3
2.2 普段、買い物・受診・その他の用事で行く場所 .....	3
(1) 浅間地区在住者 .....	3
(2) 野沢地区在住者 .....	7
(3) 中込地区在住者 .....	11
(4) 東地区在住者 .....	14
(5) 臼田地区在住者 .....	17
(6) 浅科地区在住者 .....	20
(7) 望月地区在住者 .....	23
2.3 佐久市のバス・デマンドタクシーに関するご意見・ご要望 .....	26
(1) 路線バスに関する意見 .....	26
(2) デマンドタクシーに関する意見 .....	30
(3) 運転免許返納に関する意見 .....	40
(4) 利用方法が分からない、教えてほしいといった意見 .....	43
(5) 公共交通が必要といった意見 .....	44
(6) 利用したことがない・考えたことがないといった意見 .....	45
(7) その他の意見 .....	46



# 1 調査概要

## 1.1 調査目的

各地区居住者の買い物先、通院先、その他の用事で訪れる場所の把握やバス・デマンドタクシーに対するご意見・ご要望等を把握することを目的とし、調査を実施した。

## 1.2 調査対象・方法・回収数

広報紙「Saku ライフ」にアンケート用紙を同梱し市内の 34,613 世帯へ配布し、郵送にて回収した。その結果、697 世帯から回答を得られた(回収率 2.0%)。調査に用いたアンケート票は下記のとおりである。



図. アンケート票(表面)



## ① 市内循環バスの南北連続運行

令和2年4月から北循環線-南循環線間について、乗継なしで移動できるようになりました。

# みなさんの要望によって実現した主な取り組み

## ② 停留所の移設・新設

区長さんから寄せられた要望に応じ、バスやデマンドタクシーの停留所を下記のとおり新設・移設しました。特にデマンドタクシーの停留所については、集落内や公民館など比較的要望に沿って設置しています。

令和元年度実績：新設25ヶ所

令和2年度実績：新設16ヶ所  
移設5ヶ所

## ③ デマンドタクシーの利便性向上

浅科エリアにおいて、エリア内に限定されていた移動範囲に対して改善要望があり、令和元年12月から佐久平・岩村田方面への移動ができるようになりました。

### みなさんのお出かけ先についてお聞きます

## 今後の課題

### (1) 高校生・学生の通学支援

路線バスは、高校生・学生の通学には必要不可欠であることから、路線バスの存続に努めるとともに、運行時間や運賃など、利用しやすくなるような改善が必要となっています。

昨今の運転手不足・運転手の高齢化により、路線バスの維持が厳しい状況です。運転手のなり手を増やす取り組みも検討すべき課題となっています。

### (2) 高齢者等の移動支援

今後の更なる高齢や運転免許証返納の増加が予想される中、健康長寿のまち佐久市として高齢者の買い物や通院、また健康増進につながる外出促進に支援が必要となっています。

現在運行しているデマンドタクシーをどのようにしてよりよくしていくか、(コールセンターの設置・運行範囲・運行回数・目的地追加など) 高齢者等が使いやすい仕組みづくりが課題となっています。



問1 お住まいの地区はどこですか (〇をしてください)

- ①浅間地区 ②東地区 ③中込地区 ④野沢地区  
⑤白田地区 ⑦浅科地区 ⑧望月地区

問2 普段お買い物に行かれる場所はどこですか (複数回答可)

( ) ( )  
( ) ( )

問3 普段、受診される病院はどこですか (複数回答可)

( ) ( )  
( ) ( )

問4 その他の用事でお出かけされる場所はどこですか (複数回答可)

( ) ( )  
( ) ( )

問6 佐久市のバス・デマンドタクシーに関するご意見・ご要望をご記入ください

---

---

---

---

図. アンケート票(裏面)

## 2 調査結果

### 【アンケート集計及び結果における留意事項】

- ※1：グラフにおける「n=〇〇」は有効回答者数を示す。
- ※2：表中の回答数の単位はすべて「人」である。
- ※3：構成比は、四捨五入、端数処理により100%とならないことがある。

### 2.1 居住地

- ・浅間地区の割合が約24%と最も高く、次いで野沢地区が約20%となっている。

表 居住地

居住地	回答数	構成比
浅間地区	163	23.6%
野沢地区	137	19.8%
中込地区	89	12.9%
東地区	52	7.5%
臼田地区	107	15.5%
浅科地区	78	11.3%
望月地区	66	9.5%
合計	692	100.0%

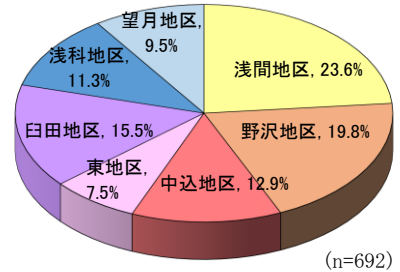


図. 居住地

### 2.2 普段、買い物・受診・その他の用事で行く場所

#### (1) 浅間地区在住者

- ・浅間地区在住者の回答数は163人で、主な目的施設と利用人数は以下のとおり。
- ・買い物は、地区内のイオンが66人、カインズ佐久平店が64人、西友岩村田相生店が30人、ベイシア佐久平モール店が27人、地区外のツルヤ佐久中央店が24人で利用している人が特に多くなっている。
- ・病院・診療所は、地区内の浅間総合病院が98人、地区外の佐久医療センターが33人、佐久総合病院が32人で利用している人が特に多くなっている。
- ・その他の用事で行く場所は、地区外の佐久市役所が25人で利用している人が特に多くなっている。

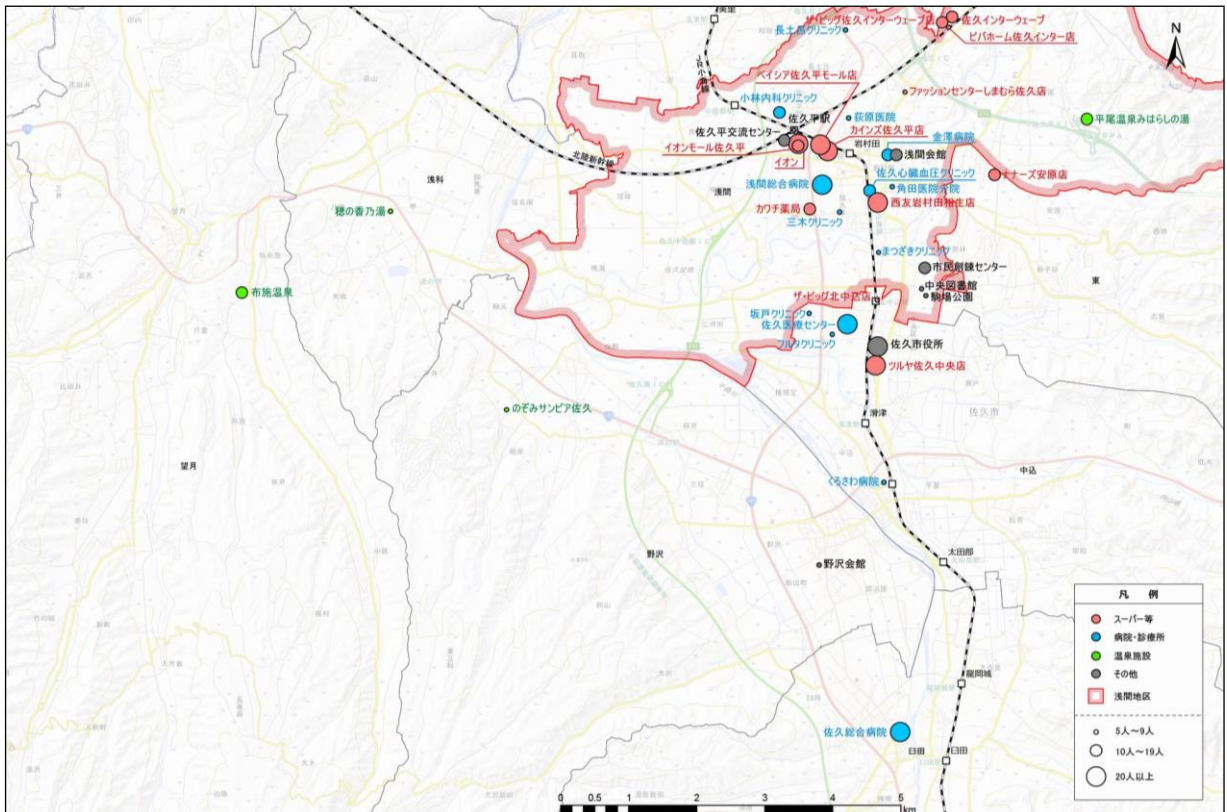


図. 特に回答が多かった地点

※施設数が膨大になるため、回答者5人以上の施設を抜粋して表示している



【市内の地点別リスト】

買い物で行く場所

名称	浅間地区 回答者数
イオン	66
カインズ佐久平店	64
西友岩村田相生店	30
ベイシア佐久平モール店	27
ツルヤ佐久中央店	24
ザ・ビッグ佐久インターウェーブ店	18
カワチ薬局	14
佐久インターウェーブ	11
ナナーズ安原店	11
イオンモール佐久平	10
ファッションセンターしまむら佐久店	7
ビバホーム佐久インター店	5
ザ・ビッグ北中込店	5
ヤマダ電機テックランド佐久本店	3
ツルヤ野沢店	2
ダイレックス佐久インター店	2
ユーパレット白田店	1
スポーツファームマスタカ佐久平店	1
西友佐久野沢店	1
ウェルシア佐久インターウェーブ店	1
くすりのほしまん佐久中央店	1
酒のスーパータカぎ佐久インター店	1
ダイソー佐久インターウェーブ店	1

受診で行く場所

名称	浅間地区 回答者数
浅間総合病院	98
佐久医療センター	33
佐久総合病院	32
小林内科クリニック	14
金澤病院	13
佐久心臓血管クリニック	11
荻原医院	9
フルタクリニック	8
くろさわ病院	8
長土呂クリニック	7
坂戸クリニック	6
角田医院分院	6
三木クリニック	5
まつぎきクリニック	5
博愛こばやし眼科	4
佐久平ファミリークリニック	4
浅間口歯科クリニック	4
増田医院	3
藤野歯科医院	3
のざわ整形外科	3
中澤眼科クリニック	3
佐久平整形外科クリニック	3
きくち歯科	3
わかば内科クリニック	2
はせがわ皮ふ科クリニック	2



名称	浅間地区 回答者数
ながうら整形外科クリニック	2
たかみ耳鼻咽喉科クリニック	2
しのはら形成・皮ふクリニック	2
さとう泌尿器科クリニック	2
佐久中央医院	2
小松耳鼻咽喉科クリニック	2
あさまコスモスクリニック	2
渡辺医院	1
ももい歯科クリニック	1
御影歯科医院	1
のむら歯科医院	1
ねむの木公園クリニック	1
都甲クリニック	1
デンタルフォレストなかむら歯科	1
土屋歯科クリニック	1
たじま歯科医院	1
竹内歯科医院	1
関口内科クリニック	1
すみだクリニック	1
雫田歯科医院	1
塩川歯科医院	1
さくらこどもクリニック	1
佐久平よつばクリニック	1
佐久平透析クリニック	1
こすも内科クリニック	1
おぎむら歯科・矯正歯科医院	1
大塚歯科クリニック	1
おおくら皮フ科	1
いわま歯科クリニック	1
甘利歯科医院	1
浅川整骨院	1

#### その他の用事で行く場所

名称	浅間地区 回答者数
佐久市役所	25
平尾温泉みはらしの湯	12
浅間会館	12
布施温泉	11
佐久平交流センター	11
市民創錬センター	10
駒場公園	8
中央図書館	7
野沢会館	6
穂の香乃湯	5
のぞみサンピア佐久	5
佐久平駅	5
あいとびあ臼田	3
老人福祉センター	3
浅科図書館	3
春日温泉	2
佐久平プラザ21	2
さくらさく小径	2
シルバーランドみつい	2
長土呂公民館	2
中込会館	2
佐久創造館	2

名称	浅間地区 回答者数
佐久ハイウェイオアシスパラダ	2
八十二銀行岩村田支店	2
合同庁舎	2
県立武道館	2
中央隣保館	2
佐久郵便局	2
佐久市立近代美術館	2
峠の湯	1
おいでなん処	1
望月温泉みどりの村	1
アムアムビレッジ	1
岩村田駅	1
市民交流ひろば	1
カーブス佐久浅間	1
ナチュラルリゾートぱんり	1
佐久の草笛	1
ケイジン健康運動センター	1
東信地域センター事務局 - 長野県高齢者生活協同組合	1
望月支所	1
ヘルシーテラス佐久南	1
JA佐久浅間本所	1
八十二銀行佐久中央支店	1
岩村田郵便局	1
佐久総合運動公園	1
千曲川スポーツ交流広場	1
上ノ城公民館	1
城山小学校	1
佐久公共職業安定所	1
西屋敷集会場	1
佐久大学	1
鎌倉彫記念館	1
コスモタワー	1
ミレニアムパーク	1
相生町公民館	1

## (2) 野沢地区在住者

- ・野沢地区在住者の回答数は137人で、主な目的施設と利用人数は以下のとおり。
- ・買い物は、地区内のツルヤ野沢店が92人、西友佐久野沢店が49人、地区外のケーヨーデイズ臼田店が44人、イオンが33人、カインズ佐久平店が31人で利用している人が特に多くなっている。
- ・受診は地区内の都甲クリニックが19人、すみだクリニックが14人、地区外の佐久総合病院が65人、佐久医療センターが39人、浅間総合病院が36人で利用している人が特に多くなっている。
- ・その他の用事では、地区内の野沢会館が26人で利用している人が特に多くなっている。

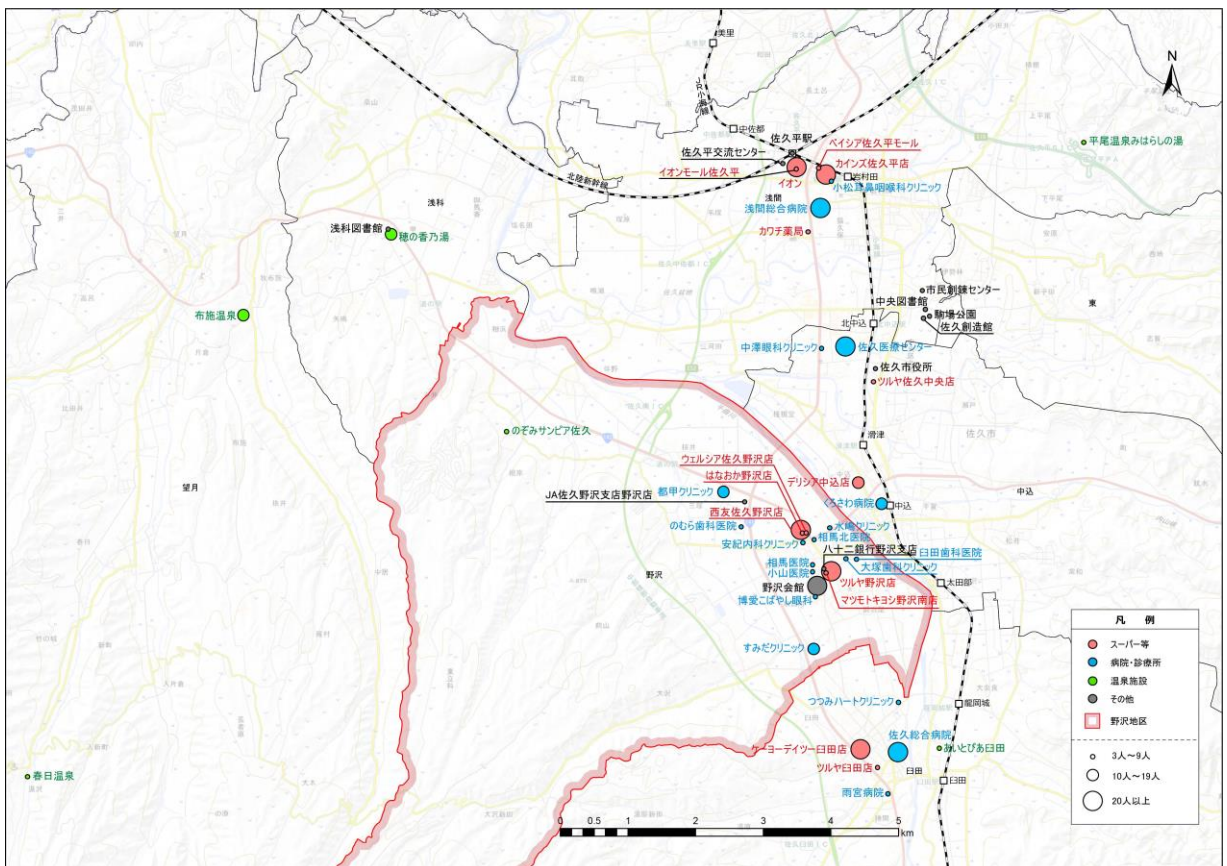


図. 特に回答が多かった地点

※施設数が膨大になるため、回答者3人以上の施設を抜粋して表示している

【市内の地点別リスト】

買い物で行く場所

名称	野沢地区 回答者数
ツルヤ野沢店	92
西友佐久野沢店	49
ケーヨーデイツー白田店	44
イオン	33
カインズ佐久平店	31
デリシア中込店	10
イオンモール佐久平	6
マツモトキヨシ野沢南店	6
ベイシア佐久平モール店	6
ツルヤ佐久中央店	6
ウェルシア佐久野沢店	5
カワチ薬局	5
ツルヤ白田店	5
はなおか野沢店	4
ちやたまや	2
ナナーズ安原店	2
くすりのほしまん白田店	2
ヤマダ電機テックランド佐久本店	2
ユーバレット白田店	2
佐久インターウェーブ	1
ケーズデンキ	1
しまやスーパー	1
西友岩村田相生店	1
ザ・ビッグ佐久インターウェーブ店	1
ダイレックス佐久インター店	1
小平大行薬局	1
セブンイレブン佐久野沢北店	1
酒のスーパータカぎ佐久野沢店	1
ダイソー中込店	1

受診で行く場所

名称	野沢地区 回答者数
佐久総合病院	65
佐久医療センター	39
浅間総合病院	36
都甲クリニック	19
すみだクリニック	14
くろさわ病院	12
雨宮病院	7
博愛こばやし眼科	7
つつみハートクリニック	6
相馬医院	6
相馬北医院	5
安紀内科クリニック	5
のむら歯科医院	5
中澤眼科クリニック	4
大塚歯科クリニック	4
小松耳鼻咽喉科クリニック	4
水嶋クリニック	3
白田歯科医院	3
小山医院	3
増田医院	2

名称	野沢地区 回答者数
角田医院分院	2
てらおかクリニック	2
たむらペインクリニック	2
坂戸クリニック	2
田嶋クリニック	2
のざわ整形外科	2
関口内科クリニック	2
こすも内科クリニック	2
おぎはら歯科医院	2
佐久平デンタルクリニック	2
野澤医院	1
荻原医院	1
甘利医院わだ	1
あさまコスモスクリニック	1
三木クリニック	1
佐久平ファミリークリニック	1
こやまクリニック	1
さとう泌尿器科クリニック	1
たかみ耳鼻咽喉科クリニック	1
はせがわ皮ふ科クリニック	1
はみさと皮フ科クリニック	1
しのはら形成・皮ふクリニック	1
わかば内科クリニック	1
佐久心臓血管クリニック	1
佐久平みゆき眼科	1
さくらこどもクリニック	1
あるが歯科医院	1
高見澤歯科医院	1
藤野歯科医院	1
松井歯科医院	1
御影歯科医院	1
黒岩歯科医院	1
零田歯科医院	1
木次大介歯科医院	1
デンタルフォレストなかむら歯科	1
コスモ歯科矯正クリニック	1

#### その他の用事で行く場所

名称	野沢地区 回答者数
野沢会館	26
布施温泉	15
穂の香乃湯	11
佐久市役所	7
佐久創造館	7
あいとびあ臼田	6
のぞみサンピア佐久	4
駒場公園	4
佐久平駅	4
浅科図書館	4
八十二銀行野沢支店	4
平尾温泉みはらしの湯	3
春日温泉	3
佐久平交流センター	3
市民創錬センター	3
中央図書館	3
JA佐久野沢支所野沢店	3



名称	野沢地区 回答者数
もちづき荘	2
八峰の湯	2
望月温泉みどりの村	2
佐久平プラザ21	2
アムアムビレッジ	2
中込会館	2
白田図書館	2
野沢郵便局	2
さくらさく小径	1
シルバーランドみつい	1
中込駅	1
老人福祉センター	1
市民交流ひろば	1
うすだ健康館	1
ヘルシーテラス佐久南	1
初谷温泉	1
佐久市総合体育館	1
千曲川スポーツ交流広場	1
東信運転免許センター	1
前山地区会館	1
中嶋公園	1
シルバーランドきしの	1
佐久法務局	1
ドコモショップ佐久平店	1
平安堂インターウェブ店	1
野沢小学校	1

### (3) 中込地区在住者

- ・中込地区在住者の回答数は 89 人で、主な目的施設と利用人数は以下のとおり。
- ・買い物は、地区内のツルヤ佐久中央店が 52 人、地区外のカインズ佐久平店が 36 人、イオンが 22 人で利用している人が特に多くなっている。
- ・受診は、地区内のくろさわ病院が 26 人、地区外の佐久総合病院が 31 人、浅間総合病院が 28 人で利用している人が特に多くなっている。

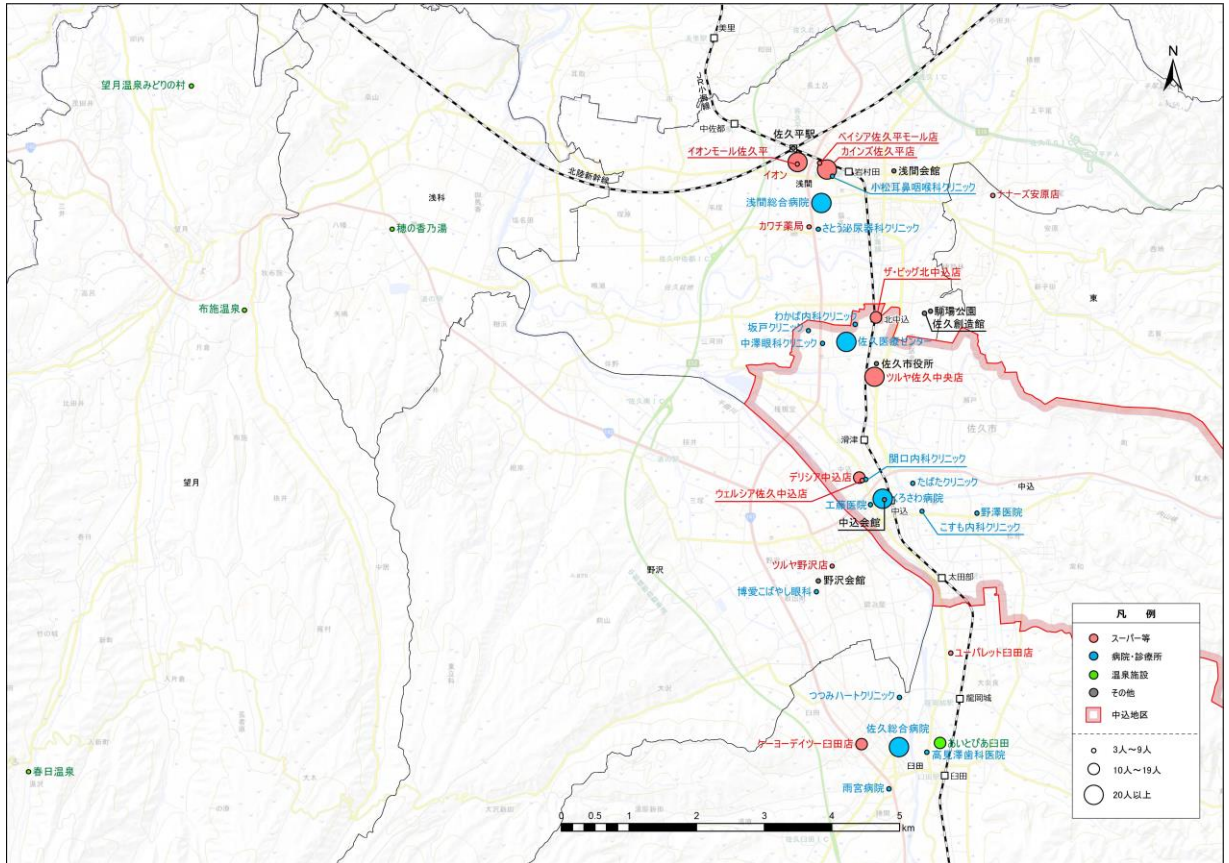


図. 特に回答が多かった地点

※施設数が膨大になるため、回答者3人以上の施設を抜粋して表示している

【市内の地点別リスト】

買い物で行く場所

名称	中込地区 回答者数
ツルヤ佐久中央店	52
カインズ佐久平店	36
イオン	22
デリシア中込店	19
ケーヨーデイツー白田店	17
ザ・ビッグ北中込店	13
ツルヤ野沢店	7
カワチ薬局	5
ウェルシア佐久中込店	5
イオンモール佐久平	4
ユーバレット白田店	4
ベイシア佐久平モール店	4
ナナーズ安原店	3
ライフ越中屋	2
ビバホーム佐久インター店	2
スーパーえちごや	2
ツルヤ白田店	2
アメリカンドラッグ白田店	2
ファッションセンターしまむら白田店	1
しまやスーパー	1
マツモトキヨシ野沢南店	1
西友岩村田相生店	1
ウェルシア佐久市役所前店	1
アメリカンドラッグ佐久中央店	1
ヤマダ電機テックランド佐久本店	1

受診で行く場所

名称	中込地区 回答者数
佐久総合病院	31
浅間総合病院	28
くろさわ病院	26
佐久医療センター	21
野澤医院	7
博愛こばやし眼科	7
こすも内科クリニック	6
坂戸クリニック	5
関口内科クリニック	5
工藤医院	5
わかば内科クリニック	4
雨宮病院	3
つつみハートクリニック	3
たばたクリニック	3
さとう泌尿器科クリニック	3
小松耳鼻咽喉科クリニック	3
中澤眼科クリニック	3
高見澤歯科医院	3
佐久中央医院	2
すみだクリニック	2
フルタクリニック	2
小林内科クリニック	2
御影歯科医院	2
コスモ歯科矯正クリニック	2

名称	中込地区 回答者数
まつぎきクリニック	1
水嶋クリニック	1
三木クリニック	1
佐久平ファミリークリニック	1
たかみ耳鼻咽喉科クリニック	1
はせがわ皮ふ科クリニック	1
しのはら形成・皮ふクリニック	1
金澤病院	1
佐久平整形外科クリニック	1
のざわ整形外科	1
安紀内科クリニック	1
佐久平みゆき眼科	1
小平整骨院	1
きくち歯科	1
ばーる歯科	1
のむら歯科医院	1
木内歯科医院	1
塩谷歯科医院	1
小宮山歯科医院	1
大塚歯科クリニック	1
土屋歯科クリニック	1
いわま歯科クリニック	1
デンタルクリニック夏帆	1

#### その他の用事で行く場所

名称	中込地区 回答者数
あいとびあ臼田	10
中込会館	9
佐久市役所	9
春日温泉	7
布施温泉	7
野沢会館	7
駒場公園	5
望月温泉みどりの村	4
浅間会館	4
佐久平駅	4
佐久創造館	4
穂の香乃湯	3
平尾温泉みはらしの湯	2
のぞみサンピア佐久	2
老人福祉センター	2
佐久ハイウェイオアシスパラダ	2
佐久平プラザ21	1
佐久平交流センター	1
佐久リゾートゴルフ倶楽部	1
市民創錬センター	1
中込駅	1
臼田駅	1
佐久市立天来記念館	1
うすだ健康館	1
中央図書館	2
望月支所	1
サングリモ中込図書館	1
合同庁舎	1
佐久市立近代美術館	1
初谷温泉	1
モンドウル田村屋	1
菊池動物病院	1

#### (4) 東地区在住者

- ・東地区在住者の回答数は52人で、主な目的施設と利用人数は以下のとおり。
- ・買い物は、地区内のナナーズ安原店が19人、地区外のツルヤ佐久中央店が28人、イオンが21人で利用している人が特に多くなっている。
- ・受診は、地区外の浅間総合病院が26人で利用している人が特に多くなっている。

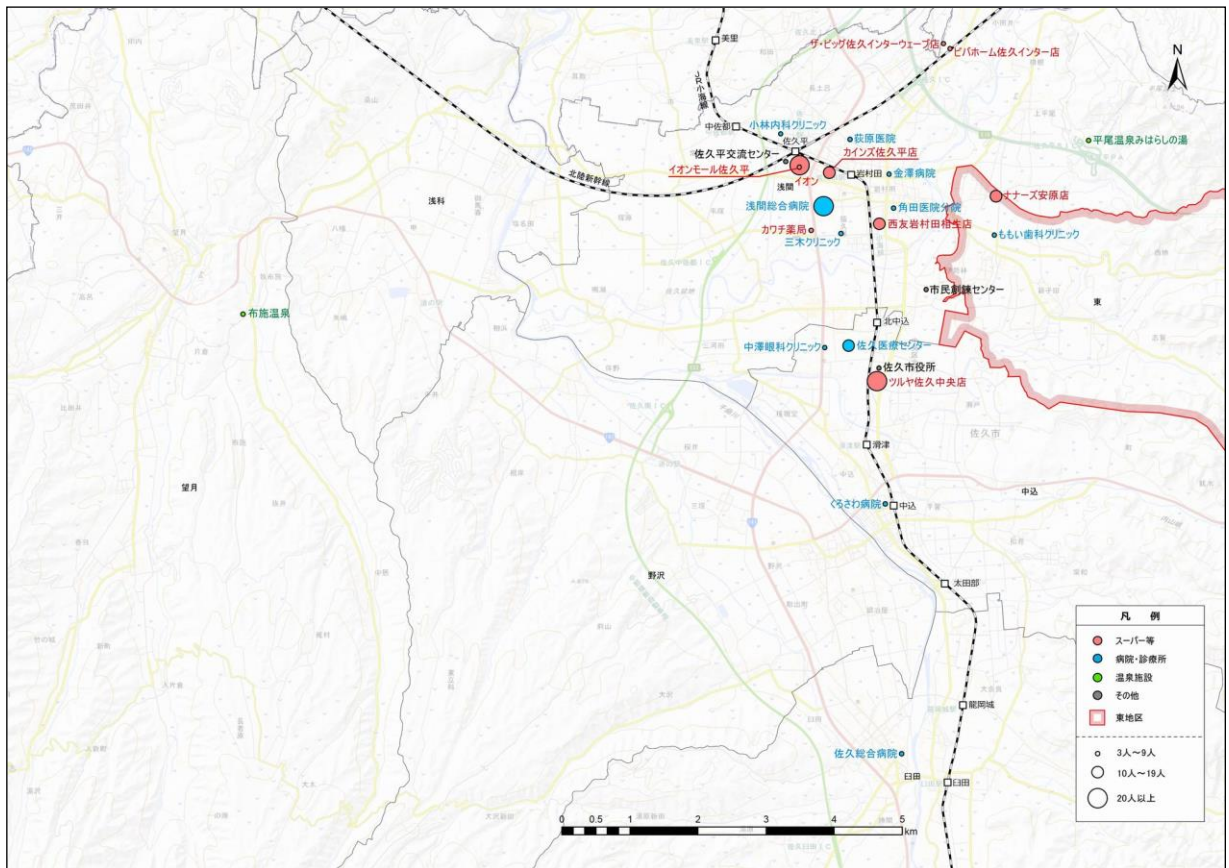


図. 特に回答が多かった地点

※施設数が膨大になるため、回答者3人以上の施設を抜粋して表示している



## 【市内の地点別リスト】

### 買い物で行く場所

名称	東地区回答者数
ツルヤ佐久中央店	28
イオン	21
ナナーズ安原店	19
カインズ佐久平店	18
西友岩村田相生店	12
イオンモール佐久平	5
ビバホーム佐久インター店	5
カワチ薬局	4
ザ・ビッグ佐久インターウェーブ店	4
ベイシア佐久平モール店	2
佐久インターウェーブ	1
ユーパレット白田店	1
ウエルシア佐久インターウェーブ店	1
くすりのほしまん佐久中央店	1
ザ・ビッグ北中込店	1
ヤマダ電機テックランド佐久本店	1

### 受診で行く場所

名称	東地区回答者数
浅間総合病院	26
佐久医療センター	13
佐久総合病院	9
くろさわ病院	6
角田医院分院	5
金澤病院	5
中澤眼科クリニック	4
萩原医院	3
小林内科クリニック	3
三木クリニック	3
ももい歯科クリニック	3
小松耳鼻咽喉科クリニック	2
佐久心臓血管クリニック	2
しのはら形成・皮ふクリニック	2
すみだクリニック	2
高見澤歯科医院	2
博愛こばやし眼科	2
まつざきクリニック	2
あさまコスモスクリニック	1
雨宮病院	1
あるが歯科医院	1
安紀内科クリニック	1
いわま歯科クリニック	1
おおくら皮フ科	1
小宮山歯科医院	1
坂戸クリニック	1
佐久平整形外科クリニック	1
佐久平ファミリークリニック	1
栗田歯科医院	1
関口歯科医院	1
たかみ耳鼻咽喉科クリニック	1
たじま歯科医院	1
たばたクリニック	1
土屋歯科クリニック	1
つつみハートクリニック	1
野澤医院	1
フルタクリニック	1
増田医院	1

その他の用事で行く場所

名称	東地区回答者数
平尾温泉みはらしの湯	7
佐久市役所	6
布施温泉	5
佐久平交流センター	4
市民創練センター	3
穂の香乃湯	2
駒場公園	2
中込会館	2
中央図書館	2
もちづき荘	1
春日温泉	1
のぞみサンピア佐久	1
あいとびあ白田	1
佐久平プラザ21	1
アムアムビレッジ	1
佐久中央郵便局	1
野沢会館	1
浅間会館	1
佐久平駅	1
佐久創造館	1
老人福祉センター	1
県立武道館	1
中央隣保館	1
平根簡易郵便局	1
東公民館	1

## (5) 臼田地区在住者

- ・ 臼田地区在住者の回答数は 107 人で、主な目的施設と利用人数は以下のとおり。
- ・ 買い物は、地区内のツルヤ臼田店が 77 人、ケーヨーデイツー臼田店が 58 人、地区外のカインズ佐久平店が 20 人で利用している人が特に多くなっている。
- ・ 受診は、地区内の佐久総合病院が 83 人、つつみハートクリニックが 27 人で利用している人が特に多くなっている。
- ・ その他の用事では、地区内のあいとぴあ臼田が 24 人で利用している人が特に多くなっている。

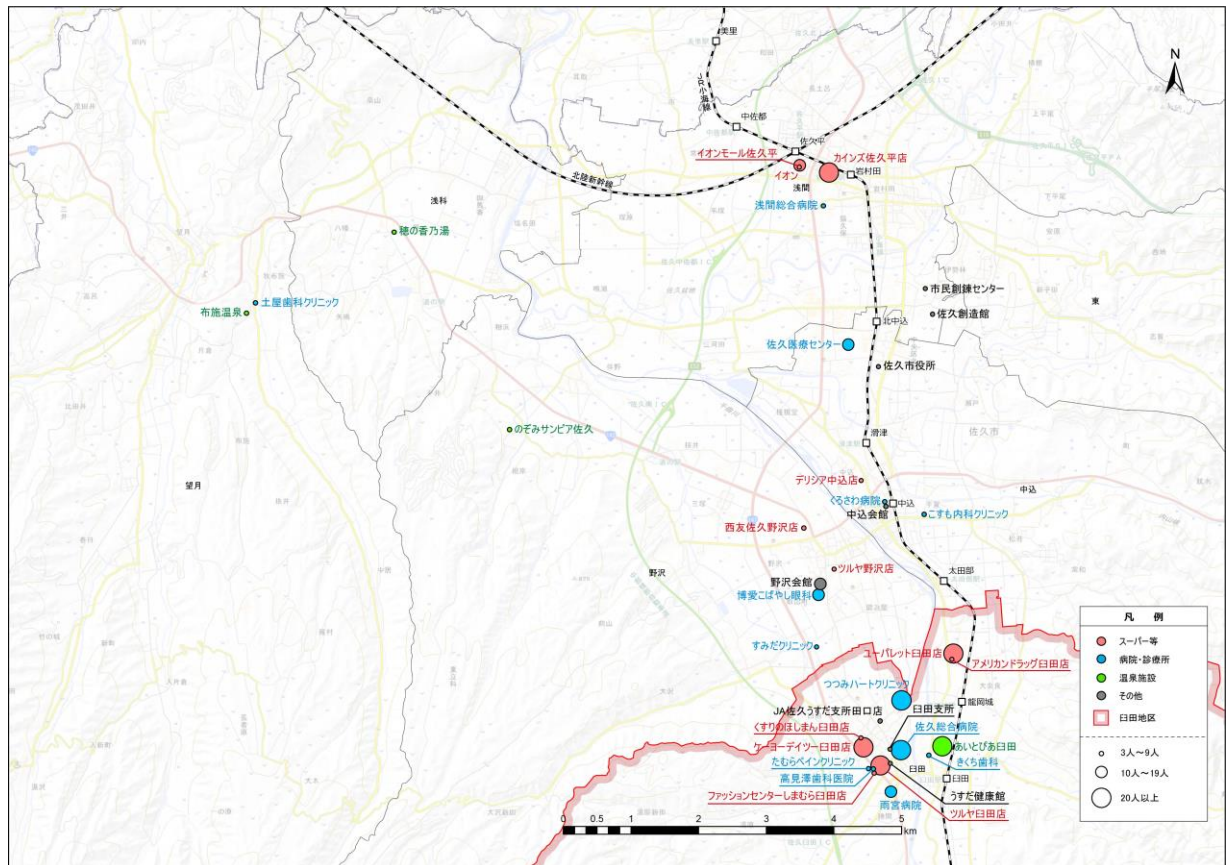


図. 特に回答が多かった地点

※施設数が膨大になるため、回答者3人以上の施設を抜粋して表示している

【市内の地点別リスト】

買い物で行く場所

名称	白田地区 回答者数
ツルヤ白田店	77
ケーヨーデイツー白田店	58
カインズ佐久平店	20
ユーパレット白田店	20
イオン	12
デリシア中込店	9
ツルヤ野沢店	8
くすりのほしまん白田店	6
イオンモール佐久平	5
ファッションセンターしまむら白田店	5
アメリカンドラッグ白田店	4
西友佐久野沢店	3
ウェルシア佐久野沢店	2
はなおか野沢店	1
ベイシア佐久平モール店	1
ツルヤ佐久中央店	1
ヤマダ電機テックランド佐久本店	1

受診で行く場所

名称	白田地区 回答者数
佐久総合病院	83
つつみハートクリニック	27
雨宮病院	14
佐久医療センター	12
博愛こばやし眼科	11
浅間総合病院	9
すみだクリニック	7
くろさわ病院	5
こすも内科クリニック	4
たむらペインクリニック	3
きくち歯科	3
高見澤歯科医院	3
土屋歯科クリニック	3
田嶋クリニック	2
佐久平整形外科クリニック	2
塩谷歯科医院	2
角田医院分院	1
工藤医院	1
甘利医院わだ	1
さくらこどもクリニック	1
まつぎきクリニック	1
水嶋クリニック	1
たかみ耳鼻咽喉科クリニック	1
はせがわ皮ふ科クリニック	1
のざわ整形外科	1
安紀内科クリニック	1
わかば内科クリニック	1
佐久平スカイ眼科	1
黒岩歯科医院	1

その他の用事で行く場所

名称	白田地区 回答者数
あいとびあ白田	24
野沢会館	11
布施温泉	5
佐久市役所	5
佐久創造館	5
穂の香乃湯	3
のぞみサンピア佐久	3
市民創練センター	3
中込会館	3
うすだ健康館	3
JA佐久うすだ支所田口店	3
白田支所	3
八峰の湯	2
老人福祉センター	2
白田図書館	2
JA佐久うすだ支所白田店	2
もちづき荘	1
平尾温泉みはらの湯	1
佐久平プラザ21	1
佐久平交流センター	1
佐久中央郵便局	1
駒場公園	1
珈琲まどい	1
東信地域センター事務局 - 長野県高齢者生活協同組合	1
八十二銀行白田支店	1
田口郵便局	1
佐久市総合体育館	1
労働金庫佐久支店	1
榛名平公園	1
五稜の里直売所	1



## (6) 浅科地区在住者

- ・浅科地区在住者の回答数は78人で、主な目的施設と利用人数は以下のとおり。
- ・買い物は、地区外のイオンが39人、カインズ佐久平店が36人で利用している人が特に多くなっている。
- ・受診は、地区内のてらおかクリニックが20人、地区外の浅間総合病院が37人、佐久総合病院が21人で利用している人が特に多くなっている。

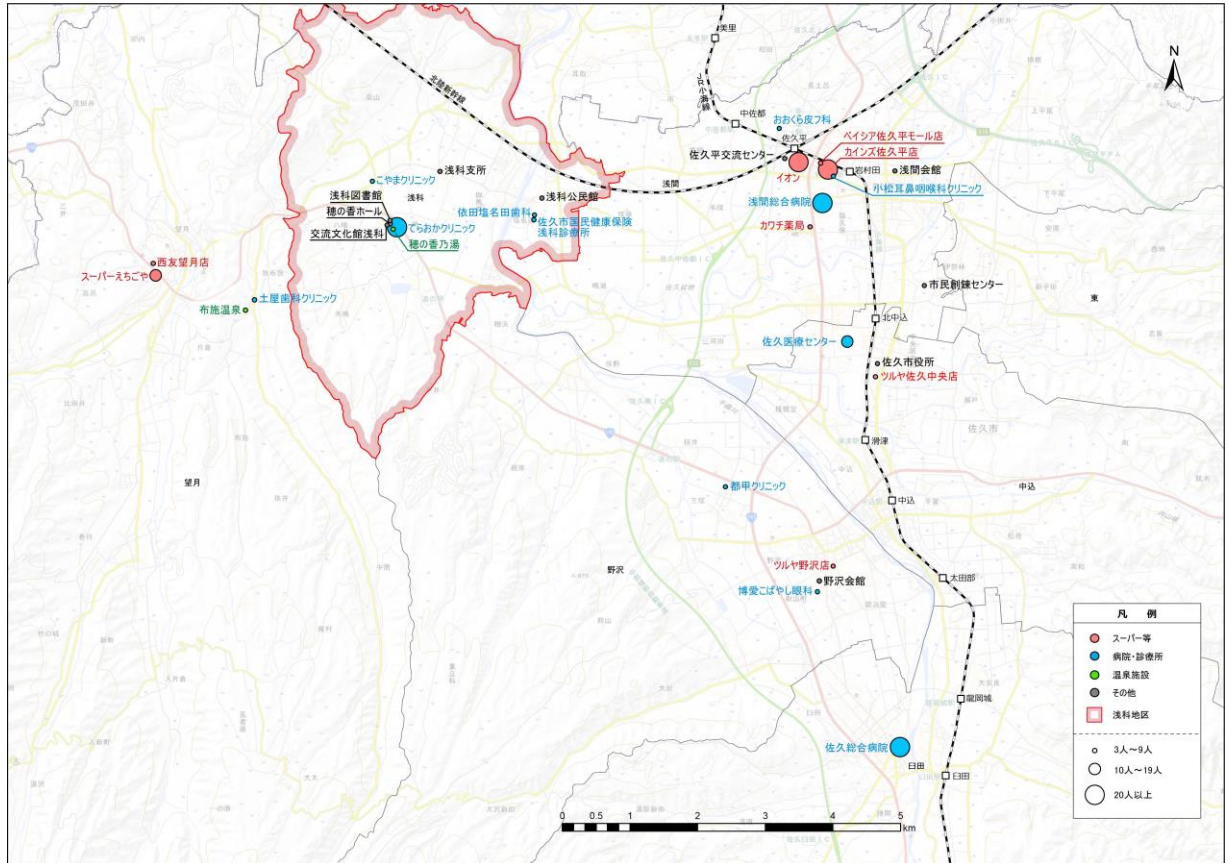


図. 特に回答が多かった地点

※施設数が膨大になるため、回答者3人以上の施設を抜粋して表示している

## 【市内の地点別リスト】

### 買い物で行く場所

名称	浅科地区 回答者数
イオン	39
カインズ佐久平店	36
スーパーえちごや	11
バイシア佐久平モール店	9
カワチ薬局	5
ツルヤ野沢店	5
西友望月店	5
ツルヤ佐久中央店	5
イオンモール佐久平	2
越中屋魚しん	2
佐久インターウエーブ	1
ケーズデンキ	1
はなおか野沢店	1
農家の店大地佐久店	1
西友佐久野沢店	1
JAしらかば店 生産者直売所	1

### 受診で行く場所

名称	浅科地区 回答者数
浅間総合病院	37
佐久総合病院	21
てらおかクリニック	20
佐久医療センター	13
佐久市国民健康保険浅科診療所	6
博愛こばやし眼科	5
土屋歯科クリニック	5
こやまクリニック	4
小松耳鼻咽喉科クリニック	4
都甲クリニック	3
おおくら皮フ科	3
依田塩名田歯科	3
金澤病院	2
佐久平整形外科クリニック	2
小林内科クリニック	2
宮澤歯科医院	2
萩原医院	1
依田窪病院	1
さくらこどもクリニック	1
すみだクリニック	1
つつみハートクリニック	1
佐久平ファミリークリニック	1
みらい・そだちクリニック	1
さとう泌尿器科クリニック	1
はせがわ皮ふ科クリニック	1
安紀内科クリニック	1
佐久平スカイ眼科	1
スカイ眼科クリニック	1
佐久心臓血管クリニック	1
佐久平みゆき眼科	1
菊池整骨院	1
依田歯科医院	1
木内歯科医院	1
臼田歯科医院	1
黒岩歯科医院	1
雫田歯科医院	1
浅間口歯科クリニック	1
マール動物病院	1

その他の用事で行く場所

名称	浅科地区 回答者数
穂の香乃湯	8
布施温泉	7
浅科支所	6
野沢会館	5
佐久市役所	5
佐久平交流センター	5
交流文化館浅科	4
浅科図書館	4
穂の香ホール	3
市民創錬センター	3
浅間会館	3
浅科公民館	3
もちづき荘	2
アムアムビレッジ	2
老人福祉センター	2
春日温泉	1
のぞみサンピア佐久	1
望月温泉みどりの村	1
あいとびあ白田	1
さくらさく小径	1
長土呂公民館	1
駒場公園	1
佐久平駅	1
中込会館	1
佐久創造館	1
カーブス佐久浅間	1
ケイジン健康運動センター	1
中央図書館	1
望月支所	1
ヘルシーテラス佐久南	1
ほっとパーク浅科	1
JA佐久浅間本所	1
JA佐久望月支所浅科店	1
中央隣保館	1
佐久平総合技術高等学校浅間キャンパス	1
セリア佐久白田店	1

## (7) 望月地区在住者

- ・望月地区在住者の回答数は 66 人で、主な目的施設と利用人数は以下のとおり。
- ・買い物は、地区内の西友望月店が 38 人、スーパーえちごやが 21 人、地区外のカインズ佐久平店が 21 人で利用している人が特に多くなっている。
- ・受診は、地区内の川西赤十字病院が 30 人、地区外の浅間総合病院が 31 人で利用している人が特に多くなっている。

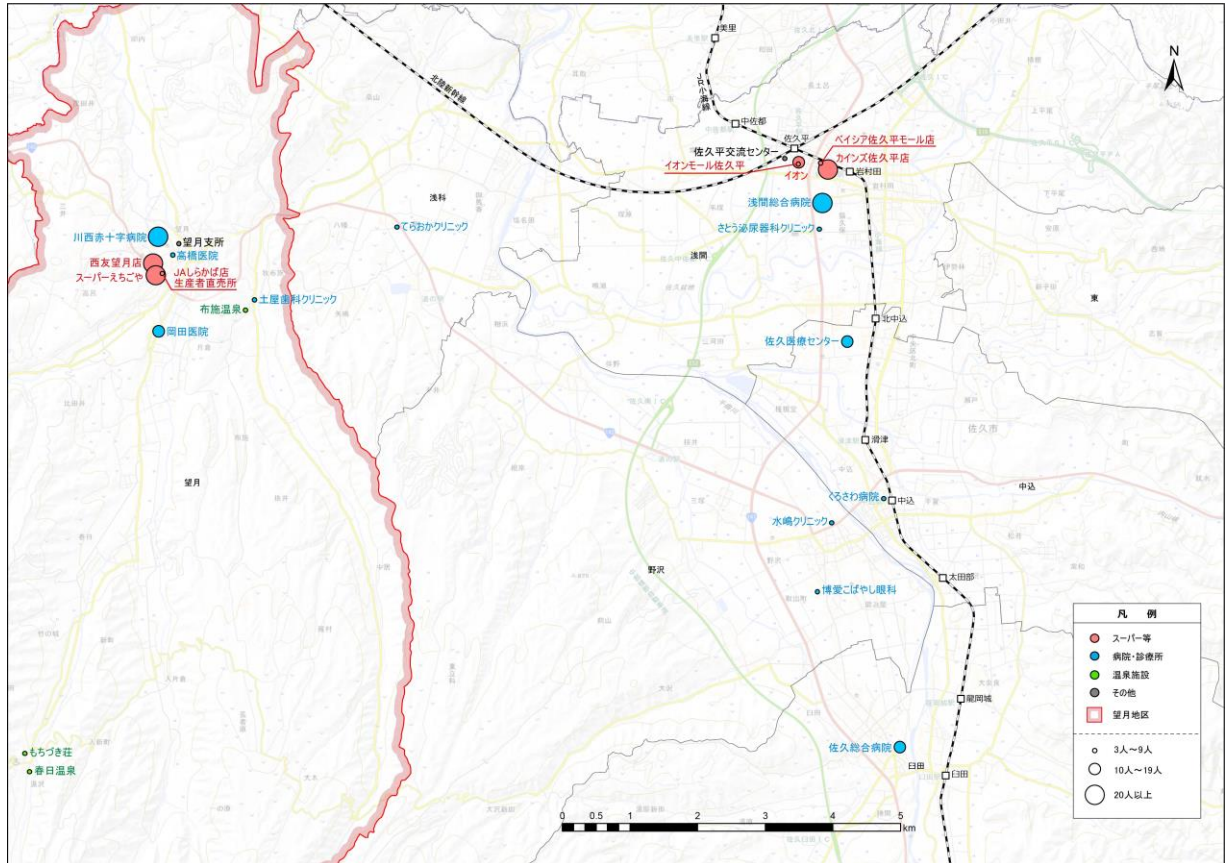


図. 特に回答が多かった地点

※施設数が膨大になるため、回答者3人以上の施設を抜粋して表示している

【市内の地点別リスト】

買い物で行く場所

名称	望月地区 回答者数
西友望月店	38
スーパーえちごや	21
カインズ佐久平店	21
イオン	19
イオンモール佐久平	6
ベイシア佐久平モール店	4
JAしらかば店 生産者直売所	4
カワチ薬局	2
ツルヤ野沢店	2
ヤマダ電機テックランド佐久本店	2
ユーパレット白田店	1
ケーズデンキ	1
ケーヨーデイツー白田店	1
ツルヤ白田店	1
アメリカンドラッグ白田店	1

受診で行く場所

名称	望月地区 回答者数
浅間総合病院	31
川西赤十字病院	30
佐久医療センター	19
佐久総合病院	16
岡田医院	15
土屋歯科クリニック	6
てらおかクリニック	4
博愛こばやし眼科	4
高橋医院	3
くろさわ病院	3
水嶋クリニック	3
さとう泌尿器科クリニック	3
金澤病院	2
増田医院	1
雨宮病院	1
つつみハートクリニック	1
フルタクリニック	1
佐久平ファミリークリニック	1
たかみ耳鼻咽喉科クリニック	1
佐久平整形外科クリニック	1
のざわ整形外科	1
大森小児科医院	1
のむら歯科医院	1
山浦歯科医院	1
宮澤歯科医院	1
松井歯科医院	1
コスモ歯科矯正クリニック	1
佐久平デンタルクリニック	1

その他の用事で行く場所

名称	望月地区 回答者数
布施温泉	9
春日温泉	3
佐久平交流センター	3
望月支所	3
もちづき荘	3
穂の香乃湯	2
望月温泉みどりの村	2
結いの家	2
アムアムビレッジ	2
市民創練センター	2
佐久市役所	2
老人福祉センター	2
あいとびあ白田	1
佐久平プラザ21	1
野沢会館	1
浅間会館	1
中込会館	1
佐久創造館	1
市民交流ひろば	1
JA佐久浅間本所	1
JA佐久望月支所望月店	1
県立武道館	1
佐久総合運動公園	1
千曲川スポーツ交流広場	1
片倉公民館	1

【※ご記入いただいた原文どおりに掲載させていただいております。】

## (8) 路線バスに関する意見

### 運行希望時間帯に関する意見

- ・中仙道望月方面の9時台のバスがなくなったので、是非この時間に動いて欲しい。1時間おき位にあると便利。(浅科地区)
- ・千曲バス 岩村田→望月 望月→岩村田 中仙道線両方10時台のバスを。(浅科地区)
- ・日中バス(佐久平、小海等)がないので不便です。午前10時～と午後4時～の2便だけでもあれば?と思います。若いころは車で行かれましたが今は不便で出来ることができません。(臼田地区)
- ・通勤で御代田町に行っています。佐久・御代田便に、朝は佐久平・岩村田→御代田、夜は18時と19時台に御代田→岩村田・佐久平があると軽井沢高校に通う子供に良いかと思いました。(浅間地区)
- ・望月高校がなくなったので通学に合わせた時間のバスが必要。(望月地区)
- ・デマンドタクシー、循環バスとも、月～金曜日の運行にならないでしょうか。又、デマンドタクシーは当日でも空いている時には受け付けてくれるようになればかなり使いやすくなります。又、路線バスと時間帯がだぶらないようお願いしたいです。(望月地区)
- ・子どもの学校や会社員の通勤時間に合うバスや、病院の受付開始の時間に間に合うような時間帯にするなど、電車の時間に合う使い勝手がよくないと使いたくても使えなくて困る。(浅間地区)
- ・子供が高校に通うのに、佐久平方面はバス代が高く、車で送迎になってしまいます。19時・20時台の佐久平や、野沢から望月までのバスがなく本当に不便です。改善をお願いしたいです。(望月地区)

### 路線の整備や運行システムに関する意見

- ・バス、デマンドタクシーがうちの部落には来ない(バス停がない)全て公平に停まるように。(野沢地区)
- ・昔のバスセンターのように、そこに行けば各所へも行かれるようになっていくとわかりやすい。(今の経路図だとわかりにくいし、乗り継ぎができるかよくわからない。)(東地区)
- ・循環バスの便数を増やしてほしい。デマンドタクシーの平根エリアに福寿園入口に停留所を作してほしい。よろしくお願いします。(浅間地区)
- ・西友佐久野沢店に行けるバスの停留所を作ってください。行きは歩いて帰りは荷物が多いのでバスに乗りたい。(野沢地区)
- ・デマンドタクシーの利用の仕方など詳しくわかりません。停留所など多目にしてほしい。年齢を増す毎に心配です。鍛冶屋に住んでいますが利用する停留所が遠くて困っています。(野沢地区)
- ・路線バスとの連携、乗り換え時間が短く、特に病院等々の予約の時間とずれ1日かかるとも少し弱者の事を考えて、免許返納した後の対応が悪いので一考すべし。(望月地区)
- ・温泉ですが、バスもなくどこの温泉も行かれません。週1回でも温泉に行くバスがあればいいんだが無理だと思います。良い方法はないでしょうか?(中込地区)
- ・予約はスマホなどのアプリケーションになっている必要があると思う。(特に若者には)一世代で何台も車をもっているが、地域的には通常なので30～40歳台の人はなぜバスやデマンドタクシーが必要か理解していないと思う。(野沢地区)
- ・何時も何かとお世話になっていてありがとうございます。足腰が弱くなりまして停留所まで出るのが大変になりました。できるだけ近くで乗せて頂きたく願っています。(浅科地区)
- ・中佐都エリアを通過する定期便のバスがほしい。(佐久平駅方面)(野沢地区)
- ・エリア外(イオン等スーパー前)のバス停等に停めてもらいたい。(佐久平駅迄行かずに)(浅科地区)
- ・佐久市内と他の市町村への連絡運行を要望。(浅科地区)
- ・使いにくい、塩名田で乗り換えなければならない。地区によって利便性が異なるのは不公平です。(浅科地区)
- ・地域のバスの路線の範囲を越えて浅間・野沢地区や佐久平駅まで乗車したい。(望月地区)



- ・手を上げたら乗れるように願います。(線内)(小諸は実施)介護施設や障がい者施設が集まっているところに停留所を設置してください。是非とも願います。(野沢地区)
- ・市内循環バスの利便性の向上(増便、乗り継ぎを良くする)デマンドタクシーを市内全ての地域で使えるようにしてほしい。(東地区)
- ・買い物で例えば、インターウェブや道の駅など簡単に行くことができれば行動範囲が広がるのだが、そういった路線が欲しい。(浅間地区)
- ・瀬戸原住宅団地は都会からの移住者が多く、運転免許を持っていない方が多くいます。市内循環バスのコースに入れ、停留所も作っていただきたいです。(中込地区)
- ・デマンドタクシーで岩村田へ行く時、医療センターが終点とか。バスも全部医療センターを通るようになっている。医療センターオンリーの感じがします。(野沢地区)
- ・荒船山、神津牧場、コスモス園へ行く交通便がない。中込駅から午前に出て夕方帰ってくるバスが欲しい。(観光都市としてPRしたいのに残念)(中込地区)
- ・前のように臼田や岩村田に直接行けるようなバスがほしい。合併して不便になった。(望月地区)
- ・足が悪くあまり歩けないので稲荷山南口まで市内バスを延ばしてもらいたい。デマンドタクシー臼田地区内だけでなく佐久平方面まで利用できるように。週三日でなく月～金毎日利用出来るようにしてください。(臼田地区)
- ・循環バスは無駄、廃止して高齢者に月2回程度のタクシー券の支給の方が効果的。デマンドタクシーも自宅から発着の検討を。足腰が弱くなれば停留所まで行かれない。免許返納が不安。(東地区)
- ・バス停留所を多く。(浅間地区)
- ・バスの走るルートを確認にした上でオンデマンドも運行していただくとルートも分かりやすい。バス乗合できるポイントを準備してほしい。例えば市役所、イオン、佐久医療センター(浅間地区)
- ・中原の停留所を中原中央の十字路へ移動せよ。イオン前に停留所を作れ!!(バスの時はあったぞ)買い物に重い荷物を持ち駅まで年寄りを歩かせるな。今でも人の乗っており、市内バスは止まるよう。(浅科地区)
- ・土日にも運行してほしい。通院している医院の近く、一本柳の通りにバス停を新設してほしい。(東地区)
- ・中佐都常田地区にバスを定期的に運行して頂きたい。今は公民館だけの乗降なので不便。また時間も定められて予約をしなければならぬので急な場合は利用できない。(浅間地区)
- ・土曜日にも病院があったりするの、土曜日は運行してほしい。野沢会館から臼田寄(美里側)の間にも運行してほしい。(野沢地区)
- ・乗り継ぎがないように、家のところ(班ごとでも)来てほしい。(予算を)循環バスの分をデマンドタクシーに回してほしい。(循環バス乗っていないので)(浅科地区)
- ・決まったコースを決められた時間に運行するのではなく、行きたい場所に時間も融通性を持たせて利用しやすくしてほしい。週に何回までとか制限を設けても良いので。(臼田地区)
- ・乗り継ぎがうまくいかない。時間がかかりすぎる。(乗り継ぎで)(浅科地区)
- ・岩村田駅から市役所までよく利用しています。岩村田、猿久保、北中込工業団地は路線バスも通っています。こども未来館→駒場公園まで直通でいいのにと個人的には思います。(浅間地区)
- ・佐久市内のバスは例えば午前中は浅間総合病院から佐久総合病院までつなぐとか逆でも臼田から浅間総合病院まですべてつながってくれととてもありがたいです。(中込地区)
- ・近隣の町(例:佐久穂町)と連携したバス・デマンドタクシー乗り継ぎがあると助かる。(免許がないのでとても交通に不便を感じている。人に頼まないと交通機関がなく交通手段がない)(臼田地区)
- ・免許返納も数年後にあります。理想としへ長くても30分おき位に10人乗り位のマイクロバスを脇道も出来るだけ停車場も多く巡回してくれると高齢者でなくても利用する人が多くなると思います。検討してください。(浅間地区)
- ・バス停に行くまでが遠すぎて大変なので地区の中心を通ってもらうとありがたいと思います。(バス停も増えると嬉しいです)(野沢地区)
- ・市民の声を聞いて区長でなく実施してほしい。空のバスは無駄。マイクロバスにする。スーパー等のある方面に行ってほしい。小諸市のように各地区内を廻って乗る場所時間などをわ

かりやすく誰もが利用できるようにわかりやすくしてほしい。券がなくても年齢によって乗れるように。小諸市を見本にしてください。(浅間地区)

- ・バスの発着地が遠くて利用できない。運行回数(時間)が合わない。(望月地区)
- ・野沢バスセンターから臼田の佐久総合病院行くのに市内のバスがあるからとても助かります。病院の玄関前から乗れるのでとても行き帰り助かります。小諸行上田行のバスは時間どおりに行かないので病院の予約の場合は不便です。市役所に行くにも帰りも市役所の前で乗れるから助かります。(野沢地区)
- ・今後の課題をクリアし路線バスの存続、デマンドタクシーの有効利用できるようにしてほしい。(野沢地区)

### 増便に関する意見

- ・バスの回数をもっともっと数多くお願いしたい。(野沢地区)
- ・循環バスの便数を増やしてほしい。デマンドタクシーの平根エリアに福寿園入口に停留所を作してほしい。よろしくお願いします。(浅間地区)
- ・高校生の通学支援、電車本数が少ないので補充してほしい。(野沢地区)
- ・もう少し本数を増やしてほしい。(浅間地区)
- ・路線バスの本数を増やしてほしい。(望月地区)
- ・週2回は少ない。できれば毎日運行してほしい。歳なので車の運転はしたくないと思っているので切に希望します。(80代)バスがあればと思います。(臼田地区)
- ・本数が極端に少なく、片道行ったら帰ってこられない。せめて2時間に1本通ってくれば。市内の循環バスみたいのが、望月地区にも通ってくれたら利用しやすいかと。とにかくこのままで年齢を重ねていくことに不安を感じています。(望月地区)
- ・朝・夕を増便して学生対応、昼間は1時間に1本受付対応、バス停には3分~5分停まる等、高齢者に優しい対応を。(野沢地区)
- ・できれば市内バスを増やしてもらいたいです。特に午後の便をお願いします。(野沢地区)
- ・市バスを利用しております。バスの時間を1時間に4回多くしてもらいたい。南北行き帰り運行は大変便利です。(中込地区)
- ・浅科から佐久平、野沢、中込等へのバスを沢山走るようにしてもらいたい。便数を増やしてください。(浅科地区)

### 土日の運行に関する意見

- ・子どもが通学で利用するので、野沢方面への運行は本当に有り難いです。土曜日にも授業・班活があり、保護者は仕事なので、土曜運行をお願いしたいです。自分が運転を止めた時には、ネットでの申し込みなど利用しやすい仕組みになっていることを期待します。(浅科地区)
- ・免許返納したので市内循環バス、JR小海線を使っています。循環バスの土日の運休は残念です。学生の運賃はなるべく安く。(浅間地区)
- ・土日も運行してほしい。通院している医院の近く、一本柳の通りにバス停を新設してほしい。(東地区)
- ・土曜日にも病院があつたりするので、土曜日は運行してほしい。野沢会館から臼田寄(美里側)の間も運行してほしい。(野沢地区)
- ・市の循環バスが土日なくなってしまったので、利用したくても出来なくなってしまい困っています。(中込地区)

### 運賃に関する意見

- ・市のバスと千曲バス(路線)がどう違うのかわからない。料金が安い。気軽に乗れる料金にしたらどうか。群馬、東京、京都等は、循環バスは安い。(野沢地区)
- ・免許返納したので市内循環バス、JR小海線を使っています。循環バスの土日の運休は残念です。学生の運賃はなるべく安く。(浅間地区)
- ・子供が高校に通うのに、佐久平方面はバス代が高く、車での送迎になってしまいます。19時・20時台の佐久平や、野沢から望月までのバスがなく本当に不便です。改善をお願いしたいです。(望月地区)

## 乗車効率・採算性に関する意見

- ・市内循環バスはいつも空っぽで走り回っていて税金の無駄である。デマンドタクシーの使い勝手をより良くする仕組みを他県、市町村から学んで欲しい。(中込地区)
- ・バスはいつも空で人が乗っているのを見たことがありません。ガソリンの無駄です。税金を考えて使ってください。(浅間地区)
- ・バスの停留所が遠く、足が悪いので利用不可。誰も乗っていないバスを見るのがもったいない。(野沢地区)
- ・佐久市のバスで乗っている人を見た事がない。免許返納しても無料チケットが使えない！無料タクシーチケットを配布してほしい！！無駄はなくして！！(浅科地区)
- ・何人の方が利用しているのか全くわかりません。でもすれ違う際乗っていない事が多いです。私も10年もすれば利用するかも知れませんが、時間帯や曜日を明確化、本数を減らすなど経費を節約は可能でしょうか？予約制で運ぶなど年間どの位費用はかかるのか？(中込地区)
- ・交通弱者対策として、バス・デマンドタクシーは不可欠とは思いますが、利用状況把握の上、効率・効果を考えれば、個人宛にタクシー券給付などに思い切って変更した方が有効かと思えますが…。空車が走っているのをよく目にします。(浅間地区)
- ・空のバスを毎日走らせるのは無意味！やめるべきだと思います。その経費分を市内のタクシー会社に還元して割引券の発行、タクシーの送迎料を市の負担とするなどし、フルにタクシーを稼働させた方が市もタクシー会社にとってもプラスなのでは？(野沢地区)
- ・いつも誰も乗っていないが、どの位利用者があるのでしょうか？疑問です。(野沢地区)
- ・佐久市のバスですが、ほとんど無人のバスを見かけます。時間が合わないのか、また停留所が悪いのか。滑津の場合、素通りばかりだという高齢者もいる。電車から降りる高校生がいたりするの…。(中込地区)
- ・普段見かけるバスはほとんど客が乗っていない！コスト減を図るならバスはやめてタクシーの利便性を向上させるべき。(野沢地区)
- ・バスは動いているの見かけますが、乗客は見かけません。不思議に思います。私も車の運転もできない老人です。利便性を教えてください。(臼田地区)
- ・市内循環バスは毎日見かけますがほとんどだれも乗っていないかせいぜい一人かな？この循環バスはもっと利用しやすいように。(臼田地区)
- ・高齢者には不向き、乗車場所まで行かれない。近所の新設な人に頼む以外なし。但し気兼ねで頼めない!!バスはやめた方がよい。誰もっていない。税金の無駄。自動運転バスの導入を自治体もある。佐久市は市内買い物、通院が不便で有名。将来を見越した対策を。(野沢地区)
- ・利用していないのでわかりませんが、バスの空車が多いです。もったいないので小さなワゴン車ではどうでしょうか？停留所まで行かれないと車にしたことあり。(臼田地区)

## サービスの充実が必要といった意見

- ・バスの細かい情報がない。住んでいる浅間地区の時間や経路、Saku ライフ(広報誌)に載せてほしい。車に乗らなくなればすぐ利用したい。(浅間地区)
- ・自動車保持ないです。市内バスは利用ない。停留所は寒い。予定時刻に確実に来てほしい。老人が多くなる、利用者は増加する充実期待する。(浅間地区)
- ・バスは不便なので、これからはデマンドタクシーを充実させてほしい。(中込地区)
- ・もっとわかりやすく、便利にしてください。マイカーのかわりになるくらい便利にしてください。(野沢地区)
- ・バスは無人の事が多いのでやめてデマンドタクシーを利用しやすくしていった方が良くと思います。(中込地区)

## その他の意見

- ・南北連続運行は歓迎！デマンド時刻表冊子の各路線図のバス停位置が実際と合っていないものがあり困惑。一つ一つ突き合わせて正してほしい。(野沢地区)
- ・なるべく定時を。先日15分遅れてきたので心配でした。でも有り難いです。(中込地区)
- ・上原から岩村田方面へ行くバス停が遠い。自転車で行っても置く場所がない。(浅科地区)
- ・近所に停留所が新設され、また郵便局の中でバスを待つので大変よろしいです。(浅間地区)
- ・時間守ってください。(中込地区)
- ・バスの時刻表を新しいのに改正してほしい。古いのをもって行くと中止になっている…。ぜ

- ひ新しい時刻表にしてほしい。(浅間地区)
- ・時間通りに走ってください。正確な運行を期待しています。通行路の提示をハッキリと願います。明細をご通知ください。(浅間地区)
- ・バス停留所まで遠くて行けない。乗り降りに早くしないと運転士に叱られるからダメ。老人は辛い。(臼田地区)
- ・循環バスの絵柄が怖い。乗りたい気分にならない。佐久市だったらコスモスが良(優しい感じが好ましい)(浅科地区)
- ・往復の時間の問題(バス)重い物(食品)を持ってバス停に行けない。(80歳重い物遠いは無理)バス利用者1日の回数券等(東地区)
- ・中込からはバスは岩村田、中央図書館など病院以外の利用には不便である。(これは小海線があるためですか?)(中込地区)
- ・バス:回送時の制限速度厳守 タクシー:現状運行ルートと規定運行ルートの完全一致(臼田地区)
- ・雨、雪が降った時などに通学支援していただきたい。(登校、下校に時間を合わせて)(東地区)
- ・(運転が出来ないので)千曲バスの本数が少ないの。月1回イオンモール佐久平へ。デマンドタクシーをこれからは使わせてもらうかも。(臼田地区)
- ・バスの本数が少なくて利用しにくい。大きなデマンドタクシーになって細い道の通行ができるのか、大勢乗り合わせることで自由がきかなくなるのではないかと心配。(浅科地区)
- ・タクシーはまだ使っていないが、前に佐久市のバスに乗ったが遠回りして心配したことがある。バスの乗り方が難しい気がする。(浅間地区)
- ・循環バスについて見慣れないドライバーの方々が増え、大変親切に丁寧に対応してくれるドライバー様と全く低レベルの資質しかお持ちでないドライバーがいます。車内に名札の提示もなく、人柄を問います。改善を!!(中込地区)
- ・バスの運行を午前と午後(昼間)にもう一本ずつ増やして頂けたらと思います。西友岩村田相生店前に設けて下さって本当にありがとうございます。(浅間地区)
- ・バス路線の詳しいパンフレットみたいのが欲しいです。老人は無料または低料金のパスがほしいです。(中込地区)
- ・根々井の公会所で駐車場をお願い致します(バス)。80歳女 レジャーなどはとても考えられない。一人暮らしです。(浅間地区)
- ・停留所。場所が分からない。バスもです。(浅間地区)
- ・病院診察予約時間に適当なバスがない。小海線・新幹線に時間の大きなロスがなく接続しているか分からない。(調べるのが大変)(中込地区)

## (9) デマンドタクシーに関する意見

### 運行希望時間帯に関する意見

- ・自宅近くまで送迎をお願いしたい。時間10:00~17:00ごろ迄。運行回数を増やしてほしい。(高齢者対策)デマンドのPRを病院、買い物等を地域毎に人員を集めて送迎を。(野沢地区)
- ・①土日のどちらか運行していただくとイベント等の参加が可能かと。②運行時間帯にできれば8:00~17:00間を通じて運行していただくとありがたい。③当日の予約変更ができるとありがたい。(用が早く済みそう、または遅くなりそう、そんな時)(野沢地区)
- ・土曜日も、本数少なくても良いので残してほしい。デマンドタクシー(高原)運転手1名すぐくスピードを出して怖い人がいる。デマンドタクシーの時間を、8:30、9:30、12:30、2:30、5:30にしてほしい。(臼田地区)
- ・私達の買い物時間に合せて運行していただければありがたいです。朝は10時頃、午後は2時頃いずれも30分おき位に4台あればありがたいです。(午前10:00、10:30 午後2:00、3:30)(中込地区)
- ・高原タクシー、運転士さんは皆良い人だが、時間にルーズ。電話対応が悪い。1名スピード出し過ぎの人がいて怖い(土屋)8:00を8:30に!12:00を12:30に!1:30がほしい。(臼田地区)
- ・どの路線でも、朝8時台から午後5時台まで1時間に1本は運行して頂いたらありがたいです。(浅間地区)
- ・デマンドタクシー、循環バスとも、月~金曜日の運行にならないでしょうか。又、デマンド

- タクシーは当日でも空いている時には受け付けてくれるようになればかなり使いやすくなります。又、路線バスと時間帯がだぶらないようにお願いしたいです。(望月地区)
- ・使用可能曜日や時間が設定され使いづらい。もっとフリーな制度を!!現状では多用な使用ニーズに対し、使えるのはほんの僅かなもののみ。(臼田地区)
  - ・午前10時ごろ・昼・午後3時ごろにあると良いです。行き帰りにも使用できるのですが。(中込地区)

#### 路線の整備や運行システムに関する意見

- ・望月エリアにおいても、浅科エリア、佐久平方面への移動ができるようにお願いしたいと思います。(望月地区)
- ・バス、デマンドタクシーがうちの部落には来ない(バス停がない)全て公平に停まるように。(野沢地区)
- ・臼田行をぜひお願いします。(野沢地区)
- ・エリアが狭いので利用に非常に不便である。費用の面を検討してもっと広範囲に利用できるようご検討ください。(浅科地区)
- ・小田井地区の停留所を作ってください。今はまだ運転できますが、できなくなった場合、足がないとどうしようもありません。運行範囲を広げて停留所の新設を増やしてください。運行時間の間を短く、荒田地区の停留所を増やしてください。(浅間地区)
- ・①要望をスマホでも申し込める。1ヶ所でまとめる。②少人数できめ細かな対応を。③市民全員が利用でき便利で安いこと。④佐久交通安全協会は健全な組織とは思えないのですが。(中込地区)
- ・曜日毎に目的地を決めて運行して頂けたら良いと思います。帰りの時刻も考えていただきたいと思います。(野沢地区)
- ・1時間毎ではなく30分単位でやってもらいたい。行く時は停留所まで行くが帰りは通り道ならそこで降ろしてもらいたい。(東地区)
- ・デマンドタクシー乗り場まで遠い。どのくらいの人が利用しているのか?廃止してタクシー割引券を希望者に配布するなどがいいと思います。家から行きたい所へ行きたい時に行ける帰りも同じ。(野沢地区)
- ・地区の公民館からの発着ができるようになれば素晴らしいと思います。(運転免許返納後)(中込地区)
- ・臼田地区はデマンドタクシーが火・木だそうですが、私は金曜日に利用したいがデマンドタクシーを使う事ができません。金曜日でも使えると有り難いです。運転手さんの中に、お客様に対してババア呼ばわりされた方がいました。(臼田地区)
- ・佐久合同庁舎など行きたいがデマンドタクシーは町内のみのため行けない。(臼田地区)
- ・行っても帰宅にはタクシーになり家計にひびきます。貧困の生活です。週に月水金では不自由です。(野沢地区)
- ・毎日2便(午前・午後)にしてほしい。(望月地区)
- ・平塚の住人です。停留所を火の見櫓の所にもデマンドタクシーを停めて頂きたいです。お願いします。(浅間地区)
- ・中佐都地域内は使用しないと思います。中佐都から佐久平駅、浅間総合病院、佐久医療センターのコースができれば良いと思います。(浅間地区)
- ・野沢では買物をする場所が限られた所しかないので月に1、2回でも良いのでイオンへ行くことのできる便がほしい。お願いします。(野沢地区)
- ・①デマンドタクシーの乗り場はゴミステーションとする。(ゴミ収集車が常駐できるから)  
②デマンドタクシーの降り場は自宅近くとする。荷物を持って長距離を歩くのは老人には大変だから。(中込地区)
- ・マイカーがないため、利用したく問い合わせなどをしたが、利用範囲、場所、時間など制約が多く役に立たない。一度も利用することなく諦めています。(臼田地区)
- ・北岩尾地区に住んでいるのですが、バス停が遠い。琵琶島と北岩尾の真ん中あたり浄水場(農業用)汚水処理施設の隣の空地にバス停を増やしてほしい。(浅科地区)
- ・デマンドタクシーを利用しました。家の近くで乗り降り出来るので非常に便利です。運賃も安くお願いします。(中込地区)
- ・望月～佐久平駅へ(望月地区)

- ・コールセンターがあるとわかりやすくよいでしょう。(野沢地区)
- ・あいとびあ白田には、骨太教室、音楽サロン等高齢者向けの教室がありますので午前、午後直接行けると有り難いです。(木曜日)(白田地区)
- ・究極はステーションからボタン一つで呼び、来てくれるシステム。75歳以上はタダ。(中込地区)
- ・美笹地区に住む高齢者でこれから車が運転できなくなると生活ができなくなる、近くのデマンド停留所は大沢新田で徒歩3キロはあるので管理事務所のある美笹十文字に停留所を増やしてもらいたい。(野沢地区)
- ・バス停の新設が多くなってきましたが、高齢者にとってまだまだバス停が遠いと思います。高齢者にアンケートを取って増やせる場合は増やしてください。(地区名無回答)
- ・都甲クリニックが冬になるとタクシーを使うので、デマンドタクシーで近くまで行けるようにしてほしい。小学校まで行くと桜井上から歩くのと同じになる。佐久平に行きたいけど…(バスの時は行っていただけね)(野沢地区)
- ・白田から野沢方面に行くデマンドタクシーがあればと思う!!(白田地区)
- ・三条区の停留所が少ない気がする。(白田地区)
- ・浅科地区のように、望月地区から佐久・岩村田の方面のデマンドタクシーがほしい。(望月地区)
- ・循環バスは無駄、廃止して高齢者に月2回程度のタクシー券の支給の方が効果的。デマンドタクシーも自宅から発着の検討を。足腰が弱くなれば停留所まで行かれない。免許返納が不安。(東地区)
- ・望月方面にも行かれるように。イオンやツルヤに買い物に行った帰りは荷物が重いので出来るだけ家に近いところで降ろしてほしい。途中下車をしたい。(浅科地区)
- ・課題として挙げてある項目全てが必要です。タクシーにできるだけ近い運行を検討してください。(東地区)
- ・①同じ佐久市でも望月までのデマンドタクシーが実施されていないので、是非運行していただきたい。日赤病院、老人用の施設など沢山ありタクシーだと片道3500~かかり見舞い、面会なども行けない。②同時間帯の往復ができず用が早く済んだ場合、帰りは普通タクシー代を払うしかない。月に5回位は利用させてもらっています。(11月は6回利用)どうか検討してみてください。(浅科地区)
- ・便利で助かっています。小諸市方面の利用ができれば助かります。停留所の数を増やしてほしい。(足、腰など歩行困難な人のため)(浅間地区)
- ・足や目が悪く、停留所まで行けなく使いにくい。病院の通院が多いが、デマンドタクシーだとそこまで行けず困る。使い方がわかりにくい。(浅科地区)
- ・どのようなルートでタクシーが走っているかは利用していないのでわかりません。浅間地区の北側方面にも多く利用できるようにしていただきたい。イオンまで延長を。(浅間地区)
- ・病院へ行くため東地区から佐久病院へ直接行けたら良いです。(東地区)
- ・区の中で通路が決まっている中で乗車場所を数カ所決めて(今は一カ所)乗り降りする。決めてもらいたい。免許返納した高齢者や障がい者、脚が痛くて歩けない人などのためにお願いします。私は80歳になります。(浅間地区)
- ・デマンドタクシーは、雨宮病院まで、市のバスが行ってくれば良いです。雨宮病院まで、市のバスをお願いします。市のバスは佐久総合病院に行くには便利ですが、他の病院には行きません。一人暮らしで高齢です。デマンドタクシーにしてください。(中込地区)
- ・病院で予約をとるのに平日毎日来てほしい。野沢会館、博愛こばやし眼科位まで行ってほしい。タクシー代少し上がっても。(白田地区)
- ・デマンドタクシーであることを知らせるステッカーがほしい。左のガラス窓又はドアに貼付。例)直径20~30cm色黄色形丸、中に切原方面→切 入沢方面→入 田口方面→田と黒文字で記入する。(白田地区)
- ・不便。知らない(ルート、時間)1時間2時間おき。高い感じ、100円位安くて便利にする。乗りたいけれど、自由がきかない。道路沿い、目的地行きであればわかりやすい。(浅間地区)
- ・買物弱者の支援に協力して今後共停留所の新設などよろしく願いいたします。(中込地区)
- ・火・木・土の外に月曜日もお願いしたい。(先生の都合で)(白田地区)
- ・望月、浅科、大沢など小海線から遠い所にある地域にもっと停留所を増やしてほしいです。停車する時間ももっと増やしてほしいです。時刻表の冊子もあればいいですね。停留所もわかりやすくしてほしいです。(野沢地区)
- ・乗車の申し込みをしたら、バス停でなくても乗せてもらえて、どこでも降ろしてもらえ。

- 同じ地区でお買い物車両みたいに、同じ目的地へ行けたらいいな。(中込地区)
- 指定されている停留所まで私の足で歩いて 10 分位です。家の側は大きな通りですので、近くに乗車出来る場所があればと思います。(臼田地区)
  - コールセンターの設置、運行範囲を広くしてほしい。便利にしてほしいです。(望月地区)
  - 現在マイカーで往来できるので、緊迫感はないですが、必要となった時は自宅そばへのバス停設置や時間配慮の運営ができれば良いと思う。(野沢地区)
  - エリア外も乗れるように指定停留所ではなく目的地まで行ってほしい。(野沢地区)
  - 市役所・創錬センター方面に行くのにもデマンドタクシーの利用を延長してもらいたい。エリアの拡大を望みます。望月地区はもっと大変です。(浅科地区)
  - 他地区のタクシーも使えるようにしてもらいたい。タクシーでの移動範囲を広くしてもらいたい。例：佐久平←→臼田 佐久平駅←→野沢等(臼田地区)
  - 家が坂の上にあるので、バスの停留所が遠くて日常の買い物にデマンドタクシーが使えません。タクシーを使う事になるので生協でほとんど買い物をしています。佐久総合病院に行くバスが時間がかかって不便です。(望月地区)
  - 臼田から野沢のお医者さんに行くことができますようにお願いいたします。又野沢から中込の小海線の駅まではだめでしょうか？(中込地区)
  - 使用可能曜日や時間が設定され使いづらい。もっとフリーな制度を!!現状では多用な使用ニーズに対し、使えるのはほんの僅かなもののみ。(臼田地区)
  - 今は使っていませんが、乗り継ぎがエリアごとで難しいと聞きます。低料金で直接病院や買い物(帰りも)できると良いと思います。使い方などわかりやすく冊子などあると使う時参考にはなるかな。(浅間地区)
  - 望月管内だけでなく、望月方面から佐久平に行ける方法を考えてほしい。(望月地区)
  - 若くても車の免許がない人。あっても運転できない人もいます。幅広い年齢で利用でき停留所も増えると良いです。(臼田地区)
  - バス運行なし、デマンドタクシーは停留所がナナーズ安原店だけなので近くにほしい。7人乗りの小型車を運行してください。ボランティアもない。病院なども行けません。デマンドタクシー乗場まで1kmと遠いので困る。(浅間地区)
  - 湯原新田公会場が停留所になっているが、半身麻痺で歩くのが大変です。上の回転場まで停留所を移動してほしい。(臼田地区)
  - イオンモール佐久平に行くのに佐久平駅で停まるので足腰が不自由なので宝くじ売り場の前まで乗せていてもらいたいです。帰りも同じ。(東地区)
  - 臼田丸山地区、十二新田、湯原等循環バスを一日一回でも運行して頂ければと思います。ご配慮を。(臼田地区)
  - 近隣の町(例：佐久穂町)と連携したバス・デマンドタクシー乗り継ぎがあると助かる。(免許がないのでとても交通に不便を感じている。人に頼まないと交通機関がなく交通手段がない)(臼田地区)
  - 平賀エリア(内山)ですが、浅間病院に行きたい時タクシー料金で行っています。ぜひデマンドタクシーで行かれるように。(中込地区)
  - 高齢者への運転免許証返納を促すため、可能な限り停留所以外で乗車(できれば降車も)が出来たらと思います。(浅間地区)
  - 年中無休運行、午前午後各2回往復、往復運賃500円/回以内(野沢地区)
  - 利用したことがないので、電話で自宅まで来てくれるのか、東西南北どの所まで(距離)(全額)わかると良いです。連絡する電話番号(浅間地区)
  - 障がい者がいるので親も70代1人で病院までデマンドタクシーで行かれれば安心してお願いできます。予約なしで1時間毎に乗れる様なになれば免許を返納したい。(浅間地区)
  - バス停に行くまでが遠すぎて大変なので地区の中心を通ってもらうとありがたいと思います。(バス停も増えると嬉しいです)(野沢地区)
  - デマンドタクシーの値段、設置の場所(浅間地区)
  - 足腰に不安があり、免許を返納したが、デマンドタクシー乗場まで遠く不便。佐久平など都会には便利で不公平。普通のタクシーに使える補助券の方が良い。(臼田地区)
  - デマンドタクシーは以前新海が使用で来たのですが担当者が変わってから使用できなくなりました。今後使用できるようにしていただきたい。デマンドタクシーは1社に限定すべきではない。(東地区)



- ・デマンドタクシーのエリア拡大を希望します。(東地区)
- ・申込日が制限されており、大変不便→申込日の拡大。停留所を拡大してほしい。(東地区)
- ・時々でいいから不便な場所でも巡回してほしい。(望月地区)
- ・イオンで買い物をした場合、駅まで歩くのが大変なので、イオンのバス停でタクシーに乗れるようお願いしたい。(浅科地区)
- ・エリア内だけの利用では不便。料金が上がっても利用範囲を広げていただけたら有り難いです。(中込地区)
- ・用事あとの待ち時間が長いので早くお願いしたい。とても便利です。(臼田地区)
- ・実家が前山的美笹湖へ登っていったところにあります。下までこなくても乗れる日が何回かあると助かります。(中込地区)
- ・創錬センターにあったら便利。佐久平からだバス or タクシーの利用が多い。デマンドタクシーで行けたらいいな！って思います。長土呂なのでデマンド停留所が少し遠い。(浅間地区)
- ・タクシーの割引券を考えてください。返納で頂いた券はタクシーにも使えると良い。・前日に予約するのは大変。急な用事の事もある。・1時間毎に時間にしてほしい。(11時の時間はないと言われた)・地区内は必要ないので予約しなくてもよい。・巡回バスを通してほしい(根々井地区)・返納したことを後悔している。・免許返納により大変不便な思いをしています。・現時点では気軽に利用できる支援がないので、自分の問題として考えてほしい。(浅間地区)
- ・矢嶋上のゴミ置き場周辺に停留所を作ってもらいたい。(浅科地区)
- ・西屋敷方面も今後利用できるようお願いしたい。高齢化が進んでいるため。(浅間地区)
- ・望月地域へのデマンド行ってほしい。イオンで買い物して荷物を持って駅まで行くのは大変。(浅科地区)
- ・診療日とデマンドタクシー運行日が合わない。(川西赤十字病院内科は月・火、医療センターは金曜日と指定されています。)時間と時間との待ち時間が合わない。(個人的ですみません)(望月地区)
- ・長土呂地区、ひばりが丘、近津、西三に集中している感じです。城が丘三地区(佐久インター西)近くに新設をお願いします。城が丘グランドまでは30分かかってしまいます。(浅間地区)
- ・平賀エリアを使用、浅間総合病院までのデマンドタクシーを希望します。(中込地区)
- ・バス停まで遠いので自宅付近に来てほしい。バス停を増やしてほしい。乗り換えがなく、希望の場所に行きたい。デマンドを廃止して乗りやすく安いタクシーにしてほしい。時刻表を見ての理解も難しい。(中込地区)
- ・市で決めた郵便局では遠い。そこまで行けない。電話で自宅のそばまでくるようにしてほしい。中佐都地区に住んでいる。(浅間地区)
- ・今後の課題をクリアし路線バスの存続、デマンドタクシーの有効利用できるようにしてほしい。(野沢地区)

#### デマンドタクシーの予約に関する意見

- ・思った所へ行かれない。バス停まで来てもらいたい。前の日に電話面倒です。当日にしてもらえませんか？(浅科地区)
- ・前の日の午後4時まで連絡しないとダメとかは、病院等帰りの時間がはっきりしない時に不便です。(東地区)
- ・前日の午後4時まで電話しなくてはいけないので大変で、毎日毎時の便と連絡しなくても決まった時間に乗れる様になればよい。お金も同一の方が良い。(浅間地区)
- ・南北循環同一地域運行になりまして助かっています。予約は当日もできれば…。用事ができても不便です。(野沢地区)
- ・申込締切時間が早すぎる。前日の16時では使えません。高齢者の利用に特化すると先細りになるでしょう。どの年齢層も使いやすいことがデマンドタクシーの進展につながる。(中込地区)
- ・デマンドタクシー、当日電話して利用できるようお願いしたいです。(浅科地区)
- ・予約時間の依頼方法が高齢者にはわかりづらい。(待ち時間が長いので面倒という声がある)(浅間地区)
- ・まだ利用したことはありませんが利用者からは前日予約は大変、停留所に行くまでが大変などの意見を聞きます。市内循環バスは曜日が決まっていたり、目的地まで時間がかかるなど大変不便です。これを廃止してデマンドタクシーを使い勝手の良いものにしたらどうでしょ

- うか？将来的には公共交通機関の復活を望みます。(東地区)
- いつまで自力で運転できるかと考えた時、バス・デマンドタクシーを利用してこの地にずっと暮らしたいので利用法をもっと利用者の立場にたって工夫してほしい。バス停まで行くことが出来ないことを前提としてドア to ドアにしてほしい。せめて利用 1 時間前の予約を可としてほしい。(中込地区)
  - 当日でも(急用)空きがあったら利用させてほしい。(中込地区)
  - バスは最近、利用したい時間帯がない。映画館やインターネットへの買い物などしたいが、使い勝手が良くわからない。デマンドにも予約時刻表があれば。デマンド予約は往復分セット予約???(中込地区)
  - 友達が聞いた話ですと、前日の午後 4 時までには予約が必要と聞きましたが、病院等は時間が不確定で心配です。(中込地区)
  - デマンドタクシーですが、前日に依頼するのではなく、毎日決められた時間に停留所に必ず来てほしい。急に出かけたい時、頼んでなくて行けない。本当はデマンドタクシーではなく小型バスの運行にしてほしい。(東地区)
  - 予約したら必ず来てください。(望月地区)
  - 病院の予約日が先生の出る日とデマンドの乗る日が違ってしまって…。電話でデマンド予約するので、曜日が違って来ても来てもらえたらと思います。(臼田地区)
  - 前日に電話で予約が大変です。急に用事もあり、時間を決めて運行してもらいたい。決められた場所で待ちます。(浅科地区)
  - 当日にお願いできれば良い。帰りの時間も自由な時間にしてもらいたい。(浅科地区)
  - 免許自主返納で回数券、使用を地区ごとではなく、佐久全体で使用できるようにしてください。予約制で病院に行く時にも使用出来ない(急の時、使用する、あるだけ使えば終わりだ)(浅科地区)
  - 前日の午後 4 時締切を何とかならないか。薬だけならみらいクリニックでもよいが。買い物の荷物はどれくらいまで?(中込地区)
  - ツルヤ、イオン、市役所を乗り換えなしで行けるように。前日までに予約しないといけないようですが、定期的動いてほしい。(浅間地区)
  - 頼み方がわからない。小さい子ども連れにも使いやすようにしてほしい。お年寄りも認知度が低い→もっとわかりやすくすれば家族の負担も減るのでは?(野沢地区)
  - 前日予約しないと利用できないのが困る。予約の時間を当日にできればと思う。利用しやすいようにしてほしい。(野沢地区)
  - デマンドタクシー、循環バスとも、月～金曜日の運行にならないでしょうか。又、デマンドタクシーは当日でも空いている時には受け付けてくれるようになればかなり使いやすくなります。又、路線バスと時間帯がだぶらないようお願いしたいです。(望月地区)
  - ①バス停まで体調が悪いと歩くのが大変。自宅まで来てほしい。②前日予約ではなく当日予約でもよいようにしてほしい。③土日も運行してほしい。(高齢者の子どもが他市から来て土曜日に病院に連れていっているケースが多い) 病院や買い物以外の用事もあるので土日も運行してほしい。(中込地区)
  - 前日予約制をやめて当日予約(例えば 2 時間前)にできませんか?突発的な利用に対応するデマンドタクシーでないと思いません。(中込地区)
  - 定期的に二日に一回行き来が電話予約なしであったらとても有り難いと思います。11:00 発(現地) 4:30 着(3:00 でも)月・水・金とか行動的な高齢者になれます。(東地区)
  - デマンドタクシー前日の予約なしでも利用できたら。当日でも利用できるようにしてもらえれば嬉しいです。(浅間地区)
  - タクシーの割引券を考えてください。返納で頂いた券はタクシーにも使えると良い。・前日に予約するのは大変。急な用事の事もある。・1 時間毎に時間にしてほしい。(11 時の時間はないと言われた)・地区内は必要ないので予約しなくてもよい。・巡回バスを通してほしい(根々井地区)・返納したことを後悔している。・免許返納により大変不便な思いをしています。・現時点では気軽に利用できる支援がないので、自分の問題として考えてほしい。(浅間地区)
  - 皆さん大変親切で助かっています。出来れば前日午後 4 時の予約ではなく当日の朝にもお願いします。(中込地区)
  - 前日の午後 4 時とありましたが、急な時は自分でタクシーでしょうか?(東地区)

## フルデマンド化(ドア to ドア)に関する意見

- ・ デマンドに感謝しています。ただ停留所まで自転車で行くのに雨の日、道が凍る時など年を重ねるごとに心配です。金額を上げて自宅まで来てもらえれば有難いです。(臼田地区)
- ・ 自宅近くまで送迎をお願いしたい。時間 10:00~17:00 ごろ迄。運行回数を増やしてほしい。(高齢者対策) デマンドの PR を病院、買い物等を地域毎に人員を集めて送迎を。(野沢地区)
- ・ 運転免許をもっていないので自転車を使っています。デマンドタクシー是非! 家の前まで来てください。それなら安心感がすごく増えます。現在 77 歳です。今後の足がすごく心配です!! お願いします!! 大沢線の大きなバスはいつもガラガラでとつてももったいないと思います。(野沢地区)
- ・ 買い物帰りは家まで送ってほしい。病院も。せめて近くの通り道で降ろしてほしいです。停留所のある公民館までは遠い!(望月地区)
- ・ 足の悪い人や調子の悪い人が多いと思いますが、バス停までの距離が長くて頼めない人が多いと思います。自宅からが一番ですね。(浅間地区)
- ・ 停留所が遠く、歩くのが大変な高齢者が免許返納を嫌がると思う。返納者は割高にしても、自宅まで来てほしい。(浅科地区)
- ・ 家の前まで来ていただければ。(浅間地区)
- ・ デマンドタクシーはドア to ドアをお願いしたい。タクシーに補助券を出してもらいたい。(臼田地区)
- ・ 家から家への送迎ができれば助かると思います。雨、雪の時は大変ですので、(買い物の荷物、病院の帰り) 遠い病院はうまく連絡が取れて乗ればと思います。(望月地区)
- ・ まだ自家用車にて移動可ですが、不可となった際(年齢による)、ドア to ドアのタクシーの自由度が増すことを希望します。(野沢地区)
- ・ いつまで自力で運転できるかと考えた時、バス・デマンドタクシーを利用してこの地にずっと暮らしたいので利用法をもっと利用者の立場にたって工夫してほしい。バス停まで行くことが出来ないことを前提としてドア to ドアにしてほしい。せめて利用 1 時間前の予約を可としてほしい。(中込地区)
- ・ 自宅前まで来られるのか?(浅間地区)
- ・ 路線の大型バス→ワンボックスへ。デマンドタクシーはフルデマンド化(家の前さらにはどこからでも乗れるように)(地区名無回答)
- ・ 自宅近くまで来てほしい。バス停まで行くことが難しい人もいる。買い物をしても持って帰れない。(野沢地区)
- ・ 各戸の前で停車することを検討できないでしょうか。年齢を重ねれば 1kg の荷物をもって 100m 歩くのは大変。そういう事が誰にでも起こり得るかもしれない。(望月地区)
- ・ 行く前は家に迎えに来てほしい。東御市のデマンドタクシーの使い勝手が良いみたいなので参考にしてほしい。友達が東御市に住んでいて良いと聞いた。(東地区)
- ・ 自宅そばから目的地までまっすぐ安く行かれると嬉しい。ポストも家の近くにあると嬉しい。パソコン、スマホ、キャッシュカードのない一昔前の市民もまだいる(あと 30 年くらいは行きたい) 事を忘れないでほしい。(中込地区)
- ・ 循環バスは無駄、廃止して高齢者に月 2 回程度のタクシー券の支給の方が効果的。デマンドタクシーも自宅から発着の検討を。足腰が弱くなれば停留所まで行かれない。免許返納が不安。(東地区)
- ・ 望月方面にも行かれるように。イオンやツルヤに買い物に行った帰りは荷物が重いので出来るだけ家に近いところで降ろしてほしい。途中下車をしたい。(浅科地区)
- ・ 待ち時間が長いので個々の家まで来ていただけると有り難いです。(望月地区)
- ・ 高齢者は足が不自由な人が多い。是非デマンドタクシーを自宅までお願いします。(臼田地区)
- ・ デマンドタクシーになってから、1 回も利用していない。(高い、申し込みが面倒) 以前のように定刻に運行していたバスの方が良い。(佐久平駅周辺が便利になるだけで、他の地域は不便だ)(浅間地区)
- ・ 停留所まで歩けないので利用できない。家から乗れて家まで来てほしい。(臼田地区)
- ・ 買い物の荷物を持って歩くのは大変です。ドア・トゥ・ドアが理想……(今は自分で運転して出掛けられますが) コールセンターは無駄。(野沢地区)
- ・ 今年、金沢より転入してきました。このシステムの模範的な利用の仕方を教えてください。誰(年代)の何(目的)のためのシステムか全くわかりません。どうせやるならドア to ドア

で無料にして市民のためのデマンドタクシーにしたら良いと思う。ただ路線があるだけで、誰が何のために使うものなのか？行きたいところに全然たどり着けない。将来、免許を返納しても一体何に使えるのか思いつかない。乗り場まで遠い。そんなに歩けるなら目的地まで歩いた方が便利（怒）僕は佐久市在住 51 年。（野沢地区）

- ・ 高齢になると、足腰が弱くなるので家のすぐそばで乗車したいです。（臼田地区）
- ・ 公民館のそばに停留所ができましたが、そもそも公民館まで徒歩では行けません。コールセンターを通じ、各戸の門前まで来てくださるシステムは無理でしょうか。（浅間地区）
- ・ 車椅子での利用はできますか？タクシーはバス停から門前迄の料金をプラスしても門前まで乗せて頂けたら助かります。（野沢地区）
- ・ もう少し家の近くのところまで。5 分～10 分歩いて行く停留所は大変です。だいたい足の悪い人が多いのでは？（臼田地区）
- ・ 利用者の家からなるべく近くまで来てほしい。歩くこと自体困難であるため。（中込地区）
- ・ 小諸市あいのりくんのように自宅～行先まで移動が出来たら良いと思います。（臼田地区）
- ・ 11/26 の信毎記事で、デマンドタクシーでも「フルデマンド」と「セミデマンド」があることを知りました。希望の場所で乗り降りできるフルデマンド方式の検討をお願いします。（中込地区）
- ・ 小諸市のように家まで連絡した場合、発着をデマンドタクシーの停留所まで行かれない？免許返納にもう少し力を入れて頂きたい。車を小さくして台数を増やしてほしい。（浅間地区）
- ・ バス停が遠いです。買い物しても持ってこられません。玄関までお願いしたい。（東地区）
- ・ デマンドタクシーは予約制なので部落内幹線道路どこでも停まれるようにならないですか。（東地区）
- ・ ①バス停まで体調が悪いと歩くのが大変。自宅まで来てほしい。②前日予約ではなく当日予約でもよいようにしてほしい。③土日も運行してほしい。（高齢者の子どもが他市から来て土曜日に病院に連れていっているケースが多い）病院や買い物以外の用事もあるので土日も運行してほしい。（中込地区）
- ・ 高齢者は家の前にお迎えがなければ病院に通う事ができません。志賀の上では余計です。（東地区）
- ・ 二年前に車の免許は返納し、デマンドタクシーの券を頂きましたが、停留所が家の近くにない。行きは歩いていけますが、帰りに荷物があれば大変です。家まで来て頂ければとても良いですが。（臼田地区）
- ・ 公共の場所まで遠いので自宅まで来てほしい。（浅間地区）
- ・ 週 1 回か 10 日に 1 回でも自宅からお願いしたい。協和地区ですが、バス停があっても自宅から 20 分以上歩かないと着かないので買い物には使えない。（望月地区）
- ・ 坂道が多く、歩くのが大変です。冬場は特に滑ります。デマンドタクシーはぜひ家から目的地まで実現お願いいたします。タクシーの半額ぐらいになれば利用したいと思います。ちなみに亡くなった父 88 歳は一度も使っていない。母 95 歳も一度も使っていません。タクシーです。（臼田地区）
- ・ バス停まで遠いので自宅付近に来てほしい。バス停を増やしてほしい。乗り換えがなく、希望の場所に行きたい。デマンドを廃止して乗りやすく安いタクシーにしてほしい。時刻表を見ての理解も難しい。（中込地区）
- ・ ドア to ドアでタクシーに補助をスクールバスの乗車対象者を広げる今は車で行っていますが、近い将来が心配です。（臼田地区）

#### 増便に関する意見

- ・ 自宅近くまで送迎をお願いしたい。時間 10:00～17:00 ごろ迄。運行回数を増やしてほしい。（高齢者対策）デマンドの PR を病院、買い物等を地域毎に人員を集めて送迎を。（野沢地区）
- ・ 東京、長野方面に行くことがあるので、佐久平駅に回数があると嬉しい。朝と夕方が多数だと助かります。（浅科地区）
- ・ もっと行先を増やしてほしい。回数を増やしてほしい。（臼田地区）
- ・ もっと回数を増やしてほしい。（望月地区）
- ・ 高齢者ですので、車がなくなると大変な事になります。デマンドタクシーは有難いという話を聞きます。もう少し回数を増やすことができればと思います。（臼田地区）
- ・ 前日に予約して？…当日運行時間が待ち？…1 時間 1 回回数を多くする。（東地区）

- ・回数（発車）もう少し多くしてほしいです。（朝昼夜と私達が必要とする時間帯に）（中込地区）
- ・メインになっている、佐久平方面に1時間に2本位停留所に停まってほしい。（運行回数の増加を希望したい）（浅間地区）
- ・デマンドタクシー、午前10時前の本数を増加。デマンドタクシーと循環バスの接続。布施温泉、あさしな温泉 穂の香乃湯への新規開発（例：午前1を午後1）他車のデマンド利用（例：病院前の空車利用）（臼田地区）
- ・もう少し台数を増やしてほしい。（望月地区）
- ・現在は自家用車で勤めに行っているが、70歳すぎて運転に自信がなく免許証返納になった時、子供が近くにいないのでデマンドタクシーの運行回数を増やしてほしい。（野沢地区）
- ・いずれ利用します。デマンドタクシーを安価で台数を多くしてほしい。（中込地区）
- ・定期的に二日に一回行き来が電話予約なしであったらとても有り難いと思います。11：00 発（現地）4：30 着（3：00でも）月・水・金とか行動的な高齢者になれます。（東地区）
- ・運転中、運転士の会話が多く危ない。客の対応が悪い。料金一律に。運行回数を増やしてほしい。毎日1日の運行回数も増やす。（臼田地区）

### 土日の運行に関する意見

- ・土日も運行してほしいです。乗車料金が片道400円は年金生活者には高いです。（浅間地区）
- ・①土日のどちらか運行していただけるとイベント等の参加が可能かと。②運行時間帯にできれば8：00～17：00間を通じて運行していただけるとありがたい。③当日の予約変更ができるとうありがたい。（用が早く済みそう、または遅くなりそう、そんな時）（野沢地区）
- ・土日も、本数少なくても良いので残してほしい。デマンドタクシー（高原）運転手1名すぐくスピードを出して怖い人がいる。デマンドタクシーの時間を、8：30、9：30、12：30、2：30、5：30にしてほしい。（臼田地区）
- ・午前中頼んで午後タクシー使えると良い。平日しか使用できないので、土日、祝日も使えると良い。（浅間地区）
- ・①バス停まで体調が悪くと歩くのが大変。自宅まで来てほしい。②前日予約ではなく当日予約でもよいようにしてほしい。③土日も運行してほしい。（高齢者の子どもが他市から来て土曜日に病院に連れていっているケースが多い）病院や買い物以外の用事もあるので土日も運行してほしい。（中込地区）
- ・何回か利用していますが、皆さん親切でとてもいいです。できれば土曜日をお願いします。（東地区）

### 運賃に関する意見

- ・車の運転ができないのでバスとタクシーの乗り継ぎで大変。デマンドタクシーが行かないのでタクシー代が高い。（望月地区）
- ・土日も運行してほしいです。乗車料金が片道400円は年金生活者には高いです。（浅間地区）
- ・デマンドタクシーを利用しました。家の近くで乗り降り出来るので非常に便利です。運賃も安くお願いします。（中込地区）
- ・①同じ佐久市でも望月までのデマンドタクシーが実施されていないので、是非運行していただきたい。日赤病院、老人用の施設など沢山ありタクシーだと片道3500～かかり見舞い、面会なども行けない。②同時間帯の往復ができず用が早く済んだ場合、帰りは普通タクシー代を払うしかない。月に5回位は利用させてもらっています。（11月は6回利用）どうか検討してみてください。（浅科地区）
- ・バスとタクシーの違い。料金形態、依頼方法（予約など）、一日の使用回数（野沢地区）
- ・デマンドタクシーになってから、1回も利用していない。（高い、申し込みが面倒）以前のように定刻に運行していたバスの方が良い。（佐久平駅周辺が便利になるだけで、他の地域は不便だ）（浅間地区）
- ・不便。知らない（ルート、時間）1時間2時間おき。高い感じ、100円位安くて便利にする。乗りたいけれど、自由がきかない。道路沿い、目的地行きであればわかりやすい。（浅間地区）
- ・子どもとバスが乗れば200円デマンドタクシーだと取出まで200円バスセンターまで400円、せめて大きく野沢エリアにしてほしい。野沢会館で停まると高速バスに乗れます。（野沢地区）
- ・デマンドタクシーは安く乗れるけど、数が少なそうでお金を多く払った事がある。そのよう

な事のないようにお願いしたい。(浅間地区)

- ・ いずれ利用します。デマンドタクシーを安価で台数を多くしてほしい。(中込地区)
- ・ 市民の税金で運営しているのに、料金が安すぎる(障がい者に手厚く)車の経費を考えたらデマンドタクシーの利用が安すぎる。皆の意見!(野沢地区)
- ・ 中佐都エリアから佐久平駅周辺ならびに浅間総合病院、佐久医療センター、佐久市役所に200円で行けるようにしてほしい。利用率も向上すると思う(浅間地区)

#### 乗車効率・採算性に関する意見

- ・ 他県地区では電話予約で家まで出向いてきてくれる地区もあるとか…。もっと多くの人に利用されるように研究の余地あり。デマンドタクシーは空車が多い。バスを廃止してタクシー券の配布(70歳以上)。市内循環バスはほとんど乗っている人を見た事ありません。免許の返納を考えるが踏み切れない人がかなり多くいるようです。(臼田地区)
- ・ 高齢に近づくにつれ自家用車の使用が不安になってきています。デマンドタクシー等大いに利用して安心して外出等できるようにしたいものですが、正直のところあまり利用者を見ません。もっと利用しやすくできませんか。(野沢地区)

#### サービスの充実が必要といった意見

- ・ デマンドタクシーの利用方法を利用しやすいように良く考えてほしい。佐久のバスの利用率が必要ないとわかるはず。(中込地区)
- ・ デマンドタクシーを大いに利用できたらと思います。現在はまだ車の運転可能なので大丈夫ですが、今後高齢化していく中、本当に買い物や通院が心配なので今まで以上に定着してほしいです。(浅科地区)
- ・ もっとわかりやすく、便利にしてください。マイカーのかわりになるくらい便利にしてください。(野沢地区)
- ・ 町外に行かれるデマンドタクシーの支援。(大きな病院)(望月地区)
- ・ 佐久平に引っ越し1年、夫婦二人とも運転ができるが(71・72歳)車の運転をせずとも住めるという理由で軽井沢から移転、バスの利用者は非常に少ない様子。デマンドタクシー利用の発展を願う。(浅間地区)
- ・ 高齢孤独の大老人が益々増えています。電話、有線でスムーズにバス(タクシー)が来られる対応を益々切に望みます。(望月地区)
- ・ 免許を返納した高齢者にもっと買い物、病院に行きやすいようにバス、デマンドタクシー(安く使えるよう割引する)充実してほしい(佐久市は全くダメ)(浅間地区)

#### その他の意見

- ・ デマンドタクシーの受付の女性の電話対応が少しぶっきらぼうです。(中込地区)
- ・ 停留所まで歩行可の方はよいが、そうでない人も多いのでは。(望月地区)
- ・ デマンドタクシー券を配布して頂いて都合の良い時に乗車できるようにして頂いたら有り難いです。(臼田地区)
- ・ デマンドタクシーの存在をもっと知らしめてほしい。(野沢地区)
- ・ 予約の時間が心配です。(臼田地区)
- ・ デマンドタクシーを利用したいのですが、停留所まで歩行困難で不便です。(東地区)
- ・ 停留所が自宅から遠いので利用しにくい。(望月地区)
- ・ 住んでいる地区(町内)ではデマンドタクシーは運行されていません。今のところ車の運転出来ます(77歳)が、これから先どうなるかわかりませんので運行している地区としていない地区のないよう望みます。(望月地区)
- ・ 西屋敷地区にもデマンドタクシーが利用できるようになり、運転ができなくなってからの事を心配していたのでホッとしました。できるだけ急な要望にも応えてもらえるとうり難いなあとと思います。(浅間地区)
- ・ バスは無く、デマンドタクシー停留所まで歩いて行けず、乗り換えもあるのでほとんど使用していません。(野沢地区)
- ・ むすこ達にその都度頼めないのでハイヤーを利用しますが、経済的に切ないです。デマンドタクシーの利用をと思いますが、なかなか思うよういきません。もっと利用しやすいようにしてほしい。北御牧など住民が利用しやすいようです。佐久市に住んで良かったと言える

- ようにしてください。(望月地区)
- ・当面は自家用車を使っていますが、80歳ぽつぽつデマンドの事も気にしております。(臼田地区)
  - ・回数券を市役所以外で買いたい。障害者ではないが認知症の主人の付き添いに必ずついていかねばならず、デマンドでも交通費負担が大きい。病院ついででの買い物は大変。(浅間地区)
  - ・今のところマイカー移動できるので、使った事はないが、将来のことを考えると不安がある。デマンドタクシーは使いづらいという話を聞いている。(中込地区)
  - ・用足しに出かける時は複数の場所を回るのでデマンドタクシーでは用が足りません。車がない一人暮らしなので、タクシーの補助がほしいです。(東地区)
  - ・使い方が複雑(臼田地区)
  - ・時間が希望に合わず利用しにくい…。(帰り等)(東地区)
  - ・今年は特にコロナ禍の中、出掛けることを極力さげ、また諦めて病院の受診のみの外出となっています。また、病院でタクシーを待つ時間、病院の中で安全な場所はどこかと考えてしまいます。(夏ですと外で待っていましたが)診療にどのくらいの時間がかかるかわからないのでデマンドタクシーを予約するのに苦労しています。(浅科地区)
  - ・要支援の母親(87歳)が受診で利用しています。足が悪いので停留所から少し入った家の庭先まで迎えに来て下さり大変感謝しています。独居生活ですが、デマンドタクシーの利用で自立した生活が送れています。(臼田地区)
  - ・発着点を事前に連絡がやりやすくなればと思う。おおよその料金が事前に知りたい。(病院が週ごとに変わる)(望月地区)
  - ・今年白内障の手術をした時は大変お世話になりました。時間もしっかり守りやさしく接していただきました、岩村田タクシー様本当にありがとうございました。デマンドタクシーのおかげでとても助かりました。(東地区)
  - ・予約電話の広告を増やして周知をしてほしい。(中込地区)
  - ・私(前山地区)で、デマンドタクシーは見たこともない。あれば利用したい。(野沢地区)
  - ・自家用車、または子供たちの車で送るのみ病院の帰りはデマンドタクシーでいつでも利用できてデマンドタクシーは有り難いです。(浅科地区)
  - ・走っているのを(残念ながら)見かけたことがありません。行きはとにかく帰りの時間というのは確実に決められないので利用には躊躇します。(浅科地区)
  - ・今は自家用車で移動していますが、将来運転をやめた時、バス路線のない所に住んでいるので、デマンドタクシー利用可能性大です。利用方法と時間帯など見たらとても面倒な感じがしました。民間タクシーを使える収入があればと思いました。(野沢地区)

#### (10) 運転免許返納に関する意見

- ・今は車があります。(73歳)一人暮らしです。今後免許返納した時医者→薬局の使い勝手が良くなっていたら良い。買い物はコープを使用します。(野沢地区)
- ・令和3年秋に免許返納予定です。今から不安でいます。(望月地区)
- ・体調が悪く、50年運転してきましたが、免許証を2月に返納する予定です。区の公会場に停留所を設置して頂きたいと思います。現在80歳です。(望月地区)
- ・歳をとった時に車が運転できなくなる事を考えると買い物の往復に便利な交通手段が必要です。病院受診も考えてほしい。免許返納の為に必須。(浅科地区)
- ・デマンドタクシーの充実。高齢のため、免許も返納、通院などに必要です。有料で。(浅間地区)
- ・バス停が遠く、足が悪いため、免許返納の時期ですが迷っています。循環バス含めデマンドタクシー等の使い方がわかりません。どうしたら利用できるかわかりやすい説明を！(浅間地区)
- ・年金が少ないので色々な場所にいけない。高齢になるとデマンドタクシーは有難いです。免許返納してデマンドタクシーが頼りです。(浅間地区)
- ・免許を返納したからの公共交通の充実が大切だと思いますが、どうしたらという意見がまだありません。(臼田地区)
- ・路線バスとの連携、乗り換え時間が短く、特に病院等々の予約の時間とずれ1日かかるとも少し弱者の事を考えて、免許返納した後の対応が悪いので一考すべし。(望月地区)
- ・免許返納して西屋敷からのバスもないので必要な時使わせて頂ければ助かります。(浅間地区)



区)

- ・ 停留所が遠く、歩くのが大変な高齢者が免許返納を嫌がると思う。返納者は割高にしても、自宅まで来てほしい。(浅科地区)
- ・ タクシーを利用したいが料金が安い。免許返納した場合、タクシー料金を格安にしてほしい。(中込地区)
- ・ 望月地区には住民が少ないですが、他の地区との差はあってはならないと思います。いつでも使える様にならないと免許返納も考えてしまいます。(望月地区)
- ・ 免許返納した場合、内山黒田からはどのようにしたらデマンドタクシーを利用できるでしょう。(中込地区)
- ・ 免許返納したので市内循環バス、JR 小海線を使っています。循環バスの土日の運休は残念です。学生の運賃はなるべく安く。(浅間地区)
- ・ 92 歳で免許証を返しました。デマンドタクシーの引換券をもらいましたが佐久市美笹の為、使用していません。利用するにはどうしたらよいでしょうか。(野沢地区)
- ・ 佐久市のバスで乗っている人を見た事がない。免許返納しても無料チケットが使えない！無料タクシーチケットを配布してほしい！！無駄はなくして！！(浅科地区)
- ・ 夫婦とも年寄りで免許返納したいのですが、通院・買い物など本当に困ります。返納した人、80 歳以上の方にタクシー券を安く（格安で）やって頂きたい。(中込地区)
- ・ 私も高齢になり、ぼちぼち免許返納を考えております。お金を出してデマンドタクシーを見たらすぐ乗れるよう乗合せをさせてほしいです。(浅間地区)
- ・ 近い将来、免許返納したいので是非デマンドタクシーも利用したい。運行回数を多くし、バス停などは区内の集会所などにしてほしい。(野沢地区)
- ・ 免許返納でバス券をいただきましたが、気晴らしで時々乗車しますが、乗客の少ないのに驚いています。(路線ルートなのか時間帯なのか) 佐久平まで行けるのは有り難いですが、バス停にも天気次第では辛い時があります(暑い日、寒い日) ます。膝が痛いので助かっております。(臼田地区)
- ・ 運転免許返納後は通院などに大変重宝しています。(野沢地区)
- ・ 免許証を返したら利用したい。(臼田地区)
- ・ もうじき免許返納になれば(後3年良い) 使用させてもらうので、バス停ではなく？部落に2カ所位あれば、タクシーを使わなくてよいか？(望月地区)
- ・ いずれ免許証を返すことになり、その際の足として行政の支援がないと外出は困難になる。2～3年後。(中込地区)
- ・ 今、77 歳ですが、運転免許がなくなったら是非利用したいです。(浅間地区)
- ・ 83 歳です。次回更新は返納ありかも。生活の質は低下させたくない。いつでもどこでも可能なタクシーがあったらいいですね。(野沢地区)
- ・ 今のところ車の移動で買物など用が足りていますが、免許返納した場合、子供が外に出ていますのでとても心配しています。可能な限りこれからは新設をしてほしいと願います。(東地区)
- ・ 鳴瀬区に住む高齢者です。この地はバスもデマンドも隣の部落まで歩いて行くのです。いずれ免許返納になったら買い物も病院も我慢するしかありません。タクシーは高額です。過疎地こそ市の助けをお願いします。せめてバスは利用人数にかかわらず一日朝夕の2回、タクシーは半額の補助等の検討をお願いします。(浅間地区)
- ・ 免許返納等で車に乗れないような事になれば、根岸方面から臼田の病院には不便だと思う。(野沢地区)
- ・ 免許を返納したら買物等どうしようかと心配でした。デマンドタクシーなど利用させて頂ければ本当に助かります。(臼田地区)
- ・ 免許返納に伴い、高齢者の足を確保してほしい。また医薬分業により、薬をもらうまで、もらってからなんとかなしてほしい。医療だけではないため。独居、子どもがいない者のためにも。(浅間地区)
- ・ お年寄りが免許返納しても、元気に公民館や図書館等に通えるよう。家族には頼れないし、予約とかよくわかりません。(野沢地区)
- ・ 免許返納を考慮中。利用してみないと課題がみえない。(臼田地区)
- ・ 大型スーパーやホームセンターが一番近いのが立科です。運転免許返納を考えると、今の場所に住み続ける事は難しいと思い不安になっています。個々の事情に合った運行を希望しま

- す。(望月地区)
- ・高齢者で免許返納者にとって有効、必要な支援(浅間地区)
- ・入沢青柳に住んでいますが、70代~80歳過ぎになって免許返納を考えている方がたくさんいらっしゃいます。私も80歳でこれからは心配です。ぜひデマンドタクシーの復活を願っています。(臼田地区)
- ・今のところ運転できますが、免許返納となれば、バス、デマンドタクシーを利用したいと考えています。(中込地区)
- ・デマンドタクシーについて良くわかっていません。間もなく免許返納をする時が近づいているので遠く迄の病院通いや日常の買い物等にも切実な問題です。よろしく願います。(望月地区)
- ・免許自主返納で回数券、使用を地区ごとではなく、佐久全体で使用できるようにしてください。予約制で病院に行く時にも使用出来ない(急の時、使用する、あるだけ使えば終わりだ)(浅科地区)
- ・高齢者で免許返納しましたので循環バスを大いに利用させていただいております。ありがとうございます。今の運転本数を維持していただきたいと切に思います。(野沢地区)
- ・小諸市のように家まで連絡した場合、発着をデマンドタクシーの停留所まで行かれない?免許返納にもう少し力を入れて頂きたい。車を小さくして台数を増やしてほしい。(浅間地区)
- ・長寿社会、免許返納を安心して行えるように。ぜひ充実した公共交通機関の維持をお願いしたい。(臼田地区)
- ・半年前に免許証を返納したので、ありがたく利用させていただいています。行き帰り同じ時間の発車なので時々30分近く待つときがあります。来年度は平日が毎日と聞き楽しみです。(臼田地区)
- ・高齢の免許返納者は無料か格安(1回100円程度)で使えるとありがたいです。(東地区)
- ・運転免許証を2021年になってから返納する予定の69歳です。移動の時にはデマンドタクシーの利用が多くなると思います。停留所の新設は有り難いです。今後も利便性の向上に期待しております。(野沢地区)
- ・免許証返納者にタクシー割引制度などがほしい。目的地追加を1日2往復(浅間地区)
- ・今はまだ自分で車に乗っているけど、もう年齢的に運転したくありません。バスやタクシーを利用するのも間近だと思います。(浅間地区)
- ・高齢のため、運転免許証返納後デマンドタクシーにお世話になろうと思っていますが、浅間総合病院の主治医は火曜日です。今の曜日では使用できませんのでよろしく願います。(浅間地区)
- ・現在自家用車を使用している一人暮らしの85歳にていずれ免許返納を考えている。デマンドタクシーは使った事はないが、不便と聞く。何千万もタクシー会社に納めるのであればその金でタクシー券とか補助券に充ててほしい。程よいバスの便がないので…。一人暮らしの老人は市役所までの手続き等には行くことが出来ないのです。タクシー券等が受けられるようになったら郵送方式にしてほしい。(中込地区)
- ・現在は自家用車で勤めに行っているが、70歳すぎて運転に自信がなく免許証返納になった時、子供が近くにいないのでデマンドタクシーの運行回数を増やしてほしい。(野沢地区)
- ・いずれは免許証を返納しようとは思っていますが、公共交通機関が充実しないと転居を検討する必要があり不安です。多少料金を高くしても良いので行先追加など内容を充実してほしい。(浅科地区)
- ・高齢者への運転免許証返納を促すため、可能な限り停留所以外で乗車(できれば降車も)が出来たらと思います。(浅間地区)
- ・現在は車で移動できるがいずれ免許を返納し、公共交通を利用しなくてはならないでしょう。できれば慣れた場所で買い物や生活パターンを維持していきたいと思います。(浅科地区)
- ・免許返納も数年後にあります。理想としへ長くて30分おき位に10人乗り位のマイクロバスを脇道も出来るだけ停車場も多く巡回してくれると高齢者でなくても利用する人が多くなると思います。検討してください。(浅間地区)
- ・免許を返納した高齢者にもっと買い物、病院に行きやすいようにバス、デマンドタクシー(安く使えるよう割引する)充実してほしい(佐久市は全くダメ)(浅間地区)
- ・足腰に不安があり、免許を返納したが、デマンドタクシー乗場まで遠く不便。佐久平など都会には便利で不公平。普通のタクシーに使える補助券の方が良い。(臼田地区)

- ・長年自家用車を足にして車の無い生活は考えられませんでした。84歳免許返納すべきか？悩んでいます。(浅間地区)
- ・近い将来、免許返納した場合。望月地区内だけでなく、岩村田や野沢・中込方面へもバスやデマンドタクシーで行かればどんなに良いかと思う。(望月地区)
- ・自動車の免許を返納すれば買い物難民になってしまいます。利用しやすい仕組みを考えていただきたいと希望します。(浅科地区)
- ・バス停が遠くて老人には辛い。家の近くまで来てくれる老人割引タクシーが欲しい。免許を返納した老人に割引タクシーがあれば嬉しい。(中込地区)
- ・免許証の返納が数年後にひかえ車がなければ生活ができない状況地におり不安ですので、アンケートを記入しました。(浅科地区)
- ・80歳で運転免許を返納してから出かける事が不自由になり困っていました。まだまだイオンまでとか出かけて行きたいと思います。よろしくお願い致します。(野沢地区)

### (11) 利用方法が分からない、教えてほしいといった意見

- ・利用方法が理解しにくい。(野沢地区)
- ・デマンドタクシーとは？(臼田地区)
- ・デマンドタクシーの連絡先・バス・時刻表・乗り場案内・料金体系を教えてください。(浅間地区)
- ・学生の通学支援・高齢者の移動支援は重要度が大きいですが、停留所までの距離が遠かったり、乗車したい時間の希望が多様であったり、難しいと思う。これを乗り越えて利便性が上がることを希望します。デマンドタクシーの利用方法がわからない。(浅間地区)
- ・現在のバスデマンドタクシーの内容が良くわからない。(野沢地区)
- ・デマンドタクシーは利用方法が良くわからない。停留所まで出向くのが難しい。(臼田地区)
- ・利用の仕方がわからない。時刻表、停留所、電話等…。(浅科地区)
- ・デマンドタクシーの使い方が良くわからない。野沢バスセンターのトイレが使用できなくて本当に困る。一日も早く使用可能にしてほしい。(野沢地区)
- ・バスの時刻表などが無いので使用が出来ない。(中込地区)
- ・デマンドタクシーが走っている事を知りませんでした。(浅間地区)
- ・現在のデマンドタクシーの利用について、まだまだ知らない事が多くあります。運行の時間、場所などわかりやすくそして、近くの集会場などの利用等(浅間地区)
- ・デマンドタクシーとはどんなタクシーですか？バスを利用する人っているのですか？見た事がありません。また乗り継ぎが不便そう。ベストは低料金のタクシーの様なもの。(浅間地区)
- ・デマンドタクシーとは？何も書いてなくてわかりませんでした。英語でわかりません。(浅間地区)
- ・高齢化が進み、自家用車が使えない者が多くなる中、デマンドタクシーは有難い制度。利用方法について理解を深める方策をとってほしい。利用の仕方がわからない者も多いのが現状。(野沢地区)
- ・帰りの時にどこに連絡したら良いか？連絡方法(TEL)がわかりません。詳しく教えてください。(臼田地区)
- ・乗り降りのステップが高すぎ、脚の弱いものには使いづらい。(中には良いものもある)時刻表が変わっても一般人にはわからない。(中込地区)
- ・デマンドタクシーの利用法が知らなかった。(中込地区)
- ・デマンドタクシーについて、よく知らないことがある。町中であまり見かけない。これから高齢になるので色々考えたい。停留所についてもわからないのもう少し市民にわかりやすくしてほしい。(野沢地区)
- ・デマンドタクシーについて良くわかっていません。間もなく免許返納をする時が近づいているので遠く迄の病院通いや日常の買い物等にも切実な問題です。よろしく申し上げます。(望月地区)
- ・デマンドタクシーの利用方法がよくわからないのですけど…？バス停とバス停の間でも停めていただくと有り難い。(中込地区)
- ・免許証返納していない身なので実感がなく、使いやすいものなのかまだよくわからない。(臼田地区)
- ・母が80代前半で免許返納後、日々の買物、外出に大変困難しています。デマンドタクシーの

- 利用はすぐに考えたのですが、使いづらい、わからない事が多く全く利用できていません。本当は利用したいのですが、良い方法はないでしょうか。(野沢地区)
- ・ 乗り換えがあり不便と話には聞かざるがわからないので仲間で体験してみる事が必要かな？(浅間地区)
  - ・ 東地区から目的地までの移動の範囲がわかりにくい。高齢者には予約をしたりすることは難しいと思う。(東地区)
  - ・ 今まで利用したことはありませんが、今後必要となると思います。デマンドタクシーについて詳細を知りたいです。(浅科地区)
  - ・ デマンドタクシーしかないのですが、利用方法がわからないので利用していません。(中込地区)
  - ・ 情報が少ないので沢山ください。(浅間地区)

## (12) 公共交通が必要といった意見

- ・ 最近二度ほど利用させていただきました。快適でした。運転手さんもお優しく時間もぴったり、少し早めに来て下さり待っていて下さり有り難い事でした。バス→デマンドと乗り継ぎで利用したいも、都会のように電車との連絡も良い!!とはいきませんが、私のような老人には便利で安いです。(野沢地区)
- ・ (コロナ) 高齢者のため、今デマンドタクシーを使えないので、高齢者にも利用できるデマンドタクシーがほしいです。(臼田地区)
- ・ バスも3回位あると(朝、夕)。デマンドの時間が難しい。デマンドは老人にとって助かります。(東地区)
- ・ この辺はとても不便なので大変助かります。私は高齢者です。急な時にタクシーの割引き券があると嬉しいです。(野沢地区)
- ・ デマンドタクシー導入地域についてはバスよりデマンドタクシーの充実を望む。自動運転車の導入を見据えて。(浅科地区)
- ・ デマンドタクシーの充実。高齢のため、免許も返納、通院などに必要です。有料で。(浅間地区)
- ・ 年金が少ないので色々な場所にいけない。高齢になるとデマンドタクシーは有難いです。免許返納してデマンドタクシーが頼りです。(浅間地区)
- ・ 高齢者の二人生活なので現在は車の運転ができるのですが、近いうちにデマンドタクシーにお世話にならなくては生活できなくなります。(望月地区)
- ・ まだ自家用車でいいと思うが、5~6年後には利用したいと思っています。(野沢地区)
- ・ 老後は夫婦で利用したいと思っています。(浅間地区)
- ・ 継続は力なり(望月地区)
- ・ 利用された方が低料金で岩村田まで行ったと聞きました。70代は車で動けますが、80代は利用することになると思います。(浅科地区)
- ・ デマンドタクシーを一度利用しました。とても良かったです。これからも利用したいです。(浅科地区)
- ・ 佐久平岩村田方面まで行けるようになり感謝しています。佐久病院へも月1回~2回可能にしていただければと思います。(浅科地区)
- ・ まだ自分で運転しますが、いずれはデマンドタクシーを利用したいと思っています。たびたび用事のある所に気軽に楽に行かれればそれだけで充分だと思います。(臼田地区)
- ・ 路線バスの維持等には諸課題があるかと思いますが、廃止することなく、継続することを願うのみです。(野沢地区)
- ・ 我が家では現在利用していませんが、子ども達や免許を持たない方の為に、また、いずれは自分達もお世話になるであろうことを考えて、良い形で存続されるよう願っております。(浅科地区)
- ・ 今後とも続けてください。(望月地区)
- ・ 佐久市のバスは子供達学生に重要です。引き続きお願いします。バス停留所が増えて助かります。(浅間地区)
- ・ 中央区北町第1区、4ヶ所設置していただきありがとうございました。普段は自動車運転していますが、浅間総合病院の予約が遅かったのでバス利用してみました。便利です。(中込地区)

- ・いつも利用させていただいており感謝しております。南北が乗り継ぎなしで助かります。(野沢地区)
- ・現在は自家用車、今後利用すると思う。78歳です。(浅間地区)
- ・自動車の運転ができなくなったら利用します。まだ運転できそうです。(浅間地区)
- ・バスが少なく、デマンドタクシーがあるので大変助かっています。(中込地区)
- ・利用させて頂いています。デマンドタクシーがいいですね。(浅間地区)
- ・デマンドタクシーでいつもお世話になっております。ありがとうございます。(浅間地区)
- ・今は自家用車で移動できていますが、これが無理になれば公共の車を利用することになります。持病で週3回通院が必要なので、デマンドタクシーが安心して確保できるように希望します。(臼田地区)
- ・デマンドタクシーを使いたい時の対応がとっても良く感謝しています。(浅間地区)
- ・今は車で出かけているが、乗れなくなったら利用したい(デマンドタクシー)(臼田地区)
- ・高齢者で免許返納しましたので循環バスを大いに利用させていただいております。ありがとうございます。今の運転本数を維持していただきたいと切に思います。(野沢地区)
- ・まだ利用したことはありませんが、一人暮らしのため利用させていただくことがこの先あると思います。よろしくお願いします。(望月地区)
- ・高齢者社会となり、近くに子供達がいらない時、普段の買い物、用事で出かける必要がある時、身近に気軽に利用できるバス・タクシーがあればよいと思う。(浅科地区)
- ・今は利用していませんが、10年後20年後も利用可能だといいです。(浅科地区)
- ・老いてきて自分で運転できなくなってきた時には利用するので、無くなったら困る。病気になった時に困るので今から近い病院に行っている。(浅間地区)
- ・近くに停留所ができ、良かったと思っています。(私達50代がいずれ車の運転ができなくなったら、どこにも歩いて買い物等ができない不便なところなので)ただ、佐久平方面まで往復800円かかるので出かせない可能性もありますが。(東地区)
- ・急病になった時、タクシーを呼んでも雨や雪の時はなかなか来てくれないから運転できないと大変です。(不便です)(中込地区)
- ・循環バスを時々利用しています。デマンドタクシーも今後利用させて頂きます。車の免許がないので助かっています。絶対なくなるらないでほしいです。(浅間地区)
- ・車を手放した時に必要だと思っています。(臼田地区)
- ・まだ車の運転ができるので、バス・デマンドタクシーは利用していませんが、運転が出来なくなった時はバスやタクシーを利用したいのですが、もう少し乗車場所が多いと良いのですが。(野沢地区)
- ・免許証を返納したら利用する事になるので、細々とでもいいから続けてほしいです。(浅科地区)

### (13) 利用したことがない・考えたことがないといった意見

- ・中央区ですが駅やスーパー、病院が近くにあって今のところ利用しません。(中込地区)
- ・まだ利用したことがありません。利用するには今一步勇気がいります。何かの機会(利用説明会・地区の乗車方法)があると嬉しいです。(地区名無回答)
- ・子供の頃から車酔いするため、後期高齢者ですが、マイカーを手放せず、バス・デマンドタクシーに関してはまだ考えたことがありません。(野沢地区)
- ・コンサートなどは、土・日・祝日などに集中しております。何とかありませんでしょうか。野沢会館などついでに乗せてもらうこともあります。ほとんどは歩いております。70歳を超えますと他人を乗せるのは嫌であろうと思いつつ、ほとんどタクシーを使っております。平賀のお墓参りはお水、お花など持っていくものが多く、有効な利用方法があればと考えています。(野沢地区)
- ・いつも自分の車なので…。(望月地区)
- ・今まで利用したことがないので利便性不明も、今後運転出来なくなった時、かかりつけ医への通院(予約時間に合わせる事、急病で飛び込む時等)に不安をもっている。(望月地区)
- ・乗ったことがないのでよくわかりませんが自分が利用するようになったら利用しやすいデマンドタクシーであってほしいと思います。(便利が良いこと)(東地区)
- ・私は今、自動車でも移動できますが、ひざ痛の為、身近にバス停があるか気にして見る事があります。そして夫は元気ですが、もし1人になればバスを利用させて頂き、病院・マーケッ

- トへ行きたいといつも思います。(浅間地区)
- 現在、あまり利用しておりません。全体的に現地から現システムの更なる強化ご発展を祈願申し上げます。(浅間地区)
- 今のところ自力で動いているのでわからない。(浅間地区)
- 現在利用0につきわからず。(野沢地区)
- まだ利用したことがないのでわかりません。(野沢地区)
- 利用したことがないのでわかりません。(浅科地区)
- 今はまだ車を運転できますが、高齢になった時の移動に不安を感じています。(浅間地区)
- 今まで利用したことがないので、使いやすい事、利用料金が安い事を望みます。(東地区)
- 利用したいとは思っているが、いまいち自分が理解していないことと、コロナの心配で利用できていない。(浅間地区)
- 利用したことがなく、利便性が不明。免許がなくなれば利用できると思うが、連絡とかが面倒に思います。(臼田地区)
- 利用していないため、わからない。(臼田地区)
- 利用したことがないので意見はありません。デマンドタクシーがある事を初めて知りました。(野沢地区)
- まだ利用していないので利便性は実際に利用してみないとわからない。(野沢地区)
- 今のところは利用していません。利用方法等詳しい事わかりません。佐久総合病院の方まで利用できるのですか。(望月地区)
- 現在はまだ自家用車を使っています。(野沢地区)
- 自家用小型車を使っているので、バスの事は今考えていません。(東地区)
- 自家用車で足りている。(中込地区)
- 現在は利用しておりません。今後??? (臼田地区)
- まだ使ったことがない。いろいろなところへ行くとできれば良い(浅間地区)

#### (14) その他の意見

- 今後、高齢化がますます進行し、子供達の同居人もいない状況になっていきます。高齢者の利用・利便性をお願いします。(浅間地区)
- 特別な人(高齢者とか)でなく誰でも気軽に乗れる工夫がほしい。子供や若い人でも。(浅間地区)
- 今まで気にしていなかったもので知らないだけかもしれませんが、時刻表、運行範囲等の冊子が各家庭にあると利用しやすいです。(臼田地区)
- 利用する際の料金を明確にしてほしい。距離料金表も含めて。(浅間地区)
- 高齢になってきて、病気等になり体力が落ちてきて歩くのも大変になってきた時に停留所が遠くにあると利用したくても出来ないのではないかと不安を感じる。(浅科地区)
- 現在は自家用車で出かけていますが、歳を重ねた時の移動手段が心配です。(望月地区)
- バスを待っている間、立ち寄れるカフェなどが近くにあると利用しやすい。お年寄りが気軽に集まれる交流場所になり、バスに乗らなくても立ち寄る場所があればよい。(浅間地区)
- 今はマイカーが多いが、高齢者になると利用する機会が増えると思うので、学生や高齢者の利用状況から判断してほしい。(浅間地区)
- 遠いところはタクシーを頼んでも、ちょっと2~3km位のところでタクシーを頼めない時、考えてしまいます。市役所や郵便局等は…どうしよう?ってなります。(浅間地区)
- 週に一度位買い物に行きたいです。そんな事も出来たら嬉しいです。年寄りには交通手段がないと何もできません。良い方法があったら実行してみてください。(浅科地区)
- 隣町に行かなければならないが、不便です。(臼田地区)
- 問1の地域別アンケートでは、利用は困難と考えています。部落別とか人口別とかきめ細かい調査が必要だと思います。(東地区)
- 今のところ、病院へは月1回程度なので歩いて1時間、途中休みながら行っていますが、80歳なので、今後駄目ならタクシーを考えざるをえません。保険料の値上げがあるかもしれず、生きていていいのか考えてしまいます。(浅間地区)
- ①タクシーなら(1割以上)町内でも行ける(例、佐久総合病院)②現88歳、災害時に近所の車に同乗できないか。(臼田地区)
- 車が必要不可欠な地域が多いのでいろいろな方にとって便利になってほしい。高齢者ドライ

- バーのマークをつけた事で、危険な運転をしているところも見かけるので、こちらの方の対策にもなるよう実現されていきますように！！(野沢地区)
- ・遊び(体力維持)に使いたい。(野沢地区)
  - ・これから(今70歳)いつ運転ができなくなるか皆さん心配しています。使用しやすく懇談会等多く設けて話を聞いてほしいです。(中込地区)
  - ・スーパー・病院に行くのにタクシーを使っています。身体障害者なので1割引で乗っています。(野沢地区)
  - ・高齢者のために、沢山の意見を聞いて住みやすくなるよう望んでいます。(野沢地区)
  - ・関係ない事かもしれませんが、高瀬地区は何もない僻地です。公共施設、集まる場所などは街の中心地に建てられているので不便極まりないです。もっと人が立ち寄れるとか集まる場所を作ってくれないと空き地ばかりになってしまいます。行事、習い事のできる公民館などがあるといいです。街に住む人が羨ましいです。(浅間地区)
  - ・いつもありがとうございます。(中込地区)
  - ・後期高齢者にこれからむかい、お世話になる機会が増えます。よろしく願います。(野沢地区)
  - ・行先が近いのでタクシーの割引制度があればありがたい。(臼田地区)
  - ・自分で車を運転できなくなった時、買い物は歩いて行かれても、臼田や岩村田までの通院に苦労すると思う。(野沢地区)
  - ・自分で車を運転することができないので出かけるのに家族の休日を当てにしてしまい、迷惑をかけてしまっている。(浅間地区)
  - ・75歳以上にはタクシー券があると助かる。(野沢地区)
  - ・末永く存続できるような、計画的な体制づくり(気候に応じて柔軟なタイムスケジュール作り)(浅間地区)
  - ・料金同じがいいと思います。(地区名無回答)
  - ・今は車を運転しているので大丈夫ですが、出来なくなったらどこも歩いて行くのはキツイし、表通りでないのでバス利用は難しいのでタクシーになると思います。(臼田地区)
  - ・昨年まで高校生だった娘は友達と遊びに行く時(映画館、カラオケ、ボーリングなど)そこに行くまでの足がない。交通が不便すぎとぼやいていました。結局親かタクシーとなり、正直面倒くさかった。(浅間地区)
  - ・布施温泉へ行っていたが自家用車をやめてしまっていけないのが残念です。(浅科地区)
  - ・望月方面には良くいくのでぜひ望月にはお願い致します。(浅科地区)
  - ・アンケートを実施した事は素晴らしいと思います。蛇足ですが、もう少し細かい地区分けでアンケートを取って頂ければ分析の折、更に良いデータが得られたのではと思いますが如何?(東地区)
  - ・高齢者、高校生が使いやすいように望みます。(中込地区)
  - ・集落より離れた場所(バス、デマンドタクシーの通る道)に住んでいるので利用できない、そのため車に乗れなくなった時は転居を考えています。(浅科地区)
  - ・バス停までの足はどうするのか何時も考えています。徒歩しかないのか。車の運転ははずせないと思う。どのような策があるのか?と思う。(浅科地区)
  - ・年齢によって呼んでデマンドの金額で利用できたら有り難いです。(臼田地区)
  - ・バス・デマンドタクシーも大切ですが、動けなくなる人がこれから沢山出てくるのが考えられるので、もっと買い物代行、病院の方を家へ派遣、ゴミ片付けなど考える必要ありだと思います。(浅間地区)
  - ・毎月の通院が一番の心配です。(東地区)
  - ・買物する場所によっては板ブロック等あり。(東地区)
  - ・中佐都地区になるかわかりませんが、地区がない。白山団地ですが、整体師東京まで行きたい。(浅間地区)
  - ・今どこにも出られないので家にいます。(野沢地区)
  - ・土日祝日の交通手段がないので、一人暮らしの老人にとってはとても不便であり、不安です。車社会の佐久市は老人等弱者にとって、とても住みにくいところです。(臼田地区)
  - ・事件に使用される可能性があるため、ドライバーのセキュリティを確保した上、客の素性を確認し、車内をカメラで録画した方が良くと思います。(浅間地区)

- ・ 利便性はどうですか。(浅間地区)
- ・ 新設をお願いします。(浅間地区)
- ・ 望月地区は佐久平、中込方面へ行くのが大変である。(望月地区)
- ・ 利用者と運行事業者の声をよく聞いて施策の推進をお願いします。(浅間地区)
- ・ 高齢者に対して優遇が少ないですね。高齢になると車がないので歩いて買い物に行く人が困ります。(団地等) 佐久市バスが定期的にあるけど、来てくれたら嬉しいと思う。上田は定期的に町に出る小型の車で荷物があれば、近くまで来てくれるそうです。(野沢地区)
- ・ 車社会の中、やはり車は必需品です。(浅間地区)
- ・ タクシーを利用させてもらい、補助金がいただけたらベターです。目的地、時間がみな違うので乗合は無理です。(野沢地区)
- ・ 私は64歳でほぼ健康。自家用車でことを済ませているのでこのアンケートは参考にならないかも。(浅間地区)
- ・ 道の駅ほっとパーク浅科に停留所があるといいと思います。(浅科地区)
- ・ バス、タクシー会社を頼るのではなく、地域の共助による移動を構築すべし。60～70歳までの年金生活者で格安タク運行に協力できるドライバーを登録し、保険を付保して運行するのがよい(ウーバーを参考に)(野沢地区)
- ・ 市長選の改選がある時だけ仕事をしている振りのアピールに飽き飽きしている。このはがきも柳清会会報と一緒に配られ公私混同もやめてもらいたい。(野沢地区)
- ・ 自動車の免許を返納すれば買い物難民になってしまいます。利用しやすい仕組みを考えていただきたいと希望します。(浅科地区)
- ・ 佐久市には多くの名所・史跡および酒蔵があるので、それらを結ぶツーリズムにより、市民の日々の利用に加えて需要を拡大し、運行本数の増加、ルート of 拡充を検討してほしい。(臼田地区)
- ・ 走ってくれる場所に居住していて、停まってくれる所だといいが、とても不安です。(野沢地区)