

# VI 社会教育

# 1 生涯学習

## (1) 社会教育事業

### 事業方針

#### ア 社会教育委員の設置（10名）

社会教育に関する諸計画・実績に対して、会議を開き助言を行うほか、教育委員会の諮問に応じてこれに対し意見を述べるとともに、必要な研究調査を行う。

#### イ 社会教育指導員の設置（3名）

社会教育に関する特定な事項の指導や学習相談、社会教育団体の育成に関する事務に従事するとともに、生涯学習推進のための調査・研究を行う。

## (2) 生涯学習推進事業

### 事業方針

社会全体が大きな転換期を迎え、地域の変容とともに市民の皆さんの価値観や学習に対するニーズの多様化が進む中、生涯を通じて健康で生きがいのある心豊かな生活を求める気運が高まっている。

誰もが社会の中で生き生きと自分を活かせるようにするためには、「いつでも」「どこでも」学ぶことができ、その成果を発揮できる場が必要である。

このような現状を踏まえ、佐久市の生涯学習に関する施策を総合的かつ計画的に進めるために平成20年3月に「佐久市生涯学習基本構想・基本計画」を策定した。

心豊かな充実した人生を送ることができる活力ある生涯学習社会の実現に向けて、「ライフステージに応じた生涯学習機会・支援体制の充実」と「生涯学習推進体制の充実」の2つの具体的な重点目標に取り組み、生涯学習事業の推進を図る。

#### ア 学習情報の一元的管理

##### (ア) 佐久市生涯学習基本構想・基本計画の推進

各課で実施している生涯学習関連事業の実績をもとに「佐久市生涯学習基本構想・基本計画」と照合し、基本構想・基本計画に沿った事業が実際に行われているかなどを検証、是正が必要であると判断された所管課に対しては、改善策の提案を行い、随時進捗状況を確認する。

##### (イ) 生涯学習情報「マナビィさく」

生涯学習課で取りまとめている市の生涯学習関連情報をもとに、毎月の情報（開催日や参加申込の締切が近いもの）を、市内21施設（本庁・支所、中央公民館・地区館、各図書館、体育施設）に紙ベースで掲示しているほか、佐久市ホームページに掲載している。

#### イ 生涯学習活動を充実・発展させる機会の提供

##### (ア) 生涯学習課の主管事業である「まちじゅう音楽祭」の開催

今年度は、2年ぶりのゲストのいない通常の音楽祭。会場の日陰対策や次世代を

担うお子さんたちが音楽に親しみやすいものとなるよう新しい企画を入れて開催。

日時：平成28年9月25日（日）正午～午後3時

場所：市民交流ひろば

(イ) 県の生涯学習月間である11月を中心に開催される生涯学習関連イベントを「生涯学習市民のつどい 秋のイベント」として位置付け、各種の「講演会」「展覧会」など、生涯学習振興に関連する事業を、ホームページ・チラシ等を通じて紹介し、生涯学習を推進する。

### (3) 青少年健全育成事業

#### 事業方針

次代を担う青少年の生きる力を育み、意欲と思いやりのある心を身につけ、心身ともに健やかでたくましく育つよう「明るい家庭づくり」「心豊かなたくましい青少年づくり」「健全な社会環境づくり」を基本とし、広く市民の理解と協力を得ながら、学校・家庭・地域・関係諸団体が連携して、地域に根ざした活動の展開を図る。

#### ア 明るい家庭づくり

家庭は、青少年が基本的な生活習慣や社会マナーを身につけ、豊かな情操を育み、健康な体をつくるなど、人間形成の基礎を培う重要な役割と責任を担っている。

しかし、今日の家庭は、親子関係の希薄化、教育力の低下、児童虐待など様々な問題が指摘されている。

このため、家庭での会話やふれあいにより親子の信頼を高め、家庭の教育力の向上を支援する。

(ア) 青少年を身近で支える地域、青少年団体、学校等の関係者が一堂に会し、青少年の健全育成について考える「佐久市青少年健全育成市民集会」を開催。

日時：平成28年11月27日（日）

場所：佐久大学講堂

内容：「子どもの健やかな成長4本柱」～スマホ社会の落とし穴～と題して内海裕美氏（小児科医師）の講演・市内中学生8人による「意見発表」・佐久市子どもとメディア作品コンクール2016表彰式・アトラクションとして、臼田中学校吹奏楽部の演奏・長野県警の「薬物乱用防止の展示等」によるキャンペーン実施

(イ) 親子の絆やふれあいを深め、温もりのある家庭づくりを推進するため、広報等で「家庭の日」（毎月第3日曜日）の普及啓発に努める。

#### イ 心豊かなたくましい青少年づくり

子どもたちに様々な生活体験や活動体験の機会を提供することにより、豊かな感性や社会性、自主性、創造性を培い、社会変化の著しい時代にふさわしい、地域のリーダーを育成する。

(ア) 佐久市ジュニアリーダー研修の実施

平成28年6月5日（日）～平成29年1月28日（土）15回実施

(イ) 佐久市子ども交流事業の実施

銀河連邦子ども留学交流事業

日時：平成28年8月5日（金）～8月7日（日）2泊3日

場所：鹿児島県 肝付町

ウ 健全な社会環境づくり

(ア) 環境浄化活動

a 清掃活動の実施

日時：平成28年9月24日（土）

場所：千曲川河川敷

育成推進協議会理事・補導委員協議会理事・ジュニアリーダー研修生によるゴミ拾いの清掃活動を実施

(イ) メディアリテラシーの向上

携帯電話等のインターネット上の有害情報へアクセスして、事件に巻き込まれることのないように、佐久市子どもまつり・佐久市ジュニアリーダー研修の開催等に併せて啓発パンフレットの配布や啓発用DVDを上映し啓発する。

(ウ) 青少年の社会参加活動

青少年が地域社会の一員として誇りと責任を自覚するとともに、地域の連帯感を醸成するよう社会活動への積極的な参加を促す。

a 「佐久市子どもまつり」の開催

目的：ものづくりを通して、親子の絆を深めるとともに、指導者と子ども達との世代間交流を図る。

日時：平成28年7月3日（日）

場所：野沢会館

17のブースを設置し、おもちゃ作り等の体験機会を設ける。

(エ) 少年センター育成推進員の活動

地域の特性を活かした青少年健全育成事業を担い、青少年健全育成会や地区子ども会等とともに文化活動、スポーツ活動、郷土の伝承文化を継承する活動、奉仕活動やレクリエーション活動等の体験活動を推進する。

#### (4) 青少年補導活動事業

##### 事業方針

専門補導委員3名、補導委員113名（区選出80名・小学校17名・中学校8名・高等学校8名）の体制で、街頭補導活動や少年相談、少年を取りまく環境浄化活動等青少年の健全育成のために活動する。

##### ア 街頭補導活動

青少年が集まりやすい場所を重点的に巡回して、不良行為少年などを早期に発見し、

適切な注意や声かけをすることにより、少年の非行化を未然に防止し、健やかな成長の支援を行う。

(ア) 毎週5回(月・火・水・木・金)街頭補導活動を実施

休日や夜間等も状況に応じて、青少年への「声かけ」や「対話」を積極的に行い、子どもたちと関わりをもつ。

(イ) 小学校・中学校・高等学校への学校訪問を計画的に実施

(ウ) 学校職員・PTA(保護者)との合同街頭補導の実施

イ 少年相談活動

専門補導委員は、少年が抱く悩みや家庭・地域が抱えている青少年に関する問題の相談に応じ、注意・助言を行う。ケースによっては、より専門的な関係機関に引き継ぎ、問題の解決を図る。

ウ 環境浄化活動

平成18年10月1日の「佐久市有害図書類等の規制に関する条例」の施行と、地域の皆さんの「有害自動販売機を置かせない運動」により、市内の有害自動販売機は平成19年2月25日全てが撤去された。今後も、有害な図書類等を収納した自動販売機を設置させない運動を進める。また、有害雑誌やアダルトビデオは、精神的に未発達な青少年に強い性的刺激を与えたり、暴力的、残虐的風潮を助長したりすることも考えられる。このことから、好ましくない社会環境から青少年を守るため、有害環境の監視的役割として有害環境チェック活動を行う。

(ア) アダルトビデオや有害図書類等を収納した自動販売機を設置させない運動の推進

a 区長会へ「佐久市有害図書類等の規制に関する条例のしおり」を配布し、有害自動販売機を設置させない(土地を提供しない)よう協力を依頼する。

b 「有害自動販売機NO(ノー)運動」のチラシを全戸に回覧し協力を依頼する。

(イ) 青少年健全育成審議会の設置

「佐久市有害図書類等の規制に関する条例」を適正に施行していくため、青少年健全育成審議会を設置している。

a 審議会は青少年の性的感情を著しく刺激し、粗暴性または残虐性を助長し、健全な育成を阻害するおそれのあると認められる図書類やがん具類を有害図書類と指定(個別指定)する。

b 有害図書類やがん具類の撤去を命ずる時は、審議会から意見を聴いて行う。

c 必要に応じて図書類やがん具類の自動販売機設置場所に立ち入り、関係者に質問するほか資料の提出を求めることができる。

d この条例は、青少年の健全な育成を阻害する恐れのある有害な図書類等を規制することにより、市内の社会環境を整備し、青少年の保護及び健全な育成を図ることを目的としている。その目的を達成するために、青少年の保護及び育成に関する重要事項を調査審議する。

(ウ) 有害環境チェック活動の実施

「青少年の非行・被害防止全国強調月間（7月）」「子ども・若者育成支援強調月間（11月）」「有害環境浄化活動強化月間（7・11・2月）」にあわせ街頭啓発を実施。

特に、青少年に刺激の強い図書類を取扱う市内の店舗に、青少年健全育成協力店の依頼を行う。

この街頭啓発には、佐久の鯉太郎ミニも参加し「信州あいさつ運動」のポケットティッシュを配布しPRする。

(エ) 佐久大橋～野沢橋間千曲川河川敷のごみ拾い

日時：平成28年9月24日（土）

場所：千曲川河川敷

ジュニアリーダー研修生と育成推進協議会理事と合同でごみ拾いを補導活動の一環として実施。

エ 啓発活動

日々変化する子どもたちを取り巻く環境を速やかに把握し、関係機関と連携を図りながら青少年のためのよりよい社会環境づくりを推進する。

また、市民が青少年健全育成に理解と認識を深めるよう広報等で啓発する。

(ア) 「少年センターだより」を公民館報に年11回掲載

薬物・喫煙・飲酒の危険性、万引防止・インターネットで守りたい約束についてなどの青少年を取り巻く問題や環境について掲載

(イ) 青少年へのメッセージの作成・配布

(ウ) 青少年健全育成のぼり旗の設置（7・11・2月の強調月間）と街頭啓発の実施

(エ) ケータイの危険性についてのDVDの上映や補導活動等のパネル展示

(オ) 薬物乱用防止広報車を活用し、薬物の恐さの啓発

(カ) 「長野県子どもを性被害から守るための条例」が制定（平成28年6月）され、市民への周知のため広報佐久・佐久市ホームページに掲載

## (5) ふるさと創生人材育成事業

### 事業方針

佐久市では、平成元年度の国から交付された「ふるさと創生資金」を原資に『佐久市ふるさとづくり基金』を創設し積み立てその資金の活用により、次代の佐久市を担う人材を育成するため『佐久市ふるさと創生人材育成事業』を実施する。

ア 「佐久市中中学生海外研修（アメリカ合衆国）」の実施（研修生8名）

次代を担う青少年の人材育成事業の一環として、佐久市の中学生がアメリカ合衆国でのホームステイや日本語補習校での交流を通じて相互理解を深め、NASA（アメリカ航空宇宙局）ジョンソンスペースセンター等での見学を通して国際的視野を広げることが目的として実施する。

(ア) 研修地

アメリカ合衆国テキサス州ヒューストンほか

(イ) 研修期間

平成28年8月3日(水)～8月10日(水)の8日間  
(現地は6泊7日間)

(ウ) 研修の主な内容

- a ホームステイを通じたアメリカ一般家庭との交流  
(1家庭1名でホームステイ5泊)
- b NASAジョンソンスペースセンター見学
- c ヒューストン日本語補習校訪問
- d 日本文化の紹介

イ 「佐久市中学生海外研修(モンゴル国)」の実施(研修生8名)

佐久市は平成20年8月にモンゴル国スフバートル区と友好都市の調印締結をした。そこで、次代を担う青少年の人材育成事業の一環として、佐久市の中学生がモンゴル国の一般家庭やゲルでのホームステイ、子ども交流会を通して相互理解を深め、モンゴル国の風土や文化を肌で感じることで国際的視野を広げることを目的として実施する。

(ア) 研修地

モンゴル国ウランバートル市スフバートル区ほか

(イ) 研修期間

平成28年8月3日(水)～8月10日(水)の8日間  
(現地は7泊8日間)

(ウ) 研修の主な内容

- a 一般家庭や遊牧民のゲルでのホームステイ、子ども交流会を通してモンゴルの子どもたちとの交流
- b バトボルド元首相表敬訪問
- c ゲル作りや乗馬体験
- d 歴史、文化関連施設の見学  
(13世紀モンゴル村・日本人墓地公園・ガンダン寺・チンギスハン広場など)

ウ 「エストニア共和国サク市子ども交流研修」の実施

佐久市と友好都市エストニア共和国サク市の子ども交流に関する「協力覚書」調印を機に、サク市の子どもを佐久市に受入れ、ホームステイや中学校体験入学などの体験を通して、日本の文化・風俗・習慣を理解し、友好関係を深めることを目的として実施する。

(ア) 受入研修生7名(中学生等)

(イ) 研修期間

平成28年10月24日(月)～31日(月)の8日間

(ウ) 研修の主な内容

- a ホームステイを通して日本の一般家庭との交流
- b 佐久市表敬訪問

- c 中学校体験入学
- d 小学校との交流
- e 日本文化体験

## (6) 少年センター事業

### 事業方針

子どもたちを対象とした地域のイベント（育成活動）や、学校での体験活動、ボランティア活動を支援するため、指導者の紹介やコーディネートする中で、情報を提供し支援する。

ア 佐久市少年センター情報誌「佐久っ子だより」を年4回発行し、市内幼稚園、保育園、小学校の各家庭や児童館、公共施設に配布する。



## 2 文化振興

### (1) 文化振興事業

#### 事業方針

「佐久市文化振興計画（平成24年8月策定）」に基づき文化振興を図る事業を実施している。「佐久市文化振興基金」の運用益を鑑賞型、体験・参加型、支援型の文化振興事業に活用している。佐久市文化振興推進企画委員会を組織し文化振興の方針や施策の内容について検討する。

「佐久市『佐久の先人』検討事業」では、平成27年度で選定を終了し、53名の佐久の先人の業績等を継承するため、普及事業を行なう。

#### ア 文化振興施策

##### (ア) 佐久市文化振興推進企画委員会

- a 目的 佐久市の文化振興施策の内容を検討する委員会として設置
- b 委員数 顧問1名、委員10名（平成28年4月現在）

##### (イ) 鑑賞型事業

- a 風間杜夫ひとり芝居（佐久市文化事業団委託事業）  
6月15日（水）コスモホール
- b うたごえ喫茶ともしび in 佐久（佐久市文化事業団委託事業）  
10月10日（月）コスモホール
- c 読売日本交響楽団コンサート 10月22日（土）コスモホール
- d 劇団四季こころの劇場（小学6年生芸術鑑賞会）  
11月4日（金）コスモホール
- e 春風亭小朝独演会 12月18日（日）佐久平交流センター
- f 劇団四季ファミリーミュージカル 3月24日（金）コスモホール

##### (ウ) 企画鑑賞型事業

- a 児童・青少年のための舞台芸術フェスティバル  
〈キッズ・サーキット in SAKU〉2016  
8月5日（金）～7日（日）市内文化施設等

##### (エ) 体験・参加型事業（佐久市文化事業団へ委託）

- a アウトリーチ事業「心が豊かになる音楽への招待」  
年間4回  
場所：近代美術館・あいとぴあ臼田・創錬センター・佐久平交流センター
- b パフォーミング・アーツ・スタジオ  
年間12回程度  
場所：コスモホール

##### (オ) 支援型事業

- a 佐久市芸術文化活動事業補助金  
市民が様々な芸術文化に触れる機会を拡充するため、市内の団体が行う芸術文化活動に要する経費を補助する。  
（平成28年度申請件数8件、うち採択7件、交付決定額計799,000円）

- b 佐久アーティストバンク（人材バンク）  
芸術家の活躍の場を広げるため、市内で積極的に活動を行う芸術家の情報を、ウェブサイトで公表する。（平成 28 年度 4 月現在の登録者数 124 件）

#### イ 佐久市「佐久の先人」検討事業

##### （ア）目的

佐久市にゆかりがある人物の埋もれている業績等を掘り起し、市民の間で語り継ぎ、次世代に継承する。選定は平成 22 年度から始まり平成 28 年 2 月に第三次を選定し終了した。佐久の先人に選定した 53 名の普及事業を行なう。

##### （イ）主な事業内容

- a 冊子「佐久の先人」の販売ほか、佐久の先人広報活動
- b 冊子「佐久の先人」増補版の作成

#### ウ さくぶん連携事業

##### （ア）目的

佐久市文化関連施設の連携により、共同企画の実施や、情報の共有を図り、施設の魅力を高める。

##### （イ）主な事業内容

- a 文化施設館長会議の開催
- b 連携事業の企画

## （2）文化施設管理運営事業

### 事業方針

文化振興課が所管する文化施設のうち、ホール系施設のコスモホール・交流文化館浅科、生涯学習施設の生涯学習センター、博物館系施設の鎌倉彫記念館については、指定管理者制度を導入して、施設の利用者等に対するサービスの向上と効率的な管理運営を図っている。

また、直営の施設としては、自然科学の学習施設である天体観測施設や、美術工芸、歴史、個人顕彰などの博物館系施設として、臼田文化センター、五郎兵衛記念館、天来記念館、望月歴史民俗資料館、川村吾蔵記念館がある。

これらの施設はそれぞれ特徴を持った施設であり、常設展示や企画展示、研究活動、所蔵資料の保存など施設の設置目的を達成するための事業を展開するとともに、施設の適正な維持管理を行う。

さらに、広報活動や観光など関連する施設と協力し、来館者の増加を図る。

#### ア 佐久市生涯学習センター

- （ア）住 所 佐久市取出町 183 番地（電話 0267-62-0665）
- （イ）開 設 年 月 平成 13 年 4 月
- （ウ）設 置 目 的 生涯学習社会に対応し、市民の生涯学習活動の充実を図るとともに、地域の交流を促進する。
- （エ）指 定 管 理 者 一般社団法人 佐久市振興公社（平成 26 年度～平成 30 年度）

- (オ) 施設の概要 敷地面積 15,813 m<sup>2</sup>  
 構造 鉄筋鉄骨コンクリート造 地上2階  
 延床面積 12,504 m<sup>2</sup>(生涯学習センター貸室部分 2,745.50 m<sup>2</sup>)  
 ホール2室、会議室6室、音楽室10室ほか
- (カ) 開館時間 9時～22時
- (キ) 休館日 年末年始(12月29日～1月3日)
- (ク) 利用状況

年 度	23年度	24年度	25年度	26年度	27年度
利用件数(件)	7,604	8,563	9,417	10,128	9,529
利用者数(人)	132,606	140,629	157,929	148,917	129,571
使用料(円)	4,693,400	4,753,400	4,911,500	5,601,700	5,167,800

#### イ 佐久市コスモホール

- (ア) 住 所 佐久市下小田切124番地1(電話0267-82-3962)
- (イ) 開設年月 平成3年7月
- (ウ) 設置目的 地域住民の文化の振興及び福祉の増進を図る。
- (エ) 指定管理者 一般財団法人 佐久市文化事業団(平成26年度～平成30年度)
- (オ) 施設の概要 敷地面積 15,440.53 m<sup>2</sup>  
 構造 ホール棟 鉄筋鉄骨コンクリート造 地上4階  
 事務所棟 鉄筋コンクリート造 地下1階、地上2階  
 建築面積 3,597.20 m<sup>2</sup>  
 (ホール棟2,415.46 m<sup>2</sup>管理棟1,181.74 m<sup>2</sup>)  
 延床面積 5,803.24 m<sup>2</sup>
- a 大ホール 客 席 527.84 m<sup>2</sup>、800席(うち車椅子席8席使用可)  
 残響時間 1.6～1.8秒  
 舞 台 462.96 m<sup>2</sup>、間口17m、奥行12m、高さ8m  
 楽 屋 123.26 m<sup>2</sup>、4室(うちバス付個室2室)、シャワー室2室  
 練習室 316.88 m<sup>2</sup>  
 ホワイエ 118.34 m<sup>2</sup>
- b 小ホール 346.26 m<sup>2</sup> 可動席250席
- c 会議室等 会議室4室、調理室、研修室、学習室2室、談話室 計9室
- (カ) 開館時間 9時～22時
- (キ) 休館日 毎週月曜日(国民の休日に当たる場合は除く)  
 国民の休日の翌日(日曜日、土曜日、又は国民の休日に当たる場合は除く)  
 年末年始12月29日～1月3日

## (ク) 利用状況

年 度	23年度	24年度	25年度	26年度	27年度
利用件数(件)	579	605	688	751	694
利用者数(人)	59,916	61,151	63,242	60,950	61,812
使用料(円)	6,328,515	7,363,825	7,374,710	6,899,030	5,506,840

## (ケ) 文化事業団の自主事業

番号	公演月日	演 目
1	6月5日	コスモフェスタ 2016
2	6月15日	風間杜夫ひとり芝居「正義の味方」
3	10月10日	歌声喫茶ともしび in 佐久
4	11月13日	こころのミュージカル 2016 ～市川五郎兵衛眞親伝奇～ ミュージカル「黄金之郷」
5	12月4日	コスモホール佐久第九演奏会
6	12月25日	第5回大きな輪となれジョイントコンサート
7	29年2月5日	信州佐久太鼓の共演
8	6月12日	パフォーマンス・アーツ・スタジオ (COSMO アカデミア舞台劇「創生の地」)
9	6月26日	〃 (演技・演劇入門講座)
10	7月16日	〃 (キャリア講座「自分探しの旅」)
11	9月11日	〃 (ヒップホップ・ダンス体験)
12	10月8日	〃 (忍者修行の巻! コスモホールへ急げ!!)
13	10月23日	〃 (殺陣と刀、その振る舞い!)
14	11月19日	〃 (ガンアクション体験&レクチャー)
15	29年1月予定	〃 (第2回リーディングシアター) (朗読講座)
16	29年2月予定	〃 (古典芸能講座 ～古いは新しい～)
17	29年2月予定	〃 (チャレンジ・ザ・声優)
18	29年3月予定	〃 (舞台照明を知ろう)
19	29年3月予定	〃 (COSMO アカデミア発表公演)
20	7月30日	心が豊かになる音楽への招待 (ミュージアムコンサート)
21	8月21日	〃 (柴田晶子の「心楽しいコンサート」)
22	10月16日	〃 (サクソフォーンの華麗な世界)
21	29年1月29日	〃 (オペラハイライト「椿姫」)

## ウ 佐久市交流文化館浅科

(ア) 住 所 佐久市八幡 229 番地 (電話 0267-58-3304)

(イ) 開設年月 平成 15 年 6 月 1 日

- (ウ) 設置目的 生涯学習及び芸術文化の振興を図るとともに、住民の交流及び福祉の向上に資する。
- (エ) 指定管理者 一般財団法人 佐久市文化事業団（平成 26 年度～平成 30 年度）
- (オ) 施設の概要 敷地面積 9,889.01 m<sup>2</sup>  
 構造 鉄筋コンクリート造 地上 2 階  
 延床面積 1,986.91 m<sup>2</sup>（1 階 1,571.70 m<sup>2</sup>、2 階 415.21 m<sup>2</sup>）
- a 穂の香ホール 客席 400 席（うち可動式 300 席）
- b 音楽室 2 室、視聴覚室 1 室、親子室 1 室、展示ギャラリー
- (カ) 開館時間 9 時～22 時
- (キ) 休館日 毎週月曜日（国民の休日に当たる場合は除く）  
 国民の休日の翌日（日曜日、土曜日、又は国民の休日に当たる場合は除く）  
 年末年始 12 月 29 日～1 月 3 日

(ク) 利用状況

年 度	23 年度	24 年度	25 年度	26 年度	27 年度
利用件数(件)	671	721	811	922	877
利用者数(人)	24,245	26,512	23,744	32,455	32,368
使用料(円)	2,151,000	2,418,900	2,599,900	3,005,800	2,921,700

エ 佐久市鎌倉彫記念館

- (ア) 住 所 佐久市下小田切 8 番地 6（電話 0267-82-7095）
- (イ) 開設年月 昭和 61 年 9 月 19 日
- (ウ) 設置目的 木内速吉（雅号 翠岳）氏寄贈の趣旨により、美術作品を保管展示し、その業を記念するとともに、館内を利用しての学習、展示等による社会教育活動により地方文化の振興と芸術への関心を高める。
- (エ) 指定管理者 一般財団法人 佐久市文化事業団（平成 26 年度～平成 30 年度）
- (オ) 施設の概要 建築延面積 281 m<sup>2</sup>  
 展示面積 197 m<sup>2</sup>
- (カ) 開館時間 9 時～17 時
- (キ) 休館日 毎週月曜日（国民の休日に当たる場合は除く）  
 国民の休日の翌日（日曜日、土曜日、又は国民の休日に当たる場合は除く）  
 年末年始 12 月 29 日～1 月 3 日

(ク) 入館状況

年 度	23 年度	24 年度	25 年度	26 年度	27 年度
入館者数(人)	435	532	1,091	576	884
観覧料(円)	27,510	23,090	38,340	24,490	28,490

## (ケ) 観 覧 料

区分	一 般		小・中学生・高校生	
	個 人	団体(20人以上)	個 人	団体(20人以上)
観覧料(円)	100	80	50	40

## (コ) 主 な 事 業

- a 木内翠岳氏作品常設展示
- b 木内晴岳氏(翠岳氏弟)の作品の展示
- c 鎌倉彫教室 毎月第2土曜日(原則) 10時~15時
- d 各種企画展

## オ 佐久市天体観測施設(うすだスタードーム)

(ア) 住 所 佐久市臼田 3113 番地 1 (電話 0267-82-0200)

(イ) 開 設 年 月 平成 8 年 11 月 29 日

(ウ) 設 置 目 的 宇宙や天体に関する観望及び学習を通し、地域住民の教養の向上と文化の振興を図る。

(エ) 施設の概要 敷地面積 8,918 m<sup>2</sup> (うちファミリー広場 4,983 m<sup>2</sup>)  
 構 造 鉄骨造平屋建て  
 建築面積 354 m<sup>2</sup> (研修棟 334 m<sup>2</sup>、スライディングゴルフ棟 20 m<sup>2</sup>)  
 望 遠 鏡 60 c m 反射望遠鏡 1 台、20 c m 屈折望遠鏡 2 台  
 研修室 1 室 (36 人収容)

(オ) 開 館 時 間 10 時~22 時

(カ) 休 館 日 毎週月曜日及び火曜日(国民の休日に当たる場合は除く)  
 国民の休日の翌日(日曜日、土曜日、又は国民の休日に当たる場合は除く)  
 年末年始 12 月 29 日~1 月 3 日

## (キ) 入 館 状 況

年 度	23 年度	24 年度	25 年度	26 年度	27 年度
入館者数(人)	3,552	3,519	3,674	2,830	2,959
入館料(円)	1,204,400	1,174,450	1,263,000	829,300	976,850

## (ク) 入 館 料

区 分	一 般		小・中学生	
	個人	団体(20人以上)	個人	団体(20人以上)
入館料(円)	500	400	250	200

(ケ) 主な事業

a イベント天体観望会

期 日	時 間	内 容
5月5日	19:30～21:00	こどもの日観望会
8月3日～7日	19:30～21:00	スターウィーク観望会
8月12日	21:00～24:00	ペルセウス座流星群観望会
9月15日	19:30～21:00	中秋の名月観望会
12月14日	21:00～24:00	ふたご座流星群観望会
12月24日	19:30～21:00	クリスマス観望会
2月18日	19:30～21:00	冬の星空観望会

b 教室等の開催

学 級 ・ 講 座 名	回 数
星座教室	4回
おもしろ教室	1回
天体写真教室	4回
天体写真体験週間	2回 (計10日間)

c その他の事業

(a) どこでも観望会

日 時：平成28年5月19日(木)～20日(金) 午後7時～午後9時30分  
平成28年11月10日(木)～11日(金) 午後7時～午後9時30分  
場 所：佐久平駅前

d 連携事業

(a) 市内天文施設見学ツアー「佐久発！宇宙バスツアー」

子ども未来館、宇宙空間観測所との連携事業

日 程 平成28年12月3日

コース 子ども未来館～臼田宇宙空間観測所～スタードーム

(b) 天文普及教室「星空バスツアー」 子ども未来館との連携事業

日 程 平成29年2月予定

コース 子ども未来館～スタードーム

(c) 臼田図書館写真展 臼田図書館と連携事業

期 間 小中学校夏休み期間中

(d) 出前講座 「星空講座」 公民館臼田地区館との連携事業

年4回(9月1日、10月27日、2月16日、残り1回は未定)

e 開館20周年記念事業

(a) 無料開放 平成28年11月25日(金)～27日(日)

(b) 講演会

日 時：平成28年11月27日(日) 午後3時～午後5時

場 所：佐久市コスモホール 小ホール

内 容：「宇宙 ～この 20 年の歩み～ —予定通りにならないから面白い—」  
と題した渡部潤一氏（国立天文台副台長）の講演

f 情報発信

- (a) NHK テレビ、NHK ラジオ定期出演
- (b) FM さくいだいら、佐久ケーブルテレビ定期出演
- (c) ホームページ運用
- (d) 各種観光、旅行雑誌掲載ほか

カ 佐久市臼田文化センター

(ア) 住 所 佐久市下越 248 番地 12（電話 0267-82-3634）

(イ) 開 設 年 月 昭和 56 年 8 月

(ウ) 設 置 目 的 地方教育行政の組織及び運営に関する法律第 30 条の規定に基づき、歴史、民俗、産業、美術及び自然科学に関する資料を収集し、これを展示又は保存することにより住民の教養の向上、調査研究等に広く住民の利用に寄与し、もって市文化の向上に資する。

(エ) 施設の概要

- a 文化センター 敷地面積 1,359 m<sup>2</sup>  
構 造 鉄筋コンクリート造 2 階建  
建築面積 189 m<sup>2</sup>  
建築延面積 380 m<sup>2</sup>
- b 収蔵庫 構 造 鉄筋コンクリート造平屋建て  
建築面積 130 m<sup>2</sup>

(オ) 開 館 時 間 9 時～17 時

(カ) 休 館 日 毎週月曜日及び火曜日（国民の休日に当たる場合は除く）  
国民の休日の翌日（日曜日、土曜日、又は国民の休日に当たる場合は除く）  
年末年始 12 月 29 日～1 月 3 日

(キ) 入 館 状 況

年 度	23 年度	24 年度	25 年度	26 年度	27 年度
入 館 者 数 ( 人 )	314	577	557	772	1,063

(ク) 観 覧 料 無料

(ケ) 主 な 事 業

地域の歴史・民俗・産業・美術資料の展示保存

- a 文化財の写真
- b 遺跡出土品
- c 龍岡城五稜郭関係資料
- d 美術工芸品
- e 長野県天然記念物鳥類第一号 ヤツガシラの剥製



キ 佐久市五郎兵衛記念館

- (ア) 住 所 佐久市甲 14 番地 1 (電話 0267-58-3118)
- (イ) 開 設 年 月 昭和 48 年 8 月
- (ウ) 設 置 目 的 市川五郎兵衛翁の開拓の遺業を顕彰し、偉大な事業に関する資料を整理保管するとともに学術研究に寄与する。
- (エ) 施 設 の 概 要  
敷地面積 466.10 m<sup>2</sup>  
構 造 鉄筋コンクリート造平屋建て  
建築面積 184.68 m<sup>2</sup>
- (オ) 開 館 時 間 9 時～17 時
- (カ) 休 館 日 毎週月曜日 (国民の休日に当たる場合は除く)  
国民の休日の翌日 (日曜日、土曜日、又は国民の休日に当たる場合は除く)  
年未年始 12 月 29 日～1 月 3 日

(キ) 入 館 状 況

年 度	23 年度	24 年度	25 年度	26 年度	27 年度
入 館 者 数 (人)	3,200	3,202	2,208	2,923	2,819

(ク) 観 覧 料 無料

(ケ) 主 な 事 業

- a 「関所破りの桜」写真展  
期 日 平成 28 年 4 月 15 日 (金) ～5 月 9 日 (月)  
内 容 浅科写真クラブ会員撮影「関所破りの桜」の写真を展示。
- b 五郎兵衛用水を歩く会  
期 日 平成 28 年 7 月 31 日 (日) 午前 7 時 40 分～午後 4 時  
内 容 江戸時代初期に開発された五郎兵衛新田。その開発の基となった五郎兵衛用水路跡 (一部県史跡指定) の現地見学会を主宰することにより、市川五郎兵衛と五郎兵衛用水路について深く学ぶ機会を設けた。
- c 古文書を読む会 (年 12 回)  
毎月第 2 木曜日 (原則) 午後 7 時 30 分～9 時  
内 容 国内有数の近世農村開発関係史資料を有する館として、市民向けに所蔵する古文書群を教材に古文書読解講座を毎月開催した。(定員 20 名)
- d 古文書調査報告会  
期 日 平成 28 年 9 月 10 日 (土) 午前 10 時～12 時  
内 容 地域に開かれた館として館収蔵古文書から「五郎兵衛用水の維持管理について」と「中山道往還千曲川橋と雷電為右衛門について」の 2 題を報告した。
- e 企画展 「五郎兵衛の願いを受け継ぐ偉人伝」  
期 日 平成 29 年 3 月 4 日 (土) ～ 3 月 20 日 (月) 予定  
内 容 五郎兵衛新田は用水開発だけでなく地域文化発展にも多大な貢献をした。その一つに江戸期に華道池の坊の高弟を三代に渡り輩出してきた。そんな先人の偉業を様々な収蔵史資料から紹介する。

ク 佐久市立天来記念館

- (ア) 住 所 佐久市望月 305 番地 2 (電話 0267-53-4158)
- (イ) 開 設 年 月 昭和 50 年 6 月 21 日
- (ウ) 設 置 目 的 比田井天来の遺業を顕彰し、後世に伝えていくとともに、諸作家の作品等を展示し、書道の発展向上に資する。
- (エ) 施 設 の 概 要  
敷地面積 706.72 m<sup>2</sup>  
構 造 鉄筋コンクリート造地上 2 階建て  
建築面積 285.86 m<sup>2</sup>  
建築延面積 681.77 m<sup>2</sup>
- (オ) 開 館 時 間 9 時～17 時
- (カ) 休 館 日 毎週月曜日 (国民の休日に当たる場合は除く)  
国民の休日の翌日 (日曜日、土曜日、又は国民の休日に当たる場合は除く)  
年末年始 12 月 29 日～1 月 3 日

(キ) 入 館 状 況

年 度	23 年度	24 年度	25 年度	26 年度	27 年度
入館者数(人)	2,521	2,522	2,741	2,880	3,014
観 覧 料(円)	352,950	358,020	353,450	296,490	316,340

(ク) 観 覧 料

区 分		観覧料 (円)			
		個 人		団体 (20 名以上)	
		単 独	歴史民俗資料館と共通	単 独	歴史民俗資料館と共通
常設展示	一 般	300	500	250	400
	高校・大学生	250	400	200	300
	小・中学生	150	250	120	200

(ケ) 主 な 事 業

- a 第 5 回比田井天来・小琴顕彰 佐久全国臨書展の開催  
期 日 平成 28 年 11 月 19 日 (土) ～12 月 4 日 (日)  
場 所 佐久市立近代美術館  
応募締切 平成 28 年 9 月 10 日 (木)
- b 佐久市内小中学生書初め展の開催  
「現代書道の父 比田井天来」生誕の地として、佐久市内小中学生に周知を図る  
目的で開催  
期 日 平成 29 年 1 月 28 日 (土) ～2 月 5 日 (日)  
場 所 天来記念館及び駒の里ふれあいセンター

c 天来記念館書道入門講座

毎月第2土曜日 午前10時～12時（年12回）

比田井天来の正当な流れを汲む一流の講師の指導により、書道をこれから始めてみたい方など初心者を対象として実施。

ケ 佐久市立望月歴史民俗資料館

(ア) 住 所 佐久市望月 247 番地（電話 0267-54-2112）

(イ) 開 設 年 月 平成 3 年 8 月 1 日

(ウ) 設 置 目 的 郷土における自然・歴史・民俗等の調査・研究及び、資料の収集を行うとともに、これらの活用を図り、もって教育、学術及び文化の発展に寄与する。

(エ) 施 設 の 概 要  
敷地面積 1,968.93 m<sup>2</sup>  
構 造 鉄筋コンクリート造地上2階建て  
建築面積 397.88 m<sup>2</sup>  
建築延面積 703.62 m<sup>2</sup>

(オ) 開 館 時 間 9 時～17 時

(カ) 休 館 日 毎週月曜日（国民の休日に当たる場合は除く）  
国民の休日の翌日（日曜日、土曜日、又は国民の休日に当たる場合は除く）

年末年始 12 月 29 日～1 月 3 日

(キ) 入 館 状 況

年 度	23 年度	24 年度	25 年度	26 年度	27 年度
入館者数(人)	4,307	4,070	3,470	4,269	5,124
観 覧 料(円)	972,000	880,010	874,170	971,670	970,720

(ク) 観 覧 料

区 分		観覧料（円）			
		個 人		団体（20名以上）	
		単 独	天来記念館と共通	単 独	天来記念館と共通
常設展示	一 般	300	500	250	400
	高校・大学生	250	400	200	300
	小・中学生	150	250	120	200

(ケ) 主 な 事 業

a 企画展 『郷土の雛人形展』

期 日 平成 29 年 2 月 18 日（土）～ 3 月 20 日（月）

内 容 地域の方々より寄贈いただいた雛人形等を、専門家の指導をいただき、時代別・系統別に展示。

- b 『かわいいおひな様』作り  
 期 日 平成 29 年 2 月 予定  
 内 容 小さい布を使って、手のひらに乗る、男女一対のかわいいお手玉雛を作り、出来上がった作品は『郷土の雛人形展』開催期間中、館内に展示。
- c 機織体験講座 (前期 5～7 月、後期 9～11 月に月 2 回)
- d 望月歴史民俗資料館講座  
 5 月から 2 月まで月 1 回 (90 分間)、うち 2 回は現地視察研修 (終日)  
 収蔵資料を活用しながら、特筆される出来事など佐久市の歴史講座を開催する。
- e 開館記念日事業  
 期 日 平成 28 年 8 月 14 日 (日) ～15 日 (月)  
 内 容 館内無料開放。「青春の遺書～陸軍特攻隊員 渡辺静～」の足跡をたどった、コミュニティーテレビ小諸の作品を、天来記念館視聴室で鑑賞。  
 榊祭り連携企画として、8 月 15 日 (月) は夕方 5 時から餅鉄 (石) 釣り等、親子で楽しめる体験を実施。
- f 終戦記念特別展示  
 期 日 平成 28 年 8 月 2 日 (火) ～31 日 (水)  
 内 容 「白球にかけた青春～陸軍特攻隊員 渡辺静の生涯」のパネル展示。  
 太平洋戦争が始まった頃、小諸商業学校 (現小諸商業高校) 野球部からプロ野球選手になった、望月出身の渡辺静の生涯を資料や写真でたどった。
- g 体験教室 受 付 4 月より随時 (一人でも受講可能)  
 メニュー 「勾玉づくり」・「土器づくり」・「弓矢飛ばし」・「火おこし」  
 ・「土器パズル」
- h お正月けん玉大会 1 月 8 日 (日) 剣玉名人の技、剣玉講習、剣玉大会、希望  
 検定有り

#### コ 佐久市川村吾蔵記念館

- (ア) 住 所 佐久市田口 3112 番地 (電話 0267-81-5353)
- (イ) 開 設 年 月 平成 22 年 3 月 30 日
- (ウ) 設 置 目 的 川村吾蔵の業績を顕彰し後世に伝えていくとともに、芸術に関する市民の知識及び教養の向上を図り、創造的活動への参画を通じたさまざまな交流の機会を創出し、もって心豊かな市民生活及び活力ある社会形成に寄与する。
- (エ) 施 設 の 概 要
- |       |                                |
|-------|--------------------------------|
| 敷地面積  | 7,632 m <sup>2</sup> (五稜郭公園敷地) |
| 構 造   | 鉄筋コンクリート造平屋                    |
| 建築面積  | 625.52 m <sup>2</sup>          |
| 建築延面積 | 517.95 m <sup>2</sup>          |
- (オ) 開 館 時 間 9 時～17 時 多目的室は 21 時まで
- (カ) 休 館 日 毎週火曜日 (国民の休日に当たる場合は除く)  
 年末年始 12 月 29 日～1 月 3 日

## (キ) 入館状況

年 度	23年度	24年度	25年度	26年度	27年度
入館者数(人)	2,571	5,199	4,021	4,518	4,243
観覧料(円)	273,700	335,250	307,250	282,100	300,400

## (ク) 観覧料

区分	一 般		高校・大学生		小・中学生	
	個 人	団 体 (20人以上)	個 人	団 体	個 人	団 体 (20人以上)
観覧料(円)	300	250	200	150	100	50

## (ケ) 主な事業

- a 収集資料の調査・研究
- b ワークショップ①「ステンドグラス作り」 年3回  
期 日 平成28年7月9日(土)・9月17日(土)・11月12日(土)  
ワークショップ②「粘土で牛の玩具づくり」 年1回  
期 日 平成28年11月6日(日)
- c 郷土の作家展①「故郷ふれあい写真展」  
期 日 平成28年8月6日(土)～8月21日(日)  
郷土の作家展②「いのちを奏でて～井出宏の描いた風景～」  
期 日 平成29年3月11日(土)～3月26日(日)
- d 生誕記念無料開放(生誕日8月17日)  
期 日 平成28年8月13日(土)・14日(日)
- e 未来の巨匠展(保育園児作品展示)  
期 日 平成28年11月25日(金)～12月12日(月)
- f ふるさとデザイン展 (佐久平総合技術高校創造実践科生徒の作品展)  
期 日 平成29年2月25日(土)～3月4日(土)
- g 近代美術館との連携事業 雛人形づくり・展示
- h 開館記念日無料開放(開館日3月30日)  
期 日 平成29年3月26日(日)

### 3 文化財

文化財保護法・文化財保護条例等に基づき、貴重な文化財の保護に努めるとともに、市民の文化財に対する関心を高めるため、国指定文化財である旧中込学校や龍岡城跡及び埋蔵文化財出土品などを活用し一般に公開してまいります。

#### (1) 文化財保護事業

##### 事業方針

市内には、指定文化財が172件（国指定15件、県指定25件、市指定132件）及び国登録有形文化財が3件あり、特に国重要文化財旧中込学校や国史跡龍岡城跡は広く一般に公開しております。これら貴重な文化財等の保護、保存及び活用に努めてまいります。

##### ア 指定文化財一覧

指定区分	文化財名	名称	所在地	所有者又は継承者	指定年月日	
国指定	1	重要文化財	旧中込学校校舎（附 建築文書3点）	中込	佐久市	S44.3.12
	2	史跡	旧中込学校	中込	佐久市	S44.4.12
	3	史跡	龍岡城跡	田口	佐久市	S9.5.1
	4	重要文化財	紙本着色一遍上人絵伝 巻第二	野沢	金台寺	S9.1.30
	5	重要文化財	紙本墨書他阿上人自筆仮名消息	野沢	金台寺	S9.1.30
	6	重要文化財	駒形神社本殿（附 棟札4枚）	塚原	駒形神社	S24.5.30
	7	重要文化財	鉄鐘	跡部	藤沢平治	S52.6.11
	8	重要文化財	新海三社神社三重塔	田口	新海三社神社	M40.8.28
	9	重要文化財	新海三社神社東本社	田口	新海三社神社	S12.7.29
	10	重要文化財	六地藏幢	入沢	佐久市	S36.3.23
	11	重要文化財	高良社（旧八幡神社本殿）	蓬田	八幡神社	S17.12.22
	12	重要文化財	福王寺の木造阿弥陀如来坐像	協和	福王寺	S25.8.29
	13	重要文化財	真山家住宅	望月	真山純子	S48.6.2
	14	重要無形民俗文化財	跡部の踊り念仏	跡部	跡部踊り念仏保存会	H12.12.27
	15	天然記念物	岩村田ヒカリゴケ産地	岩村田	佐久市	T10.3.3
県指定	16	県宝	木造阿弥陀如来坐像	岩村田	西念寺	S34.11.9
	17	県宝	刀	瀬戸	寺尾文孝	S41.3.17
	18	県宝	木造地藏菩薩半跏倚像	根々井	正法寺	S44.5.15
	19	県宝	版本大般若経	安原	安養寺	S63.3.24
	20	県宝	貞祥寺三重塔	前山	貞祥寺	H4.9.10
	21	県宝	木造阿弥陀如来及び両脇侍立像	安原	安養寺	H6.8.15
	22	県宝	貞祥寺惣門及び山門	前山	貞祥寺	H15.4.21

指定区分	文化財名	名称	所在地	所有者又は継承者	指定年月日		
県 指 定	23	県宝	井出家座敷	白田	井出 温	S50.7.21	
	24	県宝	上宮寺梵鐘	田口	上宮寺	S52.3.31	
	25	県宝	鑄銅箔鍍金花瓶	白田	弥勒寺	S61.3.27	
	26	県宝	金剛力士像	田口	上宮寺	H21.4.20	
	27	県宝	安養寺の木造伝法燈国師坐像	安原	安養寺	H22.10.19	
	28	県宝	絹本著色愛染明王像	協和	福王寺	H27.9.24	
	29	無形民俗文化財	湯原神社式三番	湯原	湯原神社式三番保存会	S56.2.2	
	30	史跡	三河田大塚古墳	三河田	柳沢 茂	S37.7.12	
	31	史跡	伴野城跡	野沢	大伴神社・佐久市	S40.4.30	
	32	史跡	根井氏館跡	根々井	正法寺	S40.7.29	
	33	史跡	北高禪師墓碑	岩村田	龍雲寺	S44.10.2	
	34	史跡	岩尾城跡	鳴瀬	個人39人	S46.5.27	
	35	史跡	平賀氏城跡	常和	個人37人	S46.5.27	
	36	史跡	大井城跡（王城・黒岩城）	岩村田	個人34人	S46.5.27	
	37	史跡	五郎兵衛用水跡	望月・浅科	佐久市・国土交通省	S58.12.26	
	38	天然記念物	王城のケヤキ	岩村田	荒宿十二社	S61.3.27	
	39	天然記念物	広川原の洞穴群	田口	禪昌寺・市川栄三郎	S51.3.29	
	40	天然記念物	白田トンネル産の古型マンモス化石	取出町	佐久市	H25.3.25	
	市 指 定	41	有形文化財	金台寺の鉦	野沢	金台寺	S46.10.1
		42	有形文化財	竹田の鉦（一）	根岸	工藤光吉	S46.10.1
43		有形文化財	竹田の鉦（二）	根岸	工藤文武	S46.10.1	
44		有形文化財	平賀村中善寺大般若経	平賀	中善寺	S49.12.1	
45		有形文化財	下桜井村寛永の五人組帳	桜井	白田繁雄	S49.12.1	
46		有形文化財	永禄十一年上原筑前御恩御檢地帳	瀬戸	柳沢 讓	S49.12.1	
47		有形文化財	平尾大社本殿	上平尾	平尾大社	S49.12.1	
48		有形文化財	取出町百番観音	取出町	取出町区	S49.12.1	
49		有形文化財	桃源院木造地藏菩薩坐像	鳴瀬	桃源院	S49.12.1	
50		有形文化財	大沢村旧長命寺仁王堂應永在銘石柱	大沢	長命寺	S54.9.25	
51		有形文化財	曆應在銘板碑	中込	正楽寺	S57.3.1	
52		有形文化財	龍雲寺の中世文書	岩村田	龍雲寺	S62.10.20	
53		有形文化財	安養寺の中世文書	安原	安養寺	S62.10.20	
54		有形文化財	上直路遺跡出土遺物	志賀	佐久市	S62.10.20	
55		有形文化財	東一本柳古墳出土遺物	志賀	佐久市	S62.10.20	
56		有形文化財	北西ノ久保遺跡出土の埴輪	志賀	佐久市	S62.10.20	

指定区分	文化財名	名称	所在地	所有者又は継承者	指定年月日	
市 指 定	57	有形文化財	周防畑B遺跡出土遺物	志 賀	佐久市	S62.10.20
	58	有形文化財	中道遺跡出土遺物	志 賀	佐久市	S62.10.20
	59	有形文化財	瀧ノ峯古墳群出土遺物	志 賀	佐久市	S62.10.20
	60	有形文化財	後沢遺跡出土遺物	志 賀	佐久市	S62.10.20
	61	有形文化財	大井法華堂修験関係文書	岩村田	大井道也	H1.11.6
	62	有形文化財	木造愛染明王坐像および脇侍木造両界大日如来坐像	志 賀	法禪寺	H1.11.6
	63	有形文化財	旧大沢小学校	大 沢	佐久市	H8.6.6
	64	有形文化財	倉沢薬師堂(附 宮殿、石造薬師如来立像、加舎白雄自筆奉納俳額)	前 山	貞祥寺	H10.4.30
	65	有形文化財	岩村田若宮神社祇園社神輿	岩村田	荒宿区	H24.6.28
	66	有形文化財	正法寺多層塔	根々井	正法寺	H10.12.28
	67	有形文化財	相沢寺仏面	白 田	相沢寺	S48.3.10
	68	有形文化財	田野口藩陣屋日記	白田文化センター	佐久市	S50.11.22
	69	有形文化財	湯原神社青銅鰐口	湯 原	湯原神社	S52.3.31
	70	有形文化財	大宮諏訪神社青銅鰐口	入 沢	大宮諏訪神社	S52.3.31
	71	有形文化財	信濃奇勝録版木	白 田	井出克征	S52.3.31
	72	有形文化財	滝秩父札所観音石仏	湯 原	湯原区	S53.2.17
	73	有形文化財	水落観音町石石仏	田 口	水落山観音院	S53.2.17
	74	有形文化財	相沢寺平鉦	白 田	相沢寺	S54.3.31
	75	有形文化財	弥勒寺板碑	白 田	弥勒寺	S54.3.31
	76	有形文化財	医王寺板碑	白 田	医王寺	S54.3.31
	77	有形文化財	御魂代石	田 口	新海三社神社	S55.3.31
	78	有形文化財	岩水秩父札所観音木像	平 林	岩水区	S55.3.31
	79	有形文化財	大宮諏訪神社石棒	入 沢	大宮諏訪神社	S57.4.1
	80	有形文化財	解体人形	田 口	小林美和子	S57.4.1
	81	有形文化財	磨崖石仏群	三 分	三分区	S58.3.25
	82	有形文化財	姫の石像	下小田切	下小田切区	S58.3.25
	83	有形文化財	大日宝塔	三 分	遍照寺	S58.3.25
	84	有形文化財	丸山家中世古文書	田 口	丸山楨太	S58.3.25
	85	有形文化財	新海三社神社中世古文書	田 口	新海三社神社	S58.3.25
	86	有形文化財	小太刀古狐丸	入 沢	日向廣邦	S60.3.28
87	有形文化財	地獄極楽図	白 田	弥勒寺	S62.3.25	
88	有形文化財	入沢焼茶壺	白田文化センター	佐久市	S63.4.18	
89	有形文化財	物部の銅印	清 川	上原政彦	H5.7.1	
90	有形文化財	蕨手刀	白田文化センター	佐久市	H5.7.1	



指定区分	文化財名	名称	所在地	所有者又は継承者	指定年月日	
市 指 定	91	有形文化財	鍔帯具	白田文化センター	佐久市	H5. 7. 1
	92	有形文化財	山宮家中世古文書	田 口	山宮博子	H8. 5. 1
	93	有形文化財	龍岡藩高札場	田 口	佐久市	H9. 4. 1
	94	有形文化財	日影堂百番観音木像	白 田	医王寺	H9. 4. 1
	95	有形文化財	吉祥寺山門	入 沢	吉祥寺	H10. 4. 1
	96	有形文化財	薬師堂薬師三尊像	入 沢	日向一族	H10. 4. 1
	97	有形文化財	泉龍院涅槃図	中小田切	泉龍院	H12. 3. 27
	98	有形文化財	磨崖青面金剛	田 口	大工原一彦	H14. 3. 6
	99	有形文化財	新海三社神社中本社・西本社	田 口	新海三社神社	H14. 3. 6
	100	有形文化財	大宮諏訪神社本殿	入 沢	大宮諏訪神社	H15. 3. 6
	101	有形文化財	三条神社本殿	入 沢	三条区	H15. 3. 6
	102	有形文化財	矢島の五輪塔	矢 島	宝泉寺	S25. 12. 1
	103	有形文化財	五輪塔群	塩名田	塩名田区	S47. 8. 1
	104	有形文化財	山の神石祠	御馬寄	御馬寄区	S56. 8. 1
	105	有形文化財	石仏十王像	御馬寄	御馬寄区	S56. 8. 1
	106	有形文化財	矢島道祖神	矢 島	矢島区	S62. 10. 1
	107	有形文化財	長念寺の木造阿弥陀如来立像及び胎内文書	甲	長念寺	H9. 2. 20
	108	有形文化財	八幡神社の算額	八 幡	八幡神社	H9. 2. 20
	109	有形文化財	八幡神社の瑞垣門	八 幡	八幡神社	H9. 2. 20
	110	有形文化財	八幡神社の隨身門	八 幡	八幡神社	H9. 2. 20
	111	有形文化財	八幡神社の本殿	八 幡	八幡神社	H9. 2. 20
	112	有形文化財	百番観音石仏群	春 日	飯塚宗治	S61. 9. 10
	113	有形文化財	市川家の石造大日如来	布 施	市川 豊	S61. 9. 10
	114	有形文化財	城光院の石造庚申塔	望 月	城光院	S61. 9. 10
115	有形文化財	城光院の石造十王像	望 月	城光院	S61. 9. 10	
116	有形文化財	城光院の石造宝篋印塔	望 月	城光院	S61. 9. 10	
117	有形文化財	万治の石造大日如来	協 和	比田井良嗣	S61. 9. 10	
118	有形文化財	福王寺の石造庚申塔	協 和	福王寺	S61. 9. 10	
119	有形文化財	福王寺の木造日光菩薩立像	協 和	福王寺	S61. 9. 10	
120	有形文化財	福王寺の木造月光菩薩立像	協 和	福王寺	S61. 9. 10	
121	有形文化財	福王寺の木造雨宝童子立像	協 和	福王寺	S61. 9. 10	
122	有形文化財	福王寺の木造毘沙門天立像	協 和	福王寺	S61. 9. 10	
123	有形文化財	月輪寺跡の石造笠塔婆	印 内	印内区	S61. 9. 10	
124	有形文化財	天神の元禄の石造双体道祖神	協 和	天神区	S61. 9. 10	

指定区分	文化財名	名称	所在地	所有者又は継承者	指定年月日	
市 指 定	125	有形文化財	入布施の石造片手合掌双体道祖神	布 施	入布施区	S61.9.10
	126	有形文化財	牧布施の石造庚申塔	布 施	牧布施区	S61.9.10
	127	有形文化財	不動明王立像	春 日	蓮華寺	H20.6.13
	128	無形民俗文化財	岩村田祇園におけるお船様祭り	岩村田	荒宿区	S58.9.1
	129	無形民俗文化財	鳥追い祭り	甲	鳥追い祭り保存会	H9.2.20
	130	無形民俗文化財	岩下の踊り念仏	春 日	岩下踊り念仏保存会	S61.9.10
	131	無形民俗文化財	根神社の式三番叟	春 日	根神社式三番叟保存会	S61.9.10
	132	無形民俗文化財	榊祭	望 月	望月区	S61.9.10
	133	無形民俗文化財	春日本郷地区道祖神祭り	春 日	春日本郷地区	H10.2.20
	134	史 跡	大梅禪師墓碑	内 山	正安寺	S45.10.1
	135	史 跡	鶴縄沢端一里塚東塚	岩村田	関口芳幸	S45.10.1
	136	史 跡	安原大塚古墳	安 原	英多神社	S45.10.1
	137	史 跡	北西ノ久保の石造塔婆群	岩村田	信州短期大学	S49.12.1
	138	史 跡	正楽院の供養塔	平 賀	長福寺	S49.12.1
	139	史 跡	前山城跡	前 山	個人11人	S56.4.23
	140	史 跡	瀧ノ峯古墳群	根 岸	個人6名	S62.10.20
	141	史 跡	後沢遺跡	小宮山	佐久市	S62.10.20
	142	史 跡	蛇塚古墳	白 田	佐久市	S47.5.5
	143	史 跡	幸神古墳群	田 口	新海三社神社	S47.5.5
	144	史 跡	西の窪19号古墳	入 沢	桜井やす	S47.5.5
	145	史 跡	塩名田本陣跡	塩名田	丸山良一	S25.12.1
	146	史 跡	御馬寄古城跡	御馬寄	山浦幸之助外	S25.12.1
	147	史 跡	土合一号古墳	甲	金箱 保	S25.12.1
	148	史 跡	火の雨塚古墳	桑 山	寺尾福丸	S25.12.1
	149	史 跡	虚空蔵のろし台跡	矢 島	八幡神社	S25.12.1
	150	史 跡	舟つなぎ石	塩名田千曲川河川敷	国土交通省	S25.12.1
	151	史 跡	野馬除け柵跡	御牧原	個人所有	S35.8.15
	152	史 跡	中山道一里塚跡	甲	山本武広	H9.2.20
	153	史 跡	八幡宿本陣跡	八 幡	小松勇夫	H9.2.20
	154	史 跡	兜山古墳	八幡・蓬田	依田 仁	H16.11.24
	155	史 跡	下吹上遺跡	協 和	佐久市	S61.9.10
	156	史 跡	中山道	布施・望月・茂田井	佐久市	S61.9.10
	157	史 跡	王塚古墳	協 和	比田井区	S61.9.10
	158	名 勝	皎月原	小田井	佐久市	S53.2.1

指定区分	文化財名	名称	所在地	所有者又は継承者	指定年月日	
市 指 定	159	天然記念物	白山神社イチイの古樹	常 和	白山神社	S45.10.1
	160	天然記念物	野沢町の女男木	野 沢	大伴神社	S46.10.1
	161	天然記念物	チョウゲンボウ	伴野・鳴瀬	—	S53.2.1
	162	天然記念物	お神明の三本松	上小田切	上小田切西区	S47.5.5
	163	天然記念物	入沢風穴	入 沢	三石嗣佳	S48.3.10
	164	天然記念物	黒沢家 コナラ	湯 原	黒沢家	H16.2.13
	165	天然記念物	児落場峠天然カラマツ	入 沢	佐久市	H16.2.13
	166	天然記念物	関所破りの桜	甲	市川恒世	S44.5.15
	167	天然記念物	勝手神社のケヤキの木	御馬寄	勝手神社	H15.10.30
	168	天然記念物	山の神のコナラ群	春 日	春日財産区	H9.3.14
	169	天然記念物	小野山家のエドヒガン	春 日	小野山駿吉	H9.3.14
	170	天然記念物	蓮華寺のスギ	春 日	蓮華寺	H9.3.14
	171	天然記念物	大井家のエドヒガン	協 和	大井誉敬	H9.3.14
172	天然記念物	福王寺のヒイラギ	協 和	福王寺	H9.3.14	

#### イ 国登録有形文化財

指定区分	文化財名	名称	所在地	所有者又は継承者	登録年月日	
国 登 録	1	建 造 物	武重本家酒造及び武重家住宅	茂田井	武重徳衛	H12.4.21
	2	建 造 物	市川家住宅主屋と土蔵	中 込	市川平八郎	H17.6.17
	3	建 造 物	佐藤家住宅主屋 他	協 和	佐藤正臣	H23.10.28

#### ウ 国史跡・重要文化財 旧中込学校及び資料館

位置 佐久市中込1877番地

電話 0267-62-7845 (管理事務所)

#### 建物の歴史

明治 8年 4月20日 着工

明治 8年12月25日 竣工

昭和41年 1月27日 長野県宝指定

昭和44年 3月12日 国重要文化財指定

昭和44年 4月12日 国史跡指定

昭和46年 8月 1日 保存解体修理着手

昭和48年 6月30日 保存解体修理終了

平成 7年 1月～12月 保存修理事業

平成25年11月～平成27年6月 防災修理整備事業

## (ア) 概 要

明治5年の学制発布に伴い下中込村、今井村、三河田村三村の組合立として、明治6年の9月に、小林寺を仮校舎にあて、「成知学校」が設立されました。

明治7年に校舎新築を決定、翌明治8年2月に建設位置を決定し用地買収を行い、同年4月に工事着手、同年12月に落成、同日移転開校しました。旧中込学校は我が国に現存する擬洋風学校としては、最も古い学校建築物のひとつです。

明治9年5月には校名を「第6大学区第17中学区第7番中込学校」と改称し、大正8年の新校舎建築まで使用され、その後は、昭和43年まで市役所分室などに転用されました。

建築費用(6,098円51銭8厘)は、ほとんどを村内全戸及び近隣の篤志者による寄付金でまかない、設計・建築は地元下中込村出身で、明治2年から4年余り渡米して西洋建築を学んだと伝えられている市川代治郎に請負わせ、最新の洋式建築が取り入れられました。

中央の八角の塔の天井から太鼓を吊るして時を告げたことから「太鼓楼」、また、窓にガラスを使用したことから「ギヤマン学校」とも呼ばれ、当時は見学者が後を絶たなかったといわれています。

昭和41年に長野県宝、昭和44年には重要文化財及び国史跡の指定を受け、建築関係文書3点も附帯指定されています。

昭和46年から昭和48年まで解体復元工事、平成7年には保存修理工事を実施しました。

## (イ) 構造及び形式

木造二階建 寄棟造 妻入 棧瓦葺 八角塔屋付

本屋：間口7間(12.8m)、奥行11間(20.0m)、高さ5丈8尺(17.6m)

一階81坪(267.5㎡)、二階77坪(254.3㎡)

一階は玄関ポーチ、生徒控所、小使部屋、小使所、第一教場、講堂があり、二階は中央に廊下をとり、前面にベランダを付し、南側三室、北側三室である。

太鼓楼は八角、各辺1.06メートル、二階の中央階段より昇る。

## (ウ) 開館時間

4月～10月：9時～17時

11月～3月：9時～16時

## (エ) 休館日

a 毎週月曜日

b 国民の祝日の翌日(祝日が月曜日のときはその翌日)

c 年末年始(12月29日～1月3日)

(オ) 観覧料

区 分	一 般		学 生 等			
	個人	団体 (20人以上)	大学生・高校生		中学生・小学生	
			個人	団体 (20人以上)	個人	団体 (20人以上)
観覧料	250円	200円	150円	120円	120円	100円

(カ) 旧中込学校・資料館年度別観覧者一覧

年 度	公開日数	一 般	大学・高校生	中学・小学生	計	備 考
平成23年度	308日	6,856人	104人	1,536人	8,496人	
平成24年度	309日	5,811人	86人	1,669人	7,566人	
平成25年度	293日	6,266人	96人	1,597人	7,959人	工事のため 3/17から休館
平成26年度	0日	防災修理整備工事のため休館				
平成27年度	206日	4,137人	90人	550人	4,777人	7/28から 一般公開再開

(キ) 旧中込学校保存整備

平成21年度において実施した旧中込学校校舎の保有耐震性能調査、耐震基礎診断結果を基に、平成25年度から平成27年度にかけて耐震補強及び部分修理工事を実施しています。これに伴い、平成26年3月17日から平成27年6月30日まで休館となっています。

エ ガソリンカー及び蒸気機関車(旧中込学校資料館南に公開展示) 見学無料

(ア) ガソリンカー「キホハニ56号」

JR小海線の前身佐久鉄道で昭和5年から県下で初めて使用され、第2次世界大戦まで活躍

(イ) 蒸気機関車「SL:C56 101号」

C56型蒸気機関車は、昭和10年にC12型の改良型として164両が製造され、全長14.3m、高さ3.9mで出力505馬力・最高速度75km/hの性能でした。

小海線を走るC56型蒸気機関車は、昭和10年小海線全線開通とともに配置され、以後「高原のポニー(仔馬)」と呼ばれ人々に親しまれたが、昭和47年12月に鉄路よりその姿を消しました。

オ 島崎藤村旧宅(前山 貞祥寺敷地内)

藤村(本名:春樹1872~1943)が、1899年(明治32年)4月小諸義塾教師として小諸へ赴任してきてから1905年(明治38年)4月同教師を辞するまでの6年間をこの家で過ごしました。この家は、大正9年、本間邸の一部として佐久市前山南に移転されたが、藤村生誕100年を迎えた1972年(昭和47年)、本間氏をはじめ諸方面の理解と協力に基づき、昭和48年から49年に解体復元工事を

行い、現在に至っています。

毎年、4月下旬から11月上旬(11月中旬から4月中旬は閉館)まで公開しています。

- (ア) 構造概要 木造茅葺平屋建 35.5坪 (117.3㎡)  
(イ) 開館時間 9時30分～15時30分  
(ウ) 休館日 毎週月曜日及び木曜日 (祝日のときはその翌日)  
(エ) 観覧料 無料  
(オ) 島崎藤村旧宅年度別観覧者一覧

年 度	平成23年度	平成24年度	平成25年度	平成26年度	平成27年度
公開日数	149日	149日	149日	149日	149日
観覧者数	2,063人	1,867人	1,715人	1,977人	2,479人

#### カ 国史跡 龍岡城跡

位置 佐久市田口3000番地1外

昭和9年5月1日 国史跡指定

藩主 松平乗謨 (大給恒)

[奥殿藩、文久3年田野口藩、明治元年龍岡藩となる]

[明治元年に大給、2年に恒と改名]

#### (ア) 築城の概要

この城を築いたのは、大給松平最後の11代目藩主松平乗謨。乗謨の松平家は家康より5代前の親忠の時に分家した徳川の一族で大給松平といわれた。代々三河の奥殿(愛知県岡崎市)に本領を置き、奥殿に4千石の領地のほか、摂津、河内、丹波の3カ国に1万2千石を持っていた。宝永元年(1704)3カ国の1万2千石が信州佐久に移され、以来160年間、佐久には陣屋を置いて統治していた。

文久2年(1862)幕府は参勤交代制の緩和政策をとり、妻子は帰国させることにした。当時の情勢は、薩長を中心とする幕府打倒の動きから東海道に面した三河・奥殿藩のような小藩は両勢力の対立の中では危険が多く、家族を国元に帰すには奥殿より佐久の方が安全であること等から信州への本領替えを決意した。

文久3年本領替えの許可があり、翌元治元年(1864)着工、足掛け4年、慶応3年(1867)に新陣屋五稜郭は完成した。

藩主乗謨は学才識見ともにすぐれた英主で、幕府の陸軍奉公、老中格、陸軍総裁などの要職につき、開国論者であり洋学に詳しく、練兵は他藩に先んじてフランス式を採用していた。

このため築城にあたっては、フランスのポーバン元帥が考案したといわれる星形稜堡の洋式築城法で築城された。石垣工事には、洋式築城に経験のある高遠藩から棟梁と石工60人を招いた。日本で最後に完成した城で、函館五稜郭とともに日本に二つしかない五つの角をもつ星形稜堡の洋式の城である。

明治4年、廃藩とともに新陣屋五稜郭の土地・建物はほとんど処分された。大広間、書院、東通用門、薬医門は買い取られて市内に残っている。御台所だけは引き

取り手がなく、明治5年学制発布により、学校としての使用申請が認められたため、唯一の遺構として残された。明治8年から学校として内部を改造して使用され、昭和4年現在地に移され、昭和35、36年にわたり半解体復元工事が行われた。堀はもとの持ち主に返されたが、いつしか埋められ畑に変わって桑の木が一面に植えられた。(明治30年頃のこと。) 1932年(昭和7年)、堀をもう一度掘り起こそうと旧田口村の人たちが村をあげて復元にとりかかり、昭和8年、堀はもとの姿を取り戻し、翌昭和9年、文部省から史跡に指定された。

#### (イ) 築城の概要

総面積	20,175坪 (66,694㎡)
内城	5,640坪 (18,645㎡)
外城	14,535坪 (48,049㎡)
堀幅	4間 (7.27m)
	大手門前 5間 (9.09m)
土塁	高さ 7尺5寸 (2.27m)
	巾 4間 (7.27m)
周囲堀	長さ 375間 (682m)
	深さ 1丈2尺 (3.64m)
総費用	4万円余
普請奉公	家老 出井勘之進

## (2) 文化財調査事業

### 事業方針

国民共有の財産であると同時に、地域の歴史と文化に根ざした歴史的遺産である埋蔵文化財の保護・保存及び調査・研究を行い、その成果を出土品の展示や説明会・少年考古学教室の開催、歴史講座の実施等を通じて広く公開することにより、市民の文化財に対する理解を深めるとともに、文化財愛護精神の高揚を図ります。

埋蔵文化財は、文化財保護法で「土地に埋蔵されている文化財」と定義されており、文化財の種類ではなく、文化財の存在する状態を意味し、一般的に、「遺跡」と呼ばれているものです。この埋蔵文化財は、歴史的文化的の解明に欠かせない貴重な財産であり、市内でも現在周知されている遺跡は、

- ①集落址、遺物散布地等 855箇所
- ②城館跡 96箇所
- ③古墳、横穴、塚 221箇所

の合計1,172箇所の遺跡を数えているが、これは平坦部のみで、今後山間部における詳細分布調査が進むと、新たに遺跡が発見される可能性があります。

ア 平成27年度

(ア) 埋蔵文化財調査概要

No.	遺跡名	所在地	開発事業	調査概要
1	薬師平遺跡	布施	福祉施設建設	奈良・平安時代の集落跡
2	西曾根遺跡VI	岩村田	集合住宅建設	奈良・平安時代の集落跡
3	南上北原遺跡	長土呂	集合住宅建設	奈良・平安時代の集落跡
4	木戸在家遺跡	岩村田	区画宅地分譲	平安時代以降の溝跡
5	下芝宮遺跡VI	長土呂	集合住宅建設	古墳～平安時代の集落跡
6	下聖端遺跡V	長土呂	市道改良	古墳・平安時代・中世の集落跡
7	藤ヶ城跡	岩村田	小学校建設	古墳～平安時代の集落跡
8	南近津遺跡Ⅲ他	長土呂	土地区画整理	弥生時代後期～中世の集落跡
9	龍岡城跡V	田口	史跡龍岡城跡石垣修理工事	近世の城郭
10	市内遺跡関係	市内一円	開発事業に先立つ試掘調査85件、工事立会200件、報告書刊行	
11	出土遺物保存処理		鉄製品70点	

受託事業5件（No.1～5）、市関係事業4件（No.6～9）の他、国庫補助事業として試掘調査85件、工事立会200件、報告書刊行（No.10）、出土遺物保存処理70点（No.11）を実施しました。

(イ) 普及・公開

a 文化振興課文化財事務所展示室

市内の各遺跡より出土した旧石器時代から中世までの主な出土品約200点余を常設展示しています。

展示室は平日の午前8時30分から午後5時15分まで、無料で公開しています。

年 度	市 内	県 内	県 外	計
平成23年度	115	8	6	129
平成24年度	162	0	9	171
平成25年度	198	1	0	199
平成26年度	231	23	11	265
平成27年度	205	6	12	223

b 少年考古学教室

実施期日	場 所	内容及び参加者
8月6日(木)	臼田地区	文化財、臼田文化センターの見学 小学生・中学生・高校生 21名
3月27日(日)	近代美術館	勾玉作り 小学生・中学生 60名



c 歴史講座

公民館等各種団体からの要請により、市内で行った発掘調査の成果を中心とした歴史講座を開催しました。

実施回数：13回、延べ参加者数：768名

イ 平成28年度

(ア) 埋蔵文化財調査

受託事業11件、市関係事業9件の他、国庫補助事業として試掘調査、工事立会、出土遺物保存処理を実施する予定です。

(イ) 普及・公開

名 称	実施期日	対 象
第38回少年考古学教室	5月14日(土)	小学生・中学生・保護者
第39回少年考古学教室	8月10日(水)	小学生・中学生・保護者
歴史講座	随 時	各種団体

出前講座「佐久市まちづくり講座」メユー	歴史講座（佐久の歴史）	佐久市内における発掘調査の成果
---------------------	-------------	-----------------

佐久市の遺跡と歴史年表

B. C=紀元前 A. D=紀元後

時代		年代	主なできごと	佐久市の主な遺跡	
旧石器時代	後期	30000	細石器文化	立科F遺跡(前山) 八風山Ⅱ遺跡群(香坂)	
		14000		天神尾根遺跡(志賀)	
		12000		八風山遺跡群(香坂)	
縄文時代	草創期	7000 5000 2000 1000	土器の使用開始	寺畑遺跡群(猿久保)	
	早期		寄山遺跡(志賀・瀬戸)		
	前期		榛名平遺跡(根岸) 御所平遺跡(内山)		
			土偶信仰が隆盛 〈青森三内丸山遺跡〉 縄文のビーナス(茅野市)	寄山遺跡(志賀・瀬戸)、中村遺跡(根岸) 平石遺跡(協和)、鶉ヲネ遺跡(香坂) 大奈良遺跡(田口)、下吹上遺跡(協和)	
	中期		2000 1000	稲作技術の伝播	滝の下遺跡(前山)
	後期				
	晩期				
弥生時代	前期	300	金属製品の伝播	東五里田遺跡(野沢) 下信濃石遺跡(岩村田)	
	中期	B.C100	弥生イケメン(一本柳遺跡群) 倭奴国王後漢に朝貢、金印を受ける(57) 〈佐賀吉野ヶ里遺跡〉	深堀遺跡(瀬戸) 北西ノ久保遺跡(岩村田)、根々井芝宮遺跡(根々井) 西一本柳遺跡(岩村田)、川原端遺跡(鳴瀬) 直路遺跡(長土呂)	
		A.D100		上直路遺跡(長土呂)、周防畑B遺跡(長土呂) 後家山遺跡(平賀)、西一里塚遺跡(平塚) 後沢遺跡(小宮山)、舞台場遺跡(根岸) 榛名平遺跡(根岸)、下小平遺跡(岩村田)	
	後期	200	卑弥呼魏に奴隸・布などを朝貢、金印・銅鏡などを受ける(239)		
	300				
古墳時代	前期	400	国内統一 大型の前方後円墳出現 埴輪の隆盛	瀧の峯古墳群(根岸)、中仲田遺跡(長土呂) 腰巻遺跡(上平尾) 北西ノ久保遺跡(岩村田)、砂原遺跡(塩名田) 市道遺跡(野沢)	
	中期	500	仏教・漢字の伝来 聖徳太子摂政(593) 十七条憲法制定(603) 大化の改新(645)	下聖端遺跡(長土呂)、後家山2号古墳(平賀) 三河田大塚古墳、安原大塚古墳 聖原遺跡(長土呂)、樋村遺跡(平賀)	
		600		蛇塚古墳(安原)、山ノ神古墳(協和) 長峰古墳群(内山)、土合古墳(甲)	
	後期	700		石附窯址(根岸)	

時代	年代	主なできごと	佐久市の主な遺跡	
奈良時代	700	平城遷都(710)	前田遺跡(小田井)、聖原遺跡(長土呂) 西一本柳遺跡(岩村田) 市道遺跡(三塚)、原遺跡(田口)	
平安時代	前期	800	平安遷都(794)	鑄物師屋遺跡(小田井) 前田遺跡(小田井)
	中期	900	荘園整理令(902) 承平・天慶の乱(935)	聖原遺跡(長土呂) 上の城遺跡(岩村田) 深堀遺跡(瀬戸)
		1000	前九年の役(1051) 後三年の役(1083)	宮の上遺跡(横和) 根々井芝宮遺跡(根々井) 下万助遺跡(上平尾)
後期		保元の乱(1156) 源頼朝・木曾義仲挙兵(1180)	地ヶ入遺跡(志賀) 上久保田遺跡(岩村田)	
鎌倉時代	1200	頼朝征夷大將軍(1192)	柳堂遺跡(岩村田)、内西浦遺跡(岩村田)	
	1300	鎌倉幕府滅亡(1333)	観音堂遺跡(岩村田)、梨の木遺跡(中込)	
南北朝		足利尊氏征夷大將軍(1337)	北西ノ久保石造塔婆群(岩村田) 下信濃石遺跡(岩村田)、権現平遺跡(安原) 番屋前遺跡(猿久保)、大井城跡(岩村田)	
室町時代	1400	南北朝統一(1392)	榛名平遺跡(根岸) 前藤部遺跡(小田井) 前田遺跡(小田井)	
戦国時代	1500	応仁の乱(1467)	白岩城跡Ⅰ・Ⅱ(上平尾)	
		川中島の戦(1553)	金井城跡(小田井) 野沢館跡(野沢)、坪の内遺跡(内山)	
	1600	関が原の戦(1600)	地ヶ入砦址(志賀)	
江戸時代	1700	徳川家康征夷大將軍(1603)	薬師寺遺跡(原) 榛名平遺跡(根岸)	
	1800		内西浦遺跡Ⅱ(岩村田) 龍岡城跡(田口)	
明治時代	1900			

## 4 社会体育

### 事業方針

市体育施設の適正な維持管理を図りながら、市民一人ひとりが生涯を通じて、楽しく参加できるスポーツを身につけ、スポーツを通じて健康な心とからだをつくれるよう、各種スポーツ大会や教室等を開催し、スポーツの振興を図ります。

平成 28 年度のスポーツに関する計画及び平成 27 年度実績並びに体育施設の状況は次のとおりです。

#### (1) スポーツ大会・スポーツ教室等の状況

##### ア 平成 28 年度スポーツ大会予定

No.	大会名称	開催期日	会 場
1	第49回佐久市強歩大会	4/23 (土) ～24 (日)	菫崎小学校 ～佐久市総合体育館
2	第12回佐久市壮年ソフトボール大会 (リーグ戦)	5/ 8 (日) ～ 8月末	千曲川スポーツ交流広場ほか
3	第12回佐久市民ゴルフ大会	5/29 (日)	サニーカントリークラブ
4	第24回佐久市・和光市スポーツ交流会	6/ 4 (土)	和光市総合体育館ほか
5	第12回佐久市ママさんバレーボール大会	7/ 2 (土)	佐久市総合体育館
6	第12回佐久市少年野球大会	7/23 (土) ～24 (日)	千曲川スポーツ交流広場 浅科総合グラウンド
7	第12回佐久市少女ミニバス大会	7/23 (土)	佐久市総合体育館
8	第7回abn佐久市ジュニアゴルフ大会	8/ 2 (火)	サニーカントリークラブ
9	第12回佐久市寿ゲートボール大会	8/25(木)	駒場公園多目的広場
10	第12回佐久市マレットゴルフ大会	9/ 6 (火)	駒場公園 マレットゴルフ場
11	第29回佐久市望月強歩大会	9/11 (日)	望月総合体育館
12	第10回佐久市プラチナ寿ママさんバレー大会	10/ 5 (水)	佐久市総合体育館
13	第26回佐久市ハーフマラソン大会	10/16 (日)	佐久総合運動公園 陸上競技場発着
14	第12回佐久市少年少女サッカー大会	11/ 5 (土)	佐久総合運動公園 陸上競技場ほか
15	第33回佐久市・静岡市親善スポーツ交流大会	11/ 5 (土) ～ 6 (日)	静岡市
16	第10回佐久市小学生駅伝大会	11/19 (土)	佐久総合運動公園 陸上競技場
17	第12回佐久市小学生ドッジボール大会	11/26 (土)	佐久市総合体育館
18	第12回市民元旦マラソン大会	1/ 1 (日)	佐久総合運動公園 陸上競技場発着

No.	大会名称	開催期日	会場
19	第50回佐久市民スケート大会兼第28回銀河連邦星のまちスピードスケート親善大会	1/ 3 (火)	軽井沢風越公園 スケートリンク
20	第12回佐久市民スキー大会	3月上旬	佐久スキーガーデン パラダ

#### イ スポーツイベント

- ・10月16日開催のハーフマラソンに併せて、大会ゲストランナーによる関連イベント（ラン・クリニック等）を計画しています。

#### ウ 平成28年度佐久市スポーツ教室予定

No.	教室名	対象	月日	曜日	回数	会場
1	レスリング	5歳～小学6年生	4/9 ～ 6/18	土	10回	佐久市総合体育館
2	空手	小学生～一般	4/14 ～ 6/30	木	10回	佐久市営武道館
3	フットサル	小・中学生	4/18 ～ 6/27	月	10回	望月総合体育館
4	ソフトバレーボール	小学2年生以上	4/18 ～ 6/27	月	10回	望月総合体育館
5	さわやかエアロビクス	年齢制限なし	4/19 ～ 6/28	火	10回	望月小学校 春日体育館
6	ヨガ(昼間)	一般	4/21 ～ 8/18	隔週 木	10回	佐久市総合体育館 (小体育室)
7	お楽しみ バスケットボール	小学生以上	4/22 ～ 9/23	隔週 金	10回	望月小学校
8	ピンポン	小学生以上	4/23 ～ 9/24	隔週 土	10回	望月総合体育館
9	ファミリースポーツ	親子	4/23 ～ 9/24	隔週 土	10回	望月総合体育館
10	エンジョイウォーキング	年齢制限なし	4/28 ～ 9/29	隔週 木	10回	望月総合体育館
11	ゴルフ	小学4年生～一般	5/10 ～ 6/9	火木	10回	佐久平CC練習場
12	少林寺拳法	5歳～一般	5/10 ～ 6/10	火金	10回	臼田武道館
13	卓球	小学生～一般	5/12 ～ 7/21	木	10回	佐久市総合体育館
14	筋力トレーニング	一般	5/16 ～ 9/5	隔週 月	10回	佐久市総合体育館
15	ジャズ体操	一般	5/17 ～ 7/19	火	10回	佐久総合体育館 (小体育室)
16	硬式テニス(臼田)	一般(中学生以上)	5/18 ～ 7/20	水	10回	臼田総合運動公園
17	弓道(佐久)	中学生～一般	5/20 ～ 7/22	金	10回	駒場公園弓道場
18	ダンススポーツ	小・中学生	5/22 ～ 7/10	日	8回	佐久市 勤労者体育館
19	太極拳	一般	6/1 ～ 8/17	水	10回	あいとぴあ臼田
20	ヨガ(夜間)	年齢制限なし	6/6 ～ 9/26	月	10回	あいとぴあ臼田
21	水中運動	一般	6/21 ～ 7/22	火金	10回	駒場公園プール
22	マレットゴルフ	一般	6/30 ～ 9/1	木	10回	駒場公園 マレットゴルフ場

No.	教室名	対象	月日	曜日	回数	会場
23	新体操	小学生の女子	7/17 ~ 9/25	日	10回	佐久市 勤労者体育館
24	弓道 (臼田)	中学生~一般	7/30 ~ 10/8	土	10回	臼田弓道場
25	ボールを使った ウォーキング	一般	8/24 ~ 10/26	水	10回	総合体育館他 市内コース
26	軽スポーツ(多種目)	一般	8/22 ~ 11/7	月	10回	佐久市総合体育館
27	ボウリング	一般	8/24 ~ 10/26	水	10回	プラザボウル
28	バドミントン	小・中学生	9/3 ~ 11/5	土	10回	野沢体育センター
29	バドミントン	一般	9/7 ~ 11/16	水	10回	佐久市総合体育館
30	ソフトテニス(室内)	18歳以上	1/11 ~ 3/15	水	10回	佐久市総合体育館
31	硬式テニス(室内)	一般(中学生以上)	11/3 ~ 1/12	木	10回	佐久市総合体育館
32	ソフトボール (ピッチング)	小学生以上	11/20 ~ 1/15	日	10回	浅科多目的 屋内運動場
33	スキー	小学3年生~中学生	1/15・22・29	日	3回	佐久スキーガーデン パラダ

#### エ 平成 27 年度佐久市スポーツ大会実績報告

No.	大会名称	開催期日	チーム数	参加者数
1	第48回佐久市強歩大会	4/25 (土) ~26 (日)	—	989
2	第11回佐久市壮年ソフトボール大会(リーグ戦)	5/10 (日) ~8月末	88	1,716
3	第11回佐久市民ゴルフ大会	5/31 (日)	—	190
4	第23回佐久市・和光市スポーツ交流会	6/ 6 (土)	12	217
5	第11回佐久市ママさんバレーボール大会	7/ 5 (日)	29	342
6	第11回佐久市少年野球大会	7/18 (土) ~19 (日)	19	294
7	第11回佐久市少女ミニバス大会	7/18 (土)	11	129
8	第6回 a b n 佐久市ジュニアゴルフ大会	8/11 (火)	—	107
9	第11回佐久市寿ゲートボール大会	8/26 (水)	20	118
10	第28回佐久市望月強歩大会	9/13 (日)	—	105
11	第11回佐久市マレットゴルフ大会	10/ 7 (水)	—	139
12	第9回佐久市プラチナ寿ママさんバレー大会	10/ 7 (水)	21	240
13	第25回佐久市ハーフマラソン大会	10/18 (日)	—	311
14	第11回佐久市少年少女サッカー大会	10/31 (土)	36	445
15	第32回佐久市・静岡市親善スポーツ交流大会	10/24 (土) ~25 (日)	10	144
16	第11回佐久市小学生ドッジボール大会	11/14 (土)	62	913

No.	大会名称	開催期日	チーム数	参加者数
17	第9回佐久市小学生駅伝大会兼市町村対抗小学生駅伝佐久市代表選手選考会	11/21 (土)	34	191
18	第11回市民元旦マラソン大会	1/ 1 (金)	—	157
19	第27回銀河連邦星のまち スピードスケート親善大会	1/ 3 (日)	—	26
20	第49回佐久市民スケート大会	1/ 3 (日)	—	46
21	第11回佐久市民スキー大会	2/28 (日)	—	48
22	体協主催 市民体育祭等37大会			6,973
	合 計		342	13,840

### オ 平成 27 年度佐久市スポーツ教室実績

No.	教室名	対象	回数	開催日	男	女	計	延べ参加者
1	レスリング	5歳～ 小学6年生	10回	4/ 4 (土) ～ 6/20 (土) 14:00～16:00	9	4	13	105
2	ダンススポーツ	小・中学生	8回	4/19 (日) ～ 6/ 7 (日) 9:30～11:00	2	11	13	91
3	ヨガ(昼間)	一般	10回	4/23 (木) ～ 8/27 (木) 10:30～12:00	2	37	39	270
4	お楽しみ バスケットボール	小学生以上	10回	5/ 8 (金) ～ 9/ 4 (金) 20:00～21:30	10	14	24	152
5	ピンポン	小学生以上	10回	5/ 9 (土) ～ 9/12 (土) 19:30～21:00	16	9	25	123
6	ファミリースポーツ	親子	10回	5/ 9 (土) ～ 9/12 (土) 19:30～21:00	5	8	13	115
7	フットサル	小・中学生	10回	5/11 (月) ～ 7/13 (月) 19:00～21:00	19	2	21	164
8	ソフトバレーボール	小学2年生 以上	10回	5/11 (月) ～ 7/13 (月) 19:30～21:30	19	21	40	243
9	筋カトレニング (昼間)	一般	10回	5/11 (月) ～ 7/13 (月) 10:00～11:30	10	24	34	251
10	さわやかエアロビクス	年齢制限なし	10回	5/12 (火) ～ 7/14 (火) 19:30～20:30	0	13	13	101
11	ゴルフ	小学4年生 以上	10回	5/12 (火) ～ 6/11 (木) 19:00～21:00	8	12	20	147
12	エンジョイ ウォーキング	年齢制限なし	10回	5/14 (木) ～10/ 8 (木) 9:30～11:30	0	25	25	119
13	卓球	小学4年生 以上	10回	5/15 (金) ～7/24 (金) 19:00～21:00	9	10	19	151
14	弓道(佐久)	中学生以上	10回	5/22 (金) ～ 7/24 (金) 19:00～21:00	2	10	12	105
15	ヨガ(夜間)	年齢制限なし	10回	6/ 1 (月) ～ 9/28 (月) 19:00～20:30	0	29	29	225
16	ジャズ体操	一般	10回	6/ 2 (火) ～ 8/ 4 (火) 10:00～11:30	0	9	9	182
17	太極拳	一般	10回	6/ 3 (水) ～ 8/26 (水) 19:00～21:00	2	12	14	100

No.	教室名	対象	回数	開催日	男	女	計	延べ参加者
18	インライン ローラースケート	小・中学生	10回	6/7(日)～8/30(日) 9:30～11:30	8	12	20	86
19	硬式テニス(夜間)	一般	10回	6/10(水)～8/12(水) 19:00～21:00	19	15	34	224
20	水中運動	一般	10回	6/24(水)～7/24(金) 10:00～11:20	1	19	20	146
21	マレットゴルフ	一般	10回	7/2(木)～9/3(木) 13:00～15:00	4	36	40	257
22	弓道(白田)	中学生以上	10回	8/1(土)～10/10(土) 14:00～16:00	4	8	12	90
23	軽スポーツ(多種目)	一般	10回	8/24(月)～11/9(月) 10:00～12:00	0	22	22	137
24	ボウリング	一般	10回	8/26(水)～11/4(水) 19:00～21:30	8	8	16	130
25	バドミントン	一般	10回	8/26(水)～10/28(水) 19:00～21:00	7	18	25	169
26	バドミントン	小・中学生	10回	9/5(土)～11/7(土) 9:00～11:00	23	15	38	252
27	ソフトボール (ピッチング)	小学生以上	1回	9/16(水) 9:00～14:00	15	3	18	18
28	硬式テニス(室内)	高校生以上	10回	11/5(木)～1/14(木) 19:00～21:00	16	17	33	198
29	ソフトテニス(室内)	18歳以上	10回	11/11(水)～1/20(水) 19:00～21:00	9	16	25	185
30	ソフトボール (ピッチング)	小学生以上	5回	11/15(日)～1/31(日) 10:00～12:00 13:00～15:00	8	5	13	125
31	スキー	小学3年～ 中学生	3回	1/17、1/24、1/31 8:30～11:30	10	10	20	53
計					245	454	699	4,714

カ 平成27年度佐久市海の家利用状況

(ア) 場 所 : いそや旅館(上越市谷浜海岸)

(イ) 開設期間 : 7月1日～8月31日

(ウ) 宿泊利用者 : 300人

(エ) 浜茶屋利用者 : 1,321人

キ その他(スポーツイベント)

新佐久市誕生10周年記念事業

No.	イベント名称	開催期日	入場者数
1	トレーニングマッチ AC長野パルセイロ VS 松本山雅FC	7/5(日)	4,088
2	宝くじスポーツフェア ドリームサッカー ～日本代表OBがやって来る!～in佐久	9/5(土) ～6(日)	1,372
合計			5,460



## (2) 体育施設の利用状況

### ①社会体育施設

施設名		平成24年度		平成25年度		平成26年度		平成27年度	
		件数	使用人員	件数	使用人員	件数	使用人員	件数	使用人員
佐久地区	佐久市総合体育館	1,556	49,875	1,475	60,316	2,235	63,049	2,481	79,609
	県民佐久運動場・室内 ゲートボール場・テニス	1,415	21,650	1,768	34,868	1,408	31,380	1,201	20,472
	佐久市勤労者体育館	899	15,262	779	11,964	872	12,068	961	13,442
	佐久市営グラウンド	257	8,657	239	8,237	238	10,200	250	12,374
	鼻顔公園テニスコート	769	15,416	653	9,811	472	11,388	587	14,638
	佐久市営武道館	610	13,516	565	13,075	554	10,618	523	11,245
	東地区社会体育館	994	27,368	1,055	26,355	1,135	23,734	1,133	21,304
	内山地区社会体育館	437	8,270	404	8,007	448	7,800	516	8,173
	大沢地区社会体育館	726	14,724	592	9,675	667	10,710	707	10,513
	浅間体育センター	937	23,135	1,021	21,955	1,078	22,576	889	26,633
	野沢体育センター	1,139	28,822	1,190	29,699	1,224	38,000	1,277	27,221
	千曲運動広場テニスコート	466	3,657	294	2,169	221	2,317	345	2,971
	千曲川スポーツ交流広場	223	9,092	201	11,464	176	12,048	217	13,856
	佐久総合運動公園 マレットゴルフ場	11,910	11,910	12,324	12,324	14,162	14,162	18,210	18,210
	佐久総合運動公園 陸上競技場			9,568	17,743	8,959	30,309	9,543	34,782
小計	22,338	251,354	32,128	277,662	33,849	300,359	38,840	315,443	

白田地区	白田体育センター	828	11,666	745	12,724	818	13,280	1,450	34,135
	白田武道館	598	7,739	582	6,622	660	7,466	770	9,747
	白田テニスコート	1,262	32,152	803	50,798	1,074	35,787	1,267	55,084
	白田総合運動公園 多目的広場	297	7,009	206	11,497	232	11,577	301	16,862
	白田総合運動公園宿泊棟	237	6,700	340	7,429	258	6,519	227	5,206
	白田ふれあいゲートボール場	132	2,264	89	1,110	107	1,478	59	692
	佐久市白田弓道場	68	2,837	2,349	2,349	2,312	2,473	2,550	2,651
	小計	3,422	70,367	5,114	92,529	5,461	78,580	6,624	124,377

年度 施設名		平成24年度		平成25年度		平成26年度		平成27年度	
		件数	使用人員	件数	使用人員	件数	使用人員	件数	使用人員
浅科地区	浅科多目的屋内運動場	1,545	19,588	1,387	17,371	1,336	16,342	1,389	16,757
	浅科総合グラウンド	348	19,579	175	13,888	166	13,237	191	13,361
	浅科御牧原台地グラウンド	164	3,941	133	2,356	128	4,252	117	2,363
	浅科柔剣道場	637	5,996	242	3,132	167	2,085	170	2,922
	小計	2,694	49,104	1,937	36,747	1,797	35,916	1,867	35,403

望月地区	望月総合体育館	732	17,362	839	20,923	815	21,541	1,047	29,833
	本牧体育館	131	1,603	163	2,129	121	1,685	238	3,602
	布施体育館	210	7,112	274	7,446	307	7,214	656	15,253
	春日体育館	141	1,426	171	3,002	156	2,536	497	8,442
	望月総合グラウンド	174	3,618	198	5,224	182	4,356	217	6,520
	望月テニスコート	11	40	12	160	7	70	10	19
	望月屋内屋外ゲートボール場	191	8,522	219	6,753	144	6,109	162	3,396
	小計	1,590	39,683	1,876	45,637	1,732	43,511	2,827	67,065
合計		30,044	410,508	41,055	452,575	42,839	458,366	50,158	542,288

## ②小中学校施設開放

年度 小中学校名		平成24年度		平成25年度		平成26年度		平成27年度	
		件数	使用人員	件数	使用人員	件数	使用人員	件数	使用人員
佐久地区	岩村田小学校	400	12,159	411	12,564	518	10,394	272	7,196
	平根小学校	307	4,416	344	4,986	450	6,470	268	9,414
	中佐都小学校	784	17,479	759	16,275	716	9,881	627	11,294
	高瀬小学校	601	11,944	576	12,280	851	13,249	330	6,035
	野沢小学校	278	5,340	244	4,647	228	4,292	295	7,251
	岸野小学校	631	10,761	641	11,119	386	3,264	132	3,416
	泉小学校	382	13,281	467	17,743	477	17,583	356	13,382
	中込小学校	533	11,604	451	8,825	417	9,728	548	11,590
	佐久城山小学校	533	10,202	551	11,486	551	14,755	442	9,435
	東小学校	462	7,325	479	8,143	492	10,183	416	6,064
	佐久平浅間小学校	平成27年度開校						98	2,340

年度 小中学校名		平成24年度		平成25年度		平成26年度		平成27年度	
		件数	使用人員	件数	使用人員	件数	使用人員	件数	使用人員
佐久地区	浅間中学校	544	13,207	498	13,027	519	14,835	433	10,696
	野沢中学校	512	15,231	464	14,332	501	13,388	469	13,349
	中込中学校	437	10,720	539	14,174	737	16,110	431	10,864
	東中学校	443	10,441	468	12,543	503	11,506	474	9,827
	小計	6,847	154,110	6,892	162,144	7,346	155,638	5,591	132,153
白田地区	白田小学校	610	15,673	610	14,397	620	13,576	558	13,979
	田口小学校	212	6,136	49	1,148	24	436	9	175
	青沼小学校	430	10,340	338	6,916	336	6,604	406	7,220
	切原小学校	253	6,240	262	7,323	255	6,895	245	6,214
	白田中学校	295	4,699	319	5,908	397	6,918	404	7,318
	小計	1,800	43,088	1,578	35,692	1,632	34,429	1,622	34,906
浅科地区	浅科小学校	467	10,382	698	18,753	2,693	16,108	743	18,751
	浅科中学校	275	3,479	343	4,794	298	4,360	257	3,763
	小計	742	13,861	1,041	23,547	2,991	20,468	1,000	22,514
望月地区	望月小学校	206	4,966	276	7,089	264	6,829	210	5,250
	望月中学校	493	12,200	282	6,351	138	4,310	115	3,400
	小計	699	17,166	558	13,440	402	11,139	325	8,650
合計		10,088	228,225	10,069	234,823	12,371	221,674	8,538	198,223
総合計		40,132	638,733	51,124	687,398	55,210	680,040	58,696	740,511

### (3) 社会体育施設

No.	施設名	住所	開設年月	アリーナ等 面積(m <sup>2</sup> )	運動施設の内容
1	佐久市総合体育館 大体育室	佐久市中込2939	昭和53年9月	1,900	バレーボール3面・バスケットボール2面・バドミントン8面 ・テニス2面・ハンドボール1面・卓球・フットサル2面 (小学生以下)
	小体育室			536	バレーボール1面・バスケットボール1面・バドミントン3面 ・フットサル1面
2	佐久市勤労者体育館	佐久市中込3384-1	昭和51年12月	720	テニス1面・バレーボール2面・バスケットボール1面 ・バドミントン4面
3	東地区社会体育館	佐久市新子田1382-1	昭和58年10月	910	バレーボール2面・バスケットボール2面・バドミントン6面
4	内山地区社会体育館	佐久市内山5201	昭和59年4月	583	バレーボール2面・バスケットボール1面・ミニバス2面 ・バドミントン3面
5	大沢地区社会体育館	佐久市大沢789-1	昭和61年4月	720	テニス1面・バレーボール2面・バスケットボール1面 ・ミニバス2面・バドミントン4面
6	浅間体育センター	佐久市岩村田1340-3	平成3年4月	910	バレーボール2面・バスケットボール2面・バドミントン6面
7	野沢体育センター	佐久市野沢339-1	平成9年4月	1,008	テニス1面・バレーボール2面・バスケットボール2面 ・バドミントン6面
8	佐久市営グラウンド	佐久市安原1493-1	昭和47年4月	14,000	硬式(中学生以下)、 軟式野球1面(センター120m・両翼92m)
9	県民佐久運動広場運動場	佐久市取出町455	昭和48年4月	10,000	軟式野球1面・ソフトボール1面・陸上300mトラック他
10	千曲川スポーツ交流広場	佐久市鳴瀬505-1	平成2年7月	37,777	軟式野球4面・ソフトボール4面・サッカー1面 ・多目的広場・ゲートボール2面
11	鼻顔公園テニスコート	佐久市岩村田4246-1	昭和52年11月	4,200	テニス6面(クレー)
12	千曲運動広場テニスコート	佐久市鍛冶屋477	昭和61年4月	2,440	テニス4面(クレー)
13	県民佐久運動広場テニスコート	佐久市取出町455	昭和48年4月	2,000	テニス4面(クレー)
14	県民佐久運動広場屋内ゲートボール場	佐久市取出町455	昭和48年4月	826	屋内ゲートボール2面・テニス1面(クレー)
15	洞源湖マレットゴルフ場	佐久市前山337-9	平成13年8月	L=720m	18ホール
16	佐久総合運動公園 マレットゴルフ場	佐久市平賀3011	平成22年8月	L=2,269m	36ホール
17	佐久総合運動公園 陸上競技場	佐久市平賀3011	平成25年4月	20,767	陸上全般(全天候型トラック400m9レーン) ・サッカー1面(天然芝)
	補助競技場		平成26年4月	11,037	陸上競技(全天候型トラック300m6レーン) ・ジュニアサッカー1面・フットサル2面・サッカー半面(人工芝)
18	佐久市営武道館	佐久市中込2941	昭和45年4月	817	柔道2面・剣道2面
19	白田体育センター	佐久市下越284	昭和50年4月	952	バレーボール2面・バスケットボール2面 ・バドミントン4面・テニス1面
20	白田総合運動公園多目的広場	佐久市白田3124	昭和62年5月	28,800	軟式野球2面・サッカー2面・ソフトボール4面
21	白田テニスコート	佐久市白田3091	平成元年7月	5,600	テニス8面(オムニ)
22	白田ふれあいゲートボール場	佐久市下越351-1	平成5年4月	1,027	屋内ゲートボール2面・ソフトテニス1面
23	白田屋外ゲートボール場	佐久市白田145-3先	平成3年4月	4,430	ゲートボール10面
24	白田総合運動公園マレットゴルフコース	佐久市白田3116-2	平成4年11月	L=1,416m	36ホール
25	白田武道館	佐久市下越284	昭和59年3月	505	柔道1面・剣道1面
26	佐久市白田弓道場	佐久市下越22-1	平成23年5月	241	6人立ち
27	白田総合運動公園管理センター	佐久市白田3110-1	平成2年5月	609	研修室
28	白田総合運動公園宿泊棟	佐久市白田3110-1	平成4年5月	1,391	和室5・洋室12・ミーティングルーム・男女大浴場 ・食堂・調理室、108名収容

No.	施設名	住所	開設年月	アリーナ等 面積(m <sup>2</sup> )	運動施設の内容
29	浅科多目的屋内運動場	佐久市塩名田1155-1	平成7年7月	1,000	屋内ゲートボール2面・テニス1面・フットサル1面
30	浅科総合グラウンド	佐久市塩名田1151-1	昭和50年4月	20,080	軟式野球2面・ソフトボール2面・サッカー1面
31	浅科御牧原台地グラウンド	佐久市八幡1110-1	平成12年7月	17,792	軟式野球1面・ソフトボール1面
32	浅科テニスコート	佐久市塩名田1151-1	昭和55年6月	1,750	テニス2面(ハード)
33	浅科御牧ゲートボール場	佐久市甲1071-1	平成5年4月	1,890	ゲートボール4面
34	浅科石尊山マレットゴルフ場	佐久市甲226-1	平成6年12月	L=797m	18ホール
35	浅科柔剣道場	佐久市甲1071-1	昭和58年1月	477	柔剣道併用
36	望月総合体育館	佐久市望月1630-2	昭和59年7月	1,440	バレーボール3面・バスケットボール2面・バドミントン10面 ・ハンドボール1面・卓球・フットサル2面
37	望月総合グラウンド	佐久市望月1669-2	昭和52年9月	25,600	軟式野球2面・ソフトボール4面・サッカー1面
38	望月テニスコート	佐久市望月1616	平成3年8月	1,190	テニス2面(クレー)
39	望月屋内ゲートボール場	佐久市望月1615-1	平成元年5月	546	屋内ゲートボール1面
40	望月屋外ゲートボール場	佐久市望月1626-1	昭和57年4月	3,192	ゲートボール7面
41	望月マレットゴルフ場	佐久市望月1626-1	平成4年4月	L=611.5m	18ホール
42	布施体育館	佐久市布施2151-3	昭和62年11月	600	バレーボール2面・ソフトバレーボール3面・ミニバス2面
43	春日体育館	佐久市春日2823	昭和53年11月	607	バレーボール2面・ミニバス2面
44	本牧体育館	佐久市望月775-1	昭和51年4月	556	バレーボール1面・ミニバス1面

## 5 公民館

### 事業方針

公民館は、子どもから高齢者まで幅広い地域の人々が気軽に集い、市民の学習要望や地域の実情に応じた多様な学習機会を提供する場であり、生活課題に対応した取り組みや、情報が集まる総合的な地域づくりの拠点であることが求められている。

また、「だれもが」「いつでも」「どこでも」学習できるような生涯学習社会の形成を図り、市民の学習要望に対応し、社会に即した学習、文化の普及向上に努め、市民の豊かな情操と教養を高めながら、健康で明るい地域づくりを進めていくことが大切である。

さらに、地域公民館を含めた公民館の実施する様々な事業は、地域の人々の交流を促進し、地域の絆や地域力を向上させ、それが人々の生きがいや心の健康等にも影響し、市の重要施策の1つである「世界最高健康都市の構築」や、教育委員会で取り組んでいる「生涯にわたって学び続け、互いに支え合い高め合う」市民像の推進にも繋がるものとする。

そのため佐久市教育振興基本計画、佐久市生涯学習基本構想・基本計画を踏まえ、次の3点を基本理念とし、人づくりや地域づくりに活かす公民館活動を推進する。

- (1) 公民館活動の基底は、人間尊重の精神にある。

公民館は、すべての人を愛し、生命や幸福を守ることを基本として、活動を展開する。

- (2) 公民館活動の核心は、市民の生涯学習の態勢を確立することにある。

公民館は、住民の生涯学習態勢を確立し、住民の生涯学習の機会均等を保障する施設である。

- (3) 公民館の究極のねらいは、住民の自治能力の向上にある。

公民館は、社会連帯・自他共存の生活感情を育成し、住民自治の実を上げる場である。

(全国公民館連合会「公民館のあるべき姿 目的と理念」)

これらの基本理念を推進するために

◎新たに建設された佐久市市民創錬センターを拠点施設として、地域公民館、地区館と連携した学習活動を推進する。

◎佐久市公民館運営審議会において、公民館事業に対する評価・検証を行ない、市民や地域の実情に応じた多様な学習要望を把握しながら事業の活性化を図る。

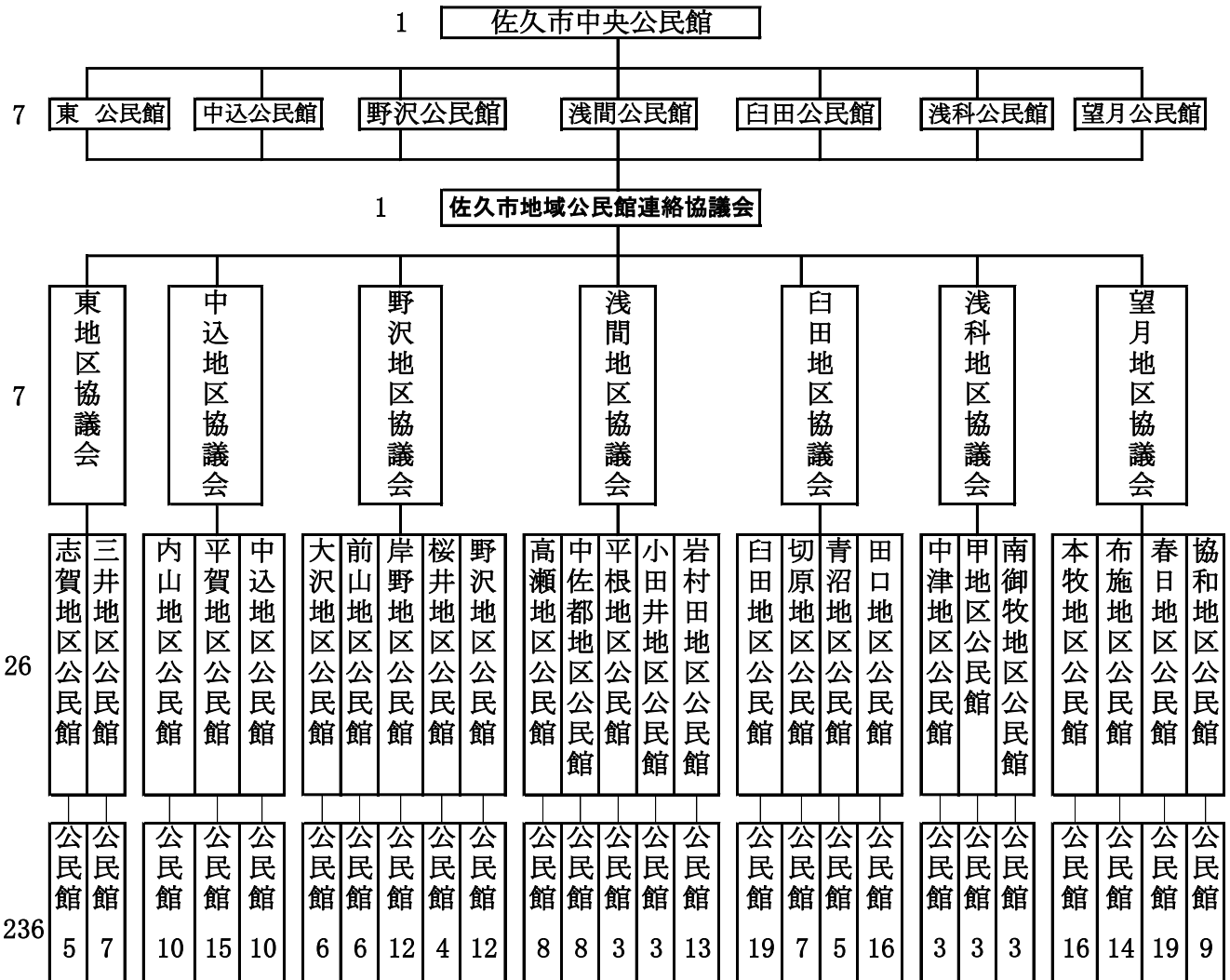
◎公民館の原点である「つどう・まなぶ・むすぶ」を踏まえ、市民が生涯にわたって学び、学んだ成果を活かし、互いに支え合い高め合う人づくりや地域づくりを一層推進する。

(1) 中央公民館・地区館

中央公民館	佐久市猿久保165-1 市民創錬センター内	TEL 66-0551
浅間公民館	佐久市猿久保165-1 市民創錬センター内	TEL 67-2110
野沢公民館	佐久市取出町183 野沢会館内	TEL 62-0116
中込公民館	佐久市平賀1897 中込会館内	TEL 62-0504
東 公民館	佐久市志賀6059-1 東会館内	TEL 67-2545
臼田公民館	佐久市下越16-5 あいとぴあ臼田内	TEL 82-2106
浅科公民館	佐久市塩名田1338 浅科会館内	TEL 58-3957
望月公民館	佐久市望月303 駒の里ふれあいセンター内	TEL 53-2548

(2) 佐久市地域公民館活動組織図

地区公民館26館 地域公民館236館



\* 地域公民館236館と240区との違い

- ・野沢地区 -1 (美笹区は公民館なし)
- ・中込地区 -5 (中央区3区で1公民館 三家2区で1公民館 橋場3区で1公民館)
- ・臼田地区 +3 (下越区1区に対し5公民館、馬坂・広川原区は公民館なし)
- ・望月地区 -1 (西長者原区は公民館なし)

### (3) 公民館の活動

項 目	実施時期及び場所	開催回数	実 施 内 容
① 公民館を中心とした生涯学習の場づくり			
乳幼児学級	5月～12月 中央、浅間、野沢、 白田、浅科・望月 計5教室	57回	親と子どもが共に同世代の仲間と交流しながら、わが子を見つめ、わが子に合った「私の子育て」について考えていく。 (募集定員 各教室25組程度)
市民ふれあい学級	4月～3月 7地区館	310回	生活課題や地域課題、伝統文化の継承等を学び、実践しながら意識や教養を高め、人と人とのふれあいを深める。
世代間交流学級 (小学生の公民館見学)	4月～3月 7地区館 6地区館で実施	58回	異世代が様々な活動を通して交流することにより、相互理解や連帯感を深める。 小学校3年生の社会科の公民館見学に合わせて、学習グループの皆さんと一緒に体験学習をして、相互の交流と理解を深める。
親子ふれあい学級	5月～3月 7地区館	30回	制作活動や体験学習等、親子及び祖父母とのふれあいや、成人者との交流を通して協調性を学び、子どもの健全育成を図る。
成人式	1月3日(火) 長野県佐久創造館	1回	記念式典、意見発表、記念事業、記念写真、記念品贈呈 平成28年の出席者数 816人
通信俳句講座	4月～3月 本館	12回	投稿による俳句学習の推進
高齢者大学	5月～3月 中央公民館	18回	心身共に健康で、より豊かに生きがいある生活を送るため、学習活動を通して楽しい仲間づくりと高齢者の生き方や役割を学ぶ。(募集定員 177人程度)
高齢者大学大学院	5月～3月 中央公民館	12回	佐久市高齢者大学の修了者を対象に地域や団体活動のリーダーとしての必要な知識や技能を習得し、養成する。 (募集定員 20人程度)
夏休み子ども公民館	7月31日(日)	1回	夏休みに小学生が公民館で体験学習する



項 目	実施時期及び場所	開催回数	実 施 内 容
<p>食育セミナー</p> <p>わがまち佐久 ・市民講座</p> <p>自主学習グループ</p>	<p>10月～2月 中央公民館</p> <p>1月15日(日) 佐久平交流センター</p> <p>随時</p>	<p>4回</p>	<p>子どもたちが、生涯にわたって健康で元気に暮らすため、食を大切にする心を育て、健全な食生活を実践する力を養うことを目的に開催する。(募集定員 30名程度)</p> <p>市民が自信を持って「佐久」を紹介でき、全国に誇れる特色ある街づくりを考える契機とする。</p> <p>公民館を使って学習を進めているグループの育成支援と連絡調整。 自主学習グループ数(平成28年4月現在) 浅間地区33、野沢地区79、 中込地区29、東地区20、臼田地区49、 浅科地区21、望月地区34 計265グループ</p>
<p>② 地域公民館活動の充実をめざす地域づくり</p>			
<p>モデル地域館事業</p> <p>地区公民館のつどい (文化祭・作品展)</p>	<p>4月～3月 7地域公民館</p> <p>11月～3月 ○浅間地区 市民創錬センター ○野沢地区 野沢会館 ○中込地区 中込会館 ○東地区 東会館 ○臼田地区 あいとぴあ臼田 ○浅科地区 交流文化館浅科 ○望月地区 駒の里ふれあいセンター</p>		<p>地域公民館活動について区役員や団体とも連携を保ちながら、組織的な運営を進めると共に、学習や文化活動等の活性化と住民交流を図り、その成果を研修会等で発表することにより、他館への波及を図る。</p> <p>地区館や地域公民館で学習しているグループの活動の成果を発表することにより文化活動の交流を図る。 27年度参加人数 9,559人</p>

項目	実施時期及び場所	開催回数	実施内容
地域公民館活動の支援	随時		情報提供、活動状況の把握。
地域公民館関係者研修会	6月5日(日) 市民創錬センター 12月3日(土) 市民創錬センター 9月15日・16日 飯田文化会館	3回	地域公民館の組織づくりと事業活動の活性化を目的に委託料の交付。 地域公民館連絡協議会との連携のもとに、地域における指導者を育成。 第64回長野県公民館大会への参加。
<u>③ 情報提供事業</u>			
館報の編集発行	4月～3月	12回	全戸配布(広報「佐久」と合冊) 館報発行規程に基づき、編集委員11名により毎月委員会を開き、公民館の事業・地域公民館の活動状況・生涯学習・人権・おさそいカレンダー等学習資料・情報の提供。
地域活動実績書作成	3月		26地区公民館及び236地域公民館の事業実績をまとめ。
生涯学習リーダーバンク	年間		市民の多様な生涯学習を支援するため、地域に在住する指導者及び専門分野の知識を有する者を登録し、その情報を市民に提供し生涯学習の推進を図る。
<u>④ 生活文化の振興事業</u>			
市民コーラスまつり(第38回)	9月3日(土) 佐久市コスモホール	1回	コーラスグループによる発表と交流の場づくり。 28年度参加人数 726人 参加グループ数 25グループ

項 目	実施時期及び場所	開催回数	実施内容
市民総合文化祭 (第12回)	11月4日～6日 野沢会館	1回	市民や地域公民館及び学習グループによる作品の展示公開により文化の向上と連帯づくり。 平成27年度の各出品数は、華道40点、絵画71、工芸銅板57、民芸133、写真61、水墨画42、ちぎり絵10、盆栽41、仏像彫刻26、拓本10、短歌26、押し花24、俳句102、川柳15、木彫72、フラワーデザイン18、表装15、書道・篆刻・刻字153、陶芸56、衝立6、絵手紙54、切手3、 出品総点数1,035点 福祉展131、菊花展140、 (茶道40人)
家族音楽会 (第28回)	11月20日(土) 佐久平交流センター	1回	家族を中心とする音楽発表と交流。 27年度参加家族数 10家族 賛助出演 3団体
短詩型文学祭 (第12回)	2月4日(土) 市民創錬センター	1回	詩・短歌・俳句・川柳の発表と各部門別座談会と記念講演。 平成27年度出品者数 881人 出品点数 1,188点
図書活動	通年		蔵書数 浅間公民館 327冊 野沢公民館 4,007冊 中込公民館 2,356冊 東公民館 521冊 計 7,211冊
生活改善運動	通年		「佐久地域二市二郡生活改善申合わせ事項」特に新盆見舞金の廃止運動 公民館報、地域公民館を通じての周知活動を行なう。

#### (4) 市民会館等

##### ① 規模等

区分 会館名	開設年月日	収容人数 (ホール等) 名	敷地面積 m <sup>2</sup>	建築面積 m <sup>2</sup>	延床面積 m <sup>2</sup>
市民創錬 センター	H27. 8. 1	250 (机とイス)	11,863	1,731	1,629
浅間会館	改 築 中				
中込会館	S36. 6. 30	512 (固定席)	2,182	992	1,398
東会館	S52. 4. 1	240 (イス)	2,140	361	677
浅科会館	S56. 4. 25	240 (イス)	1,204	355	626
駒の里ふれあい センター	H 7. 3. 30	358 (固定席+イス)	3,456	1,246	2,117
計			12,160	3,452	5,816

・休館日 12月29日から翌年1月3日まで

※駒の里ふれあいセンターについては、上記以外に毎週月曜日

(月曜が祝祭日の場合は翌日)

・使用時間 午前9時～午後10時まで

##### ② 使用状況 (平成27年度)

区分	件数 (件)	参加人員数 (人)
市民創錬センター	1,619	32,039
浅間会館	559	7,633
中込会館	770	11,094
東会館	714	9,590
浅科会館	767	8,327
駒の里ふれあい センター	944	24,973
計	5,373	93,656

※市民創錬センターは平成27年8月から開館

※浅間会館は改築に伴い平成27年7月から閉館

## 6 図書館

### (1) 事業方針

図書館は、人類の英知を集積して次の時代の新しい創造を準備する拠点に他なりません。また、教育の機会均等や知る権利を保障し、将来にわたって健康で文化的に生きる権利を担保する生涯学習の大切な場でもあります。

佐久市立図書館は、5館それぞれの特徴を活かすとともに各館が連携し、利用者の多様化するニーズに応える図書館として機能の拡充と改善に努め、「親しまれる図書館、集いやすい図書館」を目指します。そして、市民ひとり一人が「読むこと、書くこと、行うこと」を家庭・学校・地域で積極的に取り組もうとする、佐久市が推進するコスモプランを率先して支援していきます。

### (2) 主要事業

移動図書館、読み聞かせ、佐久市PTA親子文庫活動支援、音読者養成講座、特集本棚・特設コーナー充実、サマータイム図書館、レフェラルサービスの推進、小学生1日司書、中学生職業体験学習、ブックスタート、雑誌リサイクル市等。

平成26年度からは、「読書通帳」を開始。読書通帳には、市立図書館で借りた本の名前と借りた年月日を記録することができ、自分の読書歴が残せます。

また、平成27年度11月からはインターネット予約を開始しました。

### (3) 佐久市立図書館の概要

#### ア 名称及び所在地

- |                 |                            |
|-----------------|----------------------------|
| (ア) 佐久市立中央図書館   | 佐久市猿久保44番地1                |
| (イ) 佐久市立臼田図書館   | 佐久市下小田切124番地1(佐久市コスモホール併設) |
| (ウ) 佐久市立浅科図書館   | 佐久市八幡229番地(交流文化館浅科併設)      |
| (エ) 佐久市立望月図書館   | 佐久市望月263番地(佐久市望月支所2階)      |
| (オ) サングリモ中込図書館* | 佐久市中込1丁目19番地2(佐久市複合型公共施設内) |

※サングリモ中込図書館は佐久市立中央図書館の分館

#### イ 開館時間

- |                      |                     |
|----------------------|---------------------|
| (ア) 佐久市立中央図書館        |                     |
| a 平                日 | 午前9時30分から午後6時30分まで  |
| b 土・日及び祝日            | 午前9時30分から午後6時00分まで  |
| (イ) 佐久市立臼田図書館        | 午前9時30分から午後6時00分まで  |
| (ウ) 佐久市立浅科図書館        | 午前9時30分から午後6時00分まで  |
| (エ) 佐久市立望月図書館        | 午前9時30分から午後6時00分まで  |
| (オ) サングリモ中込図書館       | 午前10時00分から午後6時00分まで |

ウ 休館日

- (ア) 月曜日（休日に当たる場合は、その翌日以降の日のうち、休日に当たらない最初の日）
- (イ) 毎月最終の火曜日（休日に当たる場合は、その翌日以降の日のうち、休日に当たらない最初の日）
- (ウ) 12月29日から翌年の1月3日までの日
- (エ) 特別整理期間（年1回、概ね10日間）

エ 移動図書館車「草笛号」

- (ア) 市内7コース・65ステーションを年間15回巡回
- (イ) 児童館12館を年間12回巡回

オ 蔵書冊数（平成28年4月1日現在）

428,906冊

(ア) 図書館別・分類別蔵書冊数

※各表の構成比について：表示桁未満端数処理のため、各分類の構成比の合計と、計は必ずしも一致しません。

a 佐久市立中央図書館 204,326冊

分類	対象	一般書(冊)	児童書(冊)	合計(冊)	構成比(%)
0	総記	6,297	909	7,206	3.5
1	哲学	6,128	390	6,518	3.2
2	歴史	15,190	2,218	17,408	8.5
3	社会科学	20,408	1,946	22,354	10.9
4	自然科学	8,621	3,444	12,065	5.9
5	工学技術	10,289	1,257	11,546	5.7
6	産業	4,258	797	5,055	2.5
7	芸術	10,747	1,706	12,453	6.1
8	言語	2,042	595	2,637	1.3
9	文学	39,428	15,950	55,378	27.1
F	小説	22,879	0	22,879	11.2
Z	雑誌	8,602	0	8,602	4.2
E	絵本	0	17,081	17,081	8.4
P	紙芝居	0	2,143	2,143	1.0
	視聴覚資料	927	0	927	0.5
	その他	74	0	74	0.0
	計	155,890	48,436	204,326	100

b 佐久市立臼田図書館 65,576冊

分類 \ 対象	一般書(冊)	児童書(冊)	合計(冊)	構成比(%)
0 総記	1,306	764	2,070	3.2
1 哲学	1,315	267	1,582	2.4
2 歴史	3,841	998	4,839	7.4
3 社会科学	4,631	1,031	5,662	8.6
4 自然科学	3,746	1,909	5,655	8.6
5 工学技術	3,333	722	4,055	6.2
6 産業	1,253	446	1,699	2.6
7 芸術	3,409	1,350	4,759	7.3
8 言語	605	402	1,007	1.5
9 文学	6,495	6,341	12,836	19.6
F 小説	8,296	0	8,296	12.7
Z 雑誌	1,349	0	1,349	2.1
E 絵本	0	9,481	9,481	14.5
P 紙芝居	0	1,071	1,071	1.6
視聴覚資料	1,215	0	1,215	1.9
その他	0	0	0	0.0
計	40,794	24,782	65,576	100

c 佐久市立浅科図書館 75,192冊

分類 \ 対象	一般書(冊)	児童書(冊)	合計(冊)	構成比(%)
0 総記	1,363	282	1,645	2.2
1 哲学	1,311	359	1,670	2.2
2 歴史	4,800	1,053	5,853	7.8
3 社会科学	5,858	1,255	7,113	9.5
4 自然科学	2,877	1,937	4,814	6.4
5 工学技術	3,695	787	4,482	6.0
6 産業	1,725	499	2,224	3.0
7 芸術	5,558	1,072	6,630	8.8
8 言語	646	344	990	1.3
9 文学	7,969	7,438	15,407	20.5
F 小説	8,847	0	8,847	11.8
Z 雑誌	2,251	0	2,251	3.0
E 絵本	0	10,432	10,432	13.9
P 紙芝居	0	779	779	1.0
視聴覚資料	1,841	0	1,841	2.4
その他	214	0	214	0.3
計	48,955	26,237	75,192	100

## d 佐久市立望月図書館

53,541冊

分類 \ 対象	一般書(冊)	児童書(冊)	合計(冊)	構成比(%)
0 総記	715	235	950	1.8
1 哲学	769	172	941	1.8
2 歴史	3,002	839	3,841	7.2
3 社会科学	2,832	1,095	3,927	7.3
4 自然科学	1,952	1,389	3,341	6.2
5 工学技術	3,046	680	3,726	7.0
6 産業	923	517	1,440	2.7
7 芸術	2,836	1,051	3,887	7.3
8 言語	366	331	697	1.3
9 文学	6,443	6,339	12,782	23.9
F 小説	8,547	0	8,547	16.0
Z 雑誌	802	0	802	1.5
E 絵本	0	7,751	7,751	14.5
P 紙芝居	0	400	400	0.7
視聴覚資料	473	0	473	0.9
その他	36	0	36	0.1
計	32,742	20,799	53,541	100

## e サングリモ中込図書館

24,199冊

分類 \ 対象	一般書(冊)	児童書(冊)	合計(冊)	構成比(%)
0 総記	271	45	316	1.3
1 哲学	348	52	400	1.7
2 歴史	875	271	1,146	4.7
3 社会科学	1,554	292	1,846	7.6
4 自然科学	988	538	1,526	6.3
5 工学技術	1,562	227	1,789	7.4
6 産業	403	106	509	2.1
7 芸術	828	208	1,036	4.3
8 言語	209	90	299	1.2
9 文学	2,222	2,072	4,294	17.7
F 小説	6,225	0	6,225	25.7
Z 雑誌	568	0	568	2.3
E 絵本	0	4,002	4,002	16.5
P 紙芝居	0	243	243	1.0
視聴覚資料	0	0	0	0.0
その他	0	0	0	0.0
計	16,053	8,146	24,199	100



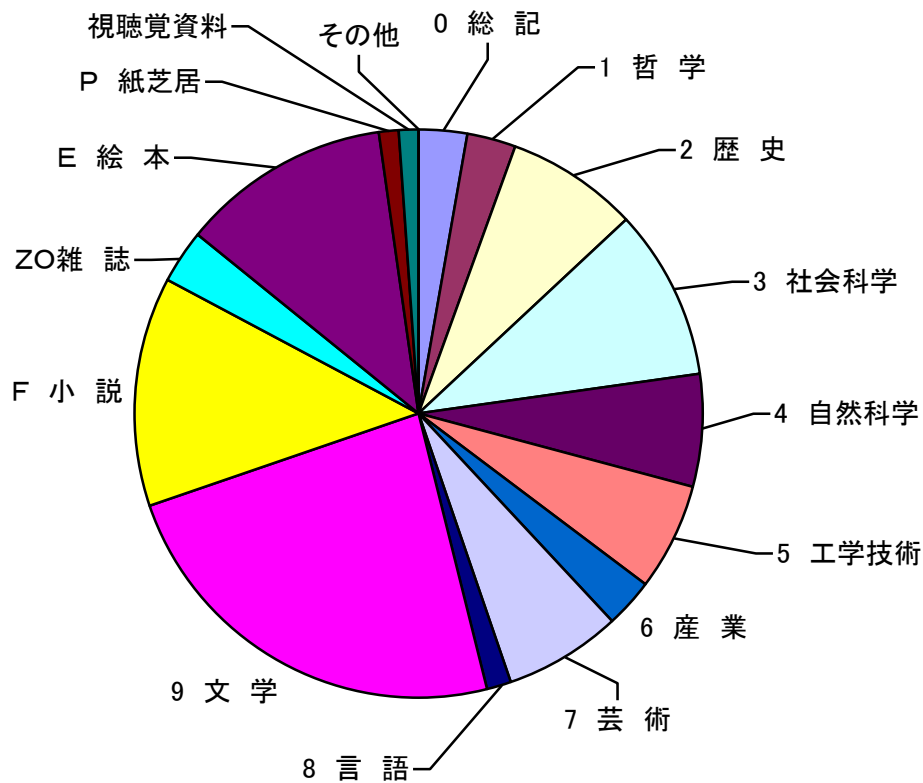
## f 移動図書館車「草笛号」

6,072 冊

分類	対象	一般書(冊)	児童書(冊)	合計(冊)	構成比(%)
0	総記	55	66	121	2.0
1	哲学	23	23	46	0.8
2	歴史	71	43	114	1.9
3	社会科学	84	109	193	3.2
4	自然科学	103	224	327	5.4
5	工学技術	348	97	445	7.3
6	産業	44	9	53	0.9
7	芸術	68	173	241	4.0
8	言語	12	67	79	1.3
9	文学	272	393	665	11.0
F	小説	1,284	0	1,284	21.1
Z	雑誌	195	0	195	3.2
E	絵本	0	2,142	2,142	35.3
P	紙芝居	0	167	167	2.8
	視聴覚資料	0	0	0	0.0
	その他	0	0	0	0.0
	計	2,559	3,513	6,072	100

g 5 図書館及び草笛号合計 428,906 冊

分類	対象	一般書(冊)	児童書(冊)	合計(冊)	構成比(%)
0	総記	10,007	2,301	12,308	2.9
1	哲学	9,894	1,263	11,157	2.6
2	歴史	27,779	5,422	33,201	7.7
3	社会科学	35,367	5,728	41,095	9.6
4	自然科学	18,287	9,441	27,728	6.5
5	工学技術	22,273	3,770	26,043	6.1
6	産業	8,606	2,374	10,980	2.6
7	芸術	23,446	5,560	29,006	6.8
8	言語	3,880	1,829	5,709	1.3
9	文学	62,829	38,533	101,362	23.6
F	小説	56,078	0	56,078	13.1
Z	雑誌	13,767	0	13,767	3.2
E	絵本	0	50,889	50,889	11.9
P	紙芝居	0	4,803	4,803	1.1
	視聴覚資料	4,456	0	4,456	1.0
	その他	324		324	0.1
	計	296,993	131,913	428,906	100



カ 利用状況

(ア) 開館日数 290日 (中央図書館のみ291日、望月図書館のみ289日、  
草笛号のみ105日)

(イ) 入館者数 (人)

中央	草笛号	中込	臼田	浅科	望月	合計
175,441	2,276	17,144	41,429	27,343	25,154	288,787

(ウ) 有効登録者数 ※児童とは中学生までを対象とする (人)

区分	中央	草笛号	中込	臼田	浅科	望月	合計
一般	25,077	561	863	4,709	3,277	2,931	37,418
児童	3,813	40	397	938	731	705	6,624
団体	205	12	5	51	44	27	344
計	29,095	613	1,265	5,698	4,052	3,663	44,386

(エ) 実利用者数 ※児童とは中学生までを対象とする (人)

区分	中央	草笛号	中込	臼田	浅科	望月	合計
一般	7,618	223	1,263	2,158	2,161	1,450	14,873
児童	2,509	38	543	826	724	660	5,300
団体	126	23	12	54	47	29	291
計	10,253	284	1,818	3,038	2,932	2,139	20,464

(オ) 貸出者数 ※児童とは中学生までを対象とする (人) ※延人数

区分	中央	草笛号	中込	臼田	浅科	望月	合計
一般	55,618	1,535	7,890	14,473	11,734	9,630	100,880
児童	15,407	84	2,524	5,203	3,803	5,138	32,159
団体	1,487	403	82	421	353	401	3,147
計	72,512	2,022	10,496	20,097	15,890	15,169	136,186

(カ) 貸出冊数 (冊) ※延冊数

区分	中央	草笛号	中込	臼田	浅科	望月	合計
一般書	162,169	6,385	24,683	41,674	42,947	31,045	308,903
児童書	134,758	11,412	19,071	39,633	35,127	26,267	266,268
計	296,927	17,797	43,754	81,307	78,074	57,312	575,171

(キ) 相互貸借 ※草笛号・中込は中央で取扱い (件・冊)

区分	中央	草笛号	中込	臼田	浅科	望月	合計	
借受	件数	218			17	6	9	250
	冊数	352			36	9	16	413
貸出	件数	131			9	19	13	172
	冊数	296			12	26	20	354

## 7 近代美術館

### (1) 事業方針

収蔵している美術作品の調査・研究及び優れた美術品の収集を行い、次世代に継承するための保存管理をしながら、市民が美術品を鑑賞するための展覧会を開催する。

また、美術に対する市民の関心を高めるため、美術に親しむ機会を創出し、美術文化の振興を図る。

### (2) 主要事業

#### ア 収蔵品展

4回開催、収蔵品を展示。

	展覧会名称	会期
収蔵品展1	祝・山の日 —美術館で山歩き—	5月14日(土)～ 6月26日(日)
収蔵品展2	平成27年度収蔵 新・収蔵品展	9月17日(土)～ 11月13日(日)
	「こうげい」いろいろ —素材の美・巧の藝—	
収蔵品展3	国展の作家たち —創作の自由を求めた90年—	12月15日(木)～ 2月26日(日)
収蔵品展4	日本画 新しき風にのせて —伝統と挑戦の70年—	3月 9日(木)～ 5月 7日(日)

#### イ 特別企画展

1回開催、子供たちが興味や関心をもって親子で楽しめる作品を展示。

特別企画展	葉祥明 アート展 ～絵本と絵画と言葉の世界～	7月 9日(土)～ 8月28日(日)
-------	---------------------------	-----------------------

#### ウ 公募展・小企画展等

##### (ア) 第12回佐久市児童生徒写生大会・作品展

写生大会 10月22日(土)、作品展 12月15日(木)～25日(日)

##### (イ) 第43回佐久地区高等学校美術クラブ合同展 11月25日(金)～27日(日)

平成25年度から佐久市立近代美術館で開催。

##### (ウ) 佐久市立近代美術館友の会会員展 12月15日(木)～24日(土)

佐久市立近代美術館友の会主催による展覧会。

##### (エ) 佐久平の美術展 受賞者展 1月4日(水)～18日(水)

平成27年度 第30回佐久平の美術展受賞者の作品による展覧会。

##### (オ) 第31回佐久平の美術展 2月11日(土)～26日(日)

佐久地域ゆかりの美術愛好者から公募した作品による展覧会。

##### (カ) 第12回佐久市児童生徒美術展 2月18日(土)～26日(日)

市内小中学校から選出された作品による展覧会。

## エ 講演会・講習会・ワークショップ

### (ア) 展覧会ガイド（展覧会毎に実施）

近代美術館職員による作家及び作品の解説。

### (イ) 特別企画展イベント

- a 開会式 7月8日（金）
- b 作家によるギャラリートーク&サイン会 7月9日（土）
- c ミュージアムコンサート～心が豊かになる音楽への招待～ 7月30日（土）  
（一般財団法人佐久市文化事業団 アウトリーチ事業）
- d えほんの読み聞かせ 7月30日（土）
- e 葉祥明講演会&サイン会 8月6日（土）
- f 葉祥明さんと絵を見て語る会&サイン会 8月7日（日）  
（佐久市立近代美術館友の会共催）
- g ぬりえ&おりがみコーナー 会期中
- h 中央図書館特設葉祥明コーナー 会期中

### (ウ) 講座・工作教室

- a 初心者色紙講座 6月4日（土）・5日（日）
- b 夏休み工作教室 つみきでおうちをつくろう！ 8月11日（木・祝）
- c 春休み工作教室 カミロボ・ワークショップ 3月25日（土）・26日（日）

## オ まちじゅう美術館

収蔵美術品を市内公共施設に展示。

展示場所：浅間総合病院・野沢会館・シルバーランドきしの・コスモホール

## カ 市民ギャラリーの設置

市内で活動する団体等による展覧会等開催の場を提供。

## キ 収集・調査・研究

収蔵作品に関する調査及び資料の収集・作成。

## ク 保存・修復

収蔵作品の保存状況調査及び修復計画の立案。

## ケ 無料スペースの設置

美術館内の喫茶室・ロビーを無料スペースとして開放。

## (3) 近代美術館の概要

### ア 沿革

佐久市立近代美術館は、昭和52年（1977）、佐久市出身の故・油井一二氏により50年余にわたって収集された美術品が故郷である佐久市に寄贈されたことを契機に、昭和58年（1983）5月に長野県駒場公園の一角に開館した。

収蔵品の母体である「油井一二コレクション」は、日本画を中心に油彩画・版画・彫刻・工芸・書など近・現代における日本美術品のコレクションであるが、その後も多くの作家・所蔵家等による寄贈を受け、現在の収蔵品は総数で3,140点を数える。

イ 施設の概要

- (ア) 所在地 佐久市猿久保 35 番地 5 (駒場公園内)  
TEL 0267-67-1055 / FAX 0267-67-1068
- (イ) 開館年月日 昭和 58 年 5 月 26 日
- (ウ) 敷地面積 2,777.96 m<sup>2</sup>
- (エ) 構造 鉄筋コンクリート造一部鉄骨造・地上 3 階
- (オ) 建築面積 1,569.46 m<sup>2</sup>
- (カ) 建築延面積 3,704.22 m<sup>2</sup>
- (キ) 開館時間 9 時 30 分～17 時
- (ク) 休館日 毎週月曜日 (国民の休日に当たる場合は除く)  
国民の休日の翌日 (日曜日、土曜日又は国民の休日に当たる場合は除く)  
年末年始 12 月 29 日～1 月 3 日  
展示替え等期間

ウ 収蔵品の状況

分野	日本画	油彩画	水彩画	素描	版画	彫刻	工芸	書	その他	二次資料	計
点数	864	924	68	64	234	166	226	434	128	32	3,140

エ 観覧料及び施設使用料

(ア) 観覧料

区 分		観覧料 (1人1回)	
		個人	団体 (20人以上)
常設の展示を行っている場合	一般	500円	400円
	大学・高等専門学校、高等学校及びこれらに類する施設	400円	300円
	小・中学校の児童及び生徒	250円	200円
特別の企画による展示を行っている場合	一般	その都度定める額	
	大学・高等専門学校、高等学校及びこれらに類する施設		
	小・中学校の児童及び生徒		

(イ) 特別観覧料

区 分		特別観覧料	
模 写 又 は 模 造		1 点 1 回につき	5,000円
撮 影	学術研究を目的とする場合	1 点 1 回につき	2,000円
	出版等の収入を伴う場合	1 点 1 回につき	10,000円

## (ウ) 施設使用料

区 分		使用料
視聴覚室	午前9時30分から正午まで	2,500円
	正午から午後1時まで	1,000円
	午後1時から午後5時まで	4,000円
	午前9時30分から午後5時まで	7,500円

## オ 年度別利用状況

年度	区分	一 般 (人)		高校・大学生 (人)		小・中学生 (人)		就学前 児童 (人)	観覧者 計 (人)	無料区域 入館者 (人)	入館者 合計 (人)	開館 日数 (日)	観覧料 (円)
21	個人	7,085	8,392	108	132	397	976	173	9,673	2,667	12,340	301	3,379,600
	団体	1,307		24		579							
22	個人	9,435	10,892	189	358	426	724	76	12,050	3,056	15,106	300	4,435,650
	団体	1,457		169		298							
23	個人	7,715	8,673	127	217	226	751	101	9,742	3,283	13,025	302	3,193,950
	団体	958		90		525							
24	個人	7,360	7,781	130	130	290	620	96	8,627	3,273	11,900	297	2,429,550
	団体	421		0		330							
25	個人	8,706	9,326	136	167	221	486	102	10,081	2,938	13,019	278	3,736,450
	団体	620		31		265							
26	個人	6,907	7,528	80	108	203	544	92	8,272	3,380	11,652	272	2,298,300
	団体	621		28		341							
27	個人	8,887	9,521	102	122	423	644	297	10,584	4,454	15,038	269	2,643,650
	団体	634		20		221							

## 8 人権同和教育

### 事業方針

基本的人権を尊重し、同和問題をはじめとするあらゆる人権問題（以下、「あらゆる人権課題」という。）に対する正しい理解と認識を高め、人権尊重の精神を涵養することを目指し、学校教育及び社会教育相互の連携を図りながら、地域ぐるみの人権同和教育を推進します。

#### (1) 就学前における人権同和教育

ア 保育所・幼稚園においては、保護者等を対象に、あらゆる人権課題を正しく理解するための各種研修会を開催し、知識の普及と人権意識の高揚を図ります。

イ 家庭と保育所・幼稚園・地域が一体となって、子どもの「思いやりの心」を育てます。

#### (2) 学校における人権同和教育

ア 学校においては、日々の教育活動の中からあらゆる差別や人権問題を教材として生活に結びつけた人権同和教育を進めます。

イ 教職員においては、社会的立場を自覚し、あらゆる人権課題を自らの課題としてとらえ、人権尊重の理念に基づいた人権同和教育の実践力を高めるよう研修の充実に努めます。

ウ 人権同和教育の公開授業や、研修会の充実に努めるとともに、PTA会員の研修機会を拡充するなど、学校・家庭・地域が一体となった教育・啓発活動を推進します。

#### (3) 社会における人権同和教育

ア 市民一人ひとりがあらゆる人権課題を正しく理解するため、家庭・地域・学校・企業・職場が一体となった研修の機会と充実に努めます。

イ 人権週間の取組をはじめ、さまざまな人権に関わる知識や情報を、周知します。

ウ 人権侵害は正しい学習と理解により、なくすことができることを自覚し、人権侵害をなくしていくための学習機会を提供します。

#### (4) 企業における人権同和教育

ア 企業での公正採用と就職差別の撤廃に向けて、関係機関との連携による取組を促進します。

イ 人権啓発資料の配布や、ビデオ等の貸出しによる啓発活動の充実に努めます。

ウ 関係機関と連携し、より多くの学習機会の確保に努め、企業における人権同和教育の推進を図ります。



(5) 人権同和教育・啓発事業

	事業名	対象	事業内容
就学前   学 校	ア 就学前人権同和教育推進事業	保育士・保護者	・各保育所での保護者参観日等に、学習会を開催し、人権に対する知識と理解を深める。
	ア 学校人権同和教育推進事業	小学校・中学校	・学校教育計画の中に人権同和教育を明確に位置付け、その計画の具体化を図る。
	イ 人権同和教育研究委員会事業	佐久市学事職員会 人権同和教育委員会	・研究委員を通じて、各学校との連携を保ち推進体制の強化を図る。 ・地域及び児童生徒の実態に即した人権同和教育のあり方を研究し推進する。 ・研究授業等を実施し、実践集を作成する。
	ウ 補助教材配本事業	小学校・中学校	・小学校1・3・5年生、中学校1年生に人権同和教育を充実するため、学習教材として副読本「あけぼの」を配布する。
	エ 教職員人権同和教育研修会事業	小・中学校教職員	・学校教職員を対象に研修会を開催する。 ・学校での人権同和教育の実践発表。
	オ PTA人権同和教育研修会事業	小・中学校保護者	・各小・中学校での保護者参観日等に、研修会を開催し人権同和教育の推進と人権に対する理解を深める。
	カ 新任・転入教職員人権同和研修会事業	小・中学校教職員	・人権同和教育の充実を図るために、新任・転入学校教職員を対象に研修会を開催

	事業名	事業内容
社 会	ア 巡回指導事業	・人権同和教育推進員による機会人権同和教育の推進 (区、民生児童委員会等)
	イ 人権同和教育講座	・地域で人権同和教育講座を開催し、人権意識の高揚を図る ・市内7地区について隔年で行う
	ウ 一般啓発事業	・広報、公民館報による人権啓発「人権シリーズ」の掲載 ・各種大会・研修会への参加、呼びかけ ・人権啓発資料の提供 ・視聴覚教材の利用拡大及び充実 ・人権を守る市民集会の開催
	エ 人権同和教育学級事業	・同和対策集会所において支部単位で懇談会・学習会の開催
	オ 人権同和教育学習会事業	・地域住民を対象に各支部単位で生活改善講座の開催。 (舞踊、手芸、編み物、生活改善等の講座等)
	カ 人権同和少年教育活動推進事業	・解放子ども会の開催 ・解放子ども会指導員、関係小中学校教諭による指導 ・いのちの駅伝実施
企業	ア 企業人権同和教育推進事業	・佐久市企業人権同和教育推進連絡協議会での研修事業 ・人権啓発標語の募集 ・市内福祉施設での研修事業の開催促進

(6) 同和対策集会所

No.	集会所名	所在地	建 物		
			構造	規模(m <sup>2</sup> )	竣工年月日
1	北口集会所	平賀3511-4	木造・2階	197.64	S43.3.31
2	内山集会所	内山5899-1	鉄骨造・平屋	196.55	S50.6.1
3	大和町集会所	岩村田3400-1	鉄骨造・2階	380.69	S53.12.28
4	上平尾集会所	上平尾793-1	鉄骨造・平屋	137.36	S55.12.8
5	常和集会所	常和2826-3	木造・平屋	94.38	S56.12.25
6	荒田集会所	小田井1201	鉄骨造・2階	264.53	S57.3.15
7	香坂集会所	香坂3113	木造・平屋	112.58	S58.3.25
8	岸野集会所	根岸203-2	木造・平屋	112.62	S61.3.20
9	野沢集会所	野沢130-1	鉄骨造・2階	162.00	H3.2.25
10	下越同和教育集会所	下越589-29	木造・平屋	280.17	S49.3.29
11	住吉同和教育集会所	臼田645-1	木造・平屋	142.57	S58.3.29
12	上原南コミュニティセンター	甲341-1	木造・平屋	120.90	H8.3.31
13	上原同和教育集会所	甲905-1	木造・平屋	321.11	S56.12.18
14	鶴沼コミュニティセンター	矢島108	木造・平屋	117.00	S49.3.31
15	協東集会所	協和2450	木造・2階	198.00	S48.4.1
16	小平集会所	協和20-1	木造・2階	198.00	S49.3.30
17	古道集会所	望月725-1	木造・平屋	187.97	S54.4.1

## 人権同和対策・人権同和教育の推進体制

