

VI 社会教育

1 生涯学習

(1) 社会教育事業

事業方針

ア 社会教育委員の設置（10名）

社会教育に関する諸計画・実績に対して、会議を開き助言を行うほか、教育委員会の諮問に応じてこれに対し意見を述べるとともに、必要な研究調査を行う。

イ 社会教育指導員の設置（3名）

社会教育に関する特定な事項の指導や学習相談、社会教育団体の育成に関する事務に従事するとともに、生涯学習推進のための調査・研究を行う。

(2) 生涯学習推進事業

事業方針

社会全体が大きな転換期を迎え、地域の変容とともに市民の皆さんの価値観や学習に対するニーズの多様化が進む中、生涯を通じて健康で生きがいのある心豊かな生活を求める気運が高まっている。

誰もが社会の中で生き生きと自分を活かせるようにするためには、「いつでも」「どこでも」学ぶことができ、その成果を発揮できる場が必要である。

このような現状を踏まえ、佐久市の生涯学習に関する施策を総合的かつ計画的に進めるために平成20年3月に「佐久市生涯学習基本構想・基本計画」を策定した。

心豊かな充実した人生を送ることができる活力ある生涯学習社会の実現に向けて、「ライフステージに応じた生涯学習機会・支援体制の充実」と「生涯学習推進体制の充実」の2つの具体的な重点目標に取り組み、生涯学習事業の推進を図る。

ア 学習情報の一元的管理

(ア) 佐久市生涯学習基本構想・基本計画の推進

各課で実施している生涯学習関連事業の実績をもとに「佐久市生涯学習基本構想・基本計画」と照合し、基本構想・基本計画に沿った事業が実際に行われているかなどを検証、是正が必要であると判断された所管課に対しては、改善策の提案を行い、随時進捗状況を確認する。

(イ) 生涯学習情報「マナビィさく」

生涯学習課で取りまとめている市の生涯学習関連情報をもとに、毎月の情報（開催日や参加申込の締切が近いもの）を、市内21施設（本庁・支所、中央公民館・地区館、各図書館、体育施設）に紙ベースで掲示しているほか、佐久市ホームページに掲載している。

イ 生涯学習活動を充実・発展させる機会の提供

(ア) 生涯学習市民のつどい「まちじゅう音楽祭」の開催

平成29年度で23回目となる音楽祭。会場は日陰対策をし、次世代を担う子ども

もたちが音楽に親しむことができるように、歌の合間には手遊びうたなどを取り入れて開催。

日時：平成29年9月24日（日）正午～午後3時

場所：市民交流ひろば

（イ）生涯学習市民のつどい 秋のイベント

県の生涯学習月間である11月を中心に開催される生涯学習関連イベントを、「生涯学習市民のつどい 秋のイベント」として位置付け、各種の「講演会」「展覧会」など、生涯学習振興に関連する事業を、ホームページ・チラシ等を通じて紹介し、生涯学習を推進する。

（3）青少年健全育成事業

事業方針

次代を担う青少年の生きる力を育み、意欲と思いやりのある心を身につけ、心身ともに健やかでたくましく育つよう「明るい家庭づくり」「心豊かなたくましい青少年づくり」「健全な社会環境づくり」を基本とし、広く市民の理解と協力を得ながら、学校・家庭・地域・関係諸団体が連携して、地域に根ざした活動の展開を図る。

ア 明るい家庭づくり

家庭は、青少年が基本的な生活習慣や社会マナーを身につけ、豊かな情操を育み、健康な体をつくるなど、人間形成の基礎を培う重要な役割と責任を担っている。

しかし、今日の家庭は、親子関係の希薄化、教育力の低下、児童虐待など様々な問題が指摘されている。

このため、家庭での会話やふれあいにより親子の信頼を高め、家庭の教育力の向上を支援する。

（ア）青少年を身近で支える地域、青少年団体、学校等の関係者が一堂に会し、青少年の健全育成について考える「佐久市青少年健全育成市民集会」を開催。

日時：平成29年11月19日（日）

場所：あいとぴあ臼田

内容：「おもしろ、おかしく、未来を語ろう」と題して武論尊氏（漫画原作者）の講演・市内中学生8人による「意見発表」・アトラクションとして、野沢中学校合唱部の演奏・長野県警の「薬物乱用防止広報車」によるキャンペーン実施

（イ）親子の絆やふれあいを深め、温もりのある家庭づくりを推進するため、広報等で「家庭の日」（毎月第3日曜日）の普及啓発に努める。

イ 心豊かなたくましい青少年づくり

子どもたちに様々な生活体験や活動体験の機会を提供することにより、豊かな感性や社会性、自主性、創造性を培い、社会変化の著しい時代にふさわしい、地域のリーダーを育成する。

(ア) 佐久市ジュニアリーダー研修の実施

平成29年6月4日(日)～平成30年1月27日(土) 15回実施

(イ) 佐久市子ども交流事業の実施

銀河連邦子ども留学交流事業

日時：平成29年8月4日(金)～8月7日(月) 3泊4日

場所：神奈川県 相模原市

ウ 健全な社会環境づくり

(ア) 環境浄化活動

a 清掃活動の実施

日時：平成29年9月23日(土)

場所：千曲川河川敷

育成推進協議会理事・補導委員協議会理事・ジュニアリーダー研修生によるゴミ拾いの清掃活動を実施

(イ) メディアリテラシーの向上

携帯電話等のインターネット上の有害情報へアクセスして、事件に巻き込まれることのないように、佐久市まちづくり講座・佐久市子どもまつりの開催等に併せて啓発パンフレットの配布や啓発用DVDを上映し啓発する。

(ウ) 青少年の社会参加活動

青少年が地域社会の一員として誇りと責任を自覚するとともに、地域の連帯感を醸成するよう社会活動への積極的な参加を促す。

a 「佐久市子どもまつり」の開催

目的：ものづくりを通して、親子の絆を深めるとともに、指導者と子どもたちとの世代間交流を図る。

日時：平成29年7月2日(日)

場所：野沢会館

17のブースを設置し、おもちゃ作り等の体験機会を設ける。

(エ) 少年センター育成推進員の活動

地域の特性を活かした青少年健全育成事業を担い、青少年健全育成会や地区子ども会等とともに文化活動、スポーツ活動、郷土の伝承文化を継承する活動、奉仕活動やレクリエーション活動等の体験活動を推進する。

(4) 青少年補導活動事業

事業方針

専門補導委員3名、補導委員113名(区選出80名・小学校17名・中学校8名・高等学校8名)の体制で、街頭補導活動や少年相談、少年を取り巻く環境浄化活動等青少年の健全育成のために活動する。

ア 街頭補導活動

青少年が集まりやすい場所を重点的に巡回して、不良行為少年などを早期に発見し、適切な注意や声かけをすることにより、少年の非行化を未然に防止し、健やかな成長の支援を行う。

(ア) 毎週5回(月・火・水・木・金)街頭補導活動を実施

休日や夜間等も状況に応じて、青少年への「声かけ」や「対話」を積極的に行い、子どもたちと関わりを持つ。

(イ) 小学校・中学校・高等学校への学校訪問を計画的に実施

(ウ) 学校職員・PTA(保護者)との合同街頭補導の実施

イ 少年相談活動

専門補導委員は、少年が抱く悩みや家庭・地域が抱えている青少年に関する問題の相談に応じ、注意・助言を行う。ケースによっては、より専門的な関係機関に引き継ぎ、問題の解決を図る。

ウ 環境浄化活動

平成18年10月1日の「佐久市有害図書類等の規制に関する条例」の施行と、地域の皆さんの「有害自動販売機を置かせない運動」により、市内の有害自動販売機は平成19年2月25日全てが撤去された。今後も、有害な図書類等を収納した自動販売機を設置させない運動を進める。また、有害雑誌やアダルトビデオは、精神的に未発達な青少年に強い性的刺激を与えたり、暴力的、残虐的風潮を助長したりすることも考えられる。このことから、好ましくない社会環境から青少年を守るため、有害環境の監視的役割として有害環境チェック活動を行う。

(ア) アダルトビデオや有害図書類等を収納した自動販売機を設置させない運動の推進

a 区長会へ「佐久市有害図書類等の規制に関する条例のしおり」を配布し、有害自動販売機を設置させない(土地を提供しない)よう協力を依頼する。

b 「有害自動販売機NO(ノー)運動」のチラシを全戸に回覧し協力を依頼する。

(イ) 青少年健全育成審議会の設置

「佐久市有害図書類等の規制に関する条例」を適正に施行していくため、青少年健全育成審議会を設置している。

a 審議会は青少年の性的感情を著しく刺激し、粗暴性または残虐性を助長し、健全な育成を阻害するおそれのあると認められる図書類やがん具類を有害図書類と指定(個別指定)する。

b 有害図書類やがん具類の撤去を命ずる時は、審議会から意見を聴いて行う。

c 必要に応じて図書類やがん具類の自動販売機設置場所に立ち入り、関係者に質問するほか資料の提出を求めることができる。

d この条例は、青少年の健全な育成を阻害する恐れのある有害な図書類等を規制することにより、市内の社会環境を整備し、青少年の保護及び健全な育成を図ることを目的としている。その目的を達成するために、青少年の保護及び育成に関する重要事項を調査審議する。

(ウ) 有害環境チェック活動の実施

「青少年の非行・被害防止全国強調月間（7月）」「子ども・若者育成支援強調月間（11月）」「有害環境浄化活動強化月間（7・11・2月）」にあわせ街頭啓発を実施。この街頭啓発には、佐久の鯉太郎ミニも参加し「信州あいさつ運動」のポケットティッシュを配布しPRする。

特に、青少年に刺激の強い図書類を取扱う市内の店舗に、青少年健全育成協力店の依頼を行う。

(エ) 佐久大橋～野沢橋間千曲川河川敷のごみ拾い

日時：平成29年9月23日（土）

場所：千曲川河川敷

ジュニアリーダー研修生と育成推進協議会理事と合同でごみ拾いを補導活動の一環として実施する。

エ 啓発活動

日々変化する子どもたちを取り巻く環境を速やかに把握し、関係機関と連携を図りながら青少年のためのよりよい社会環境づくりを推進する。

また、市民が青少年健全育成に理解と認識を深めるよう広報等で啓発する。

(ア) 「少年センターだより」を公民館報に年10回掲載

薬物・喫煙・飲酒の危険性、万引防止・インターネットで守りたい約束についてなどの青少年を取り巻く問題や環境について掲載

(イ) 青少年健全育成のぼり旗の設置（7・11・2月の強調月間）と街頭啓発の実施

(ウ) メディアの危険性についてのDVDの上映や補導活動等のパネル展示

(エ) 薬物乱用防止広報車を活用し、薬物の恐さの啓発

(オ) 「長野県子どもを性被害から守るための条例」（平成28年6月制定）を市民に周知するため、佐久市ホームページに掲載

(5) ふるさと創生人材育成事業

事業方針

佐久市では、平成元年度の国から交付された「ふるさと創生資金」を原資に『佐久市ふるさとづくり基金』を創設し積み立てその資金の活用により、次代の佐久市を担う人材を育成するため『佐久市ふるさと創生人材育成事業』を実施する。

ア 佐久市中中学生海外研修（モンゴル国）の実施（研修生8名）

佐久市は平成20年8月にモンゴル国スフバートル区と友好都市の調印締結をした。そこで、次代を担う青少年の人材育成事業の一環として、佐久市の中学生在がモンゴル国の一般家庭やゲルでのホームステイ、子ども交流会を通して相互理解を深め、モンゴル国の風土や文化を肌で感じることで国際的視野を広げることを目的として実施する。

(ア) 研修地

モンゴル国ウランバートル市スフバートル区ほか

(イ) 研修期間

平成29年7月31日(月)～8月7日(月)の8日間

(現地は7泊8日間)

(ウ) 研修の主な内容

- a 一般家庭や遊牧民のゲルでのホームステイ、子ども交流会を通してモンゴルの子どもたちとの交流
- b スフバートル区表敬訪問
- c ゲル作りや乗馬体験
- d 歴史、文化関連施設の見学

(13世紀モンゴル村・日本人墓地公園・スフバートル広場など)

イ 佐久市中学生海外研修(エストニア共和国)の実施(研修生8名)

佐久市は平成19年5月にエストニア共和国サク市と友好都市の調印締結をした。また平成28年1月に子ども交流の協力覚書の調印も行う。そこで、次代を担う青少年の人材育成事業の一環として、佐久市の中学生がエストニア共和国の一般家庭でのホームステイ、キャンプでの子ども交流会を通して相互理解を深め、エストニア共和国の風土や文化を肌で感じることで国際的視野を広げることを目的として実施する。

(ア) 研修地

エストニア共和国サク市ほか

(イ) 研修期間

平成29年7月29日(土)～8月5日(土)の8日間

(現地は6泊7日間)

(ウ) 研修の主な内容

- a ホームステイを通じた一般家庭との交流
- b キャンプ地での現地学生との交流
- c サク市表敬訪問
- d エストニア国内見学

ウ スフバートル区子ども交流研修の実施

佐久市とモンゴル国ウランバートル市スフバートル区の友好都市の調印締結を機に、スフバートル区の子どもを佐久市に受入れ、ホームステイや中学校体験入学などの体験を通して、日本の文化・風俗・習慣を理解し、友好関係を深めることを目的として実施する。

(ア) 受入研修生7名(中学生等)

(イ) 研修期間

平成29年11月3日(金)～10日(金)の8日間

(ウ) 研修の主な内容

- a ホームステイを通して日本の一般家庭との交流
- b 佐久市表敬訪問

- c 中学校体験入学
- d 小学校との交流
- e 日本文化体験

エ エストニア共和国サク市子ども交流研修の実施

佐久市と友好都市エストニア共和国サク市の子どもの交流に関する「協力覚書」調印を機に、サク市の子どもの受け入れ、ホームステイや中学校体験入学などの体験を通して、日本の文化・風俗・習慣を理解し、友好関係を深めることを目的として実施する。

(ア) 受入研修生8名(中学生等)

(イ) 研修期間

平成29年10月23日(月)～30日(月)の8日間

(ウ) 研修の主な内容

- a ホームステイを通して日本の一般家庭との交流
- b 佐久市表敬訪問
- c 中学校体験入学
- d 小学校との交流
- e 日本文化体験

(6) 少年センター事業

事業方針

子どもたちを対象とした地域のイベント(育成活動)や、学校での体験活動、ボランティア活動を支援するため、指導者の紹介やコーディネートする中で情報を提供し、支援する。

ア 佐久市少年センター情報誌「佐久っ子だより」を年4回発行し、市内幼稚園、保育園、小学校の各家庭や公共施設に配布する。

2 文化振興

(1) 文化振興事業

事業方針

「佐久市文化振興計画（平成 24 年 8 月策定）」に基づき文化振興を図る事業を実施する。「佐久市文化振興基金」の運用益を活用し、鑑賞型、体験参加型、支援型の文化振興事業を実施する。佐久市文化振興推進企画委員会を組織し文化振興の推進等について検討する。

「佐久市『佐久の先人』検討事業」では、第一から三次までに選定した先人の周知に努める。

ア 文化振興施策

(ア) 佐久市文化振興推進企画委員会

- a 目的 佐久市文化振興計画の推進について調査・検討
佐久市文化振興基金の活用について調査・検討

- b 委員数 顧問 1 名、委員 10 名（平成 29 年 4 月現在）

(イ) 鑑賞型事業（佐久市文化事業団委託事業も含む）

- a 第 2 回 児童・青少年のための舞台芸術フェスティバル

〈キッズ・サーキット in SAKU〉2017

8 月 4 日（金曜日）～ 6 日（日曜日）市内文化施設等

- b 柳家小三治・柳家三三 親子会 8 月 19 日（土曜日）コスモホール

- c 劇団四季こころの劇場（小学 6 年生芸術鑑賞会） 10 月 27 日（金曜日）コスモホール

- d ザ・グレンミラー オーケストラ コンサート 11 月 26 日（日曜日）コスモホール

- e 牧阿佐美バレエ団公演 12 月 24 日（日曜日）コスモホール

- f 劇団四季ファミリーミュージカル公演 3 月 24 日（土曜日）コスモホール

(ウ) 体験参加型事業（佐久市文化事業団へ委託）

- a アウトリーチ事業「心が豊かになる音楽への招待」

・小規模なもの 2 回（ミュージアムコンサート他） 場所：近代美術館ほか

・中規模なもの 1 回 場所：市民創錬センター

・ランチタイムコンサート 10 回（佐久市文化事業団と佐久市振興公社との業務提携事業）

場所：佐久平交流センター

- b パフォーミング・アーツ・スタジオ（年間 12 回程度・場所：コスモホール）

- c 第 6 回大きな輪となれジョイントコンサート

(エ) 支援型事業

- a 佐久市芸術文化活動事業補助金

市民が様々な芸術文化に触れる機会を拡充するため、市内の団体が行う芸術文化活動に要する経費を補助する。（平成 28 年度実績 申請 8 件、交付 7 件、交付額計 667,000 円）

- b 佐久アーティストバンク（人材バンク）

芸術家の活躍の場を広げるため、市内で積極的に活動を行う芸術家の情報を、ホ

ホームページで公表する。(平成 29 年 4 月現在の登録者数 125 件)

イ 佐久市「佐久の先人」検討事業

(ア) 目的

佐久市にゆかりがある人物の埋もれている業績等を掘り起し、市民の間で語り継ぎ、次世代に継承する。

(イ) 主な事業内容

- a 冊子「佐久の先人 I・II」の販売ほか、佐久の先人広報活動
- b 「佐久の先人 II・CD版」の作成

ウ さくぶん連携事業

(ア) 目的

佐久市文化関連施設の連携により、共同企画の実施や、情報の共有を図り、施設の魅力を高める。

(イ) 主な事業内容

- a 館長会議の開催
- b 共同企画事業の検討

(2) 文化施設管理運営事業

事業方針

文化振興課が所管する文化施設のうち、ホール系施設のコスモホール・交流文化館 浅科・佐久平交流センター、生涯学習施設の生涯学習センター、博物館系施設の鎌倉彫記念館については、指定管理者制度を導入して、施設の利用者等に対するサービスの向上と効率的な管理運営を図っている。

また、直営の施設としては、自然科学の学習施設である天体観測施設や、美術工芸、歴史、個人顕彰などの博物館系施設として、臼田文化センター、五郎兵衛記念館、天来記念館、望月歴史民俗資料館、川村吾蔵記念館がある。

これらの施設はそれぞれ特徴を持った施設であり、常設展示や企画展示、研究活動、所蔵資料の保存など施設の設置目的を達成するための事業を展開するとともに、施設の適正な維持管理を行う。

さらに、広報活動や観光など関連する施設と協力し、来館者の増加を図る。

ア 佐久市生涯学習センター

- (ア) 所在地 佐久市取出町 183 番地 (電話 0267-62-0665)
- (イ) 開設年月 平成 13 年 4 月
- (ウ) 設置目的 生涯学習社会に対応し、市民の生涯学習活動の充実を図るとともに、地域の交流を促進する。
- (エ) 指定管理者 一般社団法人 佐久市振興公社 (平成 26 年度～平成 30 年度)
- (オ) 施設の概要
 - 敷地面積 15,813 m²
 - 構造 鉄筋鉄骨コンクリート造 地上 3 階 (3 階は塔屋のみ)
 - 延床面積 12,504 m² (生涯学習センター貸室部分 2,745.50 m²)
 - ホール 2 室、会議室 6 室、音楽室 10 室ほか

- (カ) 開館時間 9時～22時
 (キ) 休館日 年末年始 12月29日～1月3日
 (ク) 利用状況

年 度	24年度	25年度	26年度	27年度	28年度
利用件数(件)	8,563	9,417	10,128	9,529	9,178
利用者数(人)	140,629	157,929	148,917	129,571	125,912
使用料(円)	4,753,400	4,911,500	5,601,700	5,167,800	5,513,300

イ 佐久市コスモホール

- (ア) 所在地 佐久市下小田切 124 番地 1 (電話 0267-82-3962)
 (イ) 開設年月 平成 3 年 7 月
 (ウ) 設置目的 地域住民の文化の振興及び福祉の増進を図る。
 (エ) 指定管理者 一般財団法人 佐久市文化事業団 (平成 26 年度～平成 30 年度)
 (オ) 施設の概要
 敷地面積 15,440.53 m²
 構 造 ホール棟 鉄筋鉄骨コンクリート造 地上 4 階
 事務所棟 鉄筋コンクリート造 地下 1 階、地上 2 階
 建築面積 3,597.20 m²
 (ホール棟 2,415.46 m²管理棟 1,181.74 m²)
 延床面積 5,803.24 m²
 a 文化ホール (大ホール)
 客 席 527.84 m²、800 席 (うち車椅子席 8 席使用可能)
 残響時間 1.6～1.8 秒
 舞 台 462.96 m²、間口 17m、奥行 12m、高さ 8m
 楽 屋 123.26 m²、4 室 (うちバス付個室 2 室)、シャワー室 2 室
 練習室 316.88 m²
 ホワイエ 118.34 m²
 b 小ホール 346.26 m² (移動席 250 席)
 c 会議室等 会議室 4 室、調理室、研修室、学習室 2 室、談話室 計 9 室
 (カ) 使用時間 9時～22時
 (キ) 休館日 毎週月曜日 (国民の休日に当たる場合は除く)
 国民の休日の翌日(日曜日、土曜日、又は国民の休日に当たる場合は除く)
 年末年始 12月29日～1月3日

(ク) 利用状況

年 度	24年度	25年度	26年度	27年度	28年度
利用件数(件)	605	688	751	694	807
利用者数(人)	61,151	63,242	60,950	61,812	70,840
使用料(円)	7,363,825	7,374,710	6,899,030	5,506,840	5,573,340

(ケ) 文化事業団の自主事業

番号	公演月日	演 目
鑑賞事業		
1	8月4～6日	〈キッズ・サーキット in SAKU〉2017
2	8月19日	柳家小三治・柳家三三 親子会
3	10月27日	劇団四季こころの劇場(小学6年生芸術鑑賞会)
4	11月26日	ザ・グレンミラー オーケストラ コンサート
5	12月24日	牧阿佐美バレエ団公演
6	30年3月28日	劇団四季ファミリーミュージカル公演
鑑賞型体験・参加型事業		
7	7月23日	心が豊かになる音楽への招待 1 (ミュージアムコンサート)
8	10月15日	〃 2 (信州ジャズ～美郷に想いをよせて)
9	調整中	〃 3 (未定)
10	6月30日	〃 4 (ランチタイムコンサート) ※6月から毎月最終金曜日に開催(振興公社との提携事業)
11	11月12日	こころのミュージカル2017
12	12月 3日	第17回コスモホール佐久第九演奏会
13	30年3月28日	第6回大きな輪となれジョイントコンサート (佐久創造館と共催)
14	30年2月 4日	信州佐久太鼓の共演
15	6月11日	パフォーミング・アーツ・スタジオ1 (「キッズ落語」体験講座)
16	6月25日	〃 2 (「和妻」体験講座)
17	7月 9日	〃 3 (「紙切り」入門講座)
18	7月23日	〃 4 (「狂言」体験講座)
19	8月 5日	〃 5 (「忍者修行出前」by 未来館)
20	9月17日	〃 6 (「本格的なヴォーカル体験」講座)
21	9月24日	〃 7 (「即興劇で自分アップ」)
22	12月17日	〃 8 (「小川式ダンス体操」講座)
23	30年1月14日	〃 9 (「ミニ・サーカス体験」講座)
24	1月21日	〃 10 (リーディング・シアター&朗読)
25	3月17日	〃 11 (大人・子ども演劇教室)
26	3月17日	〃 12 (コスモ・アカデミア公演)
賑わい創出事業		
27	9月10日	セプテンバーコンサート佐久 in SAKU

ウ 佐久市交流文化館浅科

(ア) 所在地 佐久市八幡 229 番地 (電話 0267-58-3304)

(イ) 開設年月 平成 15 年 6 月 1 日

(ウ) 設置目的 生涯学習及び芸術文化の振興を図るとともに、住民の交流及び福祉の向上に資する。

(エ) 指定管理者 一般財団法人 佐久市文化事業団 (平成 26 年度～平成 30 年度)

(オ) 施設の概要 敷地面積 9,889.01 m²

構 造 鉄筋コンクリート造 地上 2 階

延床面積 1,986.91 m² (1階 1,571.70 m²、2階 415.21 m²)

a 穂の香ホール 客席 450席 (うち300席可動式)

b 音楽室 2室、視聴覚室 1室、親子室 1室、展示ギャラリー

(カ) 開館時間 9時～22時

(キ) 休館日 毎週月曜日 (国民の休日に当たる場合は除く)

国民の休日の翌日 (日曜日、土曜日、又は国民の休日に当たる場合は除く)

年末年始 12月29日～1月3日

(ク) 利用状況

年 度	24年度	25年度	26年度	27年度	28年度
利用件数(件)	721	811	922	877	837
利用者数(人)	26,512	23,744	32,455	32,368	28,601
使用料(円)	2,418,900	2,599,900	3,005,800	2,921,700	2,817,700

エ 佐久市佐久平交流センター

(ア) 所在地 佐久市佐久平駅南4番地1 (電話 0267-67-7451)

(イ) 開設年月 平成13年4月23日

(ウ) 設置目的 地域文化の振興、交流人口の創出及び地域住民の福祉の増進を図る。

(エ) 指定管理者 一般社団法人 佐久市振興公社 (平成29年度～平成33年度)

(オ) 施設の概要 敷地面積 6,000 m²

構造 鉄骨鉄筋コンクリート造 地上3階

延床面積 3081.41 m²

a ホール 客席 450席 (うち車椅子席12席使用可能)

b 音楽室 1室、視聴覚室 1室、情報研修室 1室、文化教養室 2室
会議室 5室

(カ) 開館時間 9時～22時

(キ) 休館日 毎週第1水曜日及び第3水曜日

年末年始 12月29日～1月3日

(ク) 利用状況

年 度	24年度	25年度	26年度	27年度	28年度
利用件数(件)	4,462	4,198	4,160	4,685	4,742
利用者数(人)	127,115	120,638	114,808	125,746	129,515
使用料(円)	20,438,251	19,945,187	18,050,596	17,417,054	16,782,702

オ 佐久市鎌倉彫記念館

(ア) 所在地 佐久市下小田切8番地6 (電話 0267-82-7095)

(イ) 開設年月 昭和61年9月19日

- (ウ) 設置目的 木内速吉（雅号 翠岳）氏寄贈の趣旨により、美術作品を保管展示し、その業を記念するとともに、館内を利用した学習、展示等による社会教育活動により地方文化の振興と芸術への関心を高める。
- (エ) 指定管理者 一般財団法人 佐久市文化事業団（平成26年度～平成30年度）
- (オ) 施設の概要 建築延面積 281 m²
展示面積 197 m²
- (カ) 開館時間 9時～17時
- (キ) 休館日 毎週月曜日（国民の休日に当たる場合は除く）
国民の休日の翌日（日曜日、土曜日、又は国民の休日に当たる場合は除く）
年末年始12月29日～1月3日

(ク) 入館状況

年 度	24年度	25年度	26年度	27年度	28年度
入館者数(人)	532	1,091	576	884	533
観覧料(円)	23,090	38,340	24,490	28,490	22,420

(ケ) 観覧料

区分	一般		小・中学生・高校生	
	個人	団体(20人以上)	個人	団体(20人以上)
観覧料(円)	100	80	50	40

(コ) 主な事業

- a 木内翠岳作品常設展示
- b 鎌倉彫教室 毎月第2土曜日（原則） 10時～15時
- c 木内翠岳氏の弟、木内晴岳氏の作品の寄贈を受け、記念館に展示する。
- d 各種企画展

カ 佐久市天体観測施設（うすだスタードーム）

- (ア) 所在地 佐久市臼田3113番地1（電話0267-82-0200）
- (イ) 開設年月 平成8年11月29日
- (ウ) 設置目的 宇宙や天体に関する観望及び学習を通し、地域住民の教養の向上と文化の振興を図る。
- (エ) 施設の概要 敷地面積 8,918 m²（うちファミリー広場4,983 m²）
構造 鉄骨造平屋建て
建築面積 354 m²（研修棟334 m²、スライディングルーフ棟20 m²）
望遠鏡 60cm反射望遠鏡1台、20cm屈折望遠鏡2台
研修室 1室（36人収容）
- (オ) 開館時間 10時～22時
- (カ) 休館日 毎週月曜日及び火曜日（国民の休日に当たる場合は除く）
国民の休日の翌日（日曜日、土曜日、又は国民の休日に当たる場合は除く）

年末年始 12月29日～1月3日

(キ) 入館状況

年 度	24年度	25年度	26年度	27年度	28年度
入館者数(人)	3,519	3,674	2,830	2,959	3,270
入館料(円)	1,174,450	1,263,000	829,300	976,850	1,124,650

(ク) 入館料

区 分	一 般		小・中学生	
	個人	団体 (20人以上)	個人	団体 (20人以上)
入館料(円)	500	400	250	200

(ケ) 主な事業

a イベント天体観望会

期 日	時 間	内 容
5月5日	19:30～21:00	こどもの日観望会
8月2日～6日	19:30～21:00	スターウィーク観望会
8月12日	21:00～24:00	ペルセウス座流星群観望会
10月4日	19:30～21:00	中秋の名月観望会
11月25日	10:00～22:00	開館記念日無料開放
12月14日	21:00～24:00	ふたご座流星群観望会
12月23日	19:30～21:00	クリスマス観望会
30年1月31日	21:00～24:00	皆既月食観望会
30年2月17日	19:30～21:00	冬の星空観望会

b 教室等の開催

学 級 ・ 講 座 名	備 考
星座教室	4回
おもしろ教室	1回
写真教室	4回
天体写真体験週間	2回(計10日間)

c その他の事業

(a) どこでも観望会

期 間 年2回
場 所 佐久平駅前

d 連携事業

(a) 臼田図書館写真展 臼田図書館との連携事業

期 間 小中学校夏休み期間中

(b) 出前講座 「星空講座」 臼田公民館との連携事業

年5回(5月25日、9月14日、10月19日、1月25日、2月9日)

(c) 小満祭・コスモタワー写真展示 公園緑地課との連携事業

期 間 5月21日(日)

(d) 銀河連邦30周年記念スタンプラリー 観光交流推進課との連携事業

7月20日(木)～8月31日(木)

(e) 佐久広域連合「星空案内人」育成事業

f 情報発信

(a) NHKテレビ、NHKラジオ定期出演

(b) FMさくいだいら、佐久ケーブルテレビ定期出演

(c) ホームページ運用

(d) 各種観光、旅行雑誌掲載ほか

キ 佐久市臼田文化センター

(ア) 所在地 佐久市下越248番地12(電話0267-82-3634)

(イ) 開設年月 昭和56年8月

(ウ) 設置目的 歴史、民俗、産業、美術及び自然科学に関する資料を収集し、これを展示又は保存することにより住民の教養の向上、調査研究等に広く住民の利用に寄与し、もって市文化の向上に資する。

(エ) 施設の概要

a 文化センター 敷地面積 1,359 m²
構 造 鉄筋コンクリート造2階建て
建築面積 189 m²
建築延面積 380 m²

b 収蔵庫 構 造 鉄筋コンクリート造平屋建て
建築面積 130 m²

(オ) 開館時間 9時～17時

(カ) 休館日 毎週月曜日及び火曜日(国民の休日に当たる場合は除く)
国民の休日の翌日(日曜日、土曜日、又は国民の休日に当たる場合は除く)

年末年始12月29日～1月3日

(キ) 入館状況

年 度	24年度	25年度	26年度	27年度	28年度
入館者数(人)	577	557	772	1,063	1,000

(ク) 観 覧 料 無 料

(ケ) 主 な 事 業

地域の歴史・民俗・産業・美術資料の展示保存

a 文化財の写真

b 遺跡出土品

c 龍岡城五稜郭関係資料

d 美術工芸品

e 長野県天然記念物鳥類第一号 ヤツガシラの剥製

ク 佐久市五郎兵衛記念館

- (ア) 所在地 佐久市甲 14 番地 1 (電話 0267-58-3118)
 (イ) 開設年月 昭和 48 年 8 月
 (ウ) 設置目的 市川五郎兵衛翁の開拓の遺業を顕彰し、偉大な事業に関する資料を整理保管するとともに学術研究に寄与する。
 (エ) 施設の概要 敷地面積 466.10 m²
 構造 鉄筋コンクリート造平屋建て
 建築面積 184.68 m²
 (オ) 開館時間 9 時～17 時
 (カ) 休館日 毎週月曜日 (国民の休日に当たる場合は除く)
 国民の休日の翌日 (日曜日、土曜日、または国民の休日に当たる場合は除く)
 年末年始 12 月 29 日～1 月 3 日

(キ) 入館状況

年 度	24 年度	25 年度	26 年度	27 年度	28 年度
入館者数 (人)	3,202	2,208	2,923	2,819	3,472

(ク) 観覧料 無料

(ケ) 主な事業

- a 「枝垂れ桜と桜守」写真展
 期 間 平成 29 年 4 月 15 日 (土) ～5 月 5 日 (金)
 内 容 関所破りの桜とブータン王国の森林保全に努めた桜守の記録展
- b 五郎兵衛用水を歩く会
 期 日 平成 29 年 7 月 30 日 (日) 午前 7 時 40 分～午後 4 時
 内 容 江戸時代初期に開発された五郎兵衛新田。その開発の基となった五郎兵衛用水路跡 (一部県史跡指定) を歩いて見学し、市川五郎兵衛と五郎兵衛用水路について学ぶ。
- c 古文書を読む会 (年 12 回)
 毎月第 2 木曜日 (原則) 午後 7 時 30 分～9 時
- d 古文書調査報告会「古文書に見る佐久の文化の豊かさ」
 期 日 平成 29 年 9 月 3 日 (日) 午前 10 時～12 時
 内 容 江戸時代佐久の文化の豊かさを華道の世界から報告ほか (仮)
- e 企画展 「寄託文書から知る江戸時代佐久の文芸の奥の深さ (仮)」
 期 間 平成 30 年 3 月 3 日 (土) ～ 3 月 18 日 (日)
 内 容 当館寄託文書から佐久の先人の先鋭的な俳句と和歌の世界を紹介

ケ 佐久市立天来記念館

- (ア) 所在地 佐久市望月 305 番地 2 (電話 0267-53-4158)
 (イ) 開設年月 昭和 50 年 6 月 21 日
 (ウ) 設置目的 比田井天来の遺業を顕彰し、後世に伝えていくとともに、諸作家の作品等を展示し、書道の発展向上に資する。
 (エ) 施設の概要 敷地面積 706.72 m²

構 造 鉄筋コンクリート造地上2階建て
 建築面積 285.86 m²
 建築延面積 681.77 m²

(オ) 開館時間 9時～17時

(カ) 休館日 毎週月曜日（国民の休日に当たる場合は除く）
 国民の休日の翌日（日曜日、土曜日、又は国民の休日に当たる場合は除く）
 年末年始 12月29日～1月3日

(キ) 入館状況

年 度	24年度	25年度	26年度	27年度	28年度
入館者数(人)	2,522	2,741	2,880	3,014	2,980
観覧料(円)	358,020	353,450	296,490	316,340	277,600

(ク) 観覧料

区 分		観覧料(円)			
		個 人		団体(20名以上)	
		単独	歴史民俗 資料館と 共通	単独	歴史民俗 資料館と 共通
常設展示	一 般	300	500	250	400
	高校・大学生	250	400	200	300
	小・中学生	150	250	120	200

(ケ) 主な事業

- a 天来記念館書道入門講座（年12回） 毎月第2土曜日（原則）午前10時～12時
比田井天来の正当な流れを汲む一流の講師の指導により、書道をこれから始めてみたい方など初心者を対象として年間計画により実施する。
- b 第8回佐久市内小中学生書き初め展の開催
「現代書道の父 比田井天来」生誕の地として、佐久市内小中学生に周知を図る目的で開催する。
期 間 平成30年1月27日（土）～2月4日（日）
場 所 佐久市望月支所 大会議室
- c 第6回比田井天来・小琴顕彰 佐久全国臨書展の開催
期 間 平成29年11月25日（土）～12月10日（日）
場 所 佐久市立近代美術館
作品締切 平成29年9月10日（日）
- d 第5回地元高校書道部作品発表会
期 間 平成30年2月24日（土）～3月11日（日）

場 所 天来記念館ホール他
 出品数 40点（望月高校、野沢北高校、野沢南高校、蓼科高校、佐久平総合技術高校、小諸高校他）

コ 佐久市立望月歴史民俗資料館

- (ア) 所在地 佐久市望月 247 番地（電話 0267-54-2112）
 (イ) 開設年月 平成 3 年 8 月 1 日
 (ウ) 設置目的 郷土における自然・歴史・民俗等の調査・研究及び、資料の収集を行うとともに、これらの活用を図り、もって教育、学術及び文化の発展に寄与する。
 (エ) 施設の概要 敷地面積 1,968.93 m²
 構造 鉄筋コンクリート造地上 2 階建て
 建築面積 397.88 m²
 建築延面積 703.62 m²
 (オ) 開館時間 9 時～17 時
 (カ) 休館日 毎週月曜日（国民の休日に当たる場合は除く）
 国民の休日の翌日（日曜日、土曜日、又は国民の休日に当たる場合は除く）
 年末年始 12 月 29 日～1 月 3 日

(キ) 入館状況

年 度	24 年度	25 年度	26 年度	27 年度	28 年度
入館者数(人)	4,070	3,470	4,269	5,124	6,454
観覧料(円)	880,010	874,170	971,670	970,720	980,220

(ク) 観覧料

区 分		観覧料(円)			
		個 人		団体(20名以上)	
		単独	天来記念館と共通	単独	天来記念館と共通
常設展示	一 般	300	500	250	400
	高校・大学生	250	400	200	300
	小・中学生	150	250	120	200

(ケ) 主な事業

- a 企画展「郷土の雛人形展」
 期 間 平成 30 年 2 月 17 日（土）～ 3 月 21 日（水）
 内 容 地域の方々より寄贈いただいた雛人形等を、時代別・系統別に展示する。専門家のアドバイスをいただく。変わり雛を借用し、特別展示。
 b 「かわいいおひな様」作り
 期 日 平成 30 年 2 月 3 日（土）
 内 容 小さい布を使って、手のひらに乗る、男女一対のかわいいお手玉雛を

作り、出来上がった作品は『郷土の雛人形展』開催期間中、館内に展示。

- c 機織体験講座 5月～10月に月1回（前期5～7月、後期9～11月に月1回）
- d 望月歴史民俗資料館講座
5月から2月まで月1回（90分間・10月は2回）、うち2回はバスを利用したの
現地視察研修。
収蔵資料を活用しながら、特筆される出来事など佐久市の歴史講座を開催する。
- e 開館記念日事業
期 間 平成29年8月14日（月）～15日（火）
内 容 館内無料開放。8月15日は市民祭「榊祭り」の連携企画として、午後
8時30分まで開館。
- f 企画展 「満蒙開拓の夢と受難の記録」
期 間 平成29年8月2日（水）～8月31日（木）
場 所 望月歴史民俗資料館ホール他
内 容 戦時中の国策、満蒙開拓の虚と実、大陸に渡った人々の夢と終戦によ
る逃避行の様子を資料や写真でたどる
- g 国策紙芝居の上演とお話
期 日 平成29年8月14日（月）
場 所 望月歴史民俗資料館
内 容 戦時中の政策を進めるために、国民に働きかける手段とした紙芝居の
上演と、満蒙開拓に関係したお話
- h 再発見 “終戦の日に、郷土の戦争遺跡をめぐる”
期 日 平成29年8月15日（火）
場 所 信州望月温泉みどりの村
内 容 御牧原北佐久郡連合大運動会跡地、東京芝増上寺の空襲被災石灯籠等
を散策・見学
- i 体験学習 受 付 随時（一人でも可能）
メニュー 「勾玉づくり」、「土器づくり」、「弓矢飛ばし」、「火おこし」、
「土器パズル」他
- J けん玉教室 「資料館で遊ぼう！体験しよう！」
期 日 平成30年1月8日（月）
内 容 けん玉をとおして、親子交流や子どもたちの健全な育成を目指す。
- k もへじさんの子ども遊び会
期 日 平成29年5月24日（水）～6月11日（日）
場 所 望月歴史民俗資料館ホール他
内 容 旧中山道塩名田宿で、子ども遊び塾を開いている清水俊行さん（通称・
もへじさん）の実践を紹介する展示と共に、遊び会を開催。

サ 佐久市川村吾蔵記念館

- (ア) 所在地 佐久市田口 3112 番地（電話 0267-81-5353）
- (イ) 開設年月 平成22年3月30日
- (ウ) 設置目的 川村吾蔵の業績を顕彰し後世に伝えていくとともに、芸術に関する
市民の知識及び教養の向上を図り、創造的活動への参画を通じたさ
まざまな交流の機会を創出し、もって心豊かな市民生活及び活力あ

る社会形成に寄与する。

- (エ) 施設の概要 敷地面積 7,632 m² (五稜郭公園敷地)
 構造 鉄筋コンクリート造平屋
 建築面積 625.52 m²
 建築延面積 517.95 m²
- (オ) 開館時間 9時～17時 多目的室は21時まで
- (カ) 休館日 毎週火曜日 (国民の休日に当たる場合は除く)
 年末年始 12月29日～1月3日
 展示替等による臨時休館

(キ) 入館状況

年 度	24年度	25年度	26年度	27年度	28年度
入館者数(人)	5,199	4,021	4,518	4,243	3,543
観覧料(円)	335,250	307,250	282,100	300,400	226,650

(ク) 観覧料

区分	一 般		高校・大学生		小・中学生	
	個 人	団 体 (20人以上)	個 人	団 体	個 人	団 体 (20人以上)
常設展示 観覧料 (円)	300	250	200	150	100	50

(ケ) 主な事業

- a ワークショップ「ステンドグラス作り」 年1回
 // 「牛の玩具作り」 年1回
- b 郷土の作家展Ⅰ 「高橋正道漆喰鏝絵作品展」
 期 間 平成29年8月5日(土)～8月20日(日)
- c 生誕記念無料開放(生誕日8月17日)
 期 間 平成29年8月12(土)、13日(日)
- d 未来の巨匠展(保育・幼稚園児作品展)
 期 間 平成29年11月25日(土)～12月13日(水)
- e さくぶん連携企画「布で雛人形作り」
 期 日 平成30年2月4日(日)
- f ふるさとデザイン展・卒業制作展
 期 間 平成30年2月22日(木)～3月1日(木)
- g 郷土の作家展Ⅱ 「内藤健吾作品展(仮称)」
 期 間 平成30年3月10日(土)～3月25日(日)
- h 開館記念日無料開放(開館日3月30日)
 期 日 平成30年3月25日(日)

3 文化財

文化財保護法及び文化財保護条例等に基づき、貴重な文化財の保護に努めるとともに、国指定文化財である旧中込学校や龍岡城跡などの有形文化財や、埋蔵文化財出土品などの一般公開、無形民俗文化財実施に対する広報等により、市に対する愛着心の向上を図ります。

また、文化財の様々な活用により、誘客を図ることにより市の活性化にも繋がります。

(1) 文化財保護事業

事業方針

市内には、指定文化財が172件（国指定15件、県指定24件、市指定133件）及び国登録有形文化財が3件あり、特に重要文化財旧中込学校や国史跡龍岡城跡は広く一般に公開しています。これら貴重な文化財等の保護、保存及び活用に努めるとともに、伝統芸能を継承するため、後継者育成を推進します。

ア 指定文化財一覧

指定区分	文化財名	名称	所在地	所有者又は継承者	指定年月日	
国 指 定	1	重要文化財	旧中込学校校舎（附 建築文書3点）	中 込	佐久市	S44.3.12
	2	史 跡	旧中込学校	中 込	佐久市	S44.4.12
	3	史 跡	龍岡城跡	田 口	佐久市	S9.5.1
	4	重要文化財	紙本着色一遍上人絵伝 巻第二	野 沢	金台寺	S9.1.30
	5	重要文化財	紙本墨書他阿上人自筆仮名消息	野 沢	金台寺	S9.1.30
	6	重要文化財	駒形神社本殿（附 棟札4枚）	塚 原	駒形神社	S24.5.30
	7	重要文化財	鉄 鐘	跡 部	藤沢平治	S52.6.11
	8	重要文化財	新海三社神社三重塔	田 口	新海三社神社	M40.8.28
	9	重要文化財	新海三社神社東本社	田 口	新海三社神社	S12.7.29
	10	重要文化財	六地藏幢	入 沢	佐久市	S36.3.23
	11	重要文化財	高良社（旧八幡神社本殿）	蓬 田	八幡神社	S17.12.22
	12	重要文化財	福王寺の木造阿弥陀如来坐像	協 和	福王寺	S25.8.29
	13	重要文化財	真山家住宅	望 月	真山純子	S48.6.2
	14	重要無形民俗文化財	跡部の踊り念仏	跡 部	跡部踊り念仏保存会	H12.12.27
	県 指 定	15	天然記念物	岩村田ヒカリゴケ産地	岩村田	佐久市
16		県 宝	木造阿弥陀如来坐像	岩村田	西念寺	S34.11.9
17		県 宝	木造地藏菩薩半跏倚像	根々井	正法寺	S44.5.15
18		県 宝	版本大般若経	安 原	安養寺	S63.3.24
19		県 宝	貞祥寺三重塔	前 山	貞祥寺	H4.9.10
20		県 宝	木造阿弥陀如来及び両脇侍立像	安 原	安養寺	H6.8.15
21		県 宝	貞祥寺惣門及び山門	前 山	貞祥寺	H15.4.21
22		県 宝	井出家座敷	白 田	井出 温	S50.7.21

指定区分	文化財名	名称	所在地	所有者又は継承者	指定年月日		
県 指 定	23	県 宝	上宮寺梵鐘	田 口	上宮寺	S52. 3. 31	
	24	県 宝	鑄銅箔鍍金花瓶	臼 田	弥勒寺	S61. 3. 27	
	25	県 宝	金剛力士像	田 口	上宮寺	H21. 4. 20	
	26	県 宝	安養寺の木造伝法燈国師坐像	安 原	安養寺	H22. 10. 19	
	27	県 宝	絹本著色愛染明王像	協 和	福王寺	H27. 9. 24	
	28	無形民俗文化財	湯原神社式三番	湯 原	湯原神社式三番保存会	S56. 2. 2	
	29	史 跡	三河田大塚古墳	三河田	柳沢 茂	S37. 7. 12	
	30	史 跡	伴野城跡	野 沢	大伴神社・佐久市	S40. 4. 30	
	31	史 跡	根井氏館跡	根々井	正法寺	S40. 7. 29	
	32	史 跡	北高禪師墓碑	岩村田	龍雲寺	S44. 10. 2	
	33	史 跡	岩尾城跡	鳴 瀬	個人39人	S46. 5. 27	
	34	史 跡	平賀氏城跡	常 和	個人37人	S46. 5. 27	
	35	史 跡	大井城跡（王城・黒岩城）	岩村田	個人34人	S46. 5. 27	
	36	史 跡	五郎兵衛用水跡	望月・浅科	佐久市・国土交通省	S58. 12. 26	
	37	天然記念物	王城のケヤキ	岩村田	荒宿十二社	S61. 3. 27	
	38	天然記念物	広川原の洞穴群	田 口	禪昌寺・市川栄三郎	S51. 3. 29	
	39	天然記念物	臼田トンネル産の古型マンモス化石	取出町	佐久市	H25. 3. 25	
	市 指 定	40	有形文化財	金台寺の鉦	野 沢	金台寺	S46. 10. 1
		41	有形文化財	竹田の鉦（一）	根 岸	工藤光吉	S46. 10. 1
42		有形文化財	竹田の鉦（二）	根 岸	工藤文武	S46. 10. 1	
43		有形文化財	平賀村中善寺大般若経	平 賀	中善寺	S49. 12. 1	
44		有形文化財	下桜井村寛永の五人組帳	桜 井	臼田繁雄	S49. 12. 1	
45		有形文化財	永禄十一年上原筑前御恩御檢地帳	瀬 戸	柳沢 讓	S49. 12. 1	
46		有形文化財	平尾大社本殿	上平尾	平尾大社	S49. 12. 1	
47		有形文化財	取出町百番観音	取出町	取出町区	S49. 12. 1	
48		有形文化財	桃源院木造地藏菩薩坐像	鳴 瀬	桃源院	S49. 12. 1	
49		有形文化財	大沢村旧長命寺仁王堂應永在銘石柱	大 沢	長命寺	S54. 9. 25	
50		有形文化財	曆應在銘板碑	中 込	正楽寺	S57. 3. 1	
51		有形文化財	龍雲寺の中世文書	岩村田	龍雲寺	S62. 10. 20	
52		有形文化財	安養寺の中世文書	安 原	安養寺	S62. 10. 20	
53		有形文化財	上直路遺跡出土遺物	志 賀	佐久市	S62. 10. 20	
54		有形文化財	東一本柳古墳出土遺物	志 賀	佐久市	S62. 10. 20	
55		有形文化財	北西ノ久保遺跡出土の埴輪	志 賀	佐久市	S62. 10. 20	
56		有形文化財	周防畑B遺跡出土遺物	志 賀	佐久市	S62. 10. 20	

指定区分	文化財名	名称	所在地	所有者又は継承者	指定年月日	
市 指 定	57	有形文化財	中道遺跡出土遺物	志 賀	佐久市	S62.10.20
	58	有形文化財	瀧ノ峯古墳群出土遺物	志 賀	佐久市	S62.10.20
	59	有形文化財	後沢遺跡出土遺物	志 賀	佐久市	S62.10.20
	60	有形文化財	大井法華堂修験関係文書	岩村田	大井道也	H1.11.6
	61	有形文化財	木造愛染明王坐像および脇侍木造両界大日如来坐像	志 賀	法禪寺	H1.11.6
	62	有形文化財	旧大沢小学校	大 沢	佐久市	H8.6.6
	63	有形文化財	倉沢薬師堂(附 宮殿、石造薬師如来立像、加舎白雄自筆奉納俳額)	前 山	貞祥寺	H10.4.30
	64	有形文化財	岩村田若宮神社祇園社神輿	岩村田	荒宿区	H24.6.28
	65	有形文化財	正法寺多層塔	根々井	正法寺	H10.12.28
	66	有形文化財	相沢寺仏面	白 田	相沢寺	S48.3.10
	67	有形文化財	田野口藩陣屋日記	白田文化センター	佐久市	S50.11.22
	68	有形文化財	湯原神社青銅鰐口	湯 原	湯原神社	S52.3.31
	69	有形文化財	大宮諏訪神社青銅鰐口	入 沢	大宮諏訪神社	S52.3.31
	70	有形文化財	信濃奇勝録版木	白 田	井出克征	S52.3.31
	71	有形文化財	滝秩父札所観音石仏	湯 原	湯原区	S53.2.17
	72	有形文化財	水落観音町石石仏	田 口	水落山観音院	S53.2.17
	73	有形文化財	相沢寺平鉦	白 田	相沢寺	S54.3.31
	74	有形文化財	弥勒寺板碑	白 田	弥勒寺	S54.3.31
	75	有形文化財	医王寺板碑	白 田	医王寺	S54.3.31
	76	有形文化財	御魂代石	田 口	新海三社神社	S55.3.31
	77	有形文化財	岩水秩父札所観音木像	平 林	岩水区	S55.3.31
	78	有形文化財	大宮諏訪神社石棒	入 沢	大宮諏訪神社	S57.4.1
	79	有形文化財	解体人形	田 口	小林美和子	S57.4.1
	80	有形文化財	磨崖石仏群	三 分	三分区	S58.3.25
	81	有形文化財	嫗の石像	下小田切	下小田切区	S58.3.25
	82	有形文化財	大日宝塔	三 分	遍照寺	S58.3.25
	83	有形文化財	丸山家中世古文書	田 口	丸山楨太	S58.3.25
	84	有形文化財	新海三社神社中世古文書	田 口	新海三社神社	S58.3.25
	85	有形文化財	小太刀古狐丸	入 沢	日向廣邦	S60.3.28
	86	有形文化財	地獄極楽図	白 田	弥勒寺	S62.3.25
87	有形文化財	入沢焼茶壺	白田文化センター	佐久市	S63.4.18	
88	有形文化財	物部の銅印	清 川	上原政彦	H5.7.1	
89	有形文化財	蔵手刀	白田文化センター	佐久市	H5.7.1	
90	有形文化財	鍔帯具	白田文化センター	佐久市	H5.7.1	

指定区分	文化財名	名称	所在地	所有者又は継承者	指定年月日	
市 指 定	91	有形文化財	山宮家中世古文書	田 口	山宮博子	H8. 5. 1
	92	有形文化財	龍岡藩高札場	田 口	佐久市	H9. 4. 1
	93	有形文化財	日影堂百番観音木像	臼 田	医王寺	H9. 4. 1
	94	有形文化財	吉祥寺山門	入 沢	吉祥寺	H10. 4. 1
	95	有形文化財	薬師堂薬師三尊像	入 沢	日向一族	H10. 4. 1
	96	有形文化財	泉龍院涅槃図	中小田切	泉龍院	H12. 3. 27
	97	有形文化財	磨崖青面金剛	田 口	大工原一彦	H14. 3. 6
	98	有形文化財	新海三社神社中本社・西本社	田 口	新海三社神社	H14. 3. 6
	99	有形文化財	大宮諏訪神社本殿	入 沢	大宮諏訪神社	H15. 3. 6
	100	有形文化財	三条神社本殿	入 沢	三条区	H15. 3. 6
	101	有形文化財	矢島の五輪塔	矢 島	宝泉寺	S25. 12. 1
	102	有形文化財	五輪塔群	塩名田	塩名田区	S47. 8. 1
	103	有形文化財	山の神石祠	御馬寄	御馬寄区	S56. 8. 1
	104	有形文化財	石仏十王像	御馬寄	御馬寄区	S56. 8. 1
	105	有形文化財	矢島道祖神	矢 島	矢島区	S62. 10. 1
	106	有形文化財	長念寺の木造阿弥陀如来立像及び胎内文書	甲	長念寺	H9. 2. 20
	107	有形文化財	八幡神社の算額	八 幡	八幡神社	H9. 2. 20
	108	有形文化財	八幡神社の瑞垣門	八 幡	八幡神社	H9. 2. 20
	109	有形文化財	八幡神社の隨身門	八 幡	八幡神社	H9. 2. 20
	110	有形文化財	八幡神社の本殿	八 幡	八幡神社	H9. 2. 20
	111	有形文化財	百番観音石仏群	春 日	飯塚宗治	S61. 9. 10
	112	有形文化財	市川家の石造大日如来	布 施	市川 豊	S61. 9. 10
	113	有形文化財	城光院の石造庚申塔	望 月	城光院	S61. 9. 10
	114	有形文化財	城光院の石造十王像	望 月	城光院	S61. 9. 10
115	有形文化財	城光院の石造宝篋印塔	望 月	城光院	S61. 9. 10	
116	有形文化財	万治の石造大日如来	協 和	比田井良嗣	S61. 9. 10	
117	有形文化財	福王寺の石造庚申塔	協 和	福王寺	S61. 9. 10	
118	有形文化財	福王寺の木造日光菩薩立像	協 和	福王寺	S61. 9. 10	
119	有形文化財	福王寺の木造月光菩薩立像	協 和	福王寺	S61. 9. 10	
120	有形文化財	福王寺の木造雨宝童子立像	協 和	福王寺	S61. 9. 10	
121	有形文化財	福王寺の木造毘沙門天立像	協 和	福王寺	S61. 9. 10	
122	有形文化財	月輪寺跡の石造笠塔婆	印 内	印内区	S61. 9. 10	
123	有形文化財	天神の元祿の石造双体道祖神	協 和	天神区	S61. 9. 10	
124	有形文化財	入布施の石造片手合掌双体道祖神	布 施	入布施区	S61. 9. 10	

指定区分	文化財名	名称	所在地	所有者又は継承者	指定年月日	
市 指 定	125	有形文化財	牧布施の石造庚申塔	布 施	牧布施区	S61.9.10
	126	有形文化財	不動明王立像	春 日	蓮華寺	H20.6.13
	127	有形文化財	立鼓柄刀	中 込	佐久市	H28.12.22
	128	無形民俗文化財	岩村田祇園におけるお船様祭り	岩村田	荒宿区	S58.9.1
	129	無形民俗文化財	鳥追い祭り	甲	鳥追い祭り保存会	H9.2.20
	130	無形民俗文化財	岩下の踊り念仏	春 日	岩下踊り念仏保存会	S61.9.10
	131	無形民俗文化財	根神社の式三番叟	春 日	根神社式三番叟保存会	S61.9.10
	132	無形民俗文化財	榊祭	望 月	望月区	S61.9.10
	133	無形民俗文化財	春日本郷地区道祖神祭り	春 日	春日本郷地区	H10.2.20
	134	史 跡	大梅禪師墓碑	内 山	正安寺	S45.10.1
	135	史 跡	鶉縄沢端一里塚東塚	岩村田	関口芳幸	S45.10.1
	136	史 跡	安原大塚古墳	安 原	英多神社	S45.10.1
	137	史 跡	北西ノ久保の石造塔婆群	岩村田	信州短期大学	S49.12.1
	138	史 跡	正楽院の供養塔	平 賀	長福寺	S49.12.1
	139	史 跡	前山城跡	前 山	個人11人	S56.4.23
	140	史 跡	瀧ノ峯古墳群	根 岸	個人6名	S62.10.20
	141	史 跡	後沢遺跡	小宮山	佐久市	S62.10.20
	142	史 跡	蛇塚古墳	臼 田	佐久市	S47.5.5
	143	史 跡	幸神古墳群	田 口	新海三社神社	S47.5.5
	144	史 跡	西の窪19号古墳	入 沢	桜井やす	S47.5.5
	145	史 跡	塩名田本陣跡	塩名田	丸山良一	S25.12.1
	146	史 跡	御馬寄古城跡	御馬寄	山浦幸之助外	S25.12.1
	147	史 跡	土合一号古墳	甲	金箱 保	S25.12.1
	148	史 跡	火の雨塚古墳	桑 山	寺尾福丸	S25.12.1
	149	史 跡	虚空蔵のろし台跡	矢 島	八幡神社	S25.12.1
	150	史 跡	舟つなぎ石	塩名田千曲川河川敷	国土交通省	S25.12.1
	151	史 跡	野馬除け柵跡	御牧原	個人所有	S35.8.15
	152	史 跡	中山道一里塚跡	甲	山本武広	H9.2.20
	153	史 跡	八幡宿本陣跡	八 幡	小松勇夫	H9.2.20
	154	史 跡	兜山古墳	八幡・蓬田	依田 仁	H16.11.24
	155	史 跡	下吹上遺跡	協 和	佐久市	S61.9.10
	156	史 跡	中山道	布施・望月・茂田井	佐久市	S61.9.10
	157	史 跡	王塚古墳	協 和	比田井区	S61.9.10
	158	名 勝	皎月原	小田井	佐久市	S53.2.1

指定区分	文化財名	名称	所在地	所有者又は継承者	指定年月日	
市 指 定	159	天然記念物	白山神社イチイの古樹	常 和	白山神社	S45. 10. 1
	160	天然記念物	野沢町の女男木	野 沢	大伴神社	S46. 10. 1
	161	天然記念物	チョウゲンボウ	伴野・鳴瀬	—	S53. 2. 1
	162	天然記念物	お神明の三本松	上小田切	上小田切西区	S47. 5. 5
	163	天然記念物	入沢風穴	入 沢	三石嗣佳	S48. 3. 10
	164	天然記念物	黒沢家 コナラ	湯 原	黒沢家	H16. 2. 13
	165	天然記念物	児落場峠天然カラマツ	入 沢	佐久市	H16. 2. 13
	166	天然記念物	関所破りの桜	甲	市川恒世	S44. 5. 15
	167	天然記念物	勝手神社のケヤキの木	御馬寄	勝手神社	H15. 10. 30
	168	天然記念物	山の神のコナラ群	春 日	春日財産区	H9. 3. 14
	169	天然記念物	小野山家のエドヒガン	春 日	小野山駿吉	H9. 3. 14
	170	天然記念物	蓮華寺のスギ	春 日	蓮華寺	H9. 3. 14
	171	天然記念物	大井家のエドヒガン	協 和	大井誉敬	H9. 3. 14
	172	天然記念物	福王寺のヒイラギ	協 和	福王寺	H9. 3. 14

イ 国登録有形文化財

指定区分	文化財名	名称	所在地	所有者又は継承者	登録年月日	
国 登 録	1	建 造 物	武重本家酒造及び武重家住宅	茂田井	武重徳衛	H12. 4. 21
	2	建 造 物	市川家住宅主屋と土蔵	中 込	市川平八郎	H17. 6. 17
	3	建 造 物	佐藤家住宅主屋 他	協 和	佐藤正臣	H23. 10. 28

ウ 国史跡・重要文化財 旧中込学校及び資料館

位置 佐久市中込1877番地

電話 0267-62-7845 (管理事務所)

(ア) 建物の歴史

明治 8年 4月20日 着工
 明治 8年12月25日 竣工
 昭和41年 1月27日 長野県宝指定
 昭和44年 3月12日 重要文化財指定
 昭和44年 4月12日 国史跡指定
 昭和46年 8月 1日 保存解体修理着手
 昭和48年 6月30日 保存解体修理終了
 平成 7年1月～12月 保存修理事業
 平成25年11月～平成27年6月 防災修理整備事業

(イ) 概要

明治5年(1872)学制発布に伴い下中込村、今井村及び三河田村の三村の組合立として、明治6年(1873)9月に小林寺を仮校舎にあて、「成知学校」が設立されました。

明治7年(1874)に校舎新築を決定し、翌明治8年(1875)2月に建設位置を決定、用地買収を行い、同年4月に工事着手、同年12月に落成、同日移転開校しました。

旧中込学校は我が国に現存する擬洋風学校として、最も古い学校建築物のひとつです。
 明治9年(1876)5月には校名を「第6大学区第17中学区第7番中込学校」と改称し、
 大正8年(1919)の新校舎建築まで使用され、その後は、昭和43年(1968)まで市役所分
 室などに転用されました。

建築費用(6,098円51銭8厘)は、ほとんどを村内全戸及び近隣の篤志者による寄
 付金でまかない、設計及び建築は地元下中込村出身で明治2年(1869)から4年余り渡米し
 て西洋建築を学んだと伝えられている市川代治郎に請負わせ、最新の洋式建築が取り入れら
 れました。

中央の八角の塔の天井から太鼓を吊るして時を告げたことから「太鼓楼」また、窓にガラ
 スを使用したことから「ギヤマン学校」とも呼ばれ、当時は見学者が後を絶たなかったとい
 われています。

昭和41年(1966)に長野県宝、昭和44年(1969)には重要文化財及び国史跡の指定を
 受け、建築関係文書3点も附帯指定されています。

昭和46年(1971)から昭和48年(1973)まで解体復元工事、平成7年(1995)に保存
 修理工事、平成25年(2013)から平成27年(2015)まで耐震補強及び部分修理工事を実
 施しました。

(ウ) 構造及び形式

木造二階建 寄棟造 妻入 棧瓦葺 八角塔屋付
 本屋：間口7間(12.8m) 奥行11間(20.0m) 高さ5丈8尺(17.6m)
 1階81坪(267.5㎡) 2階77坪(254.3㎡)
 1階は玄関ポーチ、生徒控所、小使部屋、宿直室、第一教場、講堂があり、2階は中央に
 廊下をとり、前面にベランダを付し、南側3室、北側3室である。
 太鼓楼は、八角で各辺1.06m、二階の中央階段から上る。

(エ) 開館時間

4月～10月：午前9時から午後5時まで
 11月～3月：午前9時から午後4時まで

(オ) 休館日

- a 毎週月曜日
- b 国民の祝日の翌日(祝日が月曜日のときはその翌日)
- c 年末年始(12月29日～1月3日)

(カ) 観覧料

区 分	一 般		学 生 等			
	個人	団体 (20人以上)	大学生・高校生		中学生・小学生	
			個人	団体 (20人以上)	個人	団体 (20人以上)
観覧料	250円	200円	150円	120円	120円	100円

(キ) 旧中込学校及び資料館年度別観覧者一覧

	公開日数	一 般	大学・高校生	中学・小学生	計	備考
平成24年度	309日	5,811人	86人	1,669人	7,566人	
平成25年度	293日	6,266人	96人	1,597人	7,959人	3/17から休館
平成26年度	0日	防災修理整備工事のため休館				
平成27年度	206日	4,137人	90人	550人	4,777人	7/28から公開再開
平成28年度	308日	5,034人	81人	1,045人	6,160人	

※ 防災修理整備工事のため、平成26年3月17日から平成27年7月27日まで休館

エ ガソリンカー及び蒸気機関車（旧中込学校資料館南に公開展示 見学無料）

(ア) ガソリンカー「キホハニ56号」

JR小海線の前身佐久鉄道で昭和5年（1930）から県下で初めて使用され、第2次世界大戦まで活躍しました。

(イ) 蒸気機関車「SL：C56 101号」

C56型蒸気機関車は、昭和10年（1935）にC12型の改良型として164両が製造され、全長14.3m、高さ3.9mで出力505馬力、最高速度75km/hの性能でした。

小海線を走るC56型蒸気機関車は、昭和10年（1935）小海線全線開通とともに配置され、以後「高原のポニー（仔馬）」と呼ばれ人々に親しまれましたが、昭和47年（1972）12月に鉄道からその姿を消しました。

オ 島崎藤村旧宅（前山 貞祥寺敷地内）

藤村（本名：春樹 1872～1943）が、明治32年（1899）4月小諸義塾教師として小諸へ赴任してきてから明治38年（1905）4月同教師を辞するまでの6年間をこの家で過ごしました。

この家は、大正9年（1920）に本間邸の一部として佐久市前山南へ移転されましたが、藤村生誕100年を迎えた昭和47年（1972）に、本間氏をはじめとする関係者の理解と協力に基づき、昭和48年（1973）から昭和49年（1974）に解体復元工事を行い、現在に至っています。

4月下旬から10月下旬まで一般公開しています。

(ア) 構造概要 木造茅葺平屋建 35.5坪（117.3㎡）

(イ) 開館時間 午前9時30分から午後3時30分まで

(ウ) 休館日 毎週月曜日及び木曜日（祝日のときはその翌日）

(エ) 観覧料 無料

(オ) 島崎藤村旧宅年度別観覧者一覧

年 度	平成24年度	平成25年度	平成26年度	平成27年度	平成28年度
公開日数	149日	149日	149日	149日	147日
観覧者数	1,867人	1,715人	1,977人	2,479人	2,316人

カ 国史跡 龍岡城跡

位置 佐久市田口3000番地1外

藩主 松平乗謨（大給 恒）

〔奥殿藩、文久3年田野口藩、明治元年龍岡藩となる〕

〔明治元年に「大給」明治2年に「恒」と改名〕

(ア) 築城の概要

この城を築いたのは、大給松平最後の11代目藩主松平乗謨であります。

乗謨の松平家は、家康から5代前の親忠の時に分家した徳川の一族で大給松平といわれています。代々三河の奥殿（愛知県岡崎市）に本領を置き、奥殿に4千石の領地のほか、摂津、河内、丹波の3ヶ国に1万2千石を持っていました。宝永元年（1704）に3ヶ国の1万2千石が、信州佐久に移されて以来160年間、佐久には陣屋を置いて統治していました。

文久2年（1862）に、幕府は参勤交代制の緩和政策をとり、妻子を帰国させることにしました。当時の情勢は薩長を中心とする幕府打倒の動きがあり、東海道に面した三河の奥殿藩のような小藩は、両勢力の対立の中では危険が多く、家族を国元に帰すには奥殿より佐久の方が安全であること等から信州への本領替えを決意しました。

文久3年（1863）に本領替えの許可があり、翌元治元年（1864）に着工し、足掛け4年、

慶応3年(1867)に新陣屋「五稜郭」が完成しました。

乗謨は、学才識見ともに優れた藩主であり、幕府の陸軍奉行、老中格、陸軍総裁などの要職につきました。また、開国論者であり洋学に詳しく、練兵は他藩に先んじてフランス式を採用していました。

このため築城にあたっては、フランスのヴォーバン元帥が考案したといわれる星形稜堡の洋式築城法で築城されました。石垣工事には、洋式築城の経験がある高遠藩から棟梁と石工60人を招きました。日本で最後に完成した城で、函館五稜郭とともに日本に二つしかない五つの角をもつ星形稜堡の洋式の城であります。

明治4年(1871)の廃藩とともに新陣屋五稜郭の土地、建物はほとんど処分されました。

大広間、書院、東通用門、薬医門は買い取られて市内に残っています。

お台所は、引き取り手がなく、明治5年(1872)の学制発布により、学校としての使用申請が認められたため、唯一の遺構として残されています。明治8年(1875)から学校として内部を改造して使用され、昭和4年(1929)に現在地に移され、昭和35年(1960)から昭和36年(1961)にかけ半解体復元工事が行われました。

堀は、いつしか埋められ畑に変わり、桑の木が一面に植えられていましたが、昭和7年(1932)に堀をもう一度掘り起こそうと旧田口村の人たちが村を挙げて復元にとりかかり、昭和8年(1933)にもとの姿を取り戻し、翌昭和9年(1934)5月1日に国史跡に指定されました。

(イ) 築城の概要

総面積	20,175坪(66,694㎡)
内城	5,640坪(18,645㎡)
外城	14,535坪(48,049㎡)
堀幅	4間(7.27m)
	大手門前 5間(9.09m)
土塁	高さ 7尺5寸(2.27m)
	巾 4間(7.27m)
周囲堀	長さ 375間(682m)
	深さ 1丈2尺(3.64m)
総費用	4万円余
普請奉行	家老 出井勘之進

(ウ) 龍岡城跡保存管理計画の推進

平成23～24年度に策定した「史跡龍岡城跡保存管理計画書」の方針に基づき、関係機関との協議を行いながら、石垣や土塁等の建造物の保存管理、修理に努めていきます。

キ 動画等による周知及び活用

市内文化財を紹介した動画の配信による周知を図るとともに、旧中込学校等の文化財における写真撮影会等の誘致により文化財の活用を図っていきます。

(2) 文化財調査事業

事業方針

国民共有の財産であると同時に、地域の歴史と文化に根ざした歴史的遺産である埋蔵文化財の保護・保存及び調査・研究を行い、その成果を出土品の展示や説明会等を通じて広く公開することにより、市民の文化財に対する理解を深めるとともに、文化財愛護精神の高揚を図ります。

ア 埋蔵文化財の状況

埋蔵文化財は、文化財保護法で「土地に埋蔵されている文化財」と定義されています。

①集落址、遺物散布地等 855箇所

②城館跡 96箇所

③古墳、横穴、塚 221箇所

の合計1,172箇所の遺跡を数えているが、これは平坦部のみで、今後山間部における詳細分布調査が進むと、新たに遺跡が発見される可能性があります。

イ 平成28年度実施概要

(ア) 埋蔵文化財調査

No.	遺跡名	所在地	開発事業	調査概要
1	家浦遺跡Ⅱ	下小田切	県道築造	弥生～中世の集落跡
2	下芝宮遺跡Ⅵ	長土呂	集合住宅建築	古墳～平安時代の集落跡
3	下曾根遺跡Ⅹ	小田井	社屋建築	古墳・奈良・平安時代の集落跡
4	上久保田向遺跡Ⅷ	岩村田北	社屋建築	平安時代の集落跡
5	宮の上遺跡Ⅵ	三河田	工場建設	平安時代の集落跡
6	南上北原遺跡Ⅱ	長土呂	宅地造成	奈良・平安時代の集落跡
7	南近津遺跡Ⅲ他	長土呂	土地区画整理	弥生時代後期～中世の集落跡
8	藤ヶ城跡Ⅱ・Ⅲ	岩村田	小学校改築	古墳～平安時代の集落跡
9	市内遺跡発掘調査	市内一円	開発事業に先立つ試掘確認調査107件、工事立会199件	
10	出土遺物保存処理		鉄製品58点、青銅製品1点	

受託事業6件(No.1～6)、市関係事業2件(No.7～8)の他、国庫補助事業として試掘確認調査107件、工事立会199件(No.9)、出土遺物保存処理69点(No.10)を実施しました。

(イ) 展示

a 文化振興課文化財事務所「展示室」(志賀事務所)

市内の各遺跡より出土した旧石器時代から中世までの主な出土品約200点を常設展示。

年 度	市 内	県 内	県 外	計
平成24年度	162	0	9	171
平成25年度	198	1	0	199
平成26年度	231	23	11	265
平成27年度	205	6	12	223
平成28年度	281	7	58	346

b 臼田文化センター

展示替えにより近津土地区画整理事業に伴う発掘調査により出土した弥生土器、和同開珎等を展示。その他、臼田地域からの出土品を常設展示。

c 望月歴史民俗資料館

日本で初めて発見された石積みのある柄鏡形敷石住居跡の復元住居や、望月地域からの出土品を常設展示。

d 佐久平浅間小学校

校舎新築に伴う発掘調査による出土品の一部を図書館に常設展示。

e 岩村田小学校

校舎改築に伴う発掘調査による出土品の一部を図書館に常設展示。

(ウ) 教室・講座

a 子どもも大人も考古学教室

実施期日	場 所	参加者及び内容
5月14日(土)	文化財事務所	小学生・中学生・保護者 74名 「勾玉づくり」「土器接合体験」「展示室見学」
8月10日(水)	文化財事務所	小学生・中学生・保護者 109名 「勾玉づくり」「土器接合体験」「展示室見学」「文化財事務所見学」

b 歴史講座

公民館等各種団体からの要請により、市内で行った発掘調査の成果を中心とした歴史講座を開催しました。

実施回数：8回、延べ参加者数：491名

c 小学校への出前講座・出土品の貸し出し

学校名・学年	実施期日	実施内容
望月小学校 6年1組・2組	5月26日(木)	「望月の縄文時代の人々の暮らし」 望月地域の遺跡の説明、実物の土器・石器を手に取りながら観察、下吹上遺跡現地見学
泉小学校 4年	7月22日(金)	「総合（泉の時間）の調べ学習」 佐久市内遺跡出土遺物4点、後沢遺跡の住居址写真1点の貸出し

ウ 平成29年度実施計画

(ア) 埋蔵文化財調査

市関係事業6件、県等からの受託事業4件、民間事業者等に対する試掘確認調査・工事立会約300件を見込む他、国庫補助事業として出土遺物保存処理を計画しています。

(イ) 展示

a 市内展示施設

文化振興課文化財事務所「考古遺物展示室」では、市内の各遺跡から出土した氷河期から奈良・平安時代までの主な出土品170点余を常設展示しています。

「考古遺物展示室」は平日の午前9時から午後5時まで、無料で公開しています。

また、臼田文化センター、望月歴史民俗資料館、佐久平浅間小学校、岩村田小学校での常設展示を継続します。

b 教室・講座・出土品の貸し出し

名 称	実施期日	参加者及び内容
佐久市のお宝展&子どもも大人も考古学教室	8月11日(金) 8月12日(土)	一般 「考古遺物展示室見学」「土器接合体験」「土器・石器と記念写真」「プロモデラー作品展示」 小学生・中学生・保護者 「勾玉づくり」「佐久市の歴史のお話し」
歴史講座	9月20日(水) 2月下旬	一般 「佐久3万年の歴史」
出前講座「佐久市まちづくり講座」メニュー	随時	各種団体 「佐久市内における発掘調査の成果」
出前講座「社会科学習」	随時	市内 小・中学校 「佐久市の歴史学習」「出土品の貸出し」

佐久市の遺跡と歴史年表

B, C=紀元前 A, D=紀元後

時代	年代	主なできごと	佐久市の主な遺跡	
旧石器時代	30000		立科F遺跡(前山) 八風山Ⅱ遺跡群(香坂)	
	14000	細石器文化	天神尾根遺跡(志賀)	
	12000		八風山遺跡群(香坂)	
縄文時代	草創期	土器の使用開始	寺畑遺跡群(猿久保)	
	早期	7000	寄山遺跡(志賀・瀬戸)	
	前期	5000		榛名平遺跡(根岸) 御所平遺跡(内山)
			土偶信仰が隆盛 〈青森三内丸山遺跡〉	寄山遺跡(志賀・瀬戸)、中村遺跡(根岸) 平石遺跡(協和)、鶉ヲネ遺跡(香坂)
	中期		縄文のビーナス(茅野市)	大奈良遺跡(田口)、下吹上遺跡(協和)
	後期	2000		滝の下遺跡(前山)
	晩期	1000	稲作技術の伝播	
弥生時代	前期	300	金属製品の伝播	東五里田遺跡(野沢) 下信濃石遺跡(岩村田)
	中期	B.C100		
		0	弥生人面付土器(一本柳遺跡群) 倭国女王後漢に朝貢、金印を受ける(57) 〈佐賀吉野ヶ里遺跡〉	深堀遺跡(瀬戸) 北西ノ久保遺跡(岩村田)、根々井芝宮遺跡(根々井) 西一本柳遺跡(岩村田)、川原端遺跡(鳴瀬) 直路遺跡(長土呂)
	後期	200		上直路遺跡(長土呂)、周防畑B遺跡(長土呂) 後家山遺跡(平賀)、西一里塚遺跡(平塚)
	300	卑弥呼魏に奴隷・布などを朝貢、金印・銅鏡などを受ける(239)	後沢遺跡(小宮山)、舞台場遺跡(根岸) 榛名平遺跡(根岸)、下小平遺跡(岩村田)	
古墳時代	前期	400	国内統一 大型の前方後円墳出現 埴輪の隆盛	瀧の峯古墳群(根岸)、中仲田遺跡(長土呂) 腰巻遺跡(上平尾) 北西ノ久保遺跡(岩村田)、砂原遺跡(塩名田) 市道遺跡(野沢)
	中期	500		下聖端遺跡(長土呂)、後家山2号古墳(平賀) 三河田大塚古墳、安原大塚古墳
		600	仏教・漢字の伝来 聖徳太子摂政(593)	聖原遺跡(長土呂)、樋村遺跡(平賀)
	後期	700	十七条憲法制定(603) 大化の改新(645)	蛇塚古墳(安原)、山ノ神古墳(協和) 長峰古墳群(内山)、土合古墳(甲) 石附窯址(根岸)

時代	年代	主なできごと	佐久市の主な遺跡
奈良時代	700	平城遷都(710)	前田遺跡(小田井)、聖原遺跡(長土呂) 西一本柳遺跡(岩村田) 市道遺跡(三塚)、原遺跡(田口)
平安時代	前期	800 平安遷都(794)	鋳物師屋遺跡(小田井) 前田遺跡(小田井)
	中期	900 荘園整理令(902) 承平・天慶の乱(935)	聖原遺跡(長土呂) 上の城遺跡(岩村田) 深堀遺跡(瀬戸)
		1000 前九年の役(1051) 後三年の役(1083)	宮の上遺跡(横和) 根々井芝宮遺跡(根々井) 下万助遺跡(上平尾)
後期	保元の乱(1156) 源頼朝・木曾義仲挙兵(1180)	地ヶ入遺跡(志賀) 上久保田遺跡(岩村田)	
鎌倉時代	1200	頼朝征夷大將軍(1192)	柳堂遺跡(岩村田)、内西浦遺跡(岩村田)
	1300	鎌倉幕府滅亡(1333)	観音堂遺跡(岩村田)、梨の木遺跡(中込)
南北朝		足利尊氏征夷大將軍(1337)	北西ノ久保石造塔婆群(岩村田) 下信濃石遺跡(岩村田)、権現平遺跡(安原) 番屋前遺跡(猿久保)、大井城跡(岩村田)
室町時代	1400	南北朝統一(1392)	榛名平遺跡(根岸) 前藤部遺跡(小田井) 前田遺跡(小田井)
戦国時代	1500	応仁の乱(1467) 川中島の戦(1553)	白岩城跡Ⅰ・Ⅱ(上平尾) 金井城跡(小田井) 野沢館跡(野沢)、坪の内遺跡(内山)
	1600	関が原の戦(1600)	地ヶ入砦址(志賀)
江戸時代	1700	徳川家康征夷大將軍(1603)	薬師寺遺跡(原) 榛名平遺跡(根岸)
	1800		内西浦遺跡Ⅱ(岩村田) 龍岡城跡(田口)
明治時代	1900		

4 社会体育

事業方針

市体育施設の適正な維持管理を図りながら、市民一人ひとりが生涯を通じて、楽しく参加できるスポーツを身につけ、スポーツを通じて健康な心とからだをつくれるよう、各種スポーツ大会や教室等を開催し、スポーツの振興を図ります。

平成 29 年度のスポーツに関する計画及び平成 28 年度実績並びに体育施設の状況は次のとおりです。

(1) スポーツ大会・スポーツ教室等の状況

ア 平成 29 年度スポーツ大会予定

NO	大会名称	開催期日	会 場
1	第50回佐久市強歩大会	4/22 (土) ～ 23 (日)	葦崎小学校 ～佐久市総合体育館
2	第13回佐久市壮年ソフトボール大会 (リーグ戦)	5/14 (日) ～ 8月末	千曲川スポーツ交流広場他
3	第13回佐久市民ゴルフ大会	5/28 (日)	サニーカントリークラブ
4	第25回佐久市・和光市スポーツ交流会	6/ 3 (土)	佐久市総合体育館ほか
5	第12回佐久市ママさんバレーボール大会	7/ 2 (日)	佐久市総合体育館
6	第13回佐久市少年野球大会	7/22 (土) ～23 (日)	千曲川スポーツ交流広場 浅科総合グラウンド
7	第13回佐久市少女ミニバス大会	7/22 (土)	佐久市総合体育館
8	第8回abn佐久市ジュニアゴルフ大会	8/10 (木)	サニーカントリークラブ
9	第13回佐久市寿ゲートボール大会	8/28(月)	駒場公園多目的広場
10	第13回佐久市マレットゴルフ大会	9/ 3 (日)	駒場公園 マレットゴルフ場
11	第23回佐久市望月強歩大会	9/10 (日)	望月総合体育館
12	第11回佐久市プラチナ寿ママさんバレー大会	10/ 4 (水)	佐久市総合体育館
13	第27回佐久市ハーフマラソン大会	10/15 (日)	佐久総合運動公園 陸上競技場発着
14	第13回佐久市少年少女サッカー大会	10/21 (土)	佐久総合運動公園 陸上競技場ほか
15	第34回佐久市・静岡市親善スポーツ交流大会	10/28 (土) ～29 (日)	佐久市総合体育館ほか
16	第11回佐久市小学生駅伝大会	11/19 (土)	佐久総合運動公園 陸上競技場
17	第13回佐久市小学生ドッジボール大会	11/25 (土)	佐久市総合体育館
18	第13回市民元旦マラソン大会	1/ 1 (月)	佐久総合運動公園 陸上競技場発着

NO	大会名称	開催期日	会 場
19	第51回佐久市民スケート大会兼第29回銀河連邦星のまちスピードスケート親善大会	1/ 3 (火)	松原湖高原 スケートセンター
20	第13回佐久市民スキー大会	3月上旬	佐久スキーガーデン パラダ
21	体協主催 市民体育祭等36大会	通年	市内各所

イ スポーツイベント

NO	大会名称	開催期日	会 場
1	少年相撲教室	6/24 (土)	佐久市営武道館
2	ハーフマラソン大会事前クリニック	8月上旬	佐久総合運動公園 陸上競技場発着
3	宝くじスポーツフェア はつらつままさんバレーボール i n 佐久	8/26 (土) ～27 (日)	佐久市総合体育館

ウ 平成 29 年度佐久市スポーツ教室予定

No.	教室名	対象	月日			曜日	回数	会場
			4/15	～	6/17			
1	レスリング	5歳～小学6年生	4/15	～	6/17	土	10回	佐久市総合体育館
2	空手	小学生～一般	4/13	～	6/29	木	10回	佐久市営武道館
3	ヨガ(昼間)	一般	4/20	～	8/17	隔週 木	10回	佐久市総合体育館 (小体育室)
4	ゴルフ	小学4年生～一般	5/10	～	6/9	水・ 金	10回	佐久平CC練習場
5	少林寺拳法	5歳～一般	5/9	～	6/9	火・ 金	10回	臼田武道館
6	卓球	小学生～一般	5/11	～	7/27	木	10回	佐久市総合体育館
7	筋カトレニング	一般	5/17	～	8/30	隔週 水	10回	佐久市総合体育館 (小体育館・トレーニング 室)
8	ジャズ体操	一般	6/12	～	8/28	月	10回	佐久総合体育館 (小体育室)
9	硬式テニス(臼田)	一般(中学生以上)	5/10	～	7/12	水	10回	臼田総合運動公園
10	弓道(佐久)	中学生～一般	5/19	～	7/21	金	10回	駒場公園弓道場
11	ダンススポーツ	小・中学生	9/3	～	10/22	日	8回	佐久市勤労者体育館
12	太極拳	一般	6/14	～	8/23	水	10回	あいとびあ臼田
13	ヨガ(夜間)	年齢制限なし	6/5	～	9/4	月	10回	あいとびあ臼田
14	水中運動	一般	6/20	～	7/21	火、 金	10回	駒場公園プール
15	マレットゴルフ	一般	6/29	～	8/31	木	10回	駒場公園マレットゴルフ場
16	新体操	小学生の女子	5/7	～	7/16	日	10回	佐久市勤労者体育館
17	弓道(臼田)	中学生～一般	7/	～	10/	土	10回	臼田弓道場
18	ボールを使ったウォーキング	一般	8/	～	10/	水	10回	総合体育館他市内 コース

No.	教室名	対象	月日			曜日	回数	会場
				～				
19	軽スポーツ(多種目)	一般	8月	～	11月	月	10回	佐久市総合体育館
20	ボウリング	一般	8/	～	10/	水	10回	プラザボウル
21	少年少女バドミントン	小・中学生	9/	～	11/	土	10回	野沢体育センター
22	バドミントン	一般	9/	～	11/	水	10回	佐久市総合体育館
23	ソフトテニス(室内)	18歳以上	1/11	～	3/	水	10回	佐久市総合体育館
24	硬式テニス(室内)	一般(高校生以上)	11/	～	1/	木	10回	佐久市総合体育館
25	ソフトボール(ピッチング)	小学生以上	11/19	～	1/	日	10回	浅科多目的屋内運動場
26	少年少女スキー	小学3年生～中学生	1/	1/	1/	日	3回	佐久スキーガーデンパラダ
27	さわやかエアロビクス	年齢制限なし	4/18	～	6/27	火	10回	望月小学校体育館 春日体育館(6月)
28	フットサル	小・中学生	4/17	～	6/26	月	10回	望月総合体育館
29	ソフトバレーボール	小学2年生以上	4/17	～	6/26	月	10回	望月総合体育館
30	エンジョイウォーキング	年齢制限なし	4/27	～	9/14	隔週木	10回	望月総合体育館集合
31	お楽しみバスケットボール	小学生以上	4/28	～	9/22	隔週金	10回	望月小学校体育館
32	ピンポン	小学生以上	4/22	～	9/23	隔週土	10回	望月総合体育館
33	ファミリースポーツ	親子ほか	4/22	～	9/23	隔週土	10回	望月総合体育館
34	心と体を育むスポーツレクリエーション	小学生・保護者	2/9	～	3/9	木	5回	佐久市総合体育館 野沢体育センター

エ 平成28年度佐久市スポーツ大会実績報告

NO	大会名称	開催期日	チーム数	参加者数
1	第49回佐久市強歩大会	4/23(土) ～24(日)		1,081
2	第12回佐久市壮年ソフトボール大会 (リーグ戦)	5/8(日) ～8月末	84	1,610
3	第12回佐久市民ゴルフ大会	5/29(日)		200
4	第24回佐久市・和光市スポーツ交流会	6/4(土)	12	205
5	第12回佐久市ママさんバレーボール大会	7/2(土)	26	303
6	第12回佐久市少年野球大会	7/23(土) ～24(日)	20	303
7	第12回佐久市少女ミニバス大会	7/23(土)	14	138
8	第7回abn佐久市ジュニアゴルフ大会	8/2(火)		80
9	第12回佐久市寿ゲートボール大会	8/25(木)	16	95
10	第12回佐久市マレットゴルフ大会	9/6(火)		102

NO	大会名称	開催期日	チーム数	参加者数
11	第29回佐久市望月強歩大会	9/11 (日)		127
12	第10回佐久市プラチナ寿ママさんバレー大会	10/ 5 (水)	19	219
13	第26回佐久市ハーフマラソン大会	10/16 (日)		513
14	第12回佐久市少年少女サッカー大会	11/ 5 (土)	28	434
15	第33回佐久市・静岡市親善スポーツ交流大会	11/ 5 (土) ~6 (日)	8	122
16	第10回佐久市小学生駅伝大会	11/19 (土)	40	226
17	第12回佐久市小学生ドッジボール大会	11/26 (土)	54	743
18	第12回市民元旦マラソン大会	1/ 1 (日)		177
19	第50回佐久市民スケート大会兼第28回銀河連邦星のまちスピードスケート親善大会	1/ 3 (火)		90
20	第12回佐久市民スキー大会	2/26 (日)		52
21	体協主催 市民体育祭等36大会	通年	120	7,328
	合 計		441	14,148

オ その他 (スポーツイベント)

NO	イベント名称	開催期日	参加者数
1	ハーフマラソン大会事前ランニング教室	8/21 (日)	65
2	平成28年度佐久市スポーツ指導者講習会	1/14 (土)	134
	合 計		199

カ 平成28年度佐久市スポーツ教室実績

NO	教室名	対象	回数	開催日	男	女	計	延べ参加者
1	レスリング	5歳~ 小学6年生	10回	4/ 9~ 6/18 14:00~16:00	13	11	24	213
2	空手	小学生~ 一般	10回	4/14~ 6/30 14:00~19:30	4	5	9	81
3	ヨガ(昼間)	一般	10回	4/21~ 8/18 10:30~12:00	2	38	40	291
4	ゴルフ	小学4年生~ 一般	10回	5/10~ 6/ 9 19:00~21:00	11	13	24	170
5	卓球	小学生~ 一般	10回	5/12~ 7/21 19:00~21:00	9	10	19	151

NO	教室名	対象	回数	開催日	男	女	計	延べ参加者
6	筋カトレーニング	一般	10回	5/16～ 9/5 10:00～11:30	10	24	34	282
7	硬式テニス(白田)	一般(中学生以上)	10回	5/18～ 7/20 19:00～21:00	15	15	30	213
8	弓道(佐久)	中学生～ 一般	10回	5/20～ 7/22 19:00～21:00	5	15	20	152
9	太極拳	一般	10回	6/ 1～ 8/17 19:00～21:00		8	8	43
10	ヨガ(夜間)	年齢制限なし	10回	6/ 6～ 9/26 19:00～20:30	1	29	30	221
11	水中運動	一般	10回	6/21～ 7/22 10:00～11:20	0	20	20	127
12	マレットゴルフ	一般	10回	6/30～ 9/ 1 13:00～15:00	9	31	40	318
13	新体操	小学生の女子	10回	7/17～ 9/25 10:00～12:00		14	14	102
14	弓道(白田)	中学生～ 一般	10回	7/30～10/ 8 14:00～16:00	4	2	6	43
15	ボールを使ったウォーキング	一般	10回	8/24～10/26 9:30～11:30	4	15	19	155
16	軽スポーツ(多種目)	一般	9回	11/ 9～ 1/26 13:00～14:30	2	16	18	119
17	ボウリング	一般	10回	8/24～10/26 19:30～21:30	12	3	15	102
18	バドミントン	小・中学生	10回	9/ 3～11/ 5 9:00～11:00	26	14	40	264
19	バドミントン	一般	10回	9/ 7～11/16 19:00～21:00	18	20	38	207
20	ソフトテニス(室内)	18歳以上	10回	1/11～ 3/15 19:00～21:00	18	22	40	311
21	硬式テニス(室内)	一般(高校生以上)	10回	11/ 3～ 1/12 19:00～21:00	13	16	29	197
22	ソフトボール(ピッチング)	小学生以上	10回	11/20～ 1/15 10:00～12:00 13:00～15:00	12	8	20	150
23	スキー	小学3年生～中学生	3回	1/15・1/22・1/29 9:00～11:30	19	19	38	106
24	お楽しみバスケットボール	小学生以上	10回	4/22～ 9/23 20:00～21:30	15	13	28	183
25	ピンポン	小学生以上	10回	4/23～ 9/24 19:30～21:00	10	12	22	125
26	ファミリースポーツ	親子	10回	4/23～ 9/24 19:30～21:00	16	17	33	227
27	フットサル	小・中学生	10回	4/18～ 6/27 19:00～21:00	14	3	17	146
28	ソフトバレーボール	小学2年生以上	10回	4/18～ 6/27 19:30～21:30	20	15	35	243
29	さわやかエアロビクス	年齢制限なし	10回	4/19～ 6/28 19:30～20:30	0	10	10	80
30	エンジョイウォーキング	年齢制限なし	10回	4/28～ 9/29 9:30～11:30	1	23	24	136
31	心と身体を育むスポーツレクリエーション	小学生・保護者	5回	2/ 9～ 3/ 9 19:00～20:30	12	9	21	59
計					295	470	765	5,217

キ 平成28年度佐久市海の家利用状況

(ア) 場 所 : いそや旅館(上越市谷浜海岸)

(イ) 開設期間 : 7月1日～8月31日

(ウ) 宿泊利用者 : 330人

(エ) 浜茶屋利用者 : 2,104人

(2) 体育施設の利用状況

①社会体育施設

施設名	平成24年度		平成25年度		平成26年度		平成27年度		平成28年度		
	件数	使用人員	件数	使用人員	件数	使用人員	件数	使用人員	件数	使用人員	
佐久地区	佐久市総合体育館	1,556	49,875	1,475	60,316	2,235	63,049	2,481	79,609	2,663	62,483
	佐久市勤労者体育館	899	15,262	779	11,964	872	12,068	961	13,442	1,062	15,067
	東地区社会体育館	994	27,368	1,055	26,355	1,135	23,734	1,133	21,304	1,216	28,491
	内山地区社会体育館	437	8,270	404	8,007	448	7,800	516	8,173	302	5,052
	大沢地区社会体育館	726	14,724	592	9,675	667	10,710	707	10,513	323	4,804
	浅間体育センター	937	23,135	1,021	21,955	1,078	22,576	889	26,633	1,359	36,354
	野沢体育センター	1,139	28,822	1,190	29,699	1,224	38,000	1,277	27,221	1,248	28,783
	佐久市営グラウンド	257	8,657	239	8,237	238	10,200	250	12,374	216	10,896
	県民佐久運動場・室内 ゲートボール場・テニスコート	1,415	21,650	1,768	34,868	1,408	31,380	1,201	20,472	1,354	41,628
	千曲川スポーツ交流広場	223	9,092	201	11,464	176	12,048	217	13,856	199	5,138
	鼻顔公園テニスコート	769	15,416	653	9,811	472	11,388	587	14,638	831	28,488
	千曲運動広場テニスコート	466	3,657	294	2,169	221	2,317	345	2,971	336	4,199
	佐久総合運動公園 マレットゴルフ場	11,910	11,910	12,324	12,324	14,162	14,162	18,210	18,210	20,836	20,836
	佐久総合運動公園 陸上競技場			9,568	17,743	8,959	30,309	9,543	34,782	13,009	42,969
佐久市営武道館	610	13,516	565	13,075	554	10,618	523	11,245	470	11,444	
小計	22,338	251,354	32,128	277,662	33,849	300,359	38,840	315,443	45,424	346,632	
白田地区	白田体育センター	828	11,666	745	12,724	818	13,280	1,450	34,135	427	30,897
	白田総合運動公園 多目的広場	297	7,009	206	11,497	232	11,577	301	16,862	212	7,059
	白田テニスコート	1,262	32,152	803	50,798	1,074	35,787	1,267	55,084	1,041	15,356
	白田ふれあいゲートボール場	132	2,264	89	1,110	107	1,478	59	692	100	3,071
	白田武道館	598	7,739	582	6,622	660	7,466	770	9,747	309	5,982
	佐久市白田弓道場	68	2,837	2,349	2,349	2,312	2,473	2,550	2,651	2,553	2,778
	白田総合運動公園宿泊棟	237	6,700	340	7,429	258	6,519	227	5,206	247	8,288
	小計	3,422	70,367	5,114	92,529	5,461	78,580	6,624	124,377	4,889	73,431

年度 施設名		平成24年度		平成25年度		平成26年度		平成27年度		平成28年度	
		件数	使用人員	件数	使用人員	件数	使用人員	件数	使用人員	件数	使用人員
浅科地区	浅科多目的屋内運動場	1,545	19,588	1,387	17,371	1,336	16,342	1,389	16,757	2,651	31,933
	浅科総合グラウンド	348	19,579	175	13,888	166	13,237	191	13,361	241	15,045
	浅科御牧原台地グラウンド	164	3,941	133	2,356	128	4,252	117	2,363	189	4,239
	浅科柔剣道場	637	5,996	242	3,132	167	2,085	170	2,922	308	3,497
	小計	2,694	49,104	1,937	36,747	1,797	35,916	1,867	35,403	3,389	54,714
望月地区	望月総合体育館	732	17,362	839	20,923	815	21,541	1,047	29,833	1,261	43,139
	望月総合グラウンド	174	3,618	198	5,224	182	4,356	217	6,520	327	14,002
	望月テニスコート	11	40	12	160	7	70	10	19	23	264
	望月屋内屋外ゲートボール場	191	8,522	219	6,753	144	6,109	162	3,396	118	4,510
	布施体育館	210	7,112	274	7,446	307	7,214	656	15,253	530	17,093
	春日体育館	141	1,426	171	3,002	156	2,536	497	8,442	271	4,792
	本牧体育館	131	1,603	163	2,129	121	1,685	238	3,602	130	3,526
	小計	1,590	39,683	1,876	45,637	1,732	43,511	2,827	67,065	2,660	87,326
合計	30,044	410,508	41,055	452,575	42,839	458,366	50,158	542,288	56,362	562,103	

②小中学校施設開放

年度 小中学校名		平成24年度		平成25年度		平成26年度		平成27年度		平成28年度	
		件数	使用人員	件数	使用人員	件数	使用人員	件数	使用人員	件数	使用人員
佐久地区	岩村田小学校	400	12,159	411	12,564	518	10,394	272	7,196	281	8,528
	佐久平浅間小学校	平成27年度開校						98	2,340	390	10,354
	平根小学校	307	4,416	344	4,986	450	6,470	268	9,414	217	4,777
	中佐都小学校	784	17,479	759	16,275	716	9,881	627	11,294	492	7,799
	高瀬小学校	601	11,944	576	12,280	851	13,249	330	6,035	591	11,210
	野沢小学校	278	5,340	244	4,647	228	4,292	295	7,251	374	10,564
	岸野小学校	631	10,761	641	11,119	386	3,264	132	3,416	441	11,170
	泉小学校	382	13,281	467	17,743	477	17,583	356	13,382	540	17,050
	中込小学校	533	11,604	451	8,825	417	9,728	548	11,590	382	9,611
	佐久城山小学校	533	10,202	551	11,486	551	14,755	442	9,435	447	9,640
	東小学校	462	7,325	479	8,143	492	10,183	416	6,064	308	5,152

年度 小中学校名		平成24年度		平成25年度		平成26年度		平成27年度		平成28年度	
		件数	使用人員	件数	使用人員	件数	使用人員	件数	使用人員	件数	使用人員
佐久地区	浅間中学校	544	13,207	498	13,027	519	14,835	433	10,696	401	8,805
	野沢中学校	512	15,231	464	14,332	501	13,388	469	13,349	359	9,905
	中込中学校	437	10,720	539	14,174	737	16,110	431	10,864	432	10,207
	東中学校	443	10,441	468	12,543	503	11,506	474	9,827	345	8,463
	小計	6,847	154,110	6,892	162,144	7,346	155,638	5,591	132,153	6,000	143,235
白田地区	白田小学校	610	15,673	610	14,397	620	13,576	558	13,979	730	19,323
	田口小学校	212	6,136	49	1,148	24	436	9	175	90	2,575
	青沼小学校	430	10,340	338	6,916	336	6,604	406	7,220	292	6,719
	切原小学校	253	6,240	262	7,323	255	6,895	245	6,214	177	4,925
	白田中学校	295	4,699	319	5,908	397	6,918	404	7,318	477	12,607
	小計	1,800	43,088	1,578	35,692	1,632	34,429	1,622	34,906	1,766	46,149
浅科地区	浅科小学校	467	10,382	698	18,753	2,693	16,108	743	18,751	633	19,181
	浅科中学校	275	3,479	343	4,794	298	4,360	257	3,763	273	4,296
	小計	742	13,861	1,041	23,547	2,991	20,468	1,000	22,514	906	23,477
望月地区	望月小学校	206	4,966	276	7,089	264	6,829	210	5,250	263	7,213
	望月中学校	493	12,200	282	6,351	138	4,310	115	3,400	69	1,450
	小計	699	17,166	558	13,440	402	11,139	325	8,650	332	8,663
合計		10,088	228,225	10,069	234,823	12,371	221,674	8,538	198,223	9,004	221,524
総合計		40,132	638,733	51,124	687,398	55,210	680,040	58,696	740,511	65,366	783,627

(3) 社会体育施設

No.	施設名	住所	開設年月	アリーナ等 面積(m ²)	運動施設の内容
1	佐久市総合体育館 大体育室	佐久市中込2939	昭和53年9月	1,900	バレーボール3面・バスケットボール2面・バドミントン8面 ・テニス2面・ハンドボール1面・卓球・フットサル2面 (小学生以下)
	小体育室			536	バレーボール1面・バスケットボール1面・バドミントン3面 ・フットサル1面
2	佐久市勤労者体育館	佐久市中込3384-1	昭和51年12月	720	テニス1面・バレーボール2面・バスケットボール1面 ・バドミントン4面
3	東地区社会体育館	佐久市新子田1382-1	昭和58年10月	910	バレーボール2面・バスケットボール2面・バドミントン6面
4	内山地区社会体育館	佐久市内山5201	昭和59年4月	583	バレーボール2面・バスケットボール1面・ミニバス2面 ・バドミントン3面
5	大沢地区社会体育館	佐久市大沢789-1	昭和61年4月	720	テニス1面・バレーボール2面・バスケットボール1面 ・ミニバス2面・バドミントン4面
6	浅間体育センター	佐久市岩村田1340-3	平成3年4月	910	バレーボール2面・バスケットボール2面・バドミントン6面
7	野沢体育センター	佐久市野沢339-1	平成9年4月	1,008	テニス1面・バレーボール2面・バスケットボール2面 ・バドミントン6面
8	佐久市営グラウンド	佐久市安原1493-1	昭和47年4月	14,000	硬式(中学生以下)、 軟式野球1面(センター120m・両翼92m)
9	県民佐久運動広場運動場	佐久市取出町455	昭和48年4月	10,000	軟式野球1面・ソフトボール1面・陸上300mトラック他
10	千曲川スポーツ交流広場	佐久市鳴瀬505-1	平成2年7月	37,777	軟式野球4面・ソフトボール4面・サッカー1面 ・多目的広場・ゲートボール2面
11	鼻顔公園テニスコート	佐久市岩村田4246-1	昭和52年11月	4,200	テニス6面(クレー)
12	千曲運動広場テニスコート	佐久市鍛冶屋477	昭和61年4月	2,440	テニス4面(クレー)
13	県民佐久運動広場テニスコート	佐久市取出町455	昭和48年4月	2,000	テニス4面(クレー)
14	県民佐久運動広場屋内ゲートボール場	佐久市取出町455	昭和48年4月	826	屋内ゲートボール2面・テニス1面(クレー)
15	洞源湖マレットゴルフ場	佐久市前山337-9	平成13年8月	L=720m	18ホール
16	佐久総合運動公園 マレットゴルフ場	佐久市平賀3011	平成22年8月	L=2,269m	36ホール
17	佐久総合運動公園 陸上競技場	佐久市平賀3011	平成25年4月	20,767	陸上全般(全天候型トラック400m9レーン) ・サッカー1面(天然芝)
	補助競技場		平成26年4月	11,037	陸上競技(全天候型トラック300m6レーン) ・ジュニアサッカー1面・フットサル2面・サッカー半面(人工芝)
18	佐久市営武道館	佐久市中込2941	昭和45年4月	817	柔道2面・剣道2面
19	白田体育センター	佐久市下越284	昭和50年4月	952	バレーボール2面・バスケットボール2面 ・バドミントン4面・テニス1面
20	白田総合運動公園多目的広場	佐久市白田3124	昭和62年5月	28,800	軟式野球2面・サッカー2面・ソフトボール4面
21	白田テニスコート	佐久市白田3091	平成元年7月	5,600	テニス8面(オムニ)
22	白田ふれあいゲートボール場	佐久市下越351-1	平成5年4月	1,027	屋内ゲートボール2面・ソフトテニス1面
23	白田屋外ゲートボール場	佐久市白田145-3先	平成3年4月	4,430	ゲートボール10面
24	白田総合運動公園マレットゴルフコース	佐久市白田3116-2	平成4年11月	L=1,416m	36ホール
25	白田武道館	佐久市下越284	昭和59年3月	505	柔道1面・剣道1面
26	佐久市白田弓道場	佐久市下越22-1	平成23年5月	241	6人立ち
27	白田総合運動公園管理センター	佐久市白田3110-1	平成2年5月	609	研修室
28	白田総合運動公園宿泊棟	佐久市白田3110-1	平成4年5月	1,391	和室5・洋室12・ミーティングルーム・男女大浴場 ・食堂・調理室、108名収容

No.	施設名	住所	開設年月	アリーナ等 面積(m ²)	運動施設の内容
29	浅科多目的屋内運動場	佐久市塩名田1155-1	平成7年7月	1,000	屋内ゲートボール2面・テニス1面・フットサル1面
30	浅科総合グラウンド	佐久市塩名田1151-1	昭和50年4月	20,080	軟式野球2面・ソフトボール2面・サッカー1面
31	浅科御牧原台地グラウンド	佐久市八幡1110-1	平成12年7月	17,792	軟式野球1面・ソフトボール1面
32	浅科テニスコート	佐久市塩名田1151-1	昭和55年6月	1,750	テニス2面(ハード)
33	浅科御牧ゲートボール場	佐久市甲1071-1	平成5年4月	1,890	ゲートボール4面
34	浅科石尊山マレットゴルフ場	佐久市甲226-1	平成6年12月	L=797m	18ホール
35	浅科柔剣道場	佐久市甲1071-1	昭和58年1月	477	柔剣道併用
36	望月総合体育館	佐久市望月1630-2	昭和59年7月	1,440	バレーボール3面・バスケットボール2面・バドミントン10面 ・ハンドボール1面・卓球・フットサル2面
37	望月総合グラウンド	佐久市望月1669-2	昭和52年9月	25,600	軟式野球2面・ソフトボール4面・サッカー1面
38	望月テニスコート	佐久市望月1616	平成3年8月	1,190	テニス2面(クレー)
39	望月屋内ゲートボール場	佐久市望月1615-1	平成元年5月	546	屋内ゲートボール1面
40	望月屋外ゲートボール場	佐久市望月1626-1	昭和57年4月	3,192	ゲートボール7面
41	望月マレットゴルフ場	佐久市望月1626-1	平成4年4月	L=611.5m	18ホール
42	布施体育館	佐久市布施2151-3	昭和62年11月	600	バレーボール2面・ソフトバレーボール3面・ミニバス2面
43	春日体育館	佐久市春日2823	昭和53年11月	607	バレーボール2面・ミニバス2面
44	本牧体育館	佐久市望月775-1	昭和51年4月	556	バレーボール1面・ミニバス1面

5 公民館

事業方針

公民館は、子どもから高齢者まで幅広い地域の人々が気軽に集い、市民の学習要望や地域の実情に応じた多様な学習機会を提供する場であり、生活課題に対応した取り組みや、情報が集まる総合的な地域づくりの拠点であることが求められている。

また、「だれもが」「いつでも」「どこでも」学習できるような生涯学習社会の形成を図り、市民の学習要望に対応し、社会に即した学習、文化の普及向上に努め、市民の豊かな情操と教養を高めながら、健康で明るい地域づくりを進めていくことが大切である。

さらに、地域公民館を含めた公民館の実施する様々な事業は、地域の人々の交流を促進し、地域の絆や地域力を向上させ、それが人々の生きがいや心の健康等にも影響し、市の重要施策の1つである「世界最高健康都市の構築」や、教育委員会で取り組んでいる「生涯にわたって学び続け、互いに支え合い高め合う」市民像の推進にも繋がるものとする。

そのため佐久市教育振興基本計画、佐久市生涯学習基本構想・基本計画を踏まえ、次の3点を基本理念とし、人づくりや地域づくりに活かす公民館活動を推進する。

- (1) 公民館活動の基底は、人間尊重の精神にある。

公民館は、すべての人を尊敬信愛し、生命や幸福を守ることを基本理念として、その活動を展開する。

- (2) 公民館活動の核心は、市民の生涯学習の態勢を確立することにある。

公民館は、住民の生涯学習態勢を確立し、市民の生涯学習の機会均等を保障する施設である。

- (3) 公民館の究極のねらいは、住民の自治能力の向上にある。

公民館は、社会連帯・自他共存の生活感情を育成し、住民自治の実をあげる場である。

(全国公民館連合会「公民館のあるべき姿 目的と理念」)

これらの基本理念を推進するために

◎佐久市市民創錬センターを拠点施設とし、地域公民館、地区館と連携した学習活動を推進する。

◎佐久市公民館運営審議会において、公民館事業に対する評価・検証を行ない、市民や地域の実情や多様な要望に応える事業を企画開催する。

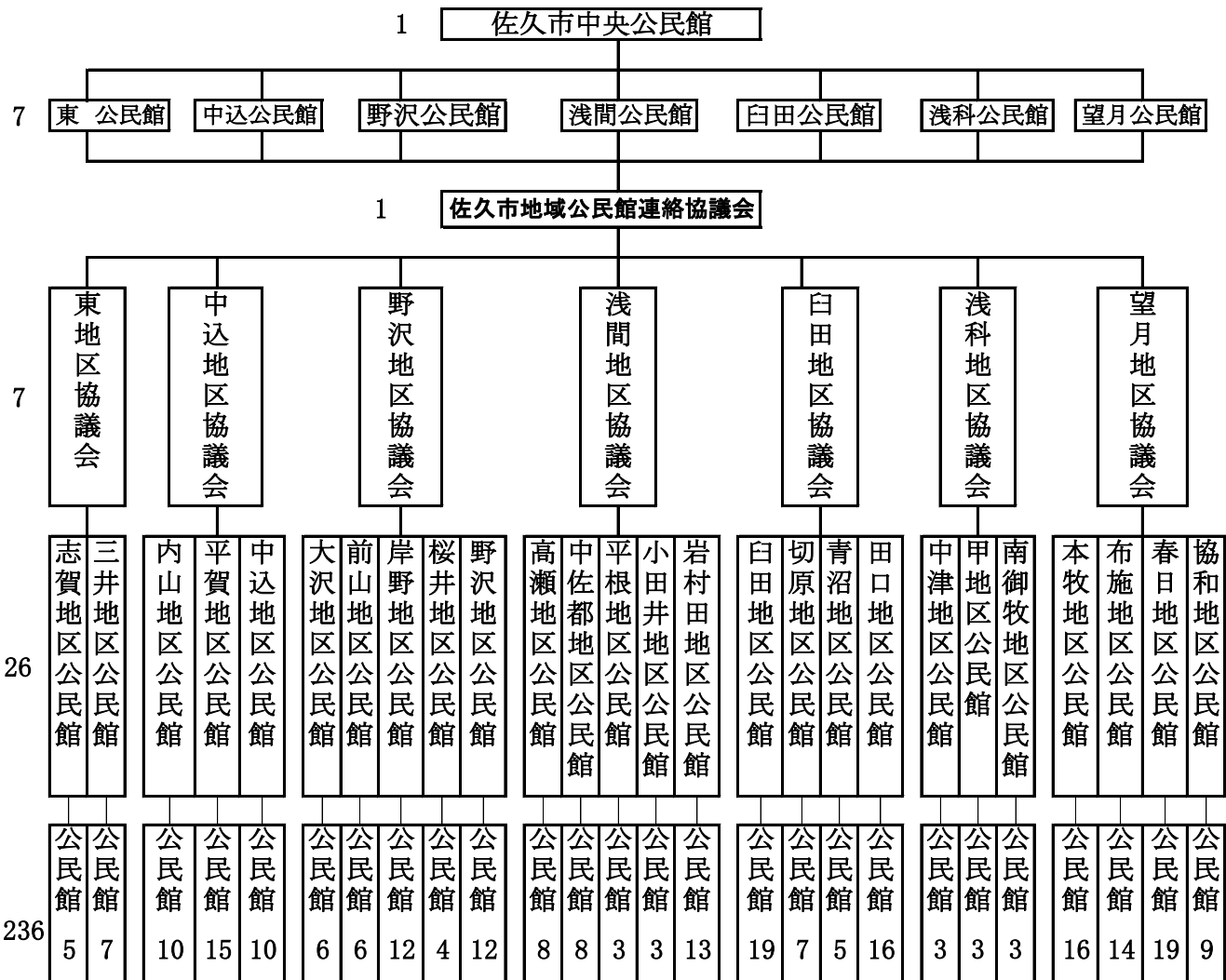
◎公民館の原点である「つどう・まなぶ・むすぶ」を踏まえ、市民が生涯にわたって学び、学んだ成果を活かし、互いに支え合い高め合う人づくりや地域づくりを一層推進する。

(1) 中央公民館・地区館

中央公民館	佐久市猿久保165-1	創錬センター内	TEL 66-0551
浅間公民館	佐久市岩村田543	浅間会館内	TEL 67-2110
野沢公民館	佐久市取出町183	野沢会館内	TEL 62-0116
中込公民館	佐久市中込1-17-8	中込会館内	TEL 62-0504
東公民館	佐久市志賀6059-1	東会館内	TEL 67-2545
白田公民館	佐久市下越16-5	あいとびあ白田内	TEL 82-2106
浅科公民館	佐久市塩名田1338	浅科会館内	TEL 58-3957
望月公民館	佐久市望月303	駒の里ふれあいセンター内	TEL 53-2548

(2) 佐久市地域公民館活動組織図

地区公民館26館 地域公民館236館



* 地域公民館236館と240区との違い

- ・野沢地区 -1 (美笹区は公民館なし)
- ・中込地区 -5 (中央区3区で1公民館 三家2区で1公民館 橋場3区で1公民館)
- ・白田地区 +3 (下越区1区に対し5公民館、馬坂・広川原区は公民館なし)
- ・望月地区 -1 (西長者原区は公民館なし)

(3) 公民館の活動

項 目	実施時期及び場所	開催回数	実 施 内 容
① 公民館を中心とした生涯学習の場づくり			
乳幼児学級	5月～12月 中央、浅間、野沢、 白田、浅科・望月 計5教室	57回	親と子が学びふれあい交流する中で「わたしの子育て」について考える。 (募集組数 各25組程度)
市民ふれあい学級	4月～3月 7地区館	300回	生活課題や地域課題、伝統文化の継承等を学び、実践しながら意識や教養を高め、人と人とのふれあいを深める。
世代間交流学級 (小学生の公民館 体験)	4月～3月 7地区館 (6地区館で実施)	50回	異世代が様々な活動を通して交流することにより、相互理解や連帯感を深める。 小学校3年生の社会科の公民館見学に合わせて、学習グループの皆さんと一緒に体験学習をして、相互の交流と理解を深める。
親子ふれあい学級	5月～3月 7地区館	40回	制作活動や体験学習等、親子及び祖父母とのふれあいや、成人者との交流を通して協調性を学び、子どもの健全育成を図る。
成人式	1月3日(水) 長野県佐久創造館	1回	記念式典、意見発表、記念事業、記念写真、記念品贈呈 平成29年の出席者数 831人
通信俳句講座	4月～3月 中央公民館	12回	投稿による俳句学習の推進
高齢者大学	5月～2月 中央公民館	18回	心身共に健康で、より豊かに生きがいある生活を送るため、学習活動を通して楽しい仲間づくりと高齢者の生き方や役割を学ぶ。(募集定員 190人程度)
高齢者大学大学院	5月～2月 中央公民館	13回	佐久市高齢者大学の修了者を対象に地域や団体活動のリーダーとしての必要な知識や技能を習得し、養成する。 (募集定員 25人程度)

項 目	実施時期及び場所	開催回数	実 施 内 容
食育セミナー わがまち佐久 ・市民講座 自主学習グループ	10月～12月 中央公民館 1月13日(土) 佐久平交流センター 随時	4回	小学生及び保護者等を対象に生涯にわたって健康で暮らすため、食を大切にする心を育て、食に関する知識や健全な食生活を実践する力を養う。 (募集定員 24名) 市民が自信を持って「佐久」を紹介でき、全国に誇れる特色ある街づくりを考える契機とする。 公民館を使って学習を進めているグループの育成支援と連絡調整。 自主学習グループ数(平成29年4月現在) 浅間地区32、野沢地区76、 中込地区26、東地区17、臼田地区49、 浅科地区21、望月地区34 計255グループ
<u>② 地域公民館活動の充実をめざす地域づくり</u>			
モデル地域館事業 地区公民館のつどい (文化祭・作品展)	4月～3月 7地域公民館 11月～3月 ○浅間地区 浅間会館 ○野沢地区 野沢会館 ○中込地区 中込会館 ○東地区 東会館 ○臼田地区 あいとぴあ臼田 ○浅科地区 交流文化館浅科 ○望月地区 駒の里ふれあいセンター		地域公民館活動について学習や文化活動等の活性化と住民交流を図り、その成果を研修会等で発表することにより、他館への波及を図る。 地区館や地域公民館で学習しているグループの活動の成果を発表することにより文化活動の交流を図る。 28年度参加人数 10,727人

項目	実施時期及び場所	開催回数	実施内容
地域公民館活動の支援	随時		情報提供、活動状況の把握。
地域公民館関係者研修会	6月11日(日) 市民創錬センター 12月2日(土) 市民創錬センター 9月28日・29日 塩尻市レザンホール	3回	地域公民館の組織づくりと事業活動の活性化を目的に委託料の交付。 地域公民館連絡協議会との連携のもとに、地域における指導者を育成。 第65回長野県公民館大会への参加。
<u>③ 情報提供事業</u>			
館報の編集発行	4月～3月	12回	全戸配布(広報「佐久」と合冊) 館報発行規程に基づき、編集委員11名により毎月委員会を開き、公民館の事業・地域公民館の活動状況・生涯学習・人権・おさそいカレンダー等学習資料・情報の提供。
地域活動実績書作成	3月		26地区公民館及び236地域公民館の事業実績をまとめ。
生涯学習リーダーバンク	年間		市民の多様な生涯学習を支援するため、地域に在住する指導者及び専門分野の知識を有する者を登録し、その情報を市民に提供し生涯学習の推進を図る。
<u>④ 生活文化の振興事業</u>			
市民コーラスまつり(第39回)	9月3日(日) 佐久市コスモホール	1回	コーラスグループによる発表と交流の場づくり。 28年度参加グループ数 25グループ

項 目	実施時期及び場所	開催回数	実 施 内 容
市民総合文化祭 (第13回)	11月3日～5日 野沢会館	1回	市民や地域公民館及び学習グループによる作品の展示公開により文化の向上と連帯づくり。 平成28年度の各出品数は、華道35点、絵画69、工芸銅板47、民芸158、写真77、水墨画38、ちぎり絵9、盆栽28、仏像彫刻23、拓本4、短歌40、押し花39、俳句87、川柳14、木彫58、フラワーデザイン40、表装14、書道・篆刻・刻字148、陶芸52、衝立7、絵手紙50、福祉展129 菊花展139、切手2、 出品総点数1,307点
家族音楽会 (第29回)	休止(あり方の検討)	1回	家族を中心とする音楽発表と交流。 28年度参加家族数 10家族
短詩型文学祭 (第13回)	2月3日(土) 市民創錬センター	1回	詩・短歌・俳句・川柳の応募作品発表と各部門別座談会と記念講演。 平成28年度出品者数 766人 出品点数 1,196点
図書活動	通年		蔵書数 浅間公民館 329冊 野沢公民館 4,007冊 中込公民館 90冊 東公民館 521冊 計 4,947冊
生活改善運動	通年		「佐久地域二市二郡生活改善申合わせ事項」特に新盆見舞金の廃止運動 公民館報、地域公民館を通じての周知活動を行なう。

(4) 市民会館等

① 規模等

(単位 人数：名、面積：㎡)

区分 会館名	開設年月日	収容人数 (ホール等)	敷地面積	建築面積	延床面積
市民創錬センター	H27. 8. 1	250	11, 863	1, 731	1, 629
浅間会館	H29. 9. 1	222	3, 118	977	1, 644
中込会館	H29. 4. 1	225	—	—	1, 435
東会館	S52. 4. 1	240	2, 140	361	677
浅科会館	S56. 4. 25	240	1, 204	355	626
駒の里ふれあい センター	H 7. 3. 30	358	3, 456	1, 246	2, 117
計	—	—	21, 781	4, 670	8, 128

・休館日 12月29日から翌年1月3日まで

※駒の里ふれあいセンターについては、上記以外に毎週月曜日（月曜が祝祭日の場合は翌日）

・使用時間 午前9時～午後10時まで

② 使用状況

(単位 件数：件、人数：名)

施設名	平成 24 年度		平成 25 年度		平成 26 年度		平成 27 年度		平成 28 年度	
	件数	人数	件数	人数	件数	人数	件数	人数	件数	人数
市民創錬 センター (研修センター)	1, 827	42, 842	移転改築中				1, 619	32, 039	3, 270	55, 407
浅間会館	1, 628	24, 314	1, 908	27, 589	1, 824	29, 032	559	7, 633	改築中	
中込会館	886	12, 650	842	9, 897	846	11, 314	770	11, 094	683	9, 901
東会館	637	8, 429	589	6, 511	613	7, 776	714	9, 590	728	9, 461
浅科会館	783	9, 635	804	9, 524	793	8, 977	767	8, 327	772	8, 600
駒の里 ふれあい センター	710	15, 089	969	25, 931	934	23, 269	994	24, 973	1, 011	22, 461
計	6, 471	112, 959	5, 112	79, 452	5, 010	80, 368	5, 373	93, 656	6, 464	105, 830

6 図書館

(1) 事業方針

図書館は、人類の英知を集積して次の時代の新しい創造を準備する拠点に他なりません。また、教育の機会均等や知る権利を保障し、将来にわたって健康で文化的に生きる権利を担保する生涯学習の大切な場でもあります。

佐久市立図書館は、5館それぞれの特徴を活かすとともに各館が連携し、利用者の多様化するニーズに応える図書館として機能の拡充と改善に努め、「親しまれる図書館、集いやすい図書館」を目指します。そして、市民ひとり一人が「読むこと、書くこと、行うこと」を家庭・学校・地域で積極的に取り組もうとする、佐久市が推進するコスモプランを率先して支援していきます。

(2) 主要事業

移動図書館、読み聞かせ、佐久市PTA親子文庫活動支援、音読者養成講座、特集本棚・特設コーナー充実、サマータイム図書館、レフェラルサービスの推進、小学生1日司書、中学生職業体験学習、ブックスタート、雑誌リサイクル市等。

平成26年度からは「読書通帳」を、平成27年11月からはインターネット予約を開始。読書通帳には、市立図書館で借りた本の名前と借りた年月日を記録することができ、自分の読書歴が残せます。

また、平成29年8月からはセカンドブック事業を開始しました。

(3) 佐久市立図書館の概要

ア 名称及び所在地

- | | |
|-----------------|----------------------------|
| (ア) 佐久市立中央図書館 | 佐久市猿久保44番地1 |
| (イ) 佐久市立臼田図書館 | 佐久市下小田切124番地1(佐久市コスモホール併設) |
| (ウ) 佐久市立浅科図書館 | 佐久市八幡229番地(交流文化館浅科併設) |
| (エ) 佐久市立望月図書館 | 佐久市望月263番地(佐久市望月支所2階) |
| (オ) サングリモ中込図書館* | 佐久市中込1丁目19番地2(佐久市複合型公共施設内) |

※サングリモ中込図書館は佐久市立中央図書館の分館

イ 開館時間

- | | |
|----------------|---------------------|
| (ア) 佐久市立中央図書館 | |
| a 平日 | 午前9時30分から午後6時30分まで |
| b 土・日及び祝日 | 午前9時30分から午後6時00分まで |
| (イ) 佐久市立臼田図書館 | 午前9時30分から午後6時00分まで |
| (ウ) 佐久市立浅科図書館 | 午前9時30分から午後6時00分まで |
| (エ) 佐久市立望月図書館 | 午前9時30分から午後6時00分まで |
| (オ) サングリモ中込図書館 | 午前10時00分から午後6時00分まで |

ウ 休館日

- (ア) 月曜日（休日に当たる場合は、その翌日以降の日のうち、休日に当たらない最初の日）
- (イ) 毎月最終の火曜日（休日に当たる場合は、その翌日以降の日のうち、休日に当たらない最初の日）
- (ウ) 12月29日から翌年の1月3日までの日
- (エ) 特別整理期間（年1回、概ね10日間）

エ 移動図書館車「草笛号」

- (ア) 市内7コース・65ステーションを年間15回巡回
- (イ) 児童館12館を年間12回巡回

オ 蔵書冊数（平成29年4月1日現在）

436,671冊

(ア) 図書館別・分類別蔵書冊数

※各表の構成比について：表示桁未満端数処理のため、各分類の構成比の合計と、計は必ずしも一致しません。

a 佐久市立中央図書館 205,138冊

分類	対象	一般書(冊)	児童書(冊)	合計(冊)	構成比(%)
0	総記	6,227	795	7,022	3.4
1	哲学	6,079	416	6,495	3.2
2	歴史	15,154	2,144	17,298	8.4
3	社会科学	20,228	2,064	22,292	10.9
4	自然科学	8,539	3,576	12,115	5.9
5	工学技術	10,205	1,301	11,506	5.6
6	産業	4,250	862	5,112	2.5
7	芸術	10,829	1,809	12,638	6.2
8	言語	2,020	679	2,699	1.3
9	文学	38,907	16,140	55,047	26.8
F	小説	22,997	0	22,997	11.2
Z	雑誌	8,690	0	8,690	4.2
E	絵本	0	17,983	17,983	8.8
P	紙芝居	0	2,217	2,217	1.1
	視聴覚資料	944	0	944	0.5
	その他	83	0	83	0.0
	計	155,152	49,986	205,138	100

b 佐久市立臼田図書館 67,335 冊

分類 \ 対象	一般書(冊)	児童書(冊)	合計(冊)	構成比(%)
0 総記	1,323	762	2,085	3.1
1 哲学	1,372	295	1,667	2.5
2 歴史	3,941	1,037	4,978	7.4
3 社会科学	4,741	1,064	5,805	8.6
4 自然科学	3,835	1,986	5,821	8.6
5 工学技術	3,467	755	4,222	6.3
6 産業	1,300	442	1,742	2.6
7 芸術	3,514	1,365	4,879	7.2
8 言語	610	409	1,019	1.5
9 文学	6,575	6,541	13,116	19.5
F 小説	8,514	0	8,514	12.6
Z 雑誌	1,358	0	1,358	2.0
E 絵本	0	9,811	9,811	14.6
P 紙芝居	0	1,101	1,101	1.6
視聴覚資料	1,216	0	1,216	1.8
その他	1	0	0	0.0
計	41,767	25,568	67,335	100

c 佐久市立浅科図書館 77,304 冊

分類 \ 対象	一般書(冊)	児童書(冊)	合計(冊)	構成比(%)
0 総記	1,385	287	1,672	2.2
1 哲学	1,339	368	1,707	2.2
2 歴史	4,895	1,146	6,041	7.8
3 社会科学	5,947	1,299	7,246	9.4
4 自然科学	2,979	2,007	4,986	6.4
5 工学技術	3,836	832	4,668	6.0
6 産業	1,769	531	2,300	3.0
7 芸術	5,630	1,106	6,736	8.7
8 言語	661	349	1,010	1.3
9 文学	8,075	7,639	15,714	20.3
F 小説	9,069	0	9,069	11.7
Z 雑誌	2,429	0	2,429	3.1
E 絵本	0	10,883	10,883	14.1
P 紙芝居	0	790	790	1.0
視聴覚資料	1,843	0	1,843	2.4
その他	210	0	210	0.3
計	50,067	27,237	77,304	100

d 佐久市立望月図書館 55,396冊

分類 \ 対象	一般書(冊)	児童書(冊)	合計(冊)	構成比(%)
0 総記	731	236	967	1.7
1 哲学	795	174	969	1.7
2 歴史	3,113	868	3,981	7.2
3 社会科学	2,926	1,122	4,048	7.3
4 自然科学	2,015	1,447	3,462	6.2
5 工学技術	3,166	713	3,879	7.0
6 産業	951	539	1,490	2.7
7 芸術	2,922	1,100	4,022	7.3
8 言語	380	333	713	1.3
9 文学	6,515	6,547	13,062	23.6
F 小説	8,889	0	8,889	16.0
Z 雑誌	886	0	886	1.6
E 絵本	0	8,113	8,113	14.6
P 紙芝居	0	419	419	0.8
視聴覚資料	480	0	480	0.9
その他	16	0	16	0.0
計	33,785	21,611	55,396	100

e サングリモ中込図書館 25,218冊

分類 \ 対象	一般書(冊)	児童書(冊)	合計(冊)	構成比(%)
0 総記	289	46	335	1.3
1 哲学	362	52	414	1.6
2 歴史	927	278	1,205	4.8
3 社会科学	1,606	297	1,903	7.5
4 自然科学	1,007	543	1,550	6.1
5 工学技術	1,621	236	1,857	7.4
6 産業	427	112	539	2.1
7 芸術	852	212	1,064	4.2
8 言語	217	90	307	1.2
9 文学	2,298	2,134	4,432	17.6
F 小説	6,573	0	6,573	26.1
Z 雑誌	582	0	582	2.3
E 絵本	0	4,214	4,214	16.7
P 紙芝居	0	243	243	1.0
視聴覚資料	0	0	0	0.0
その他	0	0	0	0.0
計	16,761	8,457	25,218	100

f 移動図書館車「草笛号」

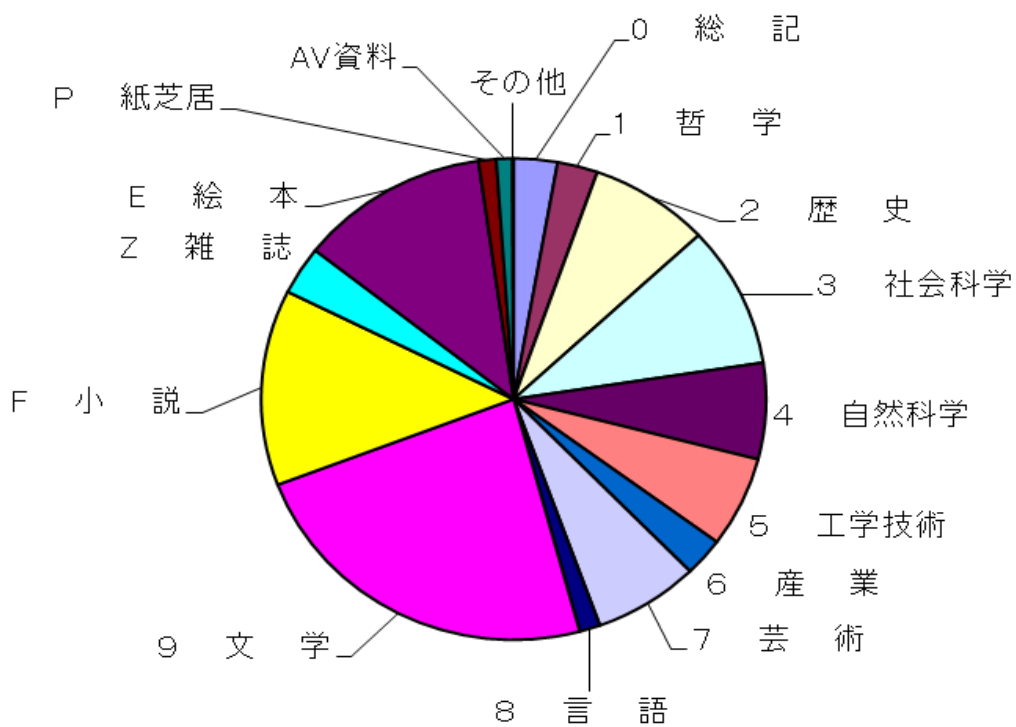
6,280 冊

分類	対象	一般書(冊)	児童書(冊)	合計(冊)	構成比(%)
0	総記	55	52	107	1.7
1	哲学	23	22	45	0.7
2	歴史	72	65	137	2.2
3	社会科学	87	56	143	2.3
4	自然科学	95	133	228	3.6
5	工学技術	352	103	455	7.2
6	産業	46	5	51	0.8
7	芸術	65	168	233	3.7
8	言語	13	50	63	1.0
9	文学	277	674	951	15.1
F	小説	1,383	0	1,383	22.0
Z	雑誌	211	0	211	3.4
E	絵本	0	2,103	2,103	33.5
P	紙芝居	0	170	170	2.7
	視聴覚資料	0	0	0	0.0
	その他	0	0	0	0.0
	計	2,679	3,601	6,280	100

g 5 図書館及び草笛号合計 436,671 冊

分類	対象	一般書(冊)	児童書(冊)	合計(冊)	構成比(%)
0	総記	10,010	2,178	12,188	2.8
1	哲学	9,970	1,327	11,297	2.6
2	歴史	28,102	5,538	33,640	7.7
3	社会科学	35,535	5,902	41,437	9.5
4	自然科学	18,470	9,692	28,162	6.4
5	工学技術	22,647	3,940	26,587	6.1
6	産業	8,743	2,491	11,234	2.6
7	芸術	23,812	5,760	29,572	6.8
8	言語	3,901	1,910	5,811	1.3
9	文学	62,647	39,675	102,322	23.4
F	小説	57,425	0	57,425	13.2
Z	雑誌	14,156	0	14,156	3.2
E	絵本	0	53,107	53,107	12.2
P	紙芝居	0	4,940	4,940	1.1
	視聴覚資料	4,483	0	4,483	1.0
	その他	310		310	0.1
	計	300,211	136,460	436,671	100

構成比



カ 開館日数 291日（臼田図書館・浅科図書館は292日）
 ※草笛号は105日巡回

キ 利用状況 (人・冊・件)

		H 2 4	H 2 5	H 2 6	H 2 7	H 2 8	
入 館 者 数		281,816	274,919	283,511	288,787	285,874	
有効登録者数	一 般	34,418	32,067	34,933	37,418	39,497	
	児 童	6,591	6,276	6,573	6,624	6,661	
	団 体	289	299	321	344	365	
	合 計	41,298	38,642	41,827	44,386	46,523	
実利用者数	一 般	11,352	13,737	14,639	14,783	14,042	
	児 童	3,461	3,812	5,171	5,300	5,127	
	団 体	190	240	294	291	319	
	合 計	15,003	17,789	20,104	20,464	19,488	
貸出者数	一 般	103,851	99,230	98,305	100,880	98,287	
	児 童	24,895	22,218	31,362	32,159	31,226	
	団 体	2,885	2,818	3,635	3,147	3,596	
	合 計	131,631	124,266	133,302	136,186	133,109	
貸出冊数	一 般 書	325,717	292,887	306,373	308,903	289,013	
	児 童 書	257,489	241,397	267,270	266,268	265,518	
	合 計	583,206	534,284	573,643	575,171	554,531	
相互貸借	借 受	件 数	194	164	217	250	234
		冊 数	485	311	459	413	395
	貸 出	件 数	161	114	175	172	153
		冊 数	460	225	352	354	331

7 近代美術館

(1) 事業方針

収蔵している美術作品の調査・研究及び優れた美術品の収集を行い、次世代に継承するための保存管理をしながら、市民が美術品を鑑賞するための展覧会を開催する。

また、美術に対する市民の関心を高めるため、美術に親しむ機会を創出し、美術文化の振興を図る。

(2) 主要事業

ア 収蔵品展

3回開催、収蔵品による展覧会を企画

	展 覧 会 名 称	会 期
収蔵品展 1	信州生まれの作家たち —山と風と水に育まれた感性—	5月13日(土)～ 6月25日(日)
収蔵品展 2	いきものだらけ —ようこそ 美術な動物園へ—	9月16日(土)～ 11月19日(日)
収蔵品展 3	うたい おどる 線とココロ —ふれてみよう・書の世界—	3月9日(金)～ 5月6日(日)
	平成28年度収蔵 新収蔵品展	

イ 特別企画展

1回開催、子供たちが興味や関心をもって親子で楽しめる展覧会を企画

	美術館に行こう！ ディック・ブルーナに学ぶ モダン・アートの楽しみ方	7月8日(土)～ 8月31日(木)
特別企画展		

ウ 公募展等事業

(ア) 第32回佐久平の美術展 1月6日(土)～2月4日(日)

佐久地域ゆかりの美術愛好者から公募した作品による展覧会

(イ) ザワメキアート展～信州の障がいのある人の表現とアール・ブリュット～

(主催：長野県、長野県教育委員会、信州ザワメキアート展実行委員会)

障がい者の文化芸術活動の振興を図ることを目的とし、2020年東京オリンピック・パラリンピックに向けて巡回展として開催 1月6日(土)～2月4日(日)

(ウ) 第13回佐久市児童生徒写生大会・作品展

写生大会 10月14日(土)、作品展 2月10日(土)～25日(日)

(エ) 第13回佐久市児童生徒美術展 2月10日(土)～25日(日)

市内小中学校から選出された作品による展覧会

(オ) 平成28年度受賞 佐久平の美術展受賞者展 2月10日(土)～25日(日)

平成28年度 第31回佐久平の美術展受賞者の作品による展覧会

- (カ) 佐久市立近代美術館友の会会員展 2月10日(土)～18日(日)
佐久市立近代美術館友の会主催による展覧会
- エ 講演会・講習会・ワークショップ
 - (ア) 展覧会ガイド(展覧会毎に実施)
近代美術館職員による作家及び作品の解説
 - (イ) 特別企画展関連イベント
 - a 開会式 7月7日(金)
 - b いらっしゃいミッフィー～記念あくしゅ会～ 7月15日(土)・30日(日)
 - c ミュージアムコンサート～心が豊かになる音楽への招待～ 7月23日(日)
ヴァージナルのしらべ(一般財団法人佐久市文化事業団 アウトリーチ事業)
 - d 作ってみようコーナー 会期中
 - e 中央図書館特設ディック・ブルーナコーナー 会期中
 - (ウ) 講座・工作教室
 - a 初心者色紙講座 6月3日(土)・4日(日)
 - b 夏休み工作教室 ちょ～紙造形!?ドキドキモンスターズ!! 8月11日(金・祝)
 - c 春休み工作教室 3月24日(土)・25日(日)(予定)
- オ まちじゅう美術館
収蔵美術品を市内公共施設に展示
展示場所：浅間総合病院・野沢会館・シルバーランドきしの・コスモホール
- カ 市民ギャラリーの設置
市内で活動する団体等による展覧会等開催の場を提供
・第44回佐久地区高等学校美術クラブ合同展 12月1日(金)～3日(日)
平成25年度から佐久市立近代美術館で開催
- キ 収集・調査・研究
収蔵作品に関する調査及び資料の収集・作成
- ク 保存・修復
収蔵作品の保存状況調査及び修復計画の立案
- ケ 無料スペースの設置
美術館内の喫茶室・ロビーを無料スペースとして開放

(3) 近代美術館の概要

ア 沿革

佐久市立近代美術館は、昭和52年(1977)、佐久市出身の故・油井一二氏により50年余にわたって収集された美術品が故郷である佐久市に寄贈されたことを契機に、昭和58年(1983)5月に長野県駒場公園の一角に開館した。

収蔵品の母体である「油井一二コレクション」は、日本画を中心に油彩画・版画・彫刻・工芸・書など近・現代における日本美術品のコレクションであるが、その後も多くの作家・所蔵家等による寄贈を受け、現在の収蔵品は総数で3,157点を数える。

イ 施設の概要

(ア) 所在地 佐久市猿久保 35 番地 5 (駒場公園内)

TEL 0267-67-1055 / FAX 0267-67-1068

(イ) 開館年月日 昭和 58 年 5 月 26 日

(ウ) 敷地面積 2,777.96 m²

(エ) 構造 鉄筋コンクリート造一部鉄骨造・地上 3 階

(オ) 建築面積 1,569.46 m²

(カ) 建築延面積 3,704.22 m²

(キ) 開館時間 9 時 30 分～17 時

(ク) 休館日 毎週月曜日 (国民の休日に当たる場合は除く)

国民の休日の翌日 (日曜日、土曜日又は国民の休日に当たる場合は除く)

年末年始 12 月 29 日～1 月 3 日

展示替え等期間

ウ 収蔵品の状況

分野	日本画	油彩画	水彩画	素描	版画	彫刻	工芸	書	その他	二次資料	計
点数	866	930	68	64	239	168	226	436	128	32	3,157

エ 観覧料及び施設使用料

(ア) 観覧料

区 分		観覧料 (1人1回)	
		個人	団体 (20人以上)
常設の展示を行っている場合	一般	500円	400円
	大学・高等専門学校、高等学校及びこれらに類する施設	400円	300円
	小・中学校の児童及び生徒	250円	200円
特別の企画による展示を行っている場合	一般	その都度定める額	
	大学・高等専門学校、高等学校及びこれらに類する施設		
	小・中学校の児童及び生徒		

(イ) 特別観覧料

区 分		特別観覧料	
模 写 又 は 模 造		1 点 1 回につき	5,000円
撮 影	学術研究を目的とする場合	1 点 1 回につき	2,000円
	出版等の収入を伴う場合	1 点 1 回につき	10,000円

(ウ) 施設使用料

区 分		使用料
視聴覚室	午前9時30分から正午まで	2,500円
	正午から午後1時まで	1,000円
	午後1時から午後5時まで	4,000円
	午前9時30分から午後5時まで	7,500円

オ 年度別利用状況

年度	区分	一 般 (人)		高校・大学生 (人)		小・中学生 (人)		就学前 児童 (人)	観覧者 計 (人)	無料区域 入館者 (人)	入館者 合計 (人)	開館 日数 (日)	観覧料 (円)
		個人	団体	個人	団体	個人	団体						
21	個人	7,085	8,392	108	132	397	976	173	9,673	2,667	12,340	301	3,379,600
	団体	1,307		24		579							
22	個人	9,435	10,892	189	358	426	724	76	12,050	3,056	15,106	300	4,435,650
	団体	1,457		169		298							
23	個人	7,715	8,673	127	217	226	751	101	9,742	3,283	13,025	302	3,193,950
	団体	958		90		525							
24	個人	7,360	7,781	130	130	290	620	96	8,627	3,273	11,900	297	2,429,550
	団体	421		0		330							
25	個人	8,706	9,326	136	167	221	486	102	10,081	2,938	13,019	278	3,736,450
	団体	620		31		265							
26	個人	6,907	7,528	80	108	203	544	92	8,272	3,380	11,652	272	2,298,300
	団体	621		28		341							
27	個人	8,887	9,521	102	122	423	644	297	10,584	4,454	15,038	269	2,643,650
	団体	634		20		221							
28	個人	9,630	10,409	121	142	584	726	286	11,563	4,135	15,698	274	2,771,200
	団体	779		21		142							

8 人権同和教育

事業方針

基本的人権を尊重し、同和問題をはじめとするあらゆる人権問題（以下、「あらゆる人権課題」という。）に対する正しい理解と認識を高め、人権尊重の精神を涵養することを目指し、学校教育及び社会教育相互の連携を図りながら、地域ぐるみの人権同和教育を推進します。

(1) 就学前における人権同和教育

ア 保育所・幼稚園においては、保護者等を対象に、あらゆる人権課題を正しく理解するための各種研修会を開催し、知識の普及と人権意識の高揚を図ります。

イ 家庭と保育所・幼稚園・地域が一体となって、子どもの「思いやりの心」を育てます。

(2) 学校における人権同和教育

ア 学校においては、日々の教育活動の中からあらゆる差別や人権問題を教材として生活に結びつけた人権同和教育を進めます。

イ 教職員においては、社会的立場を自覚し、あらゆる人権課題を自らの課題としてとらえ、人権尊重の理念に基づいた人権同和教育の実践力を高めるよう研修の充実に努めます。

ウ 人権同和教育の公開授業や、研修会の充実に努めるとともに、PTA会員の研修機会を拡充するなど、学校・家庭・地域が一体となった教育・啓発活動を推進します。

(3) 社会における人権同和教育

ア 市民一人ひとりがあらゆる人権課題を正しく理解するため、家庭・地域・学校・企業・職場が一体となった研修の機会と充実に努めます。

イ 人権週間の取組をはじめ、さまざまな人権に関わる知識や情報を、周知します。

ウ 人権侵害は正しい学習と理解により、なくすことができることを自覚し、人権侵害をなくしていくための学習機会を提供します。

(4) 企業における人権同和教育

ア 企業での公正採用と就職差別の撤廃に向けて、関係機関との連携による取組を促進します。

イ 人権啓発資料の配布や、ビデオ等の貸出しによる啓発活動の充実に努めます。

ウ 関係機関と連携し、より多くの学習機会の確保に努め、企業における人権同和教育の推進を図ります。

(5) 人権同和教育・啓発事業

	事業名	対象	事業内容
就学前	ア 就学前人権同和教育推進事業	保育士・保護者	・各保育所での保護者参観日等に、学習会を開催し、人権に対する知識と理解を深める。
学校	ア 学校人権同和教育推進事業	小学校・中学校	・学校教育計画の中に人権同和教育を明確に位置付け、その計画の具体化を図る。
	イ 人権同和教育研究委員会事業	佐久市学事職員会 人権同和教育委員会	・研究委員を通じて、各学校との連携を保ち推進体制の強化を図る。 ・地域及び児童生徒の実態に即した人権同和教育のあり方を研究し推進する。 ・研究授業等を実施し、実践集を作成する。
	ウ 補助教材配本事業	小学校・中学校	・小学校1・3・5年生、中学校1年生に人権同和教育を充実するため、学習教材として副読本「あけぼの」を配布する。
	エ 教職員人権同和教育研修会事業	小・中学校教職員	・学校教職員を対象に研修会を開催する。 ・学校での人権同和教育の実践発表。
	オ PTA人権同和教育研修会事業	小・中学校保護者	・各小・中学校での保護者参観日等に、研修会を開催し人権同和教育の推進と人権に対する理解を深める。
	カ 新任・転入教職員人権同和研修会事業	小・中学校教職員	・人権同和教育の充実を図るために、新任・転入学校教職員を対象に研修会を開催

	事業名	事業内容
社会	ア 巡回指導事業	・人権同和教育推進員による機会人権同和教育の推進 (区、民生児童委員会等)
	イ 人権同和教育講座	・地域で人権同和教育講座を開催し、人権意識の高揚を図る ・市内7地区について隔年で行う
	ウ 一般啓発事業	・広報、公民館報による人権啓発「人権シリーズ」の掲載 ・各種大会・研修会への参加、呼びかけ ・人権啓発資料の提供 ・視聴覚教材の利用拡大及び充実 ・人権を守る市民集会の開催
	エ 人権同和教育学級事業	・同和対策集会所において支部単位で懇談会・学習会の開催
	オ 人権同和教育学習会事業	・地域住民を対象に各支部単位で生活改善講座の開催。 (舞踊、手芸、編み物、生活改善等の講座等)
	カ 人権同和少年教育活動推進事業	・解放子ども会の開催 ・解放子ども会指導員、関係小中学校教諭による指導 ・いのちの駅伝実施
	企業	ア 企業人権同和教育推進事業

(6) 同和対策集会所

No.	集会所名	所在地	建 物		
			構造	規模(m ²)	竣工年月日
1	北口集会所	平賀3511-4	木造・2階	197.64	S43.3.31
2	内山集会所	内山5899-1	鉄骨造・平屋	196.55	S50.6.1
3	大和町集会所	岩村田3400-1	鉄骨造・2階	380.69	S53.12.28
4	上平尾集会所	上平尾793-1	鉄骨造・平屋	137.36	S55.12.8
5	常和集会所	常和2826-3	木造・平屋	94.38	S56.12.25
6	荒田集会所	小田井1201	鉄骨造・2階	264.53	S57.3.15
7	香坂集会所	香坂3113	木造・平屋	112.58	S58.3.25
8	岸野集会所	根岸203-2	木造・平屋	112.62	S61.3.20
9	野沢集会所	野沢130-1	鉄骨造・2階	162.00	H3.2.25
10	下越同和教育集会所	下越589-29	木造・平屋	280.17	S49.3.29
11	住吉同和教育集会所	臼田645-1	木造・平屋	142.57	S58.3.29
12	上原南コミュニティセンター	甲341-1	木造・平屋	120.90	H8.3.31
13	上原同和教育集会所	甲905-1	木造・平屋	321.11	S56.12.18
14	鶴沼コミュニティセンター	矢島108	木造・平屋	117.00	S49.3.31
15	協東集会所	協和2450	木造・2階	198.00	S48.4.1
16	小平集会所	協和20-1	木造・2階	198.00	S49.3.30
17	古道集会所	望月725-1	木造・平屋	187.97	S54.4.1

