




【遊戯施設について】

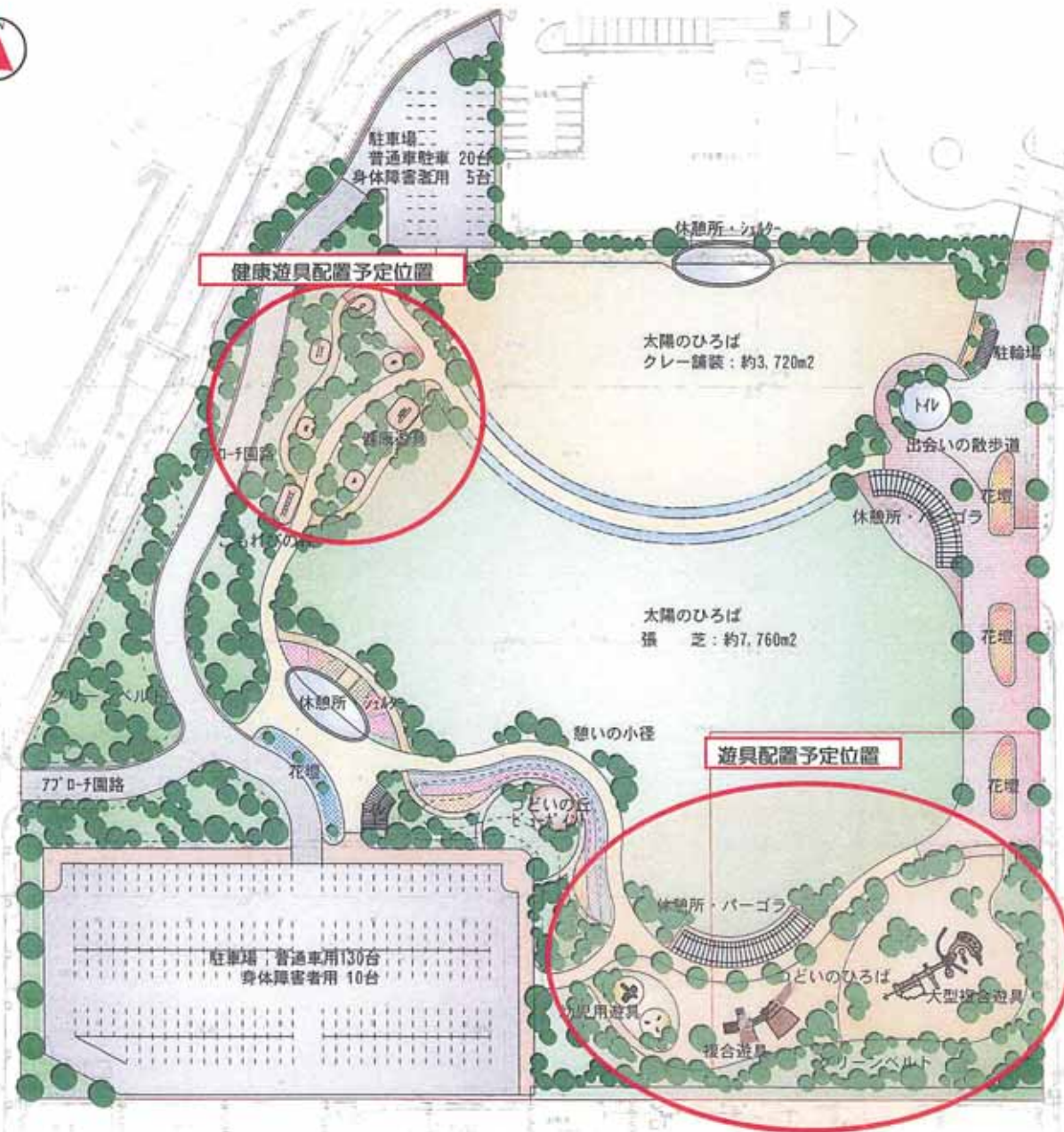
1. 位置

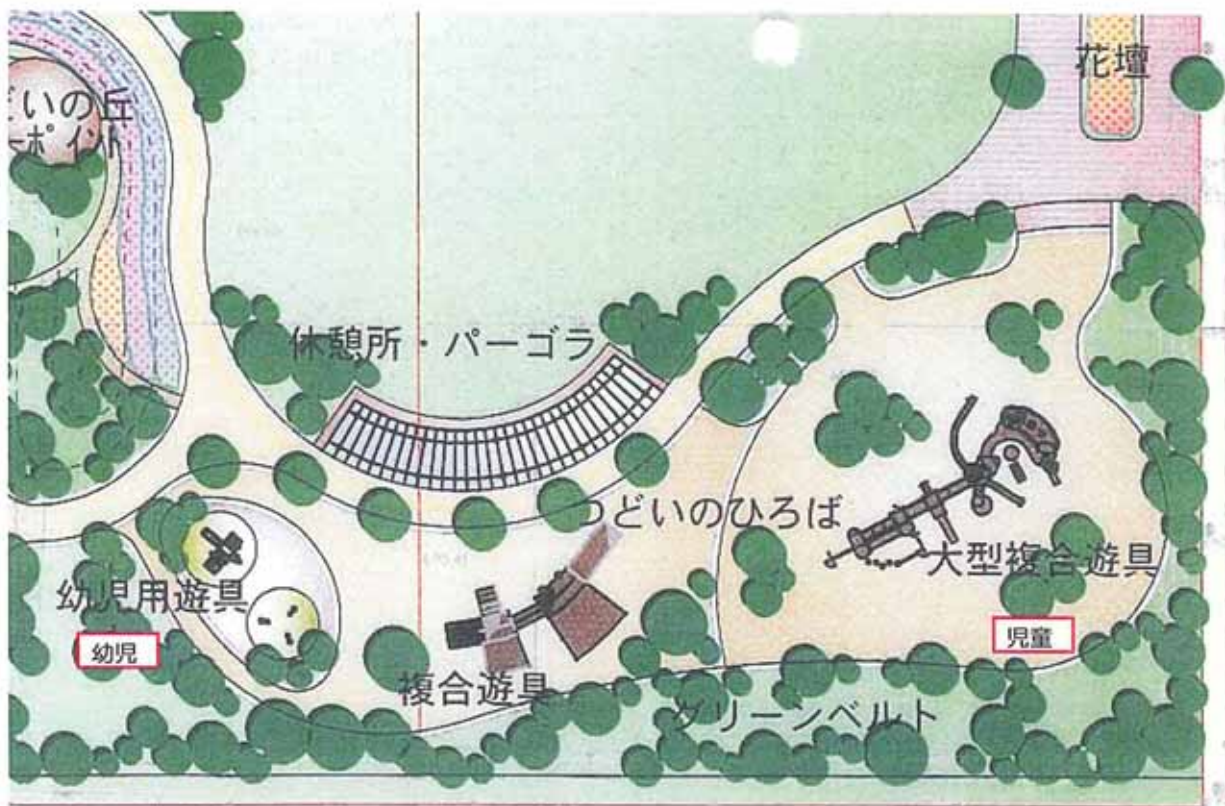
'つどいのひろば' に遊具が配置された遊ゾーンを計画しています。左図  が遊具の配置予定場所です。
また、'こもれびの森' に健康遊具の配置を計画しています。

2. 遊具の内容と設置数について

3. 市民意見等について

4. 遊具の種類について (案)





1. 位置

◇ひろばの南東に位置する‘つどいの広場’に遊具を配置します。

◇3～6歳を対象とした幼児用遊具からこどもの成長に伴い、大型の遊具の利用へと徐々に遊びの要素を増やして成長を感じられる遊具の配置を計画しています。

◇遊具の安全基準を守った配置とします。



2. 遊具の内容と設置数について

ひろばの南東に位置する‘つどいの広場’に遊具を配置します。遊具には大きく分けて幼児用、児童用に分類されます。また、その中でも単体遊具と複合遊具に分類されます。基本構想修正図で計画している遊具の設置数は、大型複合遊具1基、複合遊具1基、遊具（小）2基、砂場1基、健康遊具7基です。

3. 市民意見等について

住民説明会、意見募集により寄せられた「遊戯施設」に関する意見・要望については下記のとおりです。

- ・懐古園遊園地程度の有料アトラクションがあっても良い。太陽光発電システムで電力の一部を補いながら。
- ・遊具の他に砂場を設けて欲しい。
- ・大型の滑り台や市内の公園にない遊具をたくさん整備して欲しい。
- ・アスチック・滑り台等工夫された遊具をたくさん設置して欲しい。(記念撮影ができる物も)
- ・広場の隣にアスチック、滑り台、ブランコ
- ・長野ー長いスライダーを中央に設置し、クライミングもできるように。
- ・鯉の絵が付いたスライダー・ターザンロープ・クライミング・ブランコ・トランポリンハウス、健康遊具が欲しい。
- ・ブランコ・滑り台・トランポリン・迷路が欲しい。
- ・子供が遊べる遊具(長いローラ滑り台、トランポリン)、群馬子供の国を参考にたくさんの遊具が欲しい。
- ・遊具(ブランコ・鉄棒・ターザンロープ・トランポリン)
- ・懐古園にあるような足で漕いで進む乗り物が欲しい。
- ・カーブを付けたローラー滑り台が欲しい。
- ・群馬子供の国にあるようなトランポリンを造って欲しい
- ・群馬子供の国や南城公園にあるような遊具(滑り台)が欲しい。
- ・長い滑り台(コロコロが付いた)、山の形をしたトランポリン、ブランコ、ターザンロープが欲しい。
- ・トランポリン、ブランコ、ターザンロープ、ジャングルジム、滑り台が欲しい。
- ・未就学児から遊べる遊具をたくさん欲しい。
- ・大型遊具を複数設置して欲しい。
- ・子供が飽きないように遊具を充実させたらどうか。
- ・遊具は設置せず、緑を主体としたひろばにして欲しい。
- ・樹木・遊具・田んぼ・水辺は設置せず、土俵を数箇所設ける。(子連れや年配者のためには、もっと絵になる場所と佐久の本物の自然を生かした空間づくりを)

4. 遊具の種類について

幼児用遊具

単体遊具イメージ



複合遊具イメージ

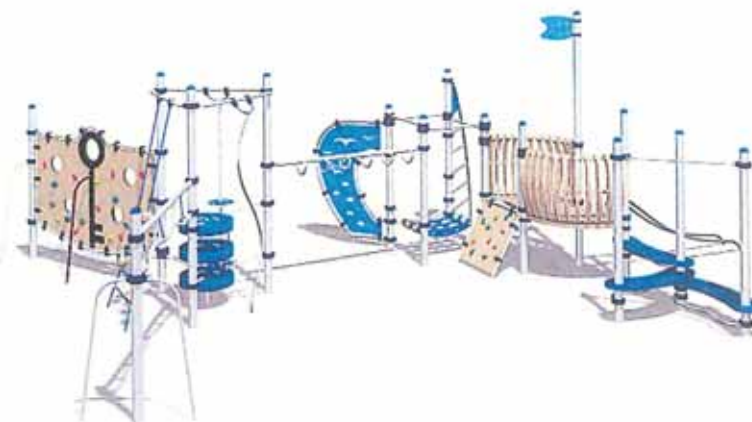


児童用遊具

単体遊具イメージ



複合遊具イメージ



大型複合遊具

大型複合遊具イメージ



「子供のための大型公園ワークショップ」での意見

案1 【ひとつの遊具でいろいろな遊びができる遊具】



「プレイブースター」

・数種類の遊具が中央のザイルクライミングで繋がっており、登ったり、降りたり子供が飽きることなく遊べる。

案2 【やまびこの樹】



「やまびこの樹」

・木登り体験遊具
・高さは6m、9m、10mの3種類
・材質 支柱、枝：鋼管・擬木仕上げ

案3 【ふわふわドーム】



「ふわふわドーム」

・膜の内側から送風機で常に空気を送り、ドーム型に膨らませる。
・夕方～朝にかけては空気を抜く。

健康遊具

健康遊具イメージ



サイクルステーション



バランス円盤



ストレッチ



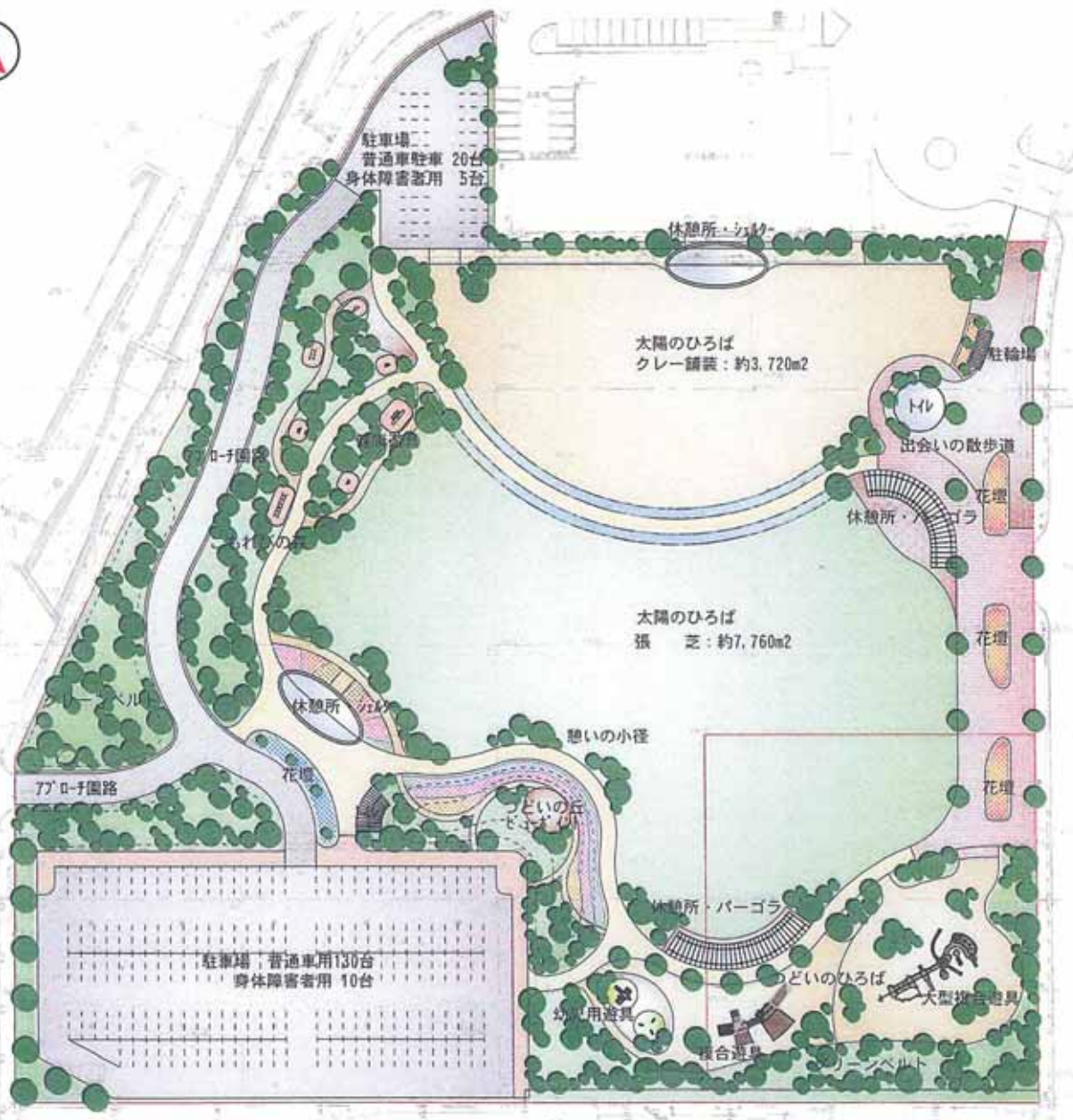
踏み台昇降



踏み板ストレッチ



足ツボ健康歩道



① 【植栽について】

1. 植栽方針について
2. 市民意見等について
3. 植栽の種類(案)について
 - ・ 県内、佐久市の自生種
 - ・ 四季を感じることの出来る植栽

② 【花壇について】

1. 花壇の作り方について
 - ・ 1種類の花による花壇
 - ・ 1年草による花壇
 - ・ 宿根草による花壇
2. 公園の花壇の事例
3. 主な花の種類

①植栽について

1. 植栽方針について

基本コンセプト① ～市街地の中で緑に囲まれ、潤いと安らぎを持つ場～

2. 市民意見等について

住民説明会、意見募集により寄せられた「植栽」「花壇」に関する意見・要望については下記のとおりです。

【意見要望等】

- ・信州らしさ、佐久らしさを表現するコスモス・白樺並木
- ・春は菜の花畑に桜並木で花見、夏はひまわり畑、秋は広葉樹の紅葉とコスモス・・・四季の変化が楽しめるように・・・
- ・花や木がたくさんある場
- ・花壇の花は、近くの小・中学生が季節ごとに植え替える。
- ・季節ごとに味わえるひろば（春：桜、秋：コスモス、夏：ひまわり、冬：イルミネーション）
- ・花壇は設置せず、花は地面に植栽する。
- ・騒音を遮断するため、公園周りは木を密集させる。特にメイン道路側に中低木のみならず、数十年後には所々に高木が茂り、木陰ができるようにする。太陽のひろばには所々に高木を植えたい。
- ・佐久市ならではの「実」が生える木を植え、子供たちに自然の恵みを体感してもらおう。
- ・世代を超えて記念樹の植栽。花壇は自己又は学校や保育園などで。
- ・細部の植栽の植え付けや花壇の作成を住民が参加して行う。
- ・樹木は10年20年と成長を踏まえた計画を立て、将来は落ち葉の管理を主として行い、樹木の剪定作業に管理費を注ぎ込むことをしなくても済むように。
- ・佐久の果物の林（リンゴ・モモ・ブルーなど市内の果樹園のミニ版）
- ・佐久のお花畑（キク・トルコキキョウ）
- ・紅葉を意識した森
- ・この辺りでは見ることができない果物の展示栽培。
- ・公園の中央に大きなシンボルツリーを設ける。（落葉樹にすることで夏は木陰、冬は日差しが確保できる）
- ・木陰の中を散歩できるようにしてもらいたい。（ケヤキが良い）
- ・大きな木陰を作る檜、成長も早く大きくなるので夏場その下で休んだり本を読んだりできます。何本か欲しい。
- ・ギンドロ（銀泥）別名：セイヨウハコヤナギ 白樺（はくよう）、シナノキ（科の木）、通称「三葉の松」「アメリカ三葉の松」を植樹して欲しい。

【要望があった具体的な草花・樹種】



フジバカマ



キキョウ



ナadeshiko



ひまわり



コスモス



菜の花



白樺



サクラ



カエデ (モミジ)



メタセコイア



エノキ



エゾエノキ



福寿草



モモ



リンゴ



トルコキキョウ



キク



ナナカマド



クヌギ



ケヤキ



トチノキ



イチョウ



ムクロジ



銀泥



シナノキ



三葉の松

3. 植栽の種類（案）について

県内・佐久市の自生種 ～高木～



県内・佐久市の自生種 ～中木～



県内・佐久市の自生種 ～低木～



ヤマツツジ



ミツバツツジ



タニウツギ



ヤマブキ



ムラサキシキブ

春



サトザクラ



ハナミズキ



ナナカマド



ハナカイドウ



夏



シナノキ



ヒメシャラ



ヤマボウシ



シマサルスベリ



秋



アカシデ



トチノキ



ウリハダカエデ



ケヤキ



冬



マユミ



ソヨゴ



ソシンロウバイ



四季を感じることの出来る植栽 ~中木~

春



アブラチャン



ウグイスカズラ



キブシ



クロモジ



夏



オオデマリ



ガマズミ



ノリウツギ



秋



ウメモドキ



ナツハゼ



冬



マサキ



イヌコリヤナギ



サザンカ



四季を感じることの出来る植栽 ~低木~

春



ユキヤナギ



レンギョウ



レンゲツツシ



エソムラサキツツシ



シャクナゲ

秋



ドウダンツツシ



ニシキギ



シロバナハギ



ヤマハギ



夏



シモツケ



アジサイ



ハコネウツギ



アカフサスグリ



冬



ホケ



オウバイ



四季を感じることの出来る植栽 ～地被類～

春



アジュガレプタンス



シャガ



スズラン



リシマキア ヌムラリア



コトネアスター



クレマチス モンタナ



ピンカミノール

夏



ヤブラン



ギボウシ



キキョウ



ヘメロカリス



オオバジャンヒゲ



サルスベリ(矮性)



フィリヤブラン



ポテンチラ

1年間楽しめる植栽～地被類～



コグマザサ



フッキソウ



リュウノヒゲ




フィリフェラオーレア



シマカンズゲ

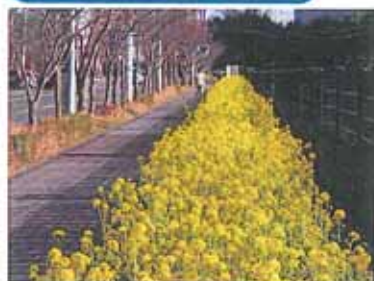


②【花壇について】

基本構想では、左の  の位置に花壇を計画しています。花壇に植える花の種類や植え方について検討します。

1. 花壇の作り方について

① 1種類の花による花壇



ナノハナ



コスモス



ヒマワリ

【特徴】

- ・花の咲く時期が短いですが、1種の花は統一感があり目をひきます。
- ・開花時期が短いですが、春はナノハナ、秋はコスモスなど、ローテーションが可能です。

② 1年草による花壇



【特徴】

- ・多色の配列によって様々な模様ができます。
- ・1年草は背丈の差があまりないため、色と種類でのコントラストを楽しめます。

③ 宿根草による花壇



【特徴】

- ・宿根草は背丈の低いものから高いものまで様々な種類があり、変化に富んだボーダー花壇等ができます。
- ・開花時期が比較的短く、配植によって季節性に富んだ花壇になります。

2. 公園の花壇の事例

小金井公園（東京都小金井市）



とちぎわんぱく公園（栃木県）



蒲田公園（東京都大田区）



大通公園（北海道札幌市）



3. 主な花の種類

1年草

4~5月



パンジー



ビオラ



キンセンカ



キンギョソウ



アイランドポピー



クリサンセマム

5~10月



ガザニア



アゲラタム



メランポジウム



ジニア



ケイトウ



ニコチアナ

宿根草



チューリップ



クロッカス



ムスカリ



ランタンキュラス



ルピナス



フランスギク



グラニウム



ストクシア



アルメリア



タツタナデシコ



カンパヌラ



グラジオラス

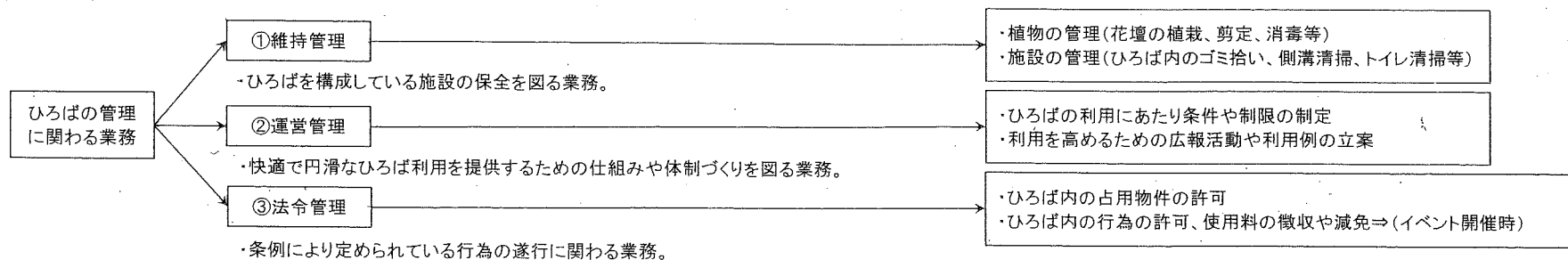


エキナセア

市民交流ひろば 管理運営計画について

《課題》

市民に愛され、親しまれ、共に育てる“ひろばづくり”をするには、どのような管理運営計画を立案していけば良いか。



①維持管理

○ひろば開園後の施設の維持管理は誰が行うのか？

- 例
- 1) 直営管理⇒設置者(市)で行う。
 - 2) 委託管理⇒委託契約により法人等が管理を行う。
 - 3) 指定管理者による管理⇒管理協定により法人等が管理を行う。
 - 4) アダプトシステムによる管理⇒設置者(市)と管理協力者が協働して管理を行う。(里親制度)

②運営管理

○快適で円滑な公園利用をしていくためには、どのような仕組みや体制づくりにすれば良いか。

- 例
- 1) 利用促進を図るための施策の立案
 - 2) 利用度を高める広報等
 - 3) イベント・利用例の立案

③法令管理

○ひろばを快適に利用するには、どのような条例を整備すれば良いか。

- 例
- 1) ひろば内の占用物件の許可、行為の許可、使用料及び減免規程
 - 2) 行為の制限、禁止の行為、利用時間制限の有無 等



「市民交流ひろば設置条例」として制定
(平成24年9月を予定)

佐久市市民交流ひろば 設計・管理運営計画検討委員会スケジュール

平成23年度分

	委員会	開催日	場 所	議 題	基本設計	実施設計	管理運営
H23 7月	第1回	7月26日	議会棟 全員協議会室	設計・管理運営計画について (基本設計、管理運営の研究・検討)	↓		↓
8月	第2回	下旬頃	未定	設計・管理運営計画について (基本設計、管理運営の研究・検討)	↓		↓
9月	第3回	下旬頃	未定	設計・管理運営計画について (基本設計、管理運営の研究・検討)	↓		↓
10月	第4回	下旬頃	未定	設計・管理運営計画について (基本設計の意見とりまとめ)	↓		↓
11月	第5回 ・6回	11月～2月 の間で2回	未定	基本設計の内容確認 実施設計の内容確認 管理運営計画の研究・検討	↓		↓
12月						↓	↓
H24 1月						↓	↓
2月						↓	↓

※平成24年2月末に実施設計の完成