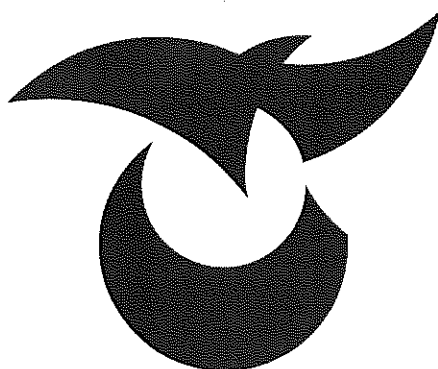


平成25年度

当初予算(案)の概要



平成25年2月

佐 久 市

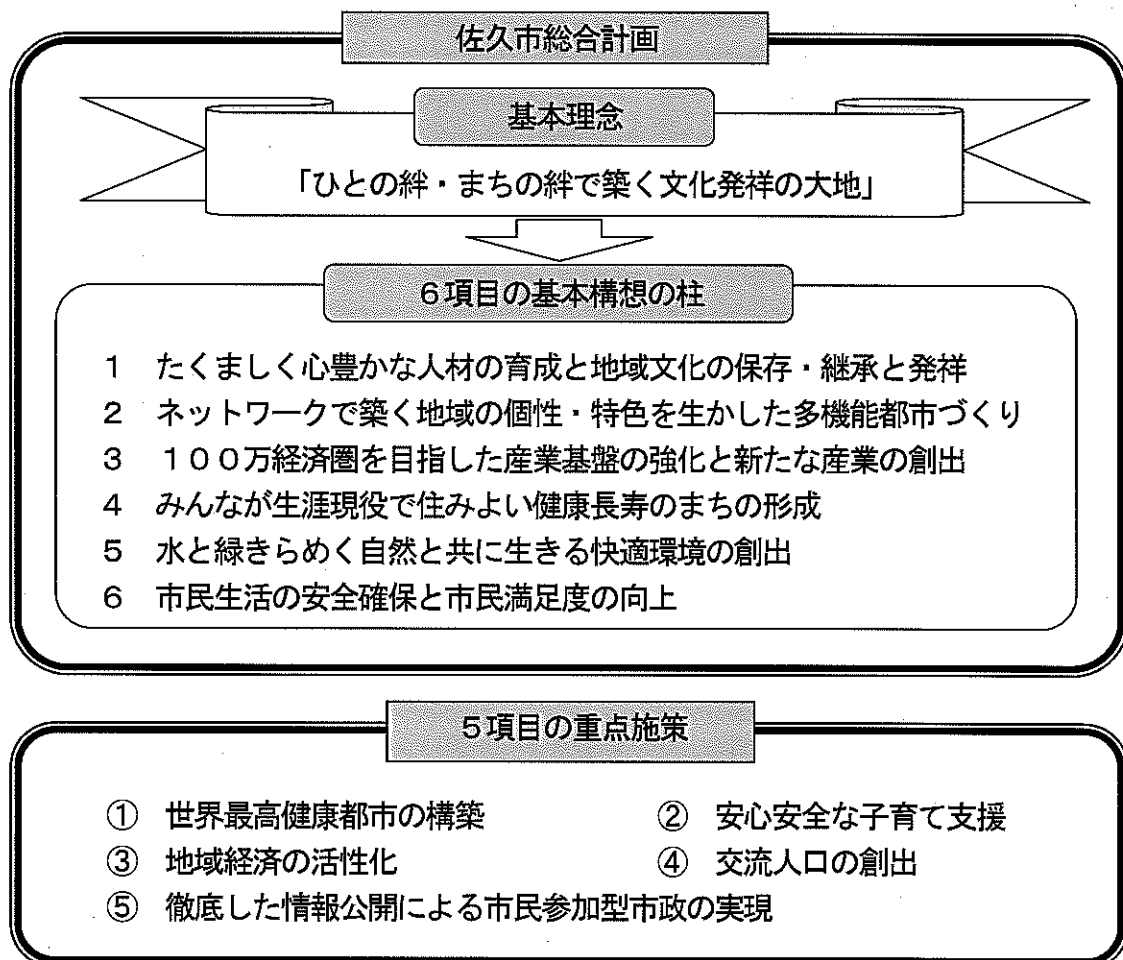
# I 予算編成の基本的な考え方

平成25年度当初予算(案)は、第一次佐久市総合計画を指針とし、後期基本計画の推進テーマである「未来に続く、佐久らしさの追求と創造」を念頭に、合併特例を活用した「新たなまちづくり」の仕上げに向けた施策を展開するとともに、次世代へ過度な負担を残すことがないように、財政の健全性にも留意しました。

編成に当っては、第一次佐久市総合計画の基本理念の具現化のため、6項目の基本構想の柱を横断し、戦略的に取り組む施策を5本の重点施策に位置づけ、基本的事項として、「市民満足度の向上」「予算の効率的な活用」「事業の選択と集中」「財源確保への努力」「現場主義の徹底」の5つの視点にも配慮しました。

また、過去に2回実施した「事業仕分け」の考え方や、市の事務事業を市民の視点で点検するための「外部評価」の結果を有効に活用し、現状の諸課題に的確に対処できるよう、改めて事業の検証と見直しに取り組みました。

なお、本年4月に市議・市長選挙が執行予定のため、継続事業を中心とした骨格予算として編成を行いました。



## II 当初予算(案)の規模

### 一般会計当初予算 総額

**458億8,000万円** (前年度当初比:  $\Delta 18$ 億円  $\Delta 3.8\%$ )

### 特別会計(11会計)当初予算 総額

**324億4,074万4千円** (前年度当初比:  $+2$ 億949万4千円  $+0.6\%$ )

### 平成25年度当初予算(案) 会計別一覧

会 計 名	25年度 予算額(千円)	24年度 予算額(千円)	対前年度		
			増減額 (千円)	伸率 (%)	
一 般 会 計	<b>45,880,000</b>	47,680,000	$\Delta 1,800,000$	$\Delta 3.8$	
特 別 会 計	国民健康保険会計	<b>8,995,501</b>	8,912,579	82,922	0.9
	介護保険会計	<b>8,635,303</b>	8,427,566	207,737	2.5
	障害者支援施設臼田学園会計	<b>241,560</b>	273,847	$\Delta 32,287$	$\Delta 11.8$
	特別養護老人ホーム会計	<b>1,067,357</b>	1,049,142	18,215	1.7
	後期高齢者医療会計	<b>915,938</b>	896,614	19,324	2.2
	住宅新築資金等貸付事業会計	<b>19,913</b>	19,177	736	3.8
	介護老人保健施設会計	<b>248,991</b>	253,437	$\Delta 4,446$	$\Delta 1.8$
	奨学資金会計	<b>17,762</b>	18,372	$\Delta 610$	$\Delta 3.3$
	茂田井財産区会計	<b>1,387</b>	1,389	$\Delta 2$	$\Delta 0.1$
	国保浅間総合病院事業会計	<b>7,412,600</b>	7,508,115	$\Delta 95,515$	$\Delta 1.3$
	下水道事業会計	<b>4,884,432</b>	4,871,012	13,420	0.3
	計	<b>32,440,744</b>	32,231,250	209,494	0.6
合 計	<b>78,320,744</b>	79,911,250	$\Delta 1,590,506$	$\Delta 2.0$	

### Ⅲ 当初予算(案)の特色

#### 1 「骨格予算」としての予算編成

本年4月に市議・市長選挙が執行予定のため、「骨格予算」として予算編成を行いました。

人件費、扶助費、公債費等の義務的経費や施設管理費等の経常的経費のほか、総合計画に位置付けられた継続事業等を中心に予算計上をしておりますが、各種大型事業が継続しており、予算規模は平成24年度当初予算に次ぐ大きさとなっております。

また、新たな政策経費や新規事業は、今後、追加補正する予定です。

#### 2 合併による「新たなまちづくり」の仕上げに向けた取り組み

普通交付税等の合併特例措置があと3年で終了となることから、合併特例事業債などの財政支援措置を有効に活用し、合併後の佐久市の都市基盤整備の仕上げに向けた、継続する各種大型事業を着実に進めるための予算編成を行いました。

(※合併特例事業債：法改正により発行期限が5年間延長されました。)

継続する主な大型事業

- \* 学校教育施設の充実(佐久平浅間(仮称)・岩村田小学校、望月中学校の整備)
- \* 地域内幹線道路網等の整備(琵琶島橋先線、東西幹線、龍岡城駅線など地域内幹線道路、佐久総合病院佐久医療センター建設地周辺道路整備、橋りょう長寿命化修繕計画に基づく修繕)
- \* 地域医療体制の充実(佐久総合病院佐久医療センター整備に対する財政支援)
- \* 公園の整備(総合運動公園、市民交流ひろばの整備)
- \* 消防救急体制の強化(佐久消防署庁舎・北部消防署の整備)
- \* 新クリーンセンター、斎場施設、創錬の森の整備 など



佐久平浅間小学校(仮称)：イメージ図

### 3 「安全安心な子育て支援」に配慮した取り組み

小中学校の施設や公園等の整備などハード面へ継続的に大きな予算を配分する一方で、ソフト面等においても「安全安心な子育て支援」に配慮した予算編成を行いました。

- \* 児童福祉医療費の支給対象を中学校卒業までの拡大
- \* 中学校生徒図書購入費の一人当り単価の増
- \* 小中学校図書館の蔵書管理のための学校図書データ整備
- \* 学校給食南部及び臼田センターにおけるアレルギー対応食への対応準備
- \* ワーク・ライフ・バランス推進のための企業向け研修会の開催
- \* 浅間体育センターほか17体育施設へのAEDの設置
- \* 通学路のカラー舗装、歩道整備等の通学路安全対策事業の実施 など

### 4 事業の検証と見直しへの取り組み

予算の要求に当っては、これまで2回実施した「事業仕分け」の考え方や、市の事務事業を市民の視点で点検するための「外部評価」の結果を有効に活用し、現状の諸課題に的確に対処できるよう、事業の検証と見直しに取り組みました。

事業の検証と見直しは、単に事業の縮小や廃止を目的としている訳ではなく、政策目標に対して、市の事業や方法が最短距離であるのかを検証しています。

\* 平成24年度「外部評価」：21事業（特別会計3事業含む）

評価結果：①現行どおり・拡充：7事業 ②要改善13事業 ③廃止：1事業  
予算額では、21事業全体で約220万円増加しています。

これは、新たに2つの学校給食センターにおいて、アレルギー対応食への対応準備に係る人件費増加分約400万円など、事業の充実に必要な経費が含まれています。

経費の節減：改善1事業 約270万円（指定管理の見直し）  
廃止1事業 300万円

\* 事業仕分け対象事業 経費の節減：4事業 約1,100万円削減

市勢要覧の見直し：約500万円削減、公営住宅管理代行：約350万円削減 など

\* 予算要求時の見直し 26事業：約1,500万円削減

長期継続契約の活用、施設管理委託料・補助金等の見直しなどによる。

## IV 一般会計歳入歳出予算(案)の概要

### 1 歳入

国の平成25年度地方財政計画が不透明な中で、平成23年度決算額や平成24年度決算見込額のほか、現下の経済状況等を総合的に勘案して、堅実な見込みに留意して編成しました。

区 分 自主財源		25年度 予算額(千円)	24年度 予算額(千円)	対前年度	
				増減額(千円)	伸率(%)
1	市 税	10,900,000	11,000,000	△ 100,000	△ 0.9
2	地 方 譲 与 税	475,000	487,000	△ 12,000	△ 2.5
3	利 子 割 交 付 金	21,000	34,000	△ 13,000	△ 38.2
4	配 当 割 交 付 金	10,000	10,000	0	0.0
5	株式等譲渡所得割交付金	4,000	3,000	1,000	33.3
6	地方消費税交付金	848,000	827,000	21,000	2.5
7	ゴルフ場利用税交付金	38,000	38,000	0	0.0
8	自動車取得税交付金	94,000	92,000	2,000	2.2
9	地方特例交付金	39,000	28,000	11,000	39.3
10	地方交付税	10,795,265	10,646,943	148,322	1.4
11	交通安全対策特別交付金	15,000	14,000	1,000	7.1
12	分担金及び負担金	853,795	842,400	11,395	1.4
13	使用料及び手数料	494,320	493,482	838	0.2
14	国庫支出金	4,937,108	5,275,798	△ 338,690	△ 6.4
15	県支出金	1,740,699	1,812,249	△ 71,550	△ 3.9
16	財産収入	67,780	56,424	11,356	20.1
17	寄 附 金	766	766	0	0.0
18	繰 入 金	2,741,845	2,989,232	△ 247,387	△ 8.3
19	繰 越 金	420,000	420,000	0	0.0
20	諸 収 入	2,830,422	4,492,606	△ 1,662,184	△ 37.0
21	市 債	8,554,000	8,117,100	436,900	5.4
歳 入 合 計		45,880,000	47,680,000	△ 1,800,000	△ 3.8

#### ○対前年度増減等の主な理由

- \* 国及び県支出金：歳出の事業内容に基づき算出している。
- \* 繰入金：小中学校施設整備基金の繰入れ5億円の減による。
- \* 諸収入：土地開発公社への貸付金の減に伴う元金収入の約19億2千万円の減による。
- \* 市債：望月中学校建設事業費に伴う過疎債が約5億1千万円増による。

#### ○自主財源と依存財源

- \* 自主財源(網掛け部分)の合計額は約183億円、予算額に占める割合は40.0%です。平成24年度当初予算の42.6%から割合が減少している。これは上記、諸収入及び繰入金の減が主な要因です。

## 2 歳 出

### (1) 目的別歳出

区 分		25年度 予算額(千円)	24年度 予算額(千円)	対前年度	
				増減額(千円)	伸率(%)
1	議 会 費	313,050	294,549	18,501	6.3
2	総 務 費	4,789,175	6,856,038	△ 2,066,863	△ 30.1
3	民 生 費	12,485,457	12,472,693	12,764	0.1
4	衛 生 費	5,716,861	3,776,301	1,940,560	51.4
5	労 働 費	135,305	135,940	△ 635	△ 0.5
6	農林水産業費	988,154	862,290	125,864	14.6
7	商 工 費	2,140,485	2,157,981	△ 17,496	△ 0.8
8	土 木 費	6,159,824	7,575,910	△ 1,416,086	△ 18.7
9	消 防 費	1,474,790	1,244,722	230,068	18.5
10	教 育 費	6,708,107	7,314,680	△ 606,573	△ 8.3
11	災害復旧費	5,000	232	4,768	2,055.2
12	公 債 費	4,933,792	4,958,664	△ 24,872	△ 0.5
13	予 備 費	30,000	30,000	0	0.0
歳 出 合 計		45,880,000	47,680,000	△ 1,800,000	△ 3.8

#### ○対前年度増減の主な理由

##### 2款 総務費

土地開発公社の保有土地の引取りにより、貸付金が約19億2千万円減少したことによる。

##### 4款 衛生費

佐久総合病院佐久医療センター整備に対する補助金等が約12億3千万円、斎場施設建設事業で約3億円、新エネルギー推進事業で約2億円増加したことによる。

##### 8款 土木費

総合運動公園整備事業が約11億2千万円、佐久総合病院佐久医療センター周辺道路整備に伴う社会資本整備総合交付金関連街路整備事業費が約5億8千万円減少、市民交流ひろば整備事業が約2億2千万円増加したことによる。

##### 10款 消防費

佐久消防庁舎建設事業が約2億8千万円増加したことによる。

##### 11款 教育費

創錬の森整備事業が約14億4千万円、臼田中学校・泉小学校建設事業の完了により約5億6千万円、文化財調査事業が約2億1千万円減少、佐久平浅間小学校(仮称)・望月中学校建設事業が約15億6千万円増加したことによる。

## (2) 性質別歳出

区分	25年度 予算額(千円)	24年度 予算額(千円)	対前年度		
			増減額(千円)	伸率(%)	
義務的経費	人件費	6,742,260	6,733,401	8,859	0.1
	扶助費	7,023,150	6,989,959	33,191	0.5
	公債費	4,932,057	4,956,925	△ 24,868	△ 0.5
	小計	18,697,467	18,680,285	17,182	0.1
投資的経費	普通建設事業費	10,499,383	10,665,414	△ 166,031	△ 1.6
	災害復旧事業費	5,000	232	4,768	2,055.2
	小計	10,504,383	10,665,646	△ 161,263	△ 1.5
その他の経費	物件費	4,933,783	4,698,375	235,408	5.0
	維持補修費	938,729	946,589	△ 7,860	△ 0.8
	補助費等	5,965,236	5,958,816	6,420	0.1
	積立金	37,716	29,718	7,998	26.9
	投資・出資金	398,701	366,043	32,658	8.9
	貸付金	2,229,500	4,157,500	△ 1,928,000	△ 46.4
	繰出金	2,144,485	2,147,028	△ 2,543	△ 0.1
	予備費	30,000	30,000	0	0.0
小計	16,678,150	18,334,069	△ 1,655,919	△ 9.0	
合計	45,880,000	47,680,000	△ 1,800,000	△ 3.8	

## ○対前年度増減の主な理由

## ①義務的経費 +0.1%

\* 扶助費：障害者自立支援給費等の増      \* 公債費：定期償還利子の減

## ②投資的経費 △1.5%

## \* 普通建設事業費

増要因：佐久総合病院佐久医療センター整備補助金等

佐久平浅間小学校(仮称)・望月中学校建設事業

減要因：創錬の森整備事業、総合運動公園整備事業、

佐久総合病院佐久医療センター建設地周辺道路整備

## ③その他の経費 △9.0%

\* 物件費：市営住宅管理委託料、新クリーンセンター環境評価業務委託料、公園施設長寿命化計画策定委託料、メガソーラー発電事業設備借上料等の増、総合運動公園陸上競技場用備品の減

\* 積立金：文化振興基金積立金の増

\* 貸付金：土地開発公社への貸付金の減



## V 総合計画6項目の基本構想の柱における主な施策

☆：新規事業   ◇：拡充事業   \*：継続事業   ..... 前年度当初予算比較

5つの重点施策における該当区分

【健康】世界最高健康都市の構築   【子育て】安心安全な子育て支援

【経済】地域経済の活性化   【交流】交流人口の創出

【参加】徹底した情報公開による市民参加型市政の実現

### 1 たくましく心豊かな人材の育成と地域文化の保存・継承と発祥

☆美術館管理運営事業(特別企画展)	〈美術館〉	18,730千円
【交流】開館30周年記念特別企画展「平山郁夫展」の開催に係る経費		
◇文化振興事業	〈文化振興課〉	245,940千円
【子育て・経済・交流】文化振興推進のため総合的な施策の立案・実施、文化振興基金の活用に関する調査・検討、☆コスモホール舞台照明設備改修等の文化施設の維持管理に係る経費		
*定住推進事業	〈観光交流推進課〉	4,910千円
【交流】☆移住交流推進員の設置、空き家バンクの充実や移住交流セミナーの支援に係る経費		
☆大船渡市復興支援交流事業負担金	〈観光交流推進課〉	1,000千円
【交流】大船渡市の団体等へ佐久市で開催する各種催物への参加支援に係る経費		
*男女共同参画推進事業	〈人権同和課〉	4,467千円
【参加】☆ワーク・ライフ・バランス推進のための企業向け研修会等の事業推進に係る経費		
*佐久平浅間小学校(仮称)建設事業	〈教育施設課〉	1,544,937千円
【子育て】敷地造成、校舎・屋内運動場等の建設工事に係る経費		
*岩村田小学校建設事業	〈教育施設課〉	55,300千円
【子育て】基本及び実施設計、解体工事設計に係る経費		
*望月中学校建設事業	〈教育施設課〉	1,123,577千円
【子育て】校舎の改築工事等に係る経費		
☆通学路安全対策事業	〈土木課〉	35,640千円
【子育て】小中学校通学路のカラー舗装・歩道整備等の安全対策に係る経費		

☆教育企画事業（学校図書データ整備）	〈学校教育課〉	4,927千円
【子育て】小中学校図書館の蔵書管理のための学校図書データ整備に係る経費		
◇中学校教育振興事業（生徒図書購入費）	〈学校教育課〉	4,790千円
【子育て】生徒図書（1人当たり1,400円から1,600円へ増額）の購入に係る経費		
☆学校給食南部センター管理運営事業（アレルギー対応食）	〈学校給食課〉	38,996千円
【子育て】調理室の増改築工事等のアレルギー対応食への対応準備に係る経費		
☆学校給食臼田センター管理運営事業（アレルギー対応食）	〈学校給食課〉	602千円
【子育て】アレルギー対応食への対応準備に係る経費		
*研修センター整備事業	〈公民館〉	71,297千円
【交流】研修センターの移転改築に伴う解体工事及び新築工事設計に係る経費		
*創錬の森整備事業	〈体育課〉	342,239千円
【健康・交流】創錬の森整備に伴う敷地の造成工事等に係る経費		
*体育施設管理運営事業	〈体育課〉	260,226千円
【健康・交流】☆総合体育館の内部改修工事、☆浅間体育センターほか17施設へのAED設置及び体育施設の維持管理に係る経費		
*総合運動公園整備事業	〈公園緑地課〉	353,147千円
【健康・経済・交流】補助競技場の整備及び敷地造成工事に係る経費		

## 2 ネットワークで築く地域の個性・特色を生かした多機能都市づくり

◇社会資本整備総合交付金道路整備事業	〈道路建設課〉	597,475千円
【経済】琵琶島橋先線、市道S31-4号線（滑津橋）、創錬の森周辺道路の改良に係る経費		
*過疎対策道路整備事業	〈道路建設課〉	36,574千円
【子育て・経済】比田井地区の市道M1156・1159号線（望月小通学路）の改良に係る経費		
*道整備交付金道路改良事業	〈道路建設課〉	217,485千円
【経済】東西幹線、湯原新田線及び塚原地区の市道S12-1号線の改良に係る経費		

* 社会資本整備総合交付金街路整備事業	<都市計画課>	475,390 千円
【健康・経済】 跡部臼田線、龍岡城駅線（市道U15号線）、中込中央区（佐久医療センター建設地周辺）排水路の整備に係る経費		
* 社会資本整備総合交付金活力創出基盤整備事業	<都市計画課>	119,161 千円
【健康・経済】 佐久医療センター建設地周辺市道S31-15号線の整備に係る経費		
* 社会資本整備総合交付金関連街路整備事業	<都市計画課>	281,506 千円
【健康・経済】 佐久医療センター建設地周辺市道S31-3号線～原南部線、市道S31-2号線の整備に係る経費		
* 社会資本整備総合交付金活力創出基盤整備高速道関連道路整備事業	<高速交通課>	45,317 千円
【子育て・経済】 北川地区の市道U-8号線（切原小通学路）の歩道整備等の改良に係る経費		
☆ 斎場関係道路整備事業	<土木課>	11,030 千円
【その他】 斎場建設候補地の地元環境整備を図るための道路整備に係る経費		
☆ 社会資本整備総合交付金橋りょう長寿命化修繕事業	<道路建設課>	42,400 千円
【経済】 橋りょう長寿命化修繕計画に基づく142号橋（西屋敷）ほか9橋の修繕に係る経費		
* 公共交通対策事業	<生活環境課>	108,453 千円
【子育て・経済】 市内巡回バス、廃止代替バス（☆望月小諸線）運行等の地域公共交通のネットワーク整備及び運行に係る経費		
☆ 地域整備事業	<臼田支所総務課・都市計画課>	3,739 千円
【経済・交流・参加】 臼田地区まちづくり及び中部横断自動車道佐久南IC周辺土地利用に関する構想・計画の策定等に係る経費		
◇ 市営住宅整備事業	<建築住宅課>	189,479 千円
【経済】 相生団地の建替え（D棟）及び☆城ヶ丘及び長土呂団地のリフォームに係る経費		
* 特定住宅リフォーム支援事業	<建築住宅課>	28,591 千円
【経済】 耐震改修工事と一体的に行うリフォーム工事及び断熱化リフォーム工事への補助に係る経費		

### 3 100万経済圏を目指した産業基盤の強化と新たな産業の創出

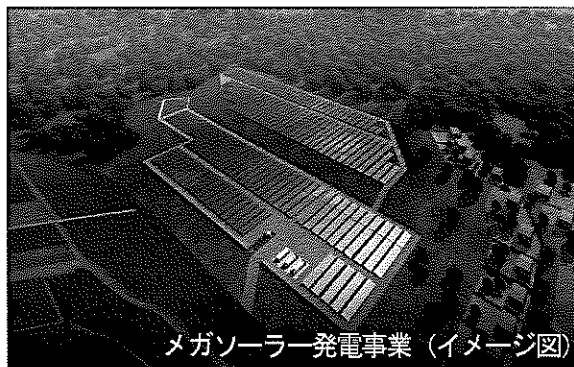
* 水田農業構造改革対策事業	〈農政課〉	48,726 千円
【経済】 農業者戸別所得補償制度等を活用し、新規需要米等の生産拡大及び佐久市産米の消費拡大の推進に係る経費		
* 地産地消推進事業	〈農政課〉	2,020 千円
【経済】 農商工の連携による地産地消の推進、米粉を利用した食品開発等に係る経費		
* 新品目導入試験事業	〈農政課〉	5,985 千円
【経済】 農作物の新たなブランド品の試験栽培等に係る経費		
* 滞在型農園施設管理運営事業	〈望月支所経済建設課〉	7,601 千円
【経済・交流】 貸付期間満了(5年間)に伴う修繕等の管理運営に係る経費		
☆ 農山漁村活性化プロジェクト支援交付金事業	〈耕地林務課〉	97,664 千円
【経済】 高呂原地区、山梨地区の用排水路等の整備経費及び四ヶ地区事業費負担金に係る経費		
* 道整備交付金林道事業	〈耕地林務課〉	12,785 千円
【経済・交流】 林道唐沢線の改良工事に係る経費		
◇ 商業振興事業	〈商工振興課〉	40,542 千円
【経済・交流】 商店街の活性化及び小規模事業者の育成、☆空き店舗情報「商人さん」のホームページ・リニューアル等に係る経費		
* 観光宣伝事業	〈観光交流推進課〉	51,749 千円
【経済・交流】 観光協会に対する観光宣伝委託料、ハルーンフェスティバル等各種催物実施等に係る経費		
◇ 産業立地推進事業	〈商工振興課〉	218,105 千円
【経済】 企業誘致活動のための産業立地推進員の増員(中京・東海方面)及び工場等用地取得・設置事業補助に係る経費		
☆ 雇用対策事業補助金: 制度改正分	〈商工振興課〉	13,650 千円
【経済】 事業主都合による離職者等の支援のため、離職者等を雇用した事業主への補助に係る経費		
◇ 中小企業振興資金利子補給金	〈商工振興課〉	9,185 千円
【経済】 事業主都合による離職者等の支援のため、離職者等を雇用した事業主への利子補給等に係る経費		

#### 4 みんなが生涯現役で住みよい健康長寿のまちの形成

☆社会福祉法人指導監査事業	〈福祉課〉	70 千円
【健康】 地域主権改革一括法の権限移譲により市が実施する社会福祉法人の監査指導等に係る経費		
◇認知症施策総合推進事業	〈高齢者福祉課〉	6,500 千円
【健康】 支援推進員の増員等による地域の認知症総合施策の推進に係る経費		
☆地域包括ケア実践事業	〈高齢者福祉課〉	2,964 千円
【健康】 生活圏域ごとの地域別包括ケアシステム構築に係る経費		
☆障害者虐待防止対策支援事業	〈福祉課〉	422 千円
【健康】 「障害者虐待防止法」に基づく対策・支援に係る経費		
* 温水利用型健康運動施設整備事業	〈新クリーンセンター整備推進室〉	9,550 千円
【健康・交流】 温泉を利用した「健康運動施設」を整備するための源泉探査等に係る経費		
◇こころの健康推進事業	〈健康づくり推進課〉	4,881 千円
【健康】 ☆自殺対策連絡協議会の設置、支援相談員の増員等による自殺対策の推進に係る経費		
◇地域医療事業	〈健康づくり推進課〉	686,548 千円
【健康】 ☆川西保健衛生施設組合病院運営費補助負担金等、地域医療体制の充実のために係る経費		
* 佐久総合病院再構築対策事業	〈健康づくり推進課〉	2,010,957 千円
【健康】 佐久総合病院佐久医療センター整備に対する助成に係る経費		
* 国保浅間総合病院特別会計（第2次整備事業）	〈浅間病院総務課〉	244,442 千円
【健康】 中央棟の整備に伴う解体工事等に係る経費		
◇児童福祉医療給付事業（中学生拡大分）	〈国保医療課〉	23,930 千円
【健康・子育て】 福祉医療費の支給対象者を中学校卒業までの拡大に係る経費		
☆保育所施設整備事業	〈子育て支援課〉	300 千円
【子育て】 平賀・内山地区及び望月地区の新保育所整備に係る経費		
☆岩村田地区北部児童館建設事業	〈子育て支援課〉	300 千円
【子育て】 佐久平浅間小学校（仮称）の開校に併せ、児童館の新設に係る経費		

## 5 水と緑きらめく自然と共に生きる快適環境の創出

◇身近な生き物生息分布調査事業	〈生活環境課〉	1,119 千円
【子育て・交流】環境指標種の調査及び調査結果を活用した「☆出前講座」の開催に係る経費		
◇新エネルギー推進事業	〈生活環境課〉	249,879 千円
【経済】☆メガソーラー発電事業、住宅及び☆企業の太陽光発電システム設置等に対する補助等の新エネルギー推進に係る経費		
*再生可能エネルギー導入推進事業	〈公園緑地課〉	29,364 千円
【経済】平根発電所の管理運営に係る経費		
*地下水等水資源保全事業	〈公園緑地課〉	5,849 千円
【健康】地下水等水資源の保全に向けた地下水量調査等の実施に係る経費		
*市民交流ひろば整備事業	〈公園緑地課〉	505,131 千円
【健康・子育て・交流・参加】市民交流ひろば整備工事等に係る経費		
☆都市公園セーフティリニューアル事業	〈公園緑地課〉	79,933 千円
【健康・子育て】公園施設長寿命化計画に基づく中央公園及び宇とう公園のトイレの改築、鼻顔公園の遊具の更新に係る経費		
◇ごみ埋立事業	〈生活環境課〉	84,072 千円
【その他】軟質系プラスチック分別作業員の増員等によるうな沢第2最終処分場の運営に係る経費		
*新クリーンセンター整備事業	〈新クリーンセンター整備推進室〉	46,873 千円
【その他】環境影響評価現況調査及び施設整備仕様書作成等に係る経費		
☆下水道事業特別会計（統廃合事業）	〈下水道建設課〉	76,800 千円
【健康】常田及び塚原農業集落排水事業を廃止して、公共下水道事業への統合に係る経費		



メガソーラー発電事業（イメージ図）

## 6 市民生活の安全確保と市民満足度の向上

◇防災対策事業（防災備蓄用備品等）	〈庶務課〉	1,307千円
【その他】防災備蓄用備品の購入及び☆職員非常参集用伝達システム等に係る経費		
*佐久消防署庁舎建設事業	〈消防団管理室〉	384,629千円
【その他】佐久消防署の庁舎移転改築工事等に係る経費		
*常備消防事業（施設整備分）	〈消防団管理室〉	133,764千円
【その他】北部消防署庁舎建設工事及び改築する佐久消防署への広域指令室設置に係る経費		
◇非常備消防事業	〈消防団管理室〉	190,174千円
【その他】メール連絡配信システムの全消防団員への拡充等の消防団活動に係る経費		
*市民活動サポートセンター事業	〈広報広聴課〉	14,856千円
【参加】市民活動サポートセンターの運営等に係る経費		
*協働推進事業	〈広報広聴課〉	5,365千円
【参加】「佐久っと支援金」の活用による市民との協働のまちづくり推進に係る経費		
*駒の里過疎対策プロジェクト支援事業	〈望月支所総務課〉	1,500千円
【参加】「駒の里プロジェクト支援金」の活用による市民との協働のまちづくり推進に係る経費		
☆市議・市長選挙	〈選挙管理委員会〉	71,085千円
【参加】平成25年4月23日任期満了に伴う選挙執行に係る経費		
☆参議院議員選挙	〈選挙管理委員会〉	51,528千円
【参加】平成25年7月28日任期満了に伴う選挙執行に係る経費		
*総務一般事務費（公共施設事業補助金）	〈庶務課〉	24,000千円
【参加】各区の公会場等の整備に対する補助に係る経費		
*庁舎整備事業費	〈管財課〉	147,940千円
【その他】本庁舎の整備改修（低層棟耐震改修、アスベスト除去等）に係る経費		
◇行政改革推進事業	〈企画課〉	2,852千円
【参加】行政評価、☆公共施設マネジメント推進のほか、行政改革推進に係る経費		

* 斎場施設建設事業	〈斎場整備推進室〉	304,669 千円
【その他】 斎場施設的设计及び用地購入費等に係る経費		
☆ 斎場関係環境整備事業	〈斎場整備推進室〉	7,000 千円
【その他】 斎場建設候補地の地元環境整備を図るためのグラウンド整備基本設計等に係る経費		

## VI 市債・基金の残高等の状況

### ※平成24年度以降の数値は現時点の見込み

#### 1 実質公債費比率の状況

平成23年度	平成24年度	平成25年度
4.2%	4.6%	5.0%

#### ※実質公債費比率

一般財源のうち、公債費や公営企業債に対する繰出金などの公債費に準ずるもの、一部事務組合負担金のうち公債費に該当するものを含めた実質的な公債費相当額から普通交付税が措置されている額を控除した額の占める割合の前3ヶ年度の平均値。

- 地方債協議制度 18%以上の団体：地方債の発行に際し、都道府県知事の許可が必要  
 25%以上の団体：一般単独事業債などの起債が制限  
 35%を超える団体：一部の一般公共事業債の起債についても制限

#### 2 市債残高

(単位：千円)

区分	平成23年度末	平成24年度末	平成25年度末	H24~H25 増減
一般会計	41,814,621	44,877,529	49,089,028	4,211,499
特別会計	8,861,944	990,924	894,787	△96,137
公営企業会計	24,569,379	31,149,850	29,723,166	△1,426,684
合計	75,245,944	77,018,303	79,706,981	2,688,678

\*特別会計：特別養護老人ホーム会計・住宅新築資金等貸付事業会計・介護老人保健施設会計

\*公営企業会計：国保浅間総合病院事業会計・下水道事業会計

#### 3 基金残高（一般会計）

(単位：千円)

区分	平成23年度末	平成24年度末	平成25年度末	H24~H25 増減
財政調整基金	4,715,326	4,321,442	2,621,442	△1,700,000
減債基金	5,471,657	5,478,831	4,278,831	△1,200,000
特定目的基金	16,538,496	16,307,775	16,102,484	△205,291
定額運用基金	811,539	812,853	812,853	0
合計	27,537,018	26,920,901	23,815,610	△3,105,291



## VII 一般会計当初予算の編成過程

### 1 目的別の要求額と予算額

予算編成においては、各部等からの予算要求に対して、一般財源の見込を立ててから、その一般財源に見合う額まで要求額を調整(査定)します。

なお、交付税の見込額や市税の収納状況等不確定な部分もあり、また、国・県の支出金等について採択の見込みがつかないものもあり、事業採択を待って予算化するために財源を留保(予算を今後に見送ったもの)している場合もあります。

(単位：千円)

区 分	当 初 予 算 要 求 額			当 初 予 算 (案) 額		
	要 求 額	特定財源	一般財源	予 算 額	特定財源	一般財源
1 議会費	317,088		317,088	313,050		313,050
2 総務費	5,049,477	1,322,444	3,727,033	4,789,175	1,235,261	3,553,914
3 民生費	13,239,066	5,812,507	7,426,559	12,485,457	5,514,828	6,970,629
4 衛生費	5,842,977	2,484,340	3,358,637	5,716,861	2,428,443	3,288,418
5 労働費	148,026	72,586	75,440	135,305	72,586	62,719
6 農林水産業費	1,114,723	211,061	903,662	988,154	207,083	781,071
7 商工費	2,446,938	1,521,311	925,627	2,140,485	1,521,311	619,174
8 土木費	6,492,068	3,040,375	3,451,693	6,159,824	2,909,992	3,249,832
9 消防費	1,490,443	451,263	1,039,180	1,474,790	460,501	1,014,289
10 教育費	7,398,709	3,444,705	3,954,004	6,708,107	3,392,752	3,315,355
11 災害復旧費	9,650		9,650	5,000		5,000
12 公債費	5,937,475	44,252	5,893,223	4,933,792	939,632	3,994,160
13 予備費	30,000		30,000	30,000		30,000
合 計	49,516,640	18,404,844	31,111,796	45,880,000	18,682,389	27,197,611

○要求額と予算額の差額

区 分	差 額 (千円)	主 な 査 定 理 由
1 議会費	△ 4,038	事業費の精査による。
2 総務費	△ 260,302	本庁改修等工事について進捗に応じて補正対応としたこと及び事業費の精査等による。
3 民生費	△ 753,609	保育所施設整備及び岩村田地区北部児童館建設に係る経費について補正対応としたこと及び各事業費の精査等による。
4 衛生費	△ 126,116	各事業費の精査等による。
5 労働費	△ 12,721	各事業費の精査等による。
6 農林水産業費	△ 126,569	補助事業について事業採択後の補正対応としたこと及び各事業費の精査等による。
7 商工費	△ 306,453	工業用地整備事業について整備箇所決定後の補正対応としたこと及び各事業費の精査等による。
8 土木費	△ 332,244	新規の国庫及び県補助対象事業箇所を事業採択後の補正対応としたこと及び各事業費の精査等による。
9 消防費	△ 15,653	各事業費の精査等による。
10 教育費	△ 690,602	教育施設の大規模改築事業について補正対応としたこと及び各事業費の精査等による。
11 災害復旧費	△4,650	各事業費の精査等による。
12 公債費	△ 1,003,683	任意の繰上償還について、財源の状況により補正対応としたことによる。
13 予備費	0	
合 計	△ 3,636,640	