

信州やまなみ国スポ・全障スポ 佐久市実行委員会 第2回総会



JAPAN GAMES



行こう。それぞれの頂へ。



長野県PRキャラクター「アルクマ」
©長野県アルクマ

信州やまなみ国スポ・全障スポ

第82回国民スポーツ大会・第27回全国障害者スポーツ大会

日時：令和8年4月13日（月） 午後2時00分

場所：佐久市市民創錬センター 大会議室

信州やまなみ国スポ・全障スポ 佐久市実行委員会
第2回総会 次第

1 開 会

2 会長あいさつ

3 報告事項

- 報告事項1 信州やまなみ国スポ・全障スポ佐久市実行委員会 委員等の新任・
変更について・・・・・・・・・・・・・・・・・・・・・・ 8～9
- 報告事項2 信州やまなみ国スポ競技会会期の決定及び信州やまなみ全障スポ
大会会期の決定について・・・・・・・・・・・・・・・・・・・・・・ 10～13
- 報告事項3 信州やまなみ国スポ・全障スポ開催準備経過及びスケジュールに
ついて・・・・・・・・・・・・・・・・・・・・・・・・・・・・・・ 14～17
- 報告事項4 第3回常任委員会における審議決定事項について・・・・・・・・ 18～19
- 報告事項5 信州やまなみ国スポ佐久市開催競技会場等設計業務 企画提案事
業者の審査結果について・・・・・・・・・・・・・・・・・・・・・・ 20

4 議 事

- 第1号議案 信州やまなみ国スポ・全障スポ佐久市実行委員会 令和7年度事業
報告（案）について・・・・・・・・・・・・・・・・・・・・・・ 22～33
- 第2号議案 信州やまなみ国スポ・全障スポ佐久市実行委員会 令和7年度収支
決算（案）について・・・・・・・・・・・・・・・・・・・・・・ 34～35
- 第3号議案 信州やまなみ国スポ・全障スポ佐久市実行委員会 令和8年度事業
計画（案）について・・・・・・・・・・・・・・・・・・・・・・ 36～38
- 第4号議案 信州やまなみ国スポ・全障スポ佐久市実行委員会 令和8年度収支
予算（案）について・・・・・・・・・・・・・・・・・・・・・・ 39

5 そ の 他

6 閉 会

【令和8年度 主な重点事項】

1 各種計画・マニュアル・実施要項の策定

総務企画・競技式典・宿泊衛生・輸送交通の各専門委員会等で協議・検討、県及び先催市等からの情報収集

2 輸送交通及び配宿業務の各計画の策定

選手等輸送に要するバス台数及び宿泊ホテル等の受入れ可能室数の把握、本大会に備えるための調査等の実施

3 県大会局、各競技団体、関係機関等との連携・協議

円滑な大会運営を行うため継続した連携・協議等の実施

4 リハーサル大会・本大会を見据えた会場等でのおもてなし

キッチンカー及び土産物販売等出店内容の検討、選手等関係者への弁当調整の検討

5 北信越国スポ等関係大会の開催

- | | | |
|---------|-----------------|----------|
| ・空手道 | 7月18日(土)～19日(日) | 長野県立武道館 |
| ・軟式野球 | 8月1日(土)～2日(日) | 佐久総合運動公園 |
| ・柔道 | 8月22日(土)～23日(日) | 長野県立武道館 |
| ・アーチェリー | 8月22日(土)～23日(日) | 佐久総合運動公園 |

信州やまなみ国スポ・全障スポ佐久市実行委員会 名簿

計98名(令和8年4月13日時点)

選出区分 所属機関・団体名 役職 氏名

1 会長

1	市関係	佐久市	市長	柳田 清二
---	-----	-----	----	-------

2 副会長

2	市議会関係	佐久市議会	議長	清水 秀三郎
3	スポーツ・競技関係	(特非) 佐久市スポーツ協会	会長	伊坂 倉一
4	市関係	佐久市	副市長	畠山 啓二
5	市教育委員会関係	佐久市教育委員会	教育長	神津 長生

3 常任委員

6	市議会関係	佐久市議会	副議長	小林 歳春
7		佐久市議会総務文教委員会	委員長	渡辺 康德
8		佐久市議会経済建設委員会	委員長	加藤 夕紀子
9		佐久市議会社会委員会	委員長	小林 英朗
10		佐久市議会予算決算委員会	委員長	高柳 博行
11		佐久市議会スポーツ振興議員連盟	会長	小林 貴幸
12	行政関係	佐久警察署	署長	吉池 正人
13		佐久広域連合消防本部	消防長	山本 博樹
14	学校関係	佐久市校長会	理事長	畑 邦弘
15		長野県高等学校校長会	県佐久平総合技術高等学校校長	上原 一善
16	スポーツ・競技関係	長野県柔道連盟	副会長	勝見 藤一
17		長野県空手道連盟	会長	根橋 寛
18		長野県野球協会	会長	赤尾 正雄
19		長野県軟式野球連盟	会長	深澤 久雄
20		長野県アーチェリー協会	会長	村上 正之
21		佐久市スポーツ推進審議会	会長	篠原 一郎
22	佐久市スポーツ推進委員会	会長	岩月 直之	
23	産業・経済関係	佐久商工会議所	会頭	中川 正人
24		佐久物産振興会	会長	阿部 博隆
25	宿泊・観光関係	佐久市観光協会	会長	伊藤 康弘
26		佐久市ホテル旅館組合	組合長	清水 秀三郎
27		佐久浅間農業協同組合	代表理事組合長	高柳 利道
28	輸送・交通関係	公益社団法人 長野県バス協会	東信エリア代表	白鳥 明
29		一般社団法人 長野県タクシー協会佐久支部	支部長	両川 博之
30	医療関係	佐久医師会	会長	菅原 敏明
31	社会团体関係	佐久市区長会	会長	小嶋 秀文
32		社会福祉法人 佐久市社会福祉協議会	会長	小林 光男
33	市関係	佐久市総務部	部長	清水 淳一
34		佐久市企画部	部長	市村 志郎
35		佐久市福祉部	部長	工藤 清美
36		佐久市経済部	部長	木内 孝昭
37		佐久市教育委員会事務局 社会教育部	部長	春山 也寸志

4 監事

38	市関係等	佐久商工会議所	専務理事	山田 博之
39	市関係	佐久市会計局	局長	櫻山 和義

5 委員

40	行政関係	長野県佐久地域振興局	局長	滝沢 裕之
41		長野県佐久保健福祉事務所	所長	清水 裕美
42		長野県佐久建設事務所	所長	井出 圭一
43	スポーツ・競技関係	佐久市スポーツ少年団	本部長	武石 昌宏
44		佐久市空手協会	理事長	油井 周二
45		佐久柔道連盟	会長	吉澤 和彦
46		佐久市柔道協会（佐久市スポーツ協会柔道部）	会長	錦織 勝雄
47		佐久地区野球協会	会長	春山 也寸志
48		長野県軟式野球連盟佐久市支部 （佐久市スポーツ協会軟式野球部）	支部長	渡辺 安弘
49		岸野スポーツクラブ	会長	土屋 岳
50		（特非）もちづき総合型クラブ	理事長	篠原 一郎
51		特定非営利活動法人長野県武術太極拳連盟	理事長	桜井 啓司
52		長野県少林寺拳法連盟	理事長	鷹野 鉄也
53	学校関係	学校法人佐久学園佐久大学	学長	坂江 千寿子
54		長野県厚生農業協同組合連合会佐久総合病院看護専門学校	校長	渡辺 仁
55	産業・経済関係	佐久市建設業協会	会長	矢野 健太郎
56		一般社団法人佐久市振興公社	事務局長	比田井 清美
57		臼田町商工会	会長	鈴木 誠
58		浅科商工会	会長	重田 元一
59		佐久市望月商工会	会長	高村 欣一
60	宿泊・観光	佐久食品衛生協会	会長	町田 公一
61		佐久市食生活改善推進協議会	会長	土屋 やよい
62	輸送・交通関係	東日本旅客鉄道(株)長野支社小海線統括センター	所長	中村 麻紀
63		東日本旅客鉄道(株)佐久平駅	駅長	金井 輝明
64	警備・消防関係	佐久交通安全協会	会長	池田 章
65		川西交通安全協会	会長	金井 賢吾
66		南佐久交通安全協会	会長	阿部 和博
67		佐久消防署	署長	小林 幸啓
68		佐久市消防団	団長	上原 順一
69	医療関係	一般社団法人 佐久歯科医師会	会長	野村 裕行
70	社会団体関係	佐久市PTA連合会	会長	小池 竜昇
71		（公社）佐久青年会議所	理事長	高柳 翔
72		佐久市身体障害者福祉協会	会長	小林 壽夫
73		佐久市手をつなぐ育成会	会長	山口 知則
74		市関係	佐久市市民健康部	部長
75	佐久市環境部		部長	若林 浩一
76	佐久市建設部		部長	両澤 房雄
77	佐久市議会事務局		局長	荻原 あゆみ
78	佐久市教育委員会事務局 学校教育部		部長	平林 照義
79	国保浅間総合病院		事務長	柳澤 広幸
80	臼田支所		支所長	木内 和泉
81	浅科支所		支所長	関口 直司
82	望月支所		支所長	金井 靖

6 顧問

83	長野県議会関係	長野県議会（佐久市・北佐久郡選挙区選出）	議員	小山 仁志
84		長野県議会（佐久市・北佐久郡選挙区選出）	議員	花岡 賢一
85		長野県議会（佐久市・北佐久郡選挙区選出）	議員	藤岡 義英
86		長野県議会（佐久市・北佐久郡選挙区選出）	議員	大井 岳夫
87	市議会関係	佐久市議会総務文教委員会	副委員長	荒井 かずとし
88		佐久市議会経済建設委員会	副委員長	四登 夏希
89		佐久市議会社会委員会	副委員長	塩川 浩志
90		佐久市議会予算決算委員会	副委員長	武石 昌宏
91	市教育委員会関係	佐久市教育委員	教育長職務代理者	神津 利信
92		佐久市教育委員	委員	小林 尚美
93		佐久市教育委員	委員	宇都宮 通孝
94		佐久市教育委員	委員	松井 聖

7 参与

95	報道関係	信濃毎日新聞株式会社佐久支社	支社長	矢嶋 正幸
96		小諸新聞社（佐久市民新聞）	代表取締役	清水 秀臣
97		佐久ケーブルテレビ株式会社	代表取締役社長	村瀬 一美
98		株式会社エフエムさくいだいら	代表取締役社長	井上 隆

報告事項

報告事項 1

信州やまなみ国スポ・全障スポ佐久市実行委員会
委員等の新任・変更について

信州やまなみ国スポ・全障スポ佐久市実行委員会会則第 8 条第 3 項の規定に基づき、令和 7 年 8 月 26 日から令和 8 年 4 月 13 日までの間における委員等の新任及び変更について、次のとおり報告します。

【新任】

1 委員 3名

選出区分	所属機関・団体名等 役職	氏名
医療関係	一般社団法人 佐久歯科医師会 会長	野村 裕行
スポーツ・ 競技関係	特定非営利活動法人 長野県武術太極拳連盟 理事長	桜井 啓司
	長野県少林寺拳法連盟 理事長	鷹野 鉄也

【変更】

1 常任委員 6名

選出区分	所属機関・団体名 役職	新任者	前任者
行政関係	佐久広域連合消防本部 消防長	山本 博樹	土屋 勉
学校関係	佐久市校長会 理事長	畑 邦弘	仲沢 いづみ
スポーツ・ 競技関係	長野県軟式野球連盟 会長	深澤 久雄	赤尾 正雄
市関係	佐久市総務部 部長	清水 淳一	東城 洋
	佐久市企画部 部長	市村 志郎	木内 雅弘
	佐久市福祉部 部長	工藤 清美	小池 誠

2 監事 1名

選出区分	所属機関・団体名等 役職	新任者	前任者
市関係等	佐久商工会議所 専務理事	山田 博之	上原 卓

3 委員 10名

選出区分	所属機関・団体名等 役職	新任者	前任者
産業・経済関係	一般社団佐久市振興公社	比田井 清美	広瀬 泰昭
警備・消防関係	佐久市消防団 団長	上原 順一	沖田 修一
社会団体関係	佐久市 P T A 連合会 会長	小池 竜昇	北山 浩一
	(公社) 佐久青年会議所 理事長	高柳 翔	友野 将実

市関係	佐久市市民健康部 部長	渡辺 孝治	武者 新一
	佐久市環境部 部長	若林 浩一	清水 淳一
	佐久市議会事務局 局長	荻原 あゆみ	丸山 善範
	国保浅間総合病院 事務長	柳澤 広幸	角谷 秀敏
	佐久市臼田支所 支所長	木内 和泉	渡辺 孝治
	佐久市浅科支所 支所長	関口 直司	村井 聡

報告事項 2

信州やまなみ国スポ競技会会期の決定及び 信州やまなみ全障スポ大会会期の決定について

公益財団法人日本スポーツ協会及びスポーツ庁の決定により、長野県国スポ・全障スポ大会局から信州やまなみ国スポ競技会会期の決定及び信州やまなみ全障スポの大会会期の決定通知がありましたので、次のとおり報告します。

○ 信州やまなみ国スポの競技会会期

本 会 期：令和 10 年 10 月 1 日（日）～ 10 月 11 日（水）

競技会会期：信州やまなみ国スポ競技会会期【市町村別】のとお

○ 信州やまなみ全障スポの大会会期

会 期：令和 10 年 10 月 21 日（土）～ 10 月 23 日（月）

競技会会期：調整中

令和10年（2028年） 第82回国民スポーツ大会 信州やまなみ国スポ 競技会会期が決定しました！



行こう。それぞれの頂へ。



長野県PRキャラクター「アルクマ」
©長野県アルクマ

信州やまなみ国スポ・全障スポ

令和7年12月11日に開催された公益財団法人日本スポーツ協会第3回国民スポーツ大会委員会において、第82回国民スポーツ大会「信州やまなみ国スポ」の競技会会期が決定しました。

それに伴い、佐久市で開催される正式競技（空手道、柔道、アーチェリー、軟式野球）および公開競技（武術太極拳）の競技会会期が決定しました。

佐久市では第82回国民スポーツ大会・第27回全国障害者スポーツ大会で合計7競技を実施します。

競技名	種別	競技会場	競技日数	競技日程
信州やまなみ国スポ 正式競技（4競技）				
空手道	少年男子、少年女子 成年男子、成年女子	長野県立武道館	3	10月2日(月)～4日(水)
	女子		2	10月8日(日)～9日(月)
柔道	成年男子	長野県立武道館	1	10月9日(月)
	少年男子		1	10月10日(火)
アーチェリー	少年男子、少年女子 成年男子、成年女子	佐久総合運動公園 陸上競技場	3	10月1日(日)～3日(火)
軟式野球※	成年男子	佐久総合運動公園 野球場	1	10月7日(土)
信州やまなみ国スポ 公開競技（1競技）				
武術太極拳	少年男子、少年女子 成年男子、成年女子 シニア男子、シニア女子	長野県立武道館	2	8月26日(土)～27日(日)
信州やまなみ国スポ デモンストレーションスポーツ（1競技）				
少林寺拳法	—	長野県立武道館	調整中	調整中
信州やまなみ全障スポ 正式競技（1競技）				
アーチェリー	身体障がい	佐久総合運動公園 陸上競技場	調整中	調整中

※軟式野球は佐久市、松本市、上田市、諏訪市、茅野市の5市共催。10月7日(土)から10月10日(火)の合計4日間のうち、佐久市は10月7日(土)が競技日となります。

1978年に長野県で行われた「やまびこ国体」から50年、1998年の長野冬季オリンピックから30年、国内最大のスポーツの祭典が長野県で開催されます！！

※国民体育大会（国体）は令和6年より国民スポーツ大会（国スポ）に名称変更されました。

問合せ：国スポ・全障スポ推進室 ☎62-4004



資源保護のため
植物性インキ/再生紙を
使用しています。

発行/佐久市(〒385-8501 長野県佐久市中込3056) TEL 62-2111 (代表)
編集/企画部広報広聴課 (TEL 62-3075)
佐久市中央公民館 (〒385-0011 長野県佐久市猿久保165番地1市民創健センター内) 館報編集委員会 (TEL 66-0551)

信州やまなみ国スポーツ競技会会期【市町村別】

<本大会>

会場地	式典	式典会場	式典日数	第1日	第2日	第3日	第4日	第5日	第6日	第7日	第8日	第9日	第10日	第11日
				10/1 日	10/2 月	10/3 火	10/4 水	10/5 木	10/6 金	10/7 土	10/8 日	10/9 月	10/10 火	10/11 水
松本市	総合開会式	長野県松本平広域公園陸上競技場	1	◎										
	総合閉会式	キッセイ文化ホール（長野県松本文化会館）	1											◎

(正式競技(本会期))

会場地	競技・種目名	種別	競技会場	競技日数	第1日	第2日	第3日	第4日	第5日	第6日	第7日	第8日	第9日	第10日	第11日
					10/1 日	10/2 月	10/3 火	10/4 水	10/5 木	10/6 金	10/7 土	10/8 日	10/9 月	10/10 火	10/11 水
長野市	サッカー	成年女子	長野リスタジアム (長野市宮南長野運動公園総合運動場総合球技場)	3			●	●	●	●					
		少年女子	長野市宮南長野運動公園総合運動場フットボール場(仮称)	2			●	●							
	バスケットボール	成年男子	長野市宮南長野運動公園総合運動場総合体育館	4					●	●	●	●			
		成年女子	長野市宮南長野運動公園総合運動場総合体育館	1					●						
		少年男子	ホワイトリング (長野市宮真鳥総合スポーツアリーナ)	3						●	●	●	●		
		少年女子	ホワイトリング (長野市宮真鳥総合スポーツアリーナ)	5						●	●	●	●	●	
	ライフル射撃	ICFP	成年男子	長野県警察学校射撃場	3					●	●	●			
	ボウリング	成年男子	ヤングファラオ	3					●	●	●				
		成年女子 少年男子 少年女子		2					●	●					
	松本市	陸上競技	全種別	長野県松本平広域公園陸上競技場	5							●	●	●	●
サッカー		少年男子	サンプロアルウィン (長野県松本平広域公園総合球技場)	3			●		●	●					
			長野県松本平広域公園芝生グラウンド	2		●		●							
			長野県松本平広域公園球技場	3		●		●							
			松本市サッカー場	2		●		●							
テニス		成年男子 成年女子 少年男子 少年女子	長野県松本平広域公園庭球競技場	2			●		●						
			松本市浅間温泉庭球公園	2			●		●						
バレーボール		6人制	少年男子	エア・ウォーターアリーナ松本 (松本市総合体育館)	4						●	●	●	●	
			少年女子		4						●	●	●	●	
軟式野球		成年男子	セキスイハイム松本スタジアム (松本市野球場)	4							●	●	●	●	
	信州グリーンローズスタジアム四賀 (松本市四賀球場)		4								●	●	●	●	
なぎなた	成年女子	エア・ウォーターアリーナ松本 (松本市総合体育館)	2			●	●								
	少年女子		2		●		●								
上田市	ハンドボール	少年男子	上田市自然運動公園総合体育館	4		●	●	●	●						
	ソフトテニス	成年男子	上田市上田古戦場公園テニスコート	2							●	●			
		成年女子		2							●	●			
		少年男子 少年女子		2									●	●	
	軟式野球	成年男子	長野県宮上田野球場	2							●	●			
	ラグビーフットボール	15人制 7人制	少年男子	アンダーアーマー青平サニアパーク (上田市菅平高原スポーツランド)	4						●	●	●	●	
女子			2							●	●	●	●		
岡谷市	卓球	成年男子	スワンダム(岡谷市民総合体育館)	5		●	●	●	●	●					
		成年女子		4		●	●	●	●						
		少年男子		2		●		●							
		少年女子		2		●		●							
飯田市	弓道	近的	成年男子	長野県飯田運動公園弓道場	2		●		●						
			成年女子		2		●		●						
		遠的	成年男子		2		●		●						
			成年女子		2		●		●						
			少年男子 少年女子		1		●								
諏訪市	セーリング	成年男子	諏訪市特設セーリング会場	3	●	●	●								
		成年女子		4	●	●	●	●							
	軟式野球	成年男子	しんきん諏訪湖スタジアム (諏訪市諏訪湖スタジアム)	2						●	●				
小諸市	レスリング	成年男子	小諸市総合体育館	4						●	●	●	●		
		少年男子 女子		4						●	●	●	●		
伊那市	ソフトボール	成年男子	美すずスポーツ公園運動場	3						●	●	●	●		
		成年女子	伊那ニッパツスタジアム(伊那スタジアム)	3						●	●	●	●		
		少年男子	伊那ニッパツ野球場(伊那市宮野球場)	3						●	●	●	●		
		少年女子	高遠スポーツ公園総合運動場	3						●	●	●	●		
		少年女子	長谷総合グラウンド	3						●	●	●	●		
駒ヶ根市	ホッケー	成年男子	富士塚スポーツ公園運動場	3						●	●	●	●		
		少年男子	駒ヶ根市馬住ヶ原運動場	5						●	●	●	●		
中野市	剣道	成年男子	中野市民体育館	2						●	●				
		成年女子 少年男子 少年女子		1						●					
大町市	サッカー	少年女子	大町市運動公園サッカー場	4		●	●	●	●						
			大町市運動公園陸上競技場	2		●	●								
	バレーボール	6人制	成年男子	大町市運動公園総合体育館	4						●	●	●	●	
			成年女子		2							●	●		
	スポーツライミング	リード	成年男子	旧長野県大町北高等学校跡地特設スポーツライミング会場	2							●	●		
			成年女子		1							●	●		
			少年男子 少年女子		2							●	●		
ボルダ	成年男子		1							●	●				
	成年女子 少年男子 少年女子		2							●	●				
飯山市	カヌー	全種別	北竜湖特設カヌースプリント会場	4						●	●	●	●		
		成年男子	茅野市運動公園野球場	1							●				
塩尻市	バドミントン	成年男子	ユメックスアリーナ(塩尻市総合体育館)	3		●	●	●							
		成年女子		4	●	●	●	●							
	銃剣道	成年男子	ユメックスアリーナ(塩尻市総合体育館)	3							●	●	●		
		少年男子		2							●	●			
佐久市	軟式野球	成年男子	佐久総合運動公園野球場	1							●				
		成年男子		1								●			
	柔道	成年男子	長野県立武道館	1									●		
		少年男子 女子		2									●		
	アーチェリー	全種別	佐久総合運動公園陸上競技場	3	●	●	●								
空手道	全種別	長野県立武道館	3	●	●	●									

会場地	競技・種目名	種別	競技会場	競技日数	第1日	第2日	第3日	第4日	第5日	第6日	第7日	第8日	第9日	第10日	第11日
					10/1	10/2	10/3	10/4	10/5	10/6	10/7	10/8	10/9	10/10	10/11
					日	月	火	水	木	金	土	日	月	火	水
千曲市	ハンドボール	成年男子	ことぶきアリーナ千曲(更埴体育館)	5		●		●	●	●					
		成年女子	戸倉体育館	2			●		●						
		少年男子	千曲市立戸倉上山田中学校体育館	1		●									
		少年女子	ことぶきアリーナ千曲(更埴体育館)	1		●									
		少年女子	戸倉体育館	5		●		●	●	●					
東御市	ハンドボール	成年女子	東御中央公園第一体育館	2		●	●								
安曇野市	バレーボール	6人制	A N Cアリーナ(安曇野市総合体育館)	4							●	●	●	●	
	ウェイトリフティング	成年男子		3		●	●	●							
		少年男子		3				●	●						
		女子		2					●	●					
経井沢町	ゴルフ	成年男子 少年男子 女子	経井沢72ゴルフ	2					●	●					
下諏訪町	ローイング	全種別	下諏訪ローイングパーク	4						●	●	●	●		
辰野町	クレール射撃	トラップ スキート	成年	長野県営総合射撃場	3					●	●	●			
			成年男子		3					●	●	●			
			少年男子		2					●	●	●			
箕輪町	フェンシング	成年男子	箕輪町民体育館	4		●	●	●	●						
		成年女子	箕輪町社会体育館	4		●	●	●	●						
		少年男子	箕輪町民体育館	2				●	●						
		少年女子	箕輪町社会体育館	2				●	●						
飯島町	ホッケー	全種別	柏木運動場	5					●	●	●	●	●		
高森町	カヌー	スラローム	成年男子 成年女子	高森町新設カヌー競技場	2						●	●			
		ワイルドウォーター	成年男子 成年女子		2					●			●		
木曾町	相撲	成年男子 少年男子	木曾町相撲場	2			●	●							
福井県 福井市	ライフル射撃	50m	成年男子 成年女子	福井県立ライフル射撃場	3					●	●	●			
		10m	全種別		4					●	●	●	●		
		BR-BP	少年男子 少年女子	セーレン・ドリムアリーナ(福井県営体育館)	3					●	●	●			

(正式競技(会期前))

会場地	競技・種目名	種別	競技会場	競技日数	第1日	第2日	第3日	第4日	第5日	第6日	第7日	第8日	第9日	第10日
					9/9	9/10	9/11	9/12	9/13	9/14	9/15	9/16	9/17	9/18
					土	日	月	火	水	木	金	土	日	月
長野市	水泳	競泳	全種別	3								●	●	●
		飛込	成年男子	2									●	●
			成年女子	2									●	●
			少年男子	2									●	●
		水球	少年男子	2									●	●
			少年女子	3			●		●	●				
	体操	競技	成年男子 成年女子 少年男子 少年女子	1	●									
岡谷市 諏訪市 下諏訪町	トライアスロン	成年男子 成年女子	諏訪湖特設トライアスロン会場	1		●								
須坂市	体操	トランポリン	男子・女子	1						●				
千曲市	体操	新体操	少年男子 少年女子	2								●	●	
高森町	バレーボール	ビーチバレーボール	少年男子 少年女子	4	●	●	●	●						
信濃町	水泳		男子 女子	1				●						

会場地	競技・種目名	種別	競技会場	競技日数	第11日	第12日	第13日	第14日	第15日	第16日	第17日	第18日	第19日
					9/19	9/20	9/21	9/22	9/23	9/24	9/25	9/26	9/27
					火	水	木	金	土	日	月	火	水
松本市	自転車	トラック・レース	男子A 男子B 女子	4		●	●	●	●				
東御市	ボクシング		成年男子 少年男子 女子	5					●	●	●	●	
富士見町	自転車	ロード・レース	男子A 男子B 女子	1					●				

(特別競技)

会場地	競技・種目名	種別	競技会場	競技日数	第1日	第2日	第3日	第4日	第5日	第6日	第7日	第8日	第9日	第10日	第11日
					10/1	10/2	10/3	10/4	10/5	10/6	10/7	10/8	10/9	10/10	10/11
					日	月	火	水	木	金	土	日	月	火	水
長野市	高等学校野球	硬式	長野オリンピックスタジアム(長野市営南長野運動公園総合運動場野球場)	3							●	●		●	
飯田市	高等学校野球	軟式	長野県飯田運動公園野球場	3							●	●		●	

(公開競技)

会場地	競技名	種別	競技会場	競技日数	競技日程				
					日	月	日	日	日
松本市	ゲートボール	全種別	信州グリーンフィールドかりがね(松本市かりがねサッカー場)	2	9	月	2	日	(土) ~ 9月3日(日)
松本市	エアロビック	全種別	エア・ウォーターアリーナ松本(松本市総合体育館)	2	7	月	29	日	(土) ~ 7月30日(日)
岡谷市	綱引	全種別	スワンダム(岡谷市民総合体育館)	2	8	月	26	日	(土) ~ 8月27日(日)
佐久市	武術太極拳	全種別	長野県立武蔵館	2	8	月	26	日	(土) ~ 8月27日(日)
安曇野市	ダンススポーツ	全種別	A N Cアリーナ(安曇野市総合体育館)	4	9	月	22	日	(金) ~ 9月25日(月)
経井沢町	バウンドテニス	全種別	経井沢風越公園総合体育館	2	9	月	8	日	(土) ~ 9月9日(日)
白馬村	パワーリフティング	全種別	白馬村多目的研修集会所施設	3	9	月	22	日	(金) ~ 9月24日(日)
山ノ内町	スポーツチャンバラ	全種別	山ノ内町立山ノ内中学校体育館	1	10	月	28	日	(日)

報告事項 3

信州やまなみ国スポ・全障スポ 開催準備経過及びスケジュール

【佐久市関係分】

年度	月	内容
平成 29 年度	5	知事、県教育長、(公財) 県体育協会専務理事、(公財) 県障がい者スポーツ協会常務理事が文部科学大臣あてに、第 82 回国民体育大会及び第 27 回全国障害者スポーツ大会開催要望書を提出
	7	(公財) 日本体育協会理事会において、2027 年の第 82 回国民体育大会の開催地として長野県が内々定
	12	第 82 回国民体育大会・第 27 回全国障害者スポーツ大会長野県準備委員会設立総会・第 1 回総会及び第 1 回常任委員会を開催
平成 30 年度	9	第 82 回国民体育大会【正式競技】のアーチェリー(全種別)開催に伴う内諾書の提出(アーチェリーは正式競技開催地において、障害者スポーツ大会も開催となる)
	10	第 82 回国民体育大会【正式競技】の柔道(全種別)、空手道(全種別)開催に伴う内諾書の提出
	11	第 82 回国民体育大会・第 27 回全国障害者スポーツ大会長野県準備委員会第 2 回常任委員会において、アーチェリー(全種別)の佐久市開催が内定(会場地市町村第 1 次選定)
令和元年度	7	第 82 回国民体育大会【正式競技】の軟式野球(成年男子)開催に伴う内諾書の提出
		第 82 回国民体育大会・第 27 回全国障害者スポーツ大会長野県準備委員会第 3 回常任委員会において、軟式野球(成年男子)、柔道(全種別)、空手道(全種別)の佐久市開催が内定(会場地市町村第 2 次選定)
令和 2 年度	6	(公財) 日本スポーツ協会、(公財) 日本障がい者スポーツ協会、文部科学省・スポーツ庁、鹿児島県の 4 者が、令和 2 年の大会開催延期に合意
	10	日本スポーツ協会国体委員会で長野県国体の 1 年延期が決定
令和 4 年度	8	中央競技団体正規視察(アーチェリー)
	10	中央競技団体正規視察(柔道)
	11	中央競技団体正規視察(空手道、軟式野球)
	1	スポーツ基本法の一部を改正する法律が施行され、令和 6 年の第 78 回佐賀県大会から「国民スポーツ大会」に名称変更
令和 5 年度	5	第 82 回国民スポーツ大会【公開競技】の武術太極拳(全種

		別) 開催に伴う内諾書の提出
	6	第 82 回国民スポーツ大会・第 27 回全国障害者スポーツ大会 長野県準備委員会第 10 回常任委員会において、武術太極拳 (全種別) の佐久市開催が内定 (会場地市町村第 1 次選定)
	7	(公財) 日本スポーツ協会の理事会において、令和 10 年の 第 82 回国民スポーツ大会の開催地として長野県が内定 (第 82 回国民スポーツ大会の内定により、第 27 回全国障害者ス ポーツ大会の開催地としても内定)
	8	第 82 回国民スポーツ大会【デモンストレーションスポ ーツ】の少林寺拳法開催に伴う開催希望申請書の提出
	2	第 82 回国民スポーツ大会・第 27 回全国障害者スポーツ大会 長野県準備委員会第 11 回常任委員会において、少林寺拳法 の佐久市開催が内定 (会場地市町村第 1 次選定)
令和 6 年度	8	第 82 回国民スポーツ大会・第 27 回全国障害者スポーツ大会 佐久市準備委員会設立総会・第 1 回総会を開催
	1	第 82 回国民スポーツ大会・第 27 回全国障害者スポーツ大会 佐久市準備委員会第 1 回常任委員会を開催
令和 7 年度	4	「スポーツ課国民スポーツ大会準備係」を「国スポ・全障ス ポ推進室」に組織変更
	6	第 47 回北信越国民スポーツ大会長野県実行準備委員会設立 総会を開催
	7	(公財) 日本スポーツ協会第 3 回理事会において第 82 回国民 スポーツ大会及び第 27 回全国障害者スポーツ大会の長野 県開催が正式決定
	8	第 82 回国民スポーツ大会・第 27 回全国障害者スポーツ大会 佐久市準備委員会第 2 回常任委員会を開催 (書面開催)
		第 82 回国民スポーツ大会・第 27 回全国障害者スポーツ大会 長野県準備委員会第 9 回総会及び信州やまなみ国スポ・全障 スポ長野県実行委員会第 1 回総会を開催
		「第 82 回国民スポーツ大会・第 27 回全国障害者スポーツ大 会佐久市準備委員会」を「信州やまなみ国スポ・全障スポ佐 久市実行委員会」に改組し、第 1 回総会を開催
	11	信州やまなみ国スポ・全障スポ佐久市実行委員会「総務企 画、競技式典、宿泊衛生、輸送交通」の 4 つの専門委員会を 組織し、第 1 回委員会を開催
第 47 回北信越国民スポーツ大会長野県実行準備委員会第 2 回総会を開催		

	12	(公財) 日本スポーツ協会第3回国民スポーツ大会委員会において第82回国民スポーツ大会の競技会会期が決定 〔信州やまなみ国スポのデモンストレーションスポーツ及び信州やまなみ全障スポの競技会会期は調整中〕
	1	スポーツ庁において信州やまなみ全障スポの大会会期が決定 〔競技会会期は調整中〕
	2	信州やまなみ国スポ・全障スポ佐久市実行委員会第3回常任委員会を開催(書面開催)
	2 ～ 3	信州やまなみ国スポ佐久市開催競技会場等設計業務 公募型プロポーザル審査委員会を開催(書類審査及びプレゼンテーション審査)、最優秀企画提案者を選定
	3	信州やまなみ国スポ・全障スポ長野県実行委員会令和7年度臨時総会を開催(書面開催)
令和8年度	4	信州やまなみ国スポ・全障スポ佐久市実行委員会第2回総会を開催

スケジュール

年度	主要日程	佐久市準備組織	佐久市
令和5年度 (2023年) 【5年前】 鹿児島県	国スポ大会 開催内定		スポーツ課で事務を担当
令和6年度 (2024年) 【4年前】 佐賀県		準備委員会設立 ○総会 ○常任委員会 開催	
令和7年度 (2025年) 【3年前】 滋賀県	開催決定・全体会期決定 競技別会期決定	○総会 実行委員会へ移行 ○専門委員会 開催	国スポ・全障スポ推進室の設置
令和8年度 (2026年) 【2年前】 青森県		○総会 ○常任委員会 開催 ○専門委員会 開催	リハーサル大会 実施本部設置
令和9年度 (2027年) 【1年前】 宮崎県		○総会 ○常任委員会 開催 ○専門委員会 開催	本大会 実施本部設置
令和10年度 (2028年) 【開催年】 長野県		○総会 ○常任委員会 開催 解散総会	第82回国民スポーツ大会・第27回全国障害者スポーツ大会 開催 大会実施本部解散

報告事項 4

第 3 回常任委員会における審議決定事項について

信州やまなみ国スポ・全障スポ佐久市実行委員会会則第 12 条第 9 項の規定に基づき、第 3 回常任委員会において審議決定した事項について、次のとおり報告します。

1 開催日 令和 8 年 2 月 5 日（書面表決日）

2 審議決定事項

- (1) 信州やまなみ国スポ佐久市開催競技会場等設計業務
公募型プロポーザルの実施について

※書面表決書提出状況

総数：37 名（提出 37 名、不提出 0 名）

賛成：37 名 否決：0 名

信州やまなみ国スポ佐久市開催競技会場等設計業務 公募型プロポーザルの実施について

1 実施目的

信州やまなみ国スポ佐久市実行委員会が実施する佐久市開催競技の本大会及びリハーサル大会の競技会（柔道・空手道・アーチェリー・軟式野球）を安全・確実かつ円滑に行うため、競技会場のレイアウト及び必要となる仮設物、レンタル物品等の設営設計について、豊富な経験と高い専門性を有する民間事業者に委託することを目的に、複数事業者からの企画提案を求めます。

2 業者選定委員

本業務公募型プロポーザルの実施にあたり業者選定が必要であることから、市実行委員会及び専門委員会委員並びに事務局職員から下記委員の選出（承認）についてお願いしようとするものです。

業者選定委員（6名）

	選出区分	所属機関・団体名等・役職	氏名
1	スポーツ・競技関係	長野県柔道連盟 副会長	勝見 藤一
2		長野県空手道連盟 副会長	油井 周二
3		長野県軟式野球連盟 副理事長	宮沢 勝幸
4		長野県アーチェリー協会 事務局長	菅原 正幸
5		(特非) 佐久市スポーツ協会 事務局長	吉澤 貢
6	市関係	佐久市教育委員会事務局社会教育部 部長 (市実行委員会事務局長)	春山 也寸志

※選定理由

- ・競技会場の設計及び設営、動線確保等に伴う競技運営への影響など、専門的な知見を有する各競技団体の意見等が必要であるため。

3 今後の予定

令和7年度内においてプロポーザル審査を実施し、最優秀者の選定までを行い、令和8年4月に開催する市実行委員会第2回総会において、令和8年度予算の審議及び承認をいただいた後に契約締結します。

報告事項 5

信州やまなみ国スポ・全障スポ
佐久市実行委員会 会長 柳田 清二 様

信州やまなみ国スポ佐久市開催競技会場等設計業務
プロポーザル審査委員会 委員長

信州やまなみ国スポ佐久市開催競技会場等設計業務 企画提案事業者の審査結果について（報告）

このことについて、当審査委員会は令和8年2月16日付、信州やまなみ国スポ・全障スポ佐久市実行委員会公告第1号により公告した標記業務の企画提案について、公正かつ適正に審査及び評価を行った結果、最優秀者を下記のとおり選定したので報告します。

記

- | | | |
|---|------------|---|
| 1 | 企画提案書等提出者数 | 3者 |
| 2 | 最優秀者 | 住 所 東京都豊島区北大塚1丁目21番5号
事業者名 株式会社セレスポ生涯スポーツ推進室
室長 山田 陽一 |

議事

信州やまなみ国スポ・全障スポ佐久市実行委員会
令和7年度事業報告（案）について

1 諸会議の開催

(1) 総会

○準備委員会第2回総会・実行委員会第1回総会

- ・日時 令和7年8月26日（火）14時30分開会
- ・場所 佐久消防署 3階 講堂
- ・内容 令和6年度事業報告・決算、実行委員会の設置
令和7年度事業計画・予算 等

(2) 常任委員会

○第2回常任委員会（書面開催）

- ・日時 令和7年8月1日（金）
- ・内容 専門委員会組織の構成

○第3回常任委員会（書面開催）

- ・日時 令和8年2月5日（木）
- ・内容 信州やまなみ国スポ佐久市開催競技会場等設計業務
公募型プロポーザルの実施について

(3) 専門委員会

○第1回輸送交通専門委員会

- ・日時 令和7年11月19日（水）10時開会
- ・場所 佐久市総合体育館 2階 会議室
- ・内容 輸送交通基本計画、警備・消防基本計画

○第1回宿泊衛生専門委員会

- ・日時 令和7年11月19日（水）14時開会
- ・場所 佐久市総合体育館 2階 会議室
- ・内容 宿泊基本計画、医事・衛生基本計画

○第1回総務企画専門委員会（令和7年11月20日）

- ・日時 令和7年11月20日（木）10時開会
- ・場所 佐久市総合体育館 2階 会議室
- ・内容 広報基本計画、市民運動基本計画、観光・おもてなし基本計画

○第1回競技式典専門委員会（令和7年11月20日）

- ・日時 令和7年11月20日（木）14時開会
- ・場所 佐久市総合体育館 2階 会議室

- ・内容 競技運営基本計画、リハーサル大会開催基本計画、式典基本計画、施設整備基本計画

競技式典専門委員会の様子



2 開催準備業務の推進

(1)長野県大会局（実行委員会）からの各種調査

No	調査項目	照会月
1	医療・救護ガイドライン(案)に対する意見聴取	4月
2	全国障害者スポーツ大会リハーサル大会会期検討調査	
3	競技用具整備計画調査（第3次）	5月
4	競技補助員・競技会補助員協力依頼先希望調査	
5	競技役員等編成調査（第2次）	
6	国スポ本大会配宿実施方式に係る最終意向調査	6月
7	国スポ・全障スポ開催決定に係る広報活動調査	7月
8	国スポ競技別リハーサル大会開催意向調査(第2次)	
9	国スポ競技別リハーサル大会開催運営経費調査(第1次)	
10	国スポ競技会運営経費調査(第1次)	
11	国スポ競技会会期最終調査	
12	国スポ・全障スポ炬火イベントに係るアンケート	
13	競技施設整備費補助金 事業計画書・事業費見込書の提出について	8月
14	全障スポリハーサル大会 大会会期（第1次案）調査	
15	国スポ本大会 合同配宿実施方針(素案)の意見照会	
16	大会周知用広報物品の必要数調査	9月
17	全障スポ競技会場バリアフリー調査(アーチェリー)	
18	花いっぱい運動「花育てリレー(会場の装飾)」に係る意向調査	10月
19	国スポ本大会競技団体本部宿舎等に係る調査	
20	全障スポリハーサル大会 大会会期最終調査	11月
21	競技用具整備計画調査（最終）	

22	国スポ練習会場調査(最終)	12月
23	競技会場地市町村における協賛車の希望調査	1月
24	国スポ競技別リハーサル大会 開催申請書の提出について	
25	全障スポーツ競技別会期検討に係る調査	3月

3 関係機関及び競技団体等との連絡調整

(1) 長野県実行委員会との連絡調整

- ・ 競技運営担当者会議及び合同配宿会議など随時実施 (web 会議含む)
- ・ 北信越国スポ総会 (6月18日)、北信越国スポ実行委員会 (11月18日)
- ・ 競技会開催準備に係るヒアリング(空手道・アーチェリー・柔道)

(2) 競技団体及び共催市との連絡調整

- ・ 各競技団体と各種調査対応をはじめとする打合せを随時実施
- ・ 各競技の先催自治体、後催自治体と随時打合せを実施
- ・ 軟式野球競技関係者会議(競技団体及び共催5市：計4回)

4 先催市の大会開催・準備状況等の調査・研究

(1) 青の煌めきあおもり国スポ リハーサル大会の視察

No	競技	会場地	日程
1	柔道 (第75回東北高等学校柔道大会)	青森県つがる市	令和7年6月20日～ 令和7年6月22日
2	アーチェリー (第43回東北高等学校アーチェリー選手権大会)	青森県青森市	令和7年6月27日～ 令和7年6月29日

(2) わた SHIGA 輝く国スポ・全障スポ 本大会の視察

No	競技	会場地	日程
1	軟式野球	滋賀県近江八幡市	令和7年10月4日
2	空手道	滋賀県大津市	令和7年10月5日～ 令和7年10月6日
3	柔道	滋賀県長浜市	令和7年10月5日～
4	アーチェリー (国スポ)	滋賀県愛荘町	令和7年10月7日
5	アーチェリー (全障スポ)		令和7年10月26日

(3) わた SHIGA 輝く国スポ 事業概要説明会への参加

No	競技	会場地	日程
1	空手道	滋賀県大津市	令和7年12月18日～
2	アーチェリー	滋賀県愛荘町	令和7年12月19日

わたSHIGA輝く国スポ（第79回国民スポーツ大会）

【競技会場】

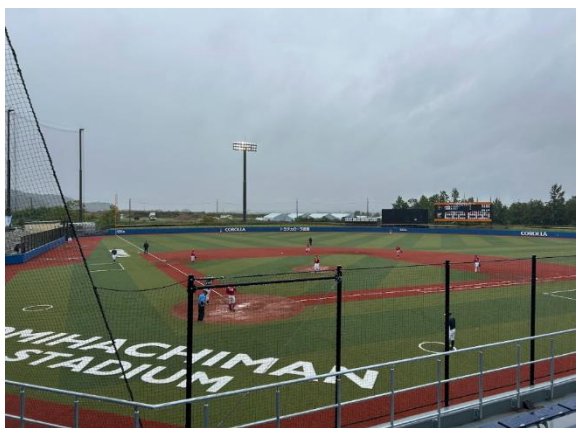
- ・国民スポーツ大会の競技準備及び競技会運営の主体は**市実行委員会**(※競技進行は競技団体)。



(写真：柔道)



(写真：空手道)



(写真：軟式野球)



(写真：アーチェリー)

【競技運営】

- ・競技補助員(競技進行の補助)や競技会補助員(総合案内や各ブース)に多くの人員を動員。



(写真：競技補助員 柔道)



(写真：競技補助員 アーチェリー)

【仮設備】

・既存施設で対応できないものは仮設物を設置。



(写真：映像編集室 柔道)



(写真：モニター 空手道)



(写真：防矢ネット アーチェリー)



(写真：大型ビジョン アーチェリー)

【式典】

・市実行委員会が競技団体等と協力のもと式典運営を実施。



(写真：開会式 空手道)



(写真：表彰式 アーチェリー)

【観客】

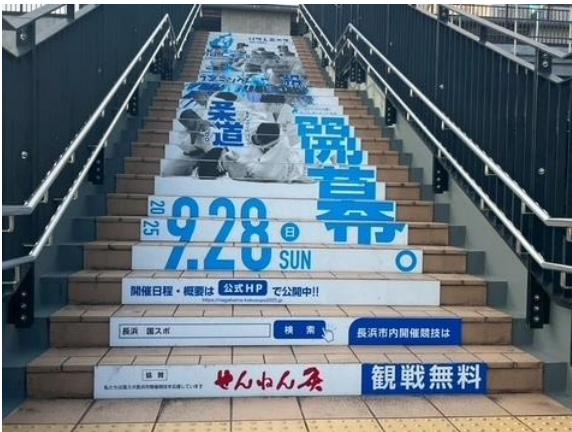


(写真：アーチェリー最終日※満席)



(写真：地元小学生や園児の学校観戦)

【会場装飾】



(写真：長浜駅階段)



(写真：花による装飾)



(写真：応援のぼり旗)



(写真：記念フォトパネル)

【おもてなし】

- ・各会場で来場者や競技関係者へ地域PRを兼ねた「おもてなし」や出店を実施。



(写真：無料ふるまい ※近江八幡市 近江牛もつ鍋)



(写真：無料ふるまい ※愛荘町 66 うどん)

【輸送】

- ・選手団や観客のため各所からの輸送を実施。



(写真：観客用シャトルバス)



(※選手団の来場手段は競技で異なる)

【弁当・医事衛生】



(写真：地元食材を使用したお弁当)



(写真：各競技会場へ救護所を設置)

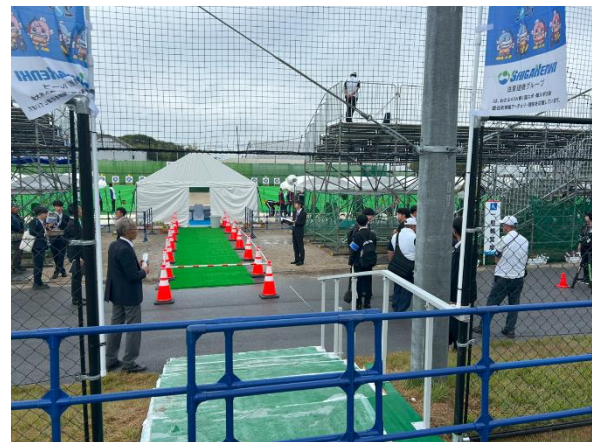
【皇族方のお成り】

・第79回国民スポーツ大会御臨場、併せて地方事情御視察

(柔道：寛仁親王妃信子殿下 軟式野球：承子女王殿下 アーチェリー：承子女王殿下)



(上記写真：金属探知機による手荷物確認)



(ロイヤルボックスへの導線)



(写真：ロイヤルボックスー軟式野球)



(写真：ロイヤルボックスーアーチェリー)

わたSHIGA輝く全障スポ（第24回全国障害者スポーツ大会）

【アーチェリー競技】

- ・全国障害者スポーツ大会の競技準備及び競技会運営の主体は**県実行委員会**



（上記写真：競技補助員は県内の中学生、高校生、大学生、看護学生等）



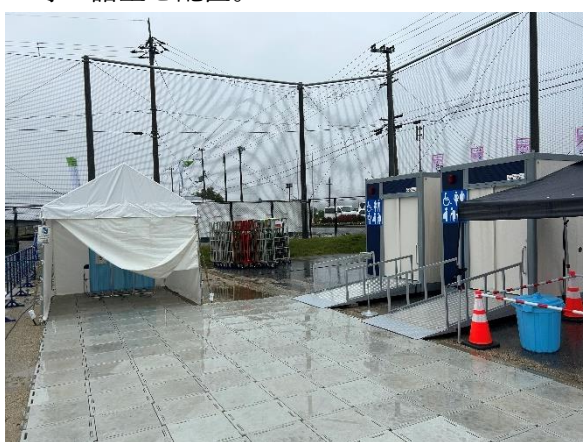
（写真：選手用テント）



（写真：的用の四脚や畳は国スポと同仕様）

【競技会場内 諸室】

- ・競技会場内に「車いす・補修具修理所」や「音声誘導装置」、「手話・筆談」、「要約・筆記」等の諸室を配置。



（写真：バリアフリースイレ）



（写真：情報保障席—要約・筆記）

【おもてなしエリア】

- ・会場地市町村職員(市町村実行委員会)と県実行委員会が協働で運営。



(写真：双眼鏡、飲料の無料配布—町職員)



(写真：豚汁のふるまい—町職員)



(写真：総合案内所)



(写真：出店 アーチェリー競技用具)

【輸送】

- ・大型バスやタクシーによる選手団の来場。
- ・県職員が選手団受付係員として荷物運搬や降車時のサポート。



(写真：バス・タクシーによる来場)

5 広報啓発等による機運の醸成

(1)市広報誌 広報佐久への記事掲載

- ・令和7年9月号（長野県開催の正式決定）
- ・令和8年2月号（競技会会期の決定）

(2)公用車へのマグネットシート設置

- ・約50台（市役所本庁、各支所等）令和7年11月～



(3)のぼり旗・横断幕の掲出

- | | |
|-------------------------------|---------|
| ・のぼり旗(県)：競技会場等 | 令和7年7月 |
| ・のぼり旗(市)：市役所本庁・各支所、競技会場、佐久平駅等 | 令和8年2月～ |
| ・横断幕（県）：佐久平駅、長野県立武道館 | 令和7年7月 |
| ・横断幕（市）：アーチェリー体験イベント用 | 令和8年3月～ |
| ・横断幕（市）：市役所本庁舎、競技会場、佐久平駅等 | 令和8年4月～ |



(4)開催正式競技の体験事業等の実施

○アーチェリー

- ・佐久地区野球協会主催「野球の日」(約 350 名) 令和 7 年 12 月 6 日
 - ・信学会佐久南幼稚園 (年長対象) (約 25 名) 令和 8 年 2 月 17 日
 - ・佐久市民の日 アーチェリー体験 (約 150 名) 令和 8 年 3 月 7 日
- ※佐久市スポーツ協会自主事業アーチェリー教室 令和 7 年 4 月、11 月



○柔道

- ・県柔道連盟主管事業「柔道教室」(約 280 名) 令和 7 年 1 月 18 日

(5)ホームページ、SNS 等を活用した情報発信

- ・市ホームページ・LINE・X・Facebook で、長野県開催及び競技会会期決定、諸会議並びに体験事業開催報告等の情報を随時発信

(6)佐久ケーブルテレビ、fm さくだいら による情報発信

- ・長野県開催及び競技会会期決定等の情報を随時発信
令和 7 年 8 月、令和 8 年 1 月

(7)その他団体刊行物への記事掲載

- ・佐久市観光協会…信州佐久 2026 観光ガイドブック(45,000 部) 令和 8 年 3 月
- ・佐久市スポーツ協会…スポーツさく 39 号(2,600 部) 令和 8 年 3 月

第2号議案

信州やまなみ国スポ・全障スポ佐久市実行委員会
令和7年度収支決算（案）について

歳入決算額	1,401,416 円
歳出決算額	838,771 円
差引残額	562,645 円 【次年度へ繰越】

1 収入の部 (単位：円)

科目	予算額 (A)	決算額 (B)	増減額 (C=B-A)	説明
負担金	1,400,000	1,400,000	0	佐久市負担金
諸収入	0	1,416	1,416	預金利息
合計	1,400,000	1,401,416	1,416	

2 支出の部 (単位：円)

科目	予算額 (A)	決算額 (B)	増減額 (C=B-A)	説明
総務費	100,000	96,227	▲3,773	
食料費	10,000	7,309	▲2,691	アーチェリー体験事業 配布お菓子等
消耗品費	60,000	42,828	▲17,172	コピー用紙、封筒等
郵便料	30,000	46,090	16,090	会議通知発送等
開催推進費	1,300,000	742,544	▲557,456	
先進地視察費	100,000	0	▲100,000	
広報啓発費	1,200,000	742,544	▲457,456	のぼり旗、横断幕等
合計	1,400,000	838,771	▲561,229	

信州やまなみ国スポ・全障スポ佐久市実行委員会
令和7年度収支決算書

歳入決算額 1,401,416 円
 歳出決算額 838,771 円
 差引残額 562,645 円 【次年度へ繰越】

1 収入の部 (単位:円)

科目	予算額 (A)	決算額 (B)	増減額 (C=B-A)	説明
負担金	1,400,000	1,400,000	0	佐久市負担金
諸収入	0	1,416	1,416	預金利息
合計	1,400,000	1,401,416	1,416	

2 支出の部 (単位:円)

科目	予算額 (A)	決算額 (B)	増減額 (C=B-A)	説明
総務費	100,000	96,227	▲3,773	
食料費	10,000	7,309	▲2,691	アーチェリー体験事業 配布お菓子等
消耗品費	60,000	42,828	▲17,172	コピー用紙、封筒等
郵便料	30,000	46,090	16,090	会議通知発送等
開催推進費	1,300,000	742,544	▲557,456	
先進地視察費	100,000	0	▲100,000	
広報啓発費	1,200,000	742,544	▲457,456	のぼり旗、横断幕等
合計	1,400,000	838,771	▲561,229	

監査の結果、上記のとおり相違ありません。

令和 8 年 〆 月 〆 日

監事

山田 博之 

令和 8 年 〆 月 / 日

監事

桧山 和美 

第3号議案

信州やまなみ国スポ・全障スポ佐久市実行委員会 令和8年度事業計画（案）について

1 諸会議の開催

- (1) 総会…第3回実行委員会 総会（令和8年4月13日）
- (2) 常任委員会…第4回常任委員会〔年度内〕
- (3) 専門委員会…第2・3回専門委員会〔年度内〕

2 開催準備業務の推進

- (1) 開催推進総合計画の進行管理
- (2) 各種要項等の策定
 - ・大会運営ガイドライン
 - ・企業協賛取扱要項
 - ・保険加入要項
 - ・報道対応マニュアル
 - ・ボランティア募集要項
 - ・学校観戦実施要項
 - ・リハーサル大会実施要項
 - ・観光・おもてなし要項
 - ・売店設置要項
 - ・競技別式典実施要項
 - ・施設整備実施要項
 - ・競技宿泊要項 等
- (3) 機運醸成を図るための広報啓発活動等の推進
- (4) 各種調査等への対応〔随時〕
- (5) 各競技団体及び会場等設計委託業者、競技会場施設等との協議

3 関係機関及び団体等との連絡調整

- (1) 県国スポ・全障スポ大会局との連絡調整〔県が実施する各種調査等を含む〕
- (2) 県準備委員会（実行委員会）との連絡調整
- (3) 県競技団体及び共催市との連絡調整
 - ・柔道、空手道、アーチェリー、少林寺拳法、武術太極拳の各団体との協議
 - ・軟式野球 共催5市（松本市、上田市、諏訪市、茅野市）等との協議
- (4) その他、関係機関・団体等との連絡調整

4 国スポ本大会に向けた大会の開催

- (1) 北信越国スポの開催
 - ・空手道（7月18日～19日）、柔道・アーチェリー（8月22日～23日）

5 先催市の開催・準備状況等の調査研究

- (1) 宮崎県国スポ（日本のひなた宮崎国スポ）リハーサル大会の視察
 - ・柔道（全日本実業柔道団体対抗大会）
- (2) 青森県国スポ（青の煌めきあおもり国スポ）本大会の視察
 - ・柔道、空手道、アーチェリー、軟式野球
- (3) 青森県国スポ（青の煌めきあおもり国スポ）事業概要説明会への出席
- (4) 先催市の準備・開催状況の情報収集及び調査

令和8年度スケジュール（予定）

	時 期	概 要
1	4月13日(月)	市実行委員会 第2回総会 開催 ➤14:00 から 於：佐久市市民創錬センター 大会議室
2	6月13日(土) ～14日(日)	宮崎県国スポ 柔道リハーサル大会 視察 ➤第76回全日本実業柔道団体対抗大会〔延岡市〕
3	7月18日(土) ～19日(日)	北信越国スポ 空手道 開催（運営等補助） ➤於：長野県立武道館
4	8月1日(土) ～2日(日)	国スポ軟式野球強化試合 ➤於：佐久総合運動公園野球場
5	8月8日(土) ～9日(日)	青森県国スポ 公開競技 視察 ➤於：武術太極拳（三沢市）
4	8月22日(土) ～23日(日)	北信越国スポ 柔道、アーチェリー 開催（運営等補助） ➤於：柔道 長野県立武道館 アーチェリー 佐久総合運動公園陸上競技場
5	10月5日(月) ～19日(月)	青森県国スポ 本大会 視察 ①アーチェリー：10/5（月）～7（水）〔青森市〕 ②軟式野球：10/11（日）～14（水）〔青森市ほか〕 ③柔道：10/17（土）～19（月）〔つがる市〕 ④空手道：10/17（土）～19（月）〔弘前市〕
6	12月〔予定〕	青森県国スポ 後催自治体対象事業概要説明会 開催競技等の詳細未定
7	時期未定	*常任委員会 開催 委員会組織の構成及び委員の選出（承認）等のほか、 リハーサル大会及び本大会に関する審議等 *専門委員会 開催 ①総務企画専門委員会 ➤大会運営ガイドライン ➤大会保険加入要項 ➤学校観戦実施要項 ➤観光・おもてなし・案内所等設置要項 等 ②競技式典専門委員会 ➤リハーサル大会実施要項 ➤競技別式典実施要項 ➤施設整備実施要項 等

			<p>③宿泊衛生専門委員会</p> <ul style="list-style-type: none"> ➢競技別宿泊要項 ➢リハ・本大会弁当調整実施要項 ➢医療救護対策要項・マニュアル ➢防疫実施要項・マニュアル 等 <p>④輸送交通専門委員会</p> <ul style="list-style-type: none"> ➢輸送交通実施要項・マニュアル ➢リハーサル大会輸送計画 ➢警備消防実施要項 等 <p>* 県大会局並びに各競技団体等との協議・連携 開催に向けた各種調査・ヒアリング等の実施 会場等設計における施設・設備等の確認 競技用具・仮設物等の必要要否の精査</p>
--	--	--	--

第4号議案

信州やまなみ国スポ・全障スポ佐久市実行委員会
令和8年度収支予算（案）について

1 収入の部 (単位：円)

科目	予算額	前年度予算額	説明
負担金	15,000,000	1,400,000	佐久市負担金
繰越金	562,645	0	前年度繰越金
諸収入	17,355	0	預金利息等
合計	15,580,000	1,400,000	

2 支出の部 (単位：円)

科目	予算額	前年度予算額	説明
総務費	410,000	100,000	
食糧費	10,000	10,000	会議お茶等
消耗品費	200,000	60,000	資料用コピー用紙、事務用品等
郵便料	100,000	30,000	会議通知郵送等
印刷製本費	100,000	0	会議資料印刷等
開催推進費	15,100,000	1,300,000	
先進地等視察費	1,600,000	100,000	職員旅費等（旅費、ETC等）
委託料	5,500,000	0	正式4競技会場等設計業務等
北信越国スポ開催経費	3,000,000	0	歓迎装飾、飲食ブース設営等
競技用具輸送費	1,000,000	0	アーチェリー持回り用具（青森市）
広報啓発費	4,000,000	1,200,000	ポスター作成、競技体験事業開催経費等
雑費	70,000	0	
合計	15,580,000	1,400,000	

添付資料

信州やまなみ国スポ・全障スポ佐久市実行委員会会則

第1章 総則

(名称)

第1条 この会は、信州やまなみ国スポ・全障スポ佐久市実行委員会（以下「本会」という。）と称する。

(目的)

第2条 本会は、第82回国民スポーツ大会・第27回全国障害者スポーツ大会において、佐久市で開催される競技会（以下「競技会」という。）の円滑な運営に関し、必要な事務及び事業を行うことを目的とする。

(所掌事項)

第3条 本会は、前条の目的を達成するため、次の各号に掲げる事項を行う。

- (1) 競技会の開催に必要な方針及び計画の決定に関すること。
- (2) 競技会の開催に係る準備に関すること。
- (3) 競技会の開催に必要な施設及び設備の整備に関すること。
- (4) 競技会の開催及び準備のための経費に関すること。
- (5) 関係競技団体、関係団体及び関係機関との連絡調整に関すること。
- (6) その他、本会の目的達成に必要な事項に関すること。

第2章 組織

(組織)

第4条 本会は、会長及び委員をもって組織する。

2 委員は、次に掲げる者のうちから会長が委嘱する。

- (1) 佐久市を代表する者
- (2) 佐久市議会を代表する者
- (3) 関係競技団体、関係団体及び関係機関を代表する者
- (4) その他会長が特に必要と認める者

(役員)

第5条 本会に次の各号に掲げる役員を置く。

- (1) 会長 1名
- (2) 副会長 10名以内
- (3) 常任委員 40名以内
- (4) 監事 2名

(役員を選任)

第6条 会長は、佐久市長をもって充てる。

2 副会長、常任委員及び監事は、総会の承認を得て、委員のうちから会長が委嘱する。

(役員職務)

第7条 会長は、本会を代表し、会務を総理する。

2 副会長は、会長を補佐し、会長に事故あるとき又は欠けたときは、あらかじめ会長が指名した順序により、その職務を代理する。

3 常任委員は、常任委員会を構成し、第12条第7項に掲げる事項を審議する。

4 監事は、本会の財務を監査する。

(任期等)

第8条 委員及び役員（以下「委員等」という。）の任期は、委嘱されたときから本会の目的が達成され、解散したときまでとする。ただし、委員等が就任時におけるそれぞれの所属団体又は機関の役職を離れた場合は、その委員等は辞職したものとみなし、その後任者が前任者の残任期間を務めるものとする。

2 会長は、委員等に特別な事情が生じたときは、その職を解き、必要に応じて補充することができる。

3 会長は、前2項の規定により委員等に変更があったときは、次の総会において報告する。

4 委員等は、無報酬とする。

(顧問及び参与)

第9条 本会に、顧問及び参与を置くことができる。

2 顧問及び参与は、会長が委嘱する。

3 顧問は、会長が重要と認める事項について、会長の諮問に応じ、助言を行う。

4 参与は、会長が必要と認める事項について、会長の諮問に応じ、助言を行う。

5 前条の規定は、顧問及び参与の任期等について準用する。

6 顧問及び参与は、無報酬とする。

第3章 会議

(会議の種類)

第10条 本会に、次に掲げる会議を置く。

(1) 総会

(2) 常任委員会

(3) 専門委員会

(総会)

第11条 総会は、会長及び委員等をもって構成する。

2 総会は、必要に応じて会長が招集する。

3 総会の議長は、会長又は会長が指定した者がこれにあたる。

4 総会は、次に掲げる事項について審議し、議決する。

(1) 競技会の開催に係る基本方針に関すること。

(2) 会則の制定及び改廃に関すること。

(3) 事業計画及び事業報告に関すること。

(4) 予算及び決算に関すること。

(5) 常任委員会に委任する事項に関すること。

(6) その他重要な事項に関すること。

5 総会は、委員の過半数の出席がなければ開会し、議決することができない。ただし、総会に出席できない委員は、あらかじめ通知された事項について、代理人に権限を委任し、又は書面で議決に加わることができる。この場合において、当該委員は、出席したものとみなす。

6 総会の議事は、出席委員（代理人に権限を委任し、又は書面で議決に加わった者を含む。）の過半数をもって決し、可否同数のときは議長の決するところによる。

7 会長は必要に応じて顧問又は参与に総会への出席を求めることができる。

8 会長は必要があると認めるときは、委員へ事前に送付した議案に対し書面をもって表決を求め、その結果を総会の議決に代えることができる。

(常任委員会)

第12条 常任委員会は、会長、副会長及び常任委員をもって構成する。

2 委員長は、会長をもって充てる。

3 副委員長は、副会長をもって充てる。

4 常任委員会は、必要に応じて委員長が招集する。

5 常任委員会の議長は、委員長又は委員長が指名した者がこれに当たる。

6 委員長に事故のあるとき又は欠けたときは、副委員長がその職務を代理する。

7 常任委員会は、次に掲げる事項について審議し、決定する。

(1) 総会から委任された事項に関すること。

(2) 専門委員会の設置並びに専門委員会への付託及び委任事項に関すること。

(3) 総会を招集するいとまのない緊急の事項に関すること。

(4) その他委員長が必要と認める事項に関すること。

8 前条第5項、第6項及び第8項の規定は、常任委員会について準用する。

9 常任委員会は、第7項の規定により審議し、決定した事項及び次条第2項の規定により専門委員会から報告があった事項を必要に応じて次の総会に報告するものとする。

(専門委員会)

第13条 専門委員会は、会長が委嘱した専門委員をもって構成する。

2 専門委員会は、常任委員会から付託又は委任された事項について調査、審議し、その結果を常任委員会に報告するものとする。

3 前2項の規定に定めるもののほか、専門委員会に関して必要な事項は、常任委員会に諮った上で、会長が別に定める。

4 第8条の規定は、専門委員の任期等について準用する。

第4章 会長の専決処分

(会長の専決処分)

第14条 会長は、総会及び常任委員会（以下「総会等」という。）を招集するいとまがないとき、又は総会等の権限に属する事項で簡易なものについては、これを専決処分することができる。

2 会長は、前項の規定により専決処分をしたときは、これを次の総会等において報告し、その承認を得なければならない。

第5章 事務局

(事務局)

第15条 本会の事務を処理するため、事務局を置く。

2 事務局に関し必要な事項は、会長が別に定める。

第6章 会計

(経費)

第16条 本会の経費は、負担金及びその他の収入をもって充てる。

(予算及び決算)

第 17 条 本会の収支予算は、総会の議決により定め、収支決算は、監事の監査を経て、総会の承認を得なければならない。

(会計年度)

第 18 条 本会の会計年度は、毎年 4 月 1 日に始まり、翌年 3 月 31 日までとする。

2 本会の会計に関して必要な事項は、会長が別に定める。

第 7 章 解散

(解散)

第 19 条 本会は、第 2 条に規定する目的が達成されたときは、総会の議決を経て解散するものとする。

2 本会が解散するときに有する残余財産は、佐久市に帰属するものとする。

第 8 章 補則

(委任)

第 20 条 この会則に定めるもののほか、本会の運営に関し、必要な事項は会長が別に定める。

附 則

1 この会則は、令和 7 年 8 月 26 日から施行する。

2 この会則の施行の際、現に第 82 回国民スポーツ大会・第 27 回全国障害者スポーツ大会佐久市市準備委員会の役員、委員、顧問及び参与である者は、それぞれ、信州やまなみ国スポ・全障スポ佐久市実行委員会の役員、委員、顧問及び参与に委嘱されたものとする。

3 この会則の施行の際、令和 7 年 4 月 1 日からこの会則の施行の日の前日までに現に第 82 回国民スポーツ大会・第 27 回全国障害者スポーツ大会佐久市準備委員会として執行した収支予算については、信州やまなみ国スポ・全障スポ佐久市実行委員会が執行した収支予算とする。

4 この会則の施行の際、現に制定されている第 82 回国民スポーツ大会・第 27 回全国障害者スポーツ大会佐久市準備委員会の方針、計画及び関係諸規程のうち、「第 82 回国民スポーツ大会・第 27 回全国障害者スポーツ大会佐久市準備委員会」とあるのは「信州やまなみ国スポ・全障スポ佐久市実行委員会」と、「準備委員会」とあるのは「実行委員会」と読み替える。

添付資料 2

第82回国民スポーツ大会・第27回全国障害者スポーツ大会佐久市開催推進総合年次計画（年度別業務一覧）

年度	令和6年度（4年前）	令和7年度（3年前）	令和8年度（2年前）	令和9年度（1年前）	令和10年度（開催年）		
開催県	佐賀県	滋賀県	青森県	宮崎県	長野県		
主要行事		国スポ・全障スポ推進室 設置 【7月】本大会開催【12月】会期決定	【7月～8月】北信越国スポ 開催	リハーサル大会 開催	【9月～10月】国スポ本大会 開催 全障スポリハ大会・本大会 開催		
準備組織	市	準備委員会 設立	リハーサル大会・本大会実施本部設置				
	準備委員会・実行委員会	実行委員会へ改組 【8月】第2回 常任委員会 開催 【8月】準備委員会 第2回総会 開催 各専門委員会 設置 【11月】第1回 総務企画専門委員会 【11月】第1回 競技式典専門委員会 【11月】第1回 宿泊衛生専門委員会 【11月】第1回 輸送交通専門委員会	【4月】実行委員会 第2回総会 開催 第4回 常任委員会 開催 第2・3回 各専門委員会 開催	【5月】実行委員会 第3回総会 開催 第5回 常任委員会 開催 第4・5回 各専門委員会 開催	【5月】実行委員会 第4回総会 開催 第6回 常任委員会 開催 【2月】実行委員会 解散総会 開催		
総務企画 専門委員会	① 総務企画	県準備委員会との連絡調整 開催推進総合計画 策定	県準備（実行）委員会との連絡調整 開催推進総合計画 進行管理 日本スポーツ協会総合視察対応	大会運営ガイドライン策定 関係機関・団体協力要請 大会関係者把握 大会関係者服飾 拾得物・遺失物要項策定	大会本部運営マニュアル作成 お成り実施要領作成 お成り内容等調整 お成り対応 リハ大会関係者服飾 リハ大会拾得物・遺失物 取扱実施	本大会関係者服飾 本大会拾得物・遺失物 取扱実施	
	② 財務	県準備委員会との連絡調整	リハーサル大会開催経費積算 本大会開催経費積算 リハーサル大会予算編成 企業協賛取扱要項・基準策定 保険加入要項策定	本大会予算編成 リハーサル大会予算執行・決算書作成 企業協賛募集・御礼対応 リハーサル大会保険加入 本大会保険加入	本大会予算執行・決算書作成		
	③ 広報	広報啓発活動推進	広報基本計画策定 横断幕・のぼり旗設置	ホームページ開設運用・SNS等各種情報発信・各種デザイン使用国及び県申請（随時） 広報物品作成及び掲示・各イベントブース出店・広報啓発イベントの開催 大会服飾製作業務委託 カウントダウンボード作成・設置 報道対応マニュアル検討	リハ大会ポスター・冊子等作成 選手等関係者記念品及び国スポ関連グッズ作成・配布 大会報告書編成方針決定 報道対応マニュアル作成	大会報告書作成 報道対応	
	④ 市民運動		市民運動基本計画策定 ボランティア募集要項策定 学校観戦実施要項策定・参加者調査	市民運動の推進 ボランティア募集・業務計画策定・配置 学校観戦割り振り・手配 応援のぼり旗作成・掲示 炬火イベント実施要領作成 炬火イベント実施	学校観戦対応		
	⑤ 観光・おもてなし		観光・おもてなし基本計画策定	観光・おもてなし要項策定 案内所・休憩所等設置要項策定 売店設置要項策定	リハ大会及び本大会観光・おもてなし実施 リハーサル大会案内所・休憩所等設置 リハーサル大会売店設置 歓迎装飾物等作成・設置 花いっぱい運動実施	本大会案内所・休憩所等設置 本大会売店設置	

第82回国民スポーツ大会・第27回全国障害者スポーツ大会佐久市開催推進総合年次計画（年度別業務一覧）

年 度	令和6年度（4年前）	令和7年度（3年前）	令和8年度（2年前）	令和9年度（1年前）	令和10年度（開催年）
開催県	佐賀県	滋賀県	青森県	宮崎県	長野県
競技式典 専門委員会	⑥ 競技 競技会会期の調整 第2次競技用具調査	競技運営基本計画策定	競技別実施要項策定		競技別プログラム作成
		リハーサル大会開催基本計画策定	リハーサル大会開催実施要項策定	リハーサル大会競技員の委嘱	組合せ抽選会
	⑦ 式典	競技用具基本計画策定 会場等設計プロポーザル仕様書作成・	北信越国スポ大会運営等補助 競技会場設置プロポーザル仕様書作成	リハーサル大会競技係員の委嘱 リハーサル大会用具準備	リハーサル大会会場設置プロポーザル
⑧ 施設	式典基本計画策定	競技別式典実施要項策定 競技会招待者範囲案作成	リハーサル大会開閉会式実施 リハーサル大会表彰式実施 競技会記念章・参加章作成	リハーサル大会開閉会式実施 リハーサル大会表彰式実施 競技会記念章・参加章作成	本大会開閉会式実施 本大会表彰式実施
宿泊衛生 専門委員会	⑨ 宿泊	競技会場レイアウト調整 施設整備基本計画策定 練習・試合前調整会場の調整・確保	会場等実施設計業務委託 施設整備実施要項策定	リハーサル大会競技施設設置	本大会競技施設設置
		宿泊基本計画策定	競技別宿泊要項策定 仮配宿シミュレーション	リハーサル大会配宿	本大会配宿
	⑩ 医事・衛生	医療・衛生基本計画策定	リハ・本大会弁当調達実施要項策定 観光ガイドブック・マップ検討	リハーサル大会弁当調達 観光ガイドブック・マップ作成 リハーサル大会配宿業務委託	本大会弁当調達 観光ガイドブック・マップ配布 本大会配宿業務委託
輸送交通 専門委員会	⑪ 輸送・交通	輸送・交通基本計画策定	医療機関・各種団体との連絡調整 医療救護対策要項・マニュアル策定 防疫実施要項・マニュアル策定 食品衛生対策要項・マニュアル策定 環境衛生対策要項・マニュアル策定	リハーサル大会救護本部・救護所設置 リハーサル大会医師等確保・当番表作成 廃棄物処理計画作成	本大会救護本部・救護所設置 本大会医師等確保・当番表作成 廃棄物処理実施
		輸送・交通実施要項・マニュアル策定 輸送計画シミュレーション リハ大会輸送計画作成 移動用バス・タクシーの確保	リハーサル大会輸送本部設置 交通ダイヤ等作成 関係車両の把握・車両許可証の発行 交通案内図・標識等の作成・設置	本大会輸送本部設置 交通整理必携作成	
⑫ 警備・消防	警備・消防防災基本計画	警備・消防防災実施要項策定	リハーサル大会警備・消防現地本部設 関係者把握及びI D作成	本大会警備・消防現地本部設置 警備・消防必携作成	

添付資料 3

信州やまなみ国スポ 輸送・交通について

(第 82 回国民スポーツ大会 会場地市町村 輸送・交通業務の手引き※一部抜粋)

1 概要

会場地市町村は、第 82 回国民スポーツ大会(信州やまなみ国スポ)における競技会場地輸送について、輸送計画や駐車場・乗降場所利用計画の策定、輸送力の確保、当日の輸送業務の運営等、幅広い業務を実施するもの。

会場地市町村輸送・交通業務の手引き

1 輸送業務の一般的事項

(2) 輸送対象者

ア 参加者

選手・監督 都道府県選手団本部役員	国スポ開催基準要項細則第 3 項に規定された各都道府県選手・監督 各都道府県の団長、総監督、総務等
大会役員	国スポ開催基準要項第 23 項第 1 号に規定された国スポ全体の役員 名誉会長(文部科学大臣)、会長(日スポ協会会長)、 副会長(スポ庁長官、開催県知事、開催県スポ協会会長等)、顧問、 参与、委員長(日スポ協国スポ委員長)、 副委員長(開催県実行委員会事務局長、日スポ協事務局長等)、 総務委員(開催県実行委員会事務局次長、開催県スポ協専務理事等)
競技会役員	国スポ開催基準要項第 23 条第 2 号に規定された各競技会の役員 名誉会長(会場地市町村長)、会長(中央競技団体会長)、 副会長(会場地市町村スポ協会会長、開催県競技団体会長)
競技役員	各競技の運営・審判等に携わる開催県競技団体関係者 (中央からの派遣あり)
招待者	衆・参両院議長及び文教委員、各省庁関係大臣・長官、 各都道府県知事・県議会議長・教育長・教育委員 日本オリンピック委員会理事・監事 国スポ開催決定・内定県・前回開催県の事務局長、国スポ局長
報道関係者	新聞・雑誌、テレビ、ラジオ等の報道関係者
視察員	大会を視察する後催県職員、後催市町村職員、スポーツ(体育)協会職員等
大会実施本部係員 大会補助員 大会協力者等	大会全体及び総合開・閉会式等に携わる開催県職員、警察、消防 大会全体及び総合開・閉会式等に携わる開催県職員を補助する者 (プラカード、無料ドリンク配布係等) 大会実施に協力する運営ボランティア・情報支援ボランティア、業務委託業者、 出店業者等
競技会係員 競技会補助員 競技補助員 競技会協力者等	各競技の式典や参加選手・監督の宿泊・輸送・接待等に携わる会場地 市町村職員 競技会係員を補助する者(弁当配布回収等) 競技役員を補助に携わる者 競技会運営ボランティア(自治会等の地域コミュニティ団体)
その他、県または会場地市町村が必要と認めた者	
イ 一般観覧者	
一般観覧者	総合開・閉会式等の観覧者 各競技会を観戦する観覧者

(3) 実施期間

原則として、競技に参加する選手、監督、競技役員等が、来県する日から離県する日までとします。

ただし、特殊事情から参加者の輸送が必要と認められる場合は、会場地市町村が別に期間を定めることができます。

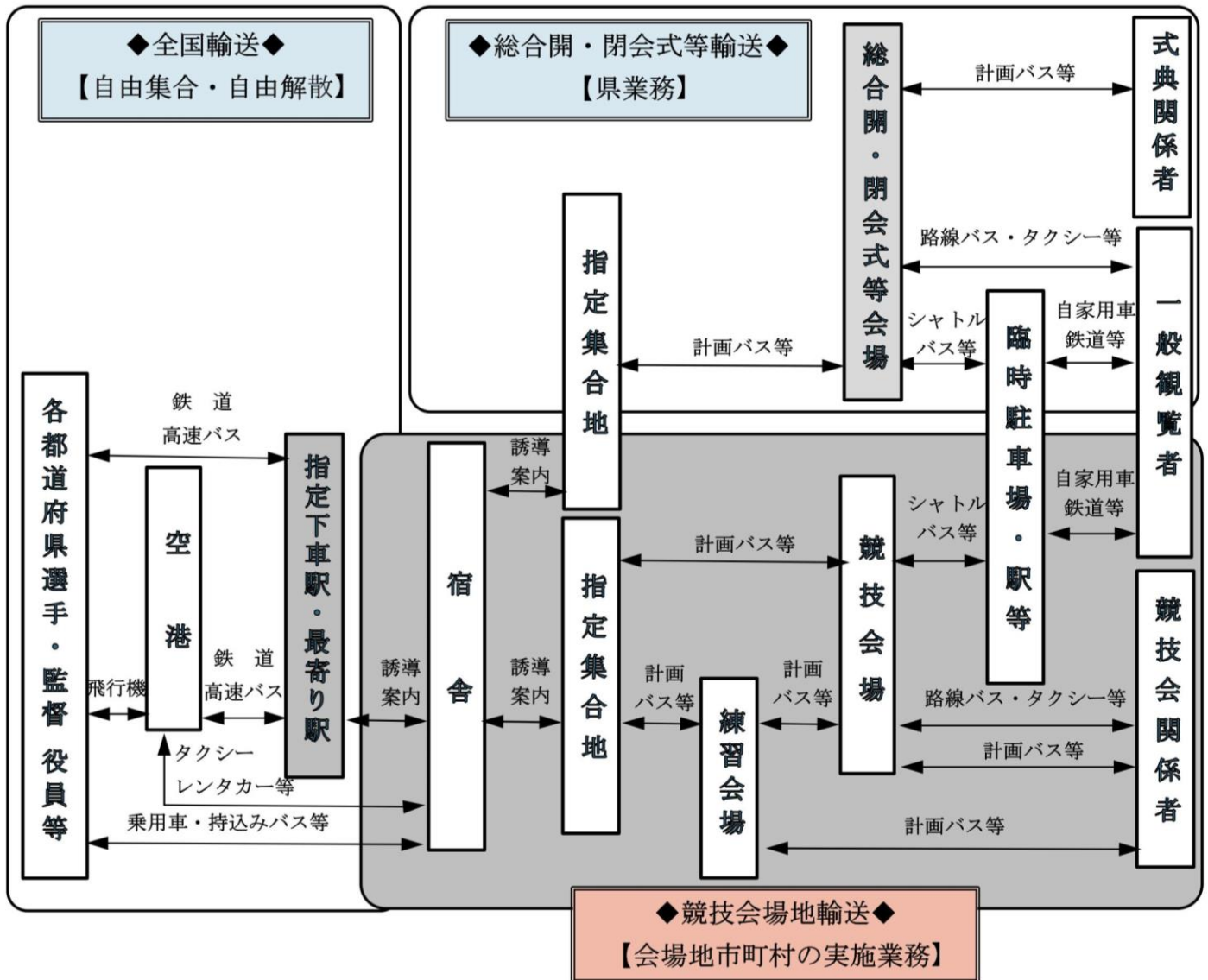
(4) 業務の範囲

競技会場、練習会場、指定集合地、指定下車駅、宿舎、臨時駐車場、その他大会諸行事に直接関係する会場等の相互間の輸送とします。

なお、輸送対象者、車両、発着場所及び発着時刻を定める輸送実施計画等に基づき行う輸送は、原則として概ね2km未滿の距離は行いません。

ただし、地域の交通事情等を勘案し、県と会場地市町村が協議の上、必要があると認められる場合は、この限りではありません。

(5) 輸送・交通業務体系におけるイメージ図



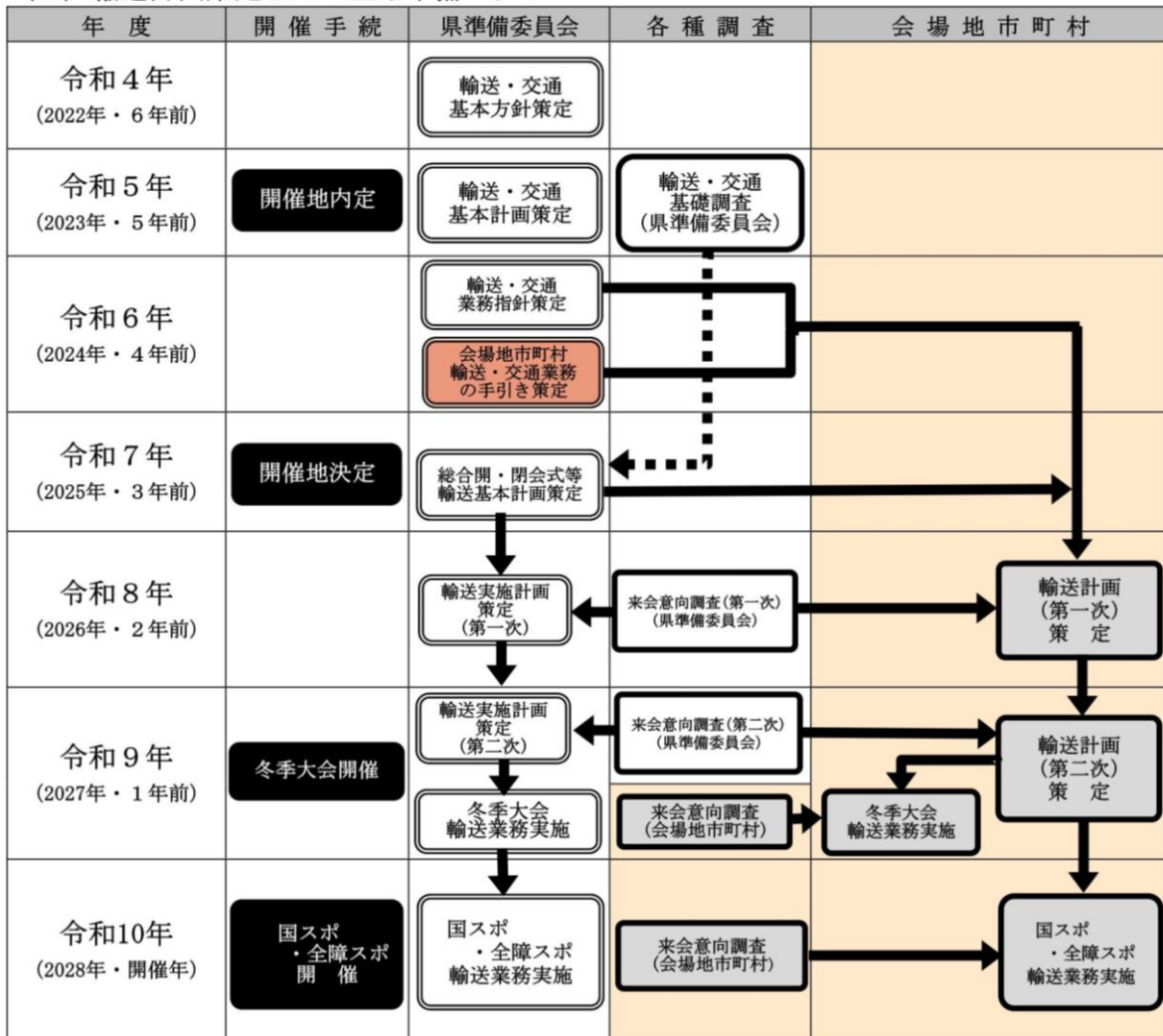
6 競技会場地輸送計画策定

競技会場地輸送計画（以下「輸送計画」という。）は、国スポの各競技会における選手・監督、競技役員、観覧者等を円滑に輸送するために策定するものです。

また、競技会場地輸送については、輸送計画策定から輸送実施まで、会場地市町村の業務となりますので、「輸送計画」は各市町村実行委員会に諮り、合意形成を図ることが望ましいと考えられます。

今後、開催年までの準備業務の増加を勘案すると、開催2年前までには重点的に輸送業務に取り組むことが妥当と考えられますので、この「手引き」も参考に輸送計画策定の準備をお願いします。

(1) 輸送計画策定までの主な準備スケジュール



※先催県の実績をもとに作成していますので、今後、変更されることがあります。

信州やまなみ国スポ合同配宿業務について

1 概要

令和10年の信州やまなみ国スポ本大会では、短期間に延べ約14万人の参加者の配宿を実施する必要があり、県実行委員会及び会場地市町村実行委員において円滑に配宿を実施するため、信州やまなみ国スポ本大会における配宿実施方式について各市町村の意向を確認したうえで、配宿方式を令和7年度に決定したものです。

なお、県実行委員会において総合開・閉会式参加者の配宿を、競技会場地市町村実行委員会において競技会参加者(※2)（選手・監督、競技役員等）の配宿を担当する。

※1 冬季大会、全障スポの配宿はこれとは別に調整中。

※2 正式・特別競技参加者を指す。公開競技、デモンストレーションスポーツは含まない。

(参考) 信州やまなみ国スポ本大会会期

令和10年（2028年）10月1日（日）～10月11日（水）

(参考) 先催県における配宿延べ人数 ※配宿センター手配分のみ

開催年	開催県	国体（国スポ）
令和4年	栃木県	125,511人
令和5年	鹿児島県	140,577人
令和6年	佐賀県	129,935人
平均		≒ 132,008人

2 配宿方式について

信州やまなみ国スポでは県実行委員会と市町村実行委員会が合同で配宿を実施する方式である合同配宿を採用。（全市町村が合同配宿方式に賛同）

3 合同配宿について

(1) 合同配宿の実施

短期間に集中する配宿業務を効率的かつ円滑に実施するため、宿泊施設を一元管理するとともに、一括して配宿（以下「合同配宿」という。）を行う。

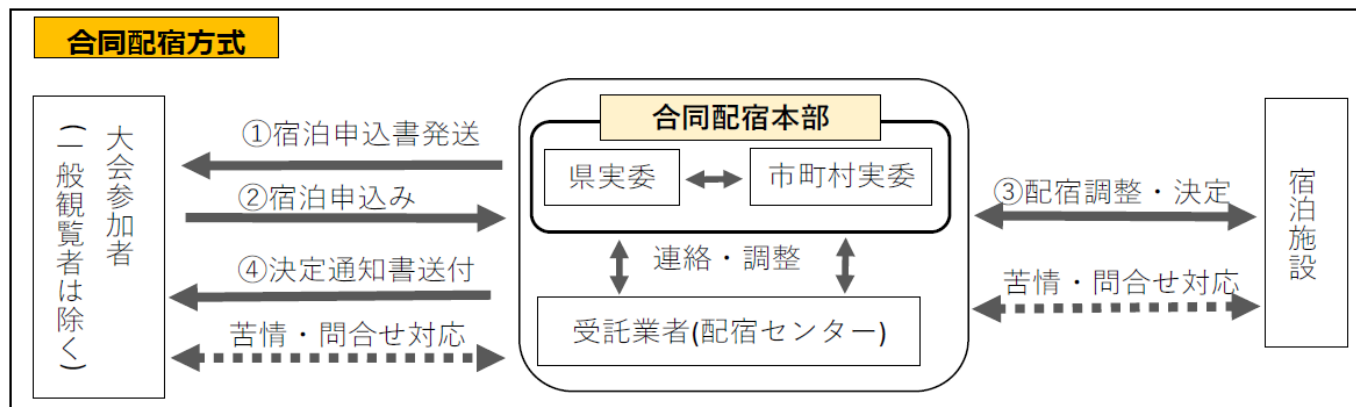
(2) 配宿センター（仮称）の設置

合同配宿業務を円滑に推進するため、事業者が配宿業務に従事するための配宿センター（仮称）を設置する。

(3) 配宿センター（仮称）との連携

県及び市町村が配宿可能地域の宿泊施設データや配宿状況等を把握するため両者と配宿センターとの間をインターネット等のネットワークを構築して連携。

配宿方式イメージ図



※県において合同配宿業務における委託契約を締結する。

4 県と市町村の配宿責任

県実行委員会 (主に総合開・閉会式に係る参加区分)	会場地市町村実行委員会 (主に競技の実施にかかる参加区分)
<ul style="list-style-type: none"> ○大会役員 ○特別招待者 ○都道府県選手団本部役員 ○宮内庁関係者 ○正規視察員 ○報道員 ○その他視察員 	<ul style="list-style-type: none"> ○選手・監督 ○競技会役員 ○競技役員

5 業務分担及びスケジュール

県委員会及び会場地委員会は、受託者と連携し、以下の業務を実施する。

	県委員会	会場地委員会
令和8年度 ・ 令和9年度	(ア)合同配宿業務に係る事業者との委託契約の締結 (イ)宿泊施設実態調査の実施と活用 (ウ)宿泊施設説明会の開催 (エ)宿泊施設の客室確保及び総合調整 (オ)仮配宿計画（第二次、第三次）の作成に係る総合調整 (カ)広域配宿の調整 (キ)施設別適用宿泊料金の調整 (ク)配宿センターの設置準備	(ア)配宿における各競技団体との連絡調整 (イ)宿泊施設実態調査の活用 (ウ)宿泊施設説明会の開催 (エ)宿泊施設の客室確保及び個別調整 (オ)仮配宿計画（第二次、第三次）の作成に係る調整 (カ)広域配宿先の宿泊施設の客室確保及び個別調整
令和10年度	(ア)合同配宿業務に係る事業者との委託契約の締結 (イ)宿泊施設の客室確保及び総合調整 (ウ)仮配宿計画（最終）の作成に係る総合調整 (エ)広域配宿の調整 (オ)施設別適用宿泊料金の調整 (カ)宿泊意向調査の実施 (キ)宿泊施設説明会の開催 (ク)宿泊仮申込の実施 (ケ)宿泊申込、変更、取消の受付業務及びそれに伴う対応 (コ)宿泊施設への本配宿業務 (サ)宿舍決定通知書、変更・取消通知書の送付 (シ)宿泊実績等統計処理 (ス)配宿センターの設置・運営	(ア)宿泊意向調査等に係る各競技団体との連絡調整 (イ)宿泊施設説明会の開催 (ウ)宿泊施設の客室確保及び個別調整 (エ)仮配宿計画（最終）の作成に係る調整 (オ)広域配宿先の宿泊施設の客室確保及び個別調整 (カ)宿泊仮申込結果の確認 (キ)宿泊施設への本配宿結果の確認