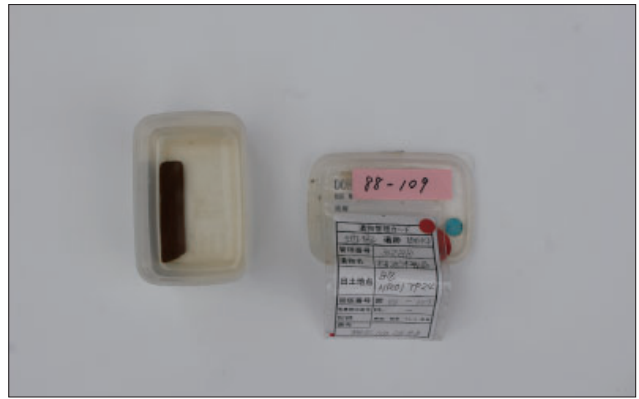


番号	図版番号	図版遺物番号	種類	長さ(cm)	幅(cm)	厚さ(cm)	備考
1	87	108	木札状木製品	(10.6)	3.1	0.4	上/直、下/キリ・剣、側/両有、穴3個有
2	88	109	木札状木製品	(5.1)	1.3	0.45	上/直、下/キリ、側/両有、文字が見えないが、あれば柿経の可能性もある
3	88	112	木札状木製品	18.4	3.35	0.4	上/斜、下/斜、側/両有、中央に穴2個、板0812を統合、曲物蓋か
4	88	113	(塔婆・呪符・木札等)	2	3	0.4	上/直、下/直、側/両有
5	88	114	(塔婆・呪符・木札等)	24.8	3.5	0.4	上/直、下/直、側/両有、木札を転用？、側面にキリカキ
6	88	115	(塔婆・呪符・木札等)	(10.4)	4.3	1.5	上/キリオリ、下/キリ、側/両有表面に赤色顔料か
7	88	117	(塔婆・呪符・木札等)	(50.5)	2.9	0.4	上/欠、下/欠、側/両有、2片に分かれる
8	88	118	楔状(刷毛か)	6.6	6.7	1	上/直、下/直ア、側/両有、完形
9	88	120	板状(刷毛か)	5.1	4.3	0.8	上/直、下/直、側/両有、表面加工、完形、管理3179の盆かから転用
10	88	121	楔状(刷毛か)	(5.5)	3.4	0.4	上/直、下/直ア、側/両有、盆からの転用か
11	88	122	止め具か	5.6	5	(最大)4.1	上/直、下/直、側/両有
12	88	123	篋・刷毛か	(8.8)	1.7	0.6	上/直(切り込み)、下/欠、側/両有、刷毛もしくは杓子か、表面黒色付着物か
13	88	124	木槌状	15.6	2.25	1.95	上/直、下/直、側/両有 断/扇型、完形
14	88	126	篋	15.65	1.3	0.6	上/丸、下/直ア、側/両有、断/平四、完形、全体に黒化
15	88	127	篋	24	1.9	0.8	上/直、下/剣、側/両有
16	88	128	板状木製品(篋か)	25.9	5.1	1.4	上/直、下/剣、側/両有、先端鋭利に尖る、表裏面黒色付着物漆か、(石川西川島遺跡に類例)
17	88	129	棒状木製品(柄か)	23.7	2.05	1.65	上/剣、下/直、側/両有、断/多、上端表面ソギ、両端炭化、コクソ篋様、一端に弊を挟む用途も考えられる。最終用途は松明具か
18	88	130	柄か	(14.9)	2.1	1.3	上/直、下/欠、側/両有、断/長、横切り込み1条、鎌等の柄か
19	88	131	柄か	(12.1)	1.4	1.3	上/直、下/キリ、側/両有、断/丸、軸棒状
20	89	133	杭	(28.4)	4.1	2.2	上/欠、下/剣、側/両有
21	89	134	杭	(30.5)	3.5	3	上/欠、下/剣、側/両有
22	89	135	杭	(22.7)	7.2	5.2	上/直、下/剣、側/両有 断/五、上端に孔有
23	89	136	不明	(16.9)	(5.5)	1.5	上/丸、下/欠、側/両欠
24	89	139	不明(板状)	9.85	2.3	0.7	板状木製品の中央に孔。組合具か
25	89	140	不明(板状)	(7.2)	2.1	0.7	板状木製品の下端に孔。組合具か
26	89	141	部材(臍あり)	10.9	6.8	4.2	四角中の一端に柄
27	89	142	札状木製品(小型)	2.2	2.5	0.8	上/直、下/直、側/両有
28	89	143	札状木製品(中型)	4.2	2.1	1.3	上/直、下/直、側/両有、断/長、両端炭化、完形
29	89	144	札状木製品(中型)	3.5	4.2	0.85	正方形の板の片側にキリカキ
30	89	145	札状木製品(中型)	7.5	5.5	1.8	上/直、下/直、側/両有、断/平四、貫通しない孔1個、墨痕か、完形
31	89	147	角柱状木製品	3.6	3.4	3.3	上/直、下/直、側/両有、断/正、調度品の押さえに使用

番号	図版 番号	図版 遺物 番号	種類	長さ (cm)	幅 (cm)	厚さ (cm)	備考
32	89	149	角柱状木製品(棒状)	7.9	4.5	3.3	上/直、下/キリカキ、側/両有、完形
33	89	150	角柱状木製品(棒状)	10	5.1	2.2	上/丸、下/直、側/両有、断/蒲鉾、完形
34	89	151	切断端材	(5.8)	(3.1)	2.85	四角柱を切断し再加工中か
35	89	154	切断端材	12.7	5.7	5.2	上/直、下/直、側/両有 断/長、完形
36	90	156	剥片状	(3.5)	(1.45)	(0.5)	整形時の薄い剥片
37	90	157	剥片状	(4.6)	(1.6)	(0.35)	整形時の薄い剥片
38	90	158	剥片状	(7)	(2.1)	(0.7)	整形時の薄い剥片
39	90	159	剥片状	(2.3)	(2.5)	(0.8)	整形時の薄い剥片
40	90	160	剥片状	16.5	3.4	1.2	上/剣、下/欠、側/両欠 上端炭化
41	91	207	栓	2.4	1.6	1.2	上/直、下/直、側/有、上面1孔があるため、通常の 栓ではない。部品か
42	91	208	栓か	4.8	1.5	0.95	上/直、下/直、側/両有、楔状
43	91	209	栓	(2.8)	1.7	0.75	上/台形、下/欠、両/有、半円柱形、栓か
44	91	210	不明(栓か)	(2.95)	3.5	2.4	上/直ウ、下/欠、側/片、ただし塔婆等の頂部装飾 の可能性もある
45	91	211	円板	2.2	2	0.55	板を円形に加工
46	92	212	割物	12.1	(5.8)	3	厚板を舟形に割り抜いたもの
47	92	213	割物	(7.7)	(9.3)	(6.1)	厚板を舟形に割り抜いたものか、1/10残存
48	92	216	折敷か	(11.4)	(2.4)	1.2	通常の折敷のように側板が嵌め込み式でない。祭祀 具の可能性もある
49	92	217	脚部か	(7.4)	4.7	3.6	上/キリ、下/直、側/有、獣脚爪状に加工、転用途中 か未製品
50	92	218	樋か	(9.3)	1.1	1	上/キリ・斜、下/欠、側/両有、断/円形、中空の材 を尖らせたもの
51	92	219	取手か	(11.4)	2.5	0.5	木札状木製品の一側面(加工)
52	92	220	松明か	20	1.7	1	製品を削いで転用か、上端炭化
53	92	221	松明か	19.2	(2.2)	0.8	製品を削いで転用か、上端炭化
54	92	222	火付木	6.6	0.8	0.7	上/キリ、下/剣、側/両有、断/四、上部炭化
55	92	223	火付木	(9.6)	1	0.7	上/圭、下/欠、側/両有 断/正、先端炭化



87-108



88-109



88-112



88-113



88-114



88-115



88-117



88-118



88-120



88-121



88-122



88-123



88-124



88-126



88-127



88-128



88-129



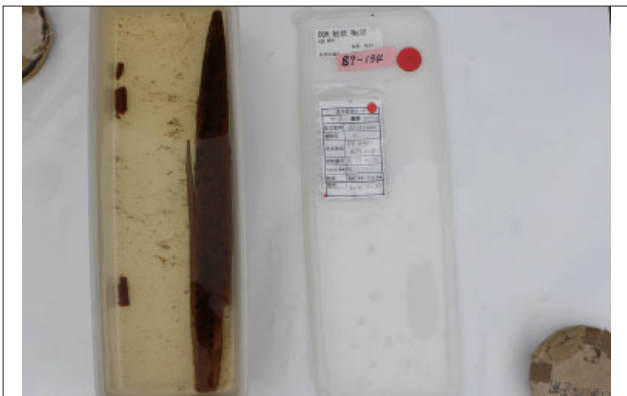
88-130



88-131



89-133



89-134



89-135



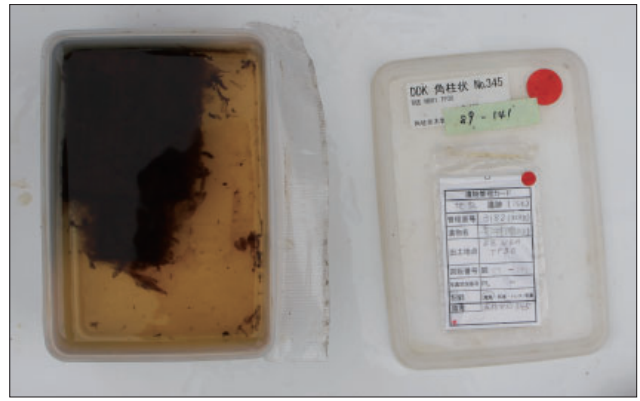
89-136



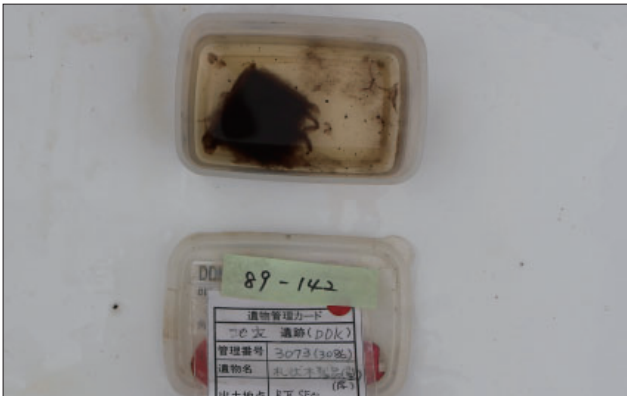
89-139



89-140



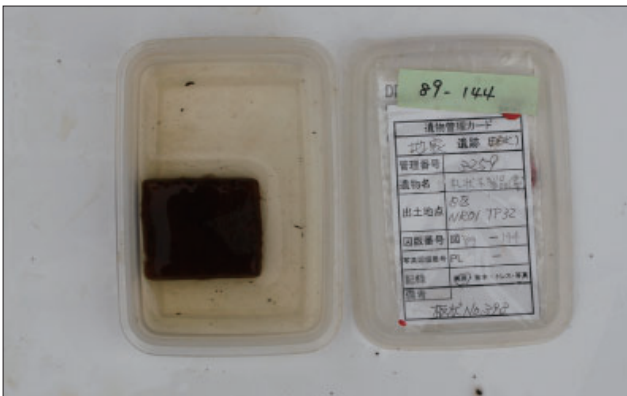
89-141



89-142



89-143



89-144



89-145



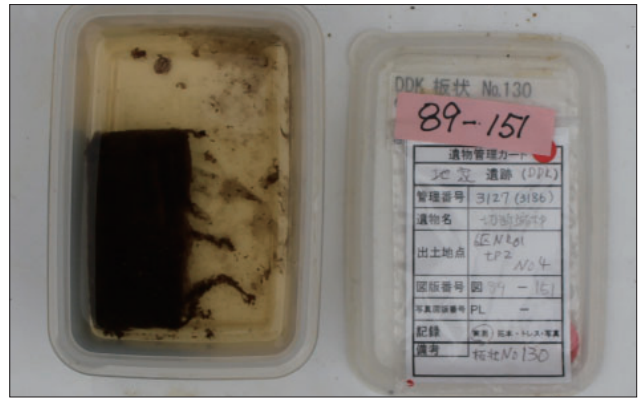
89-147



89-149



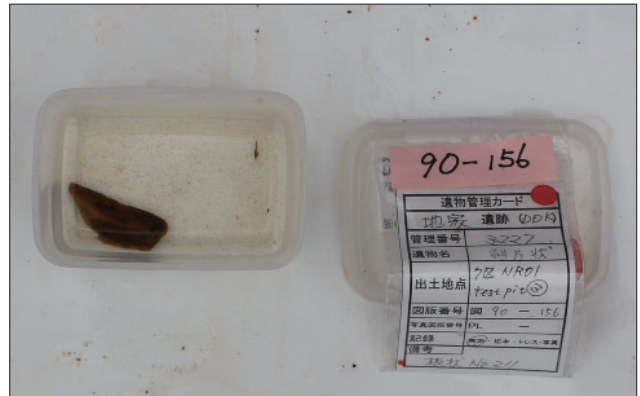
89-150



89-151



89-154



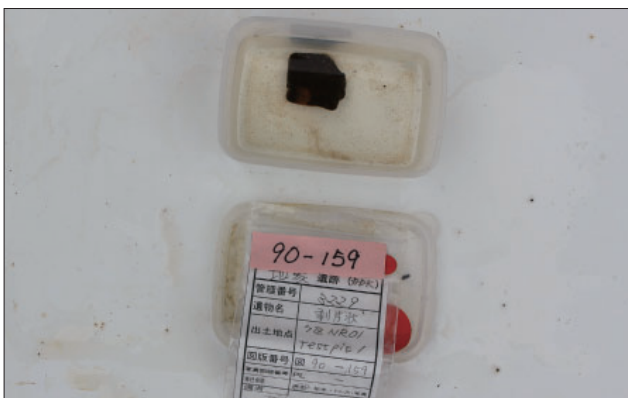
90-156



90-157



90-158



90-159



90-160



91-207



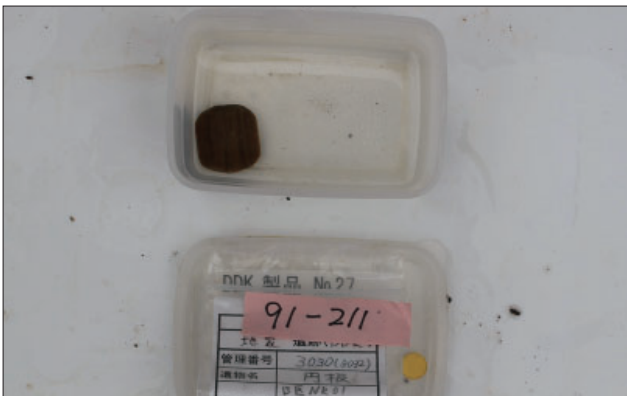
91-208



91-209



91-210



91-211



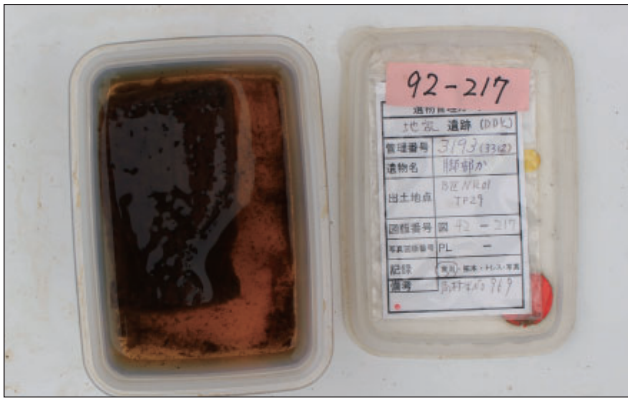
92-212



92-213



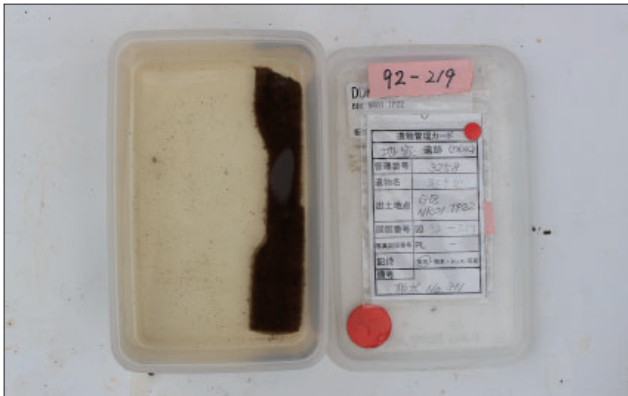
92-216



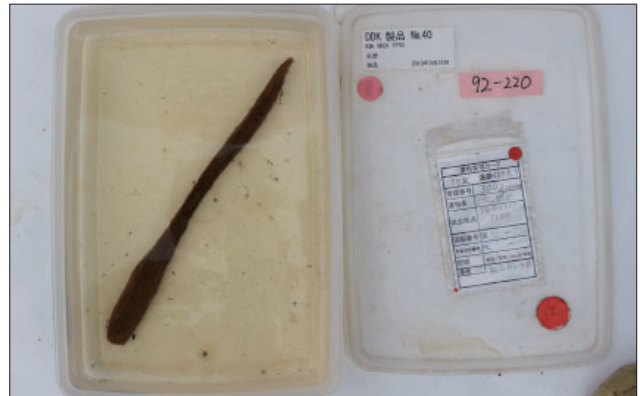
92-217



92-218



92-219



92-220



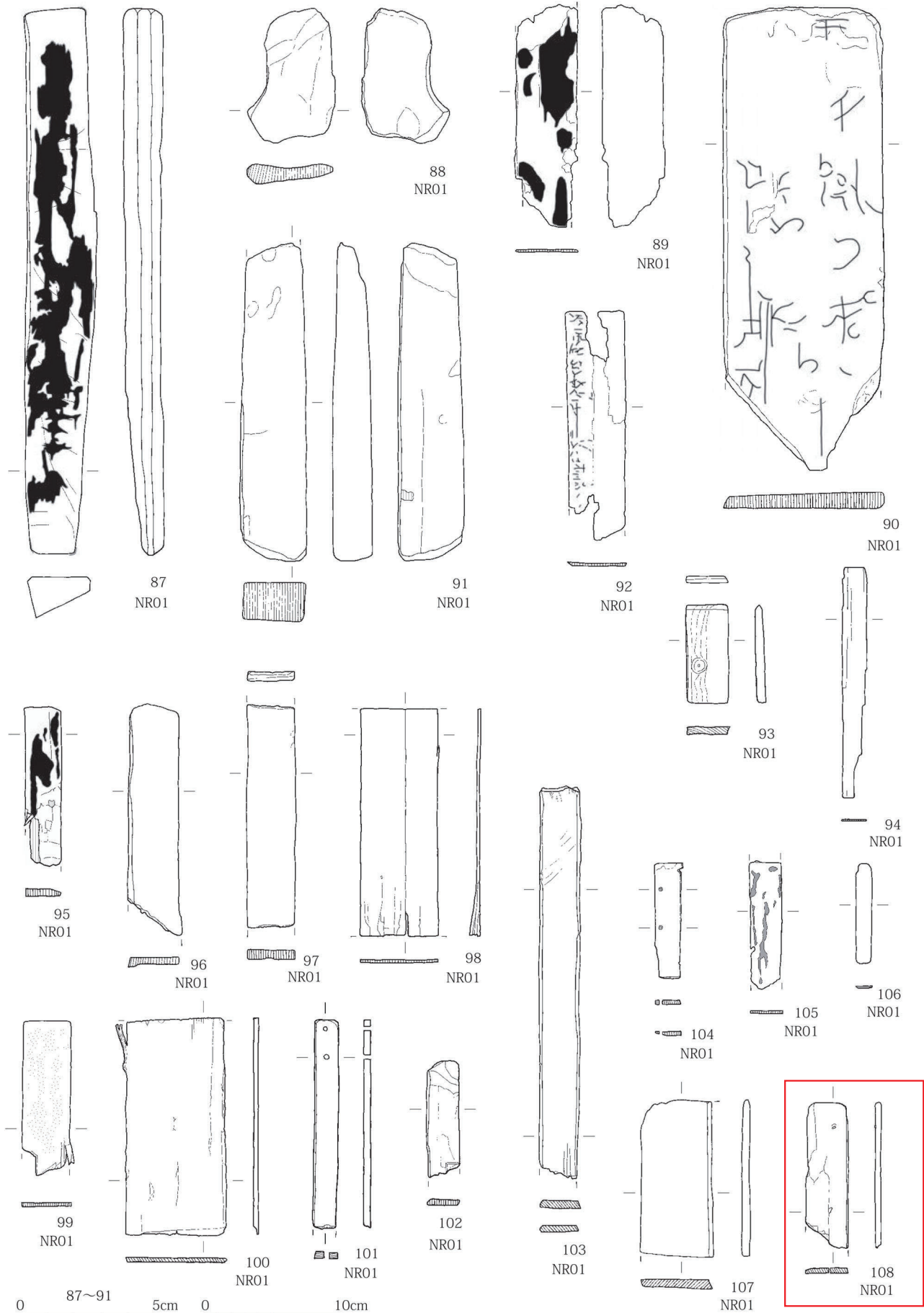
92-221



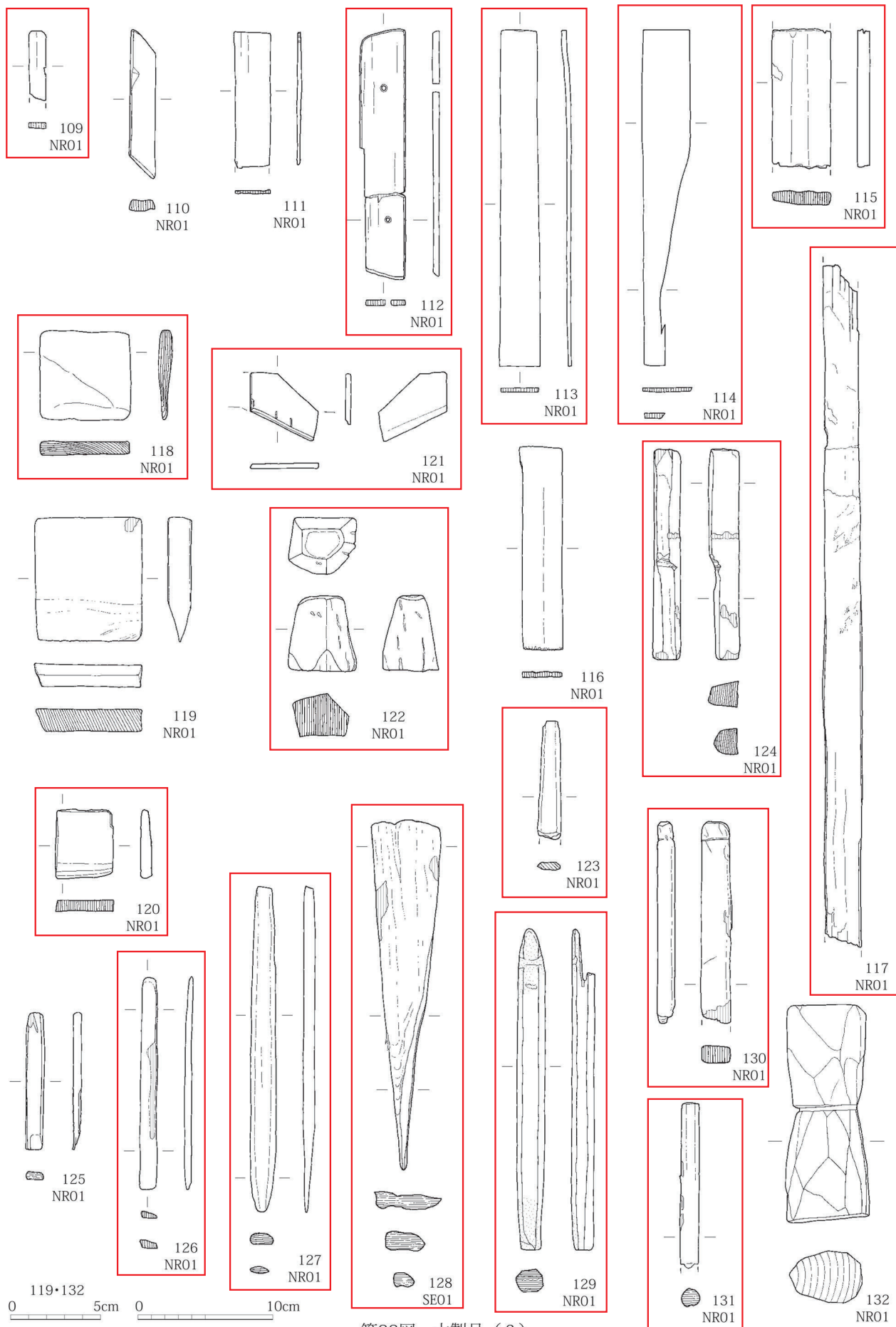
92-222



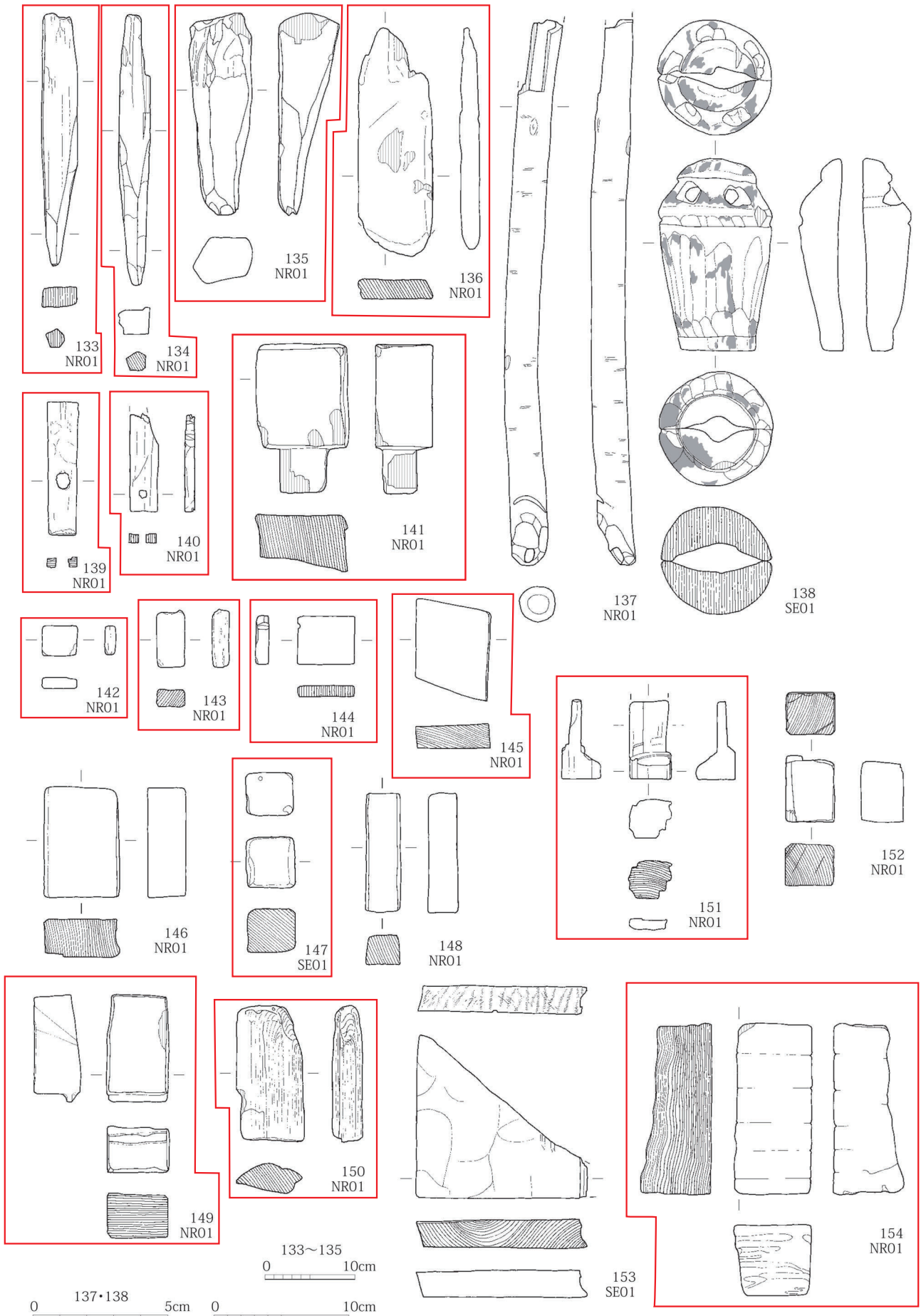
92-223



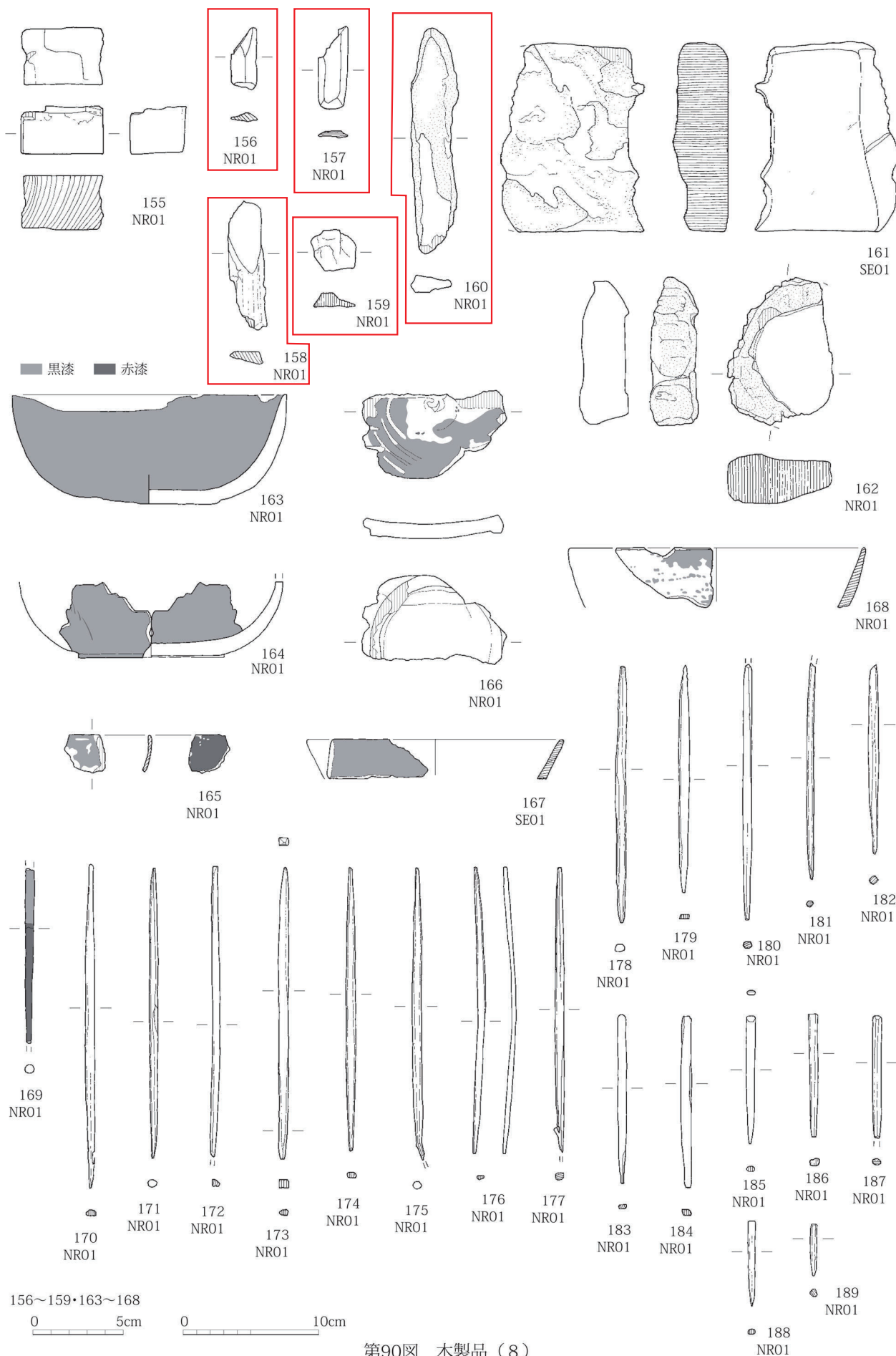
第87図 木製品 (5)



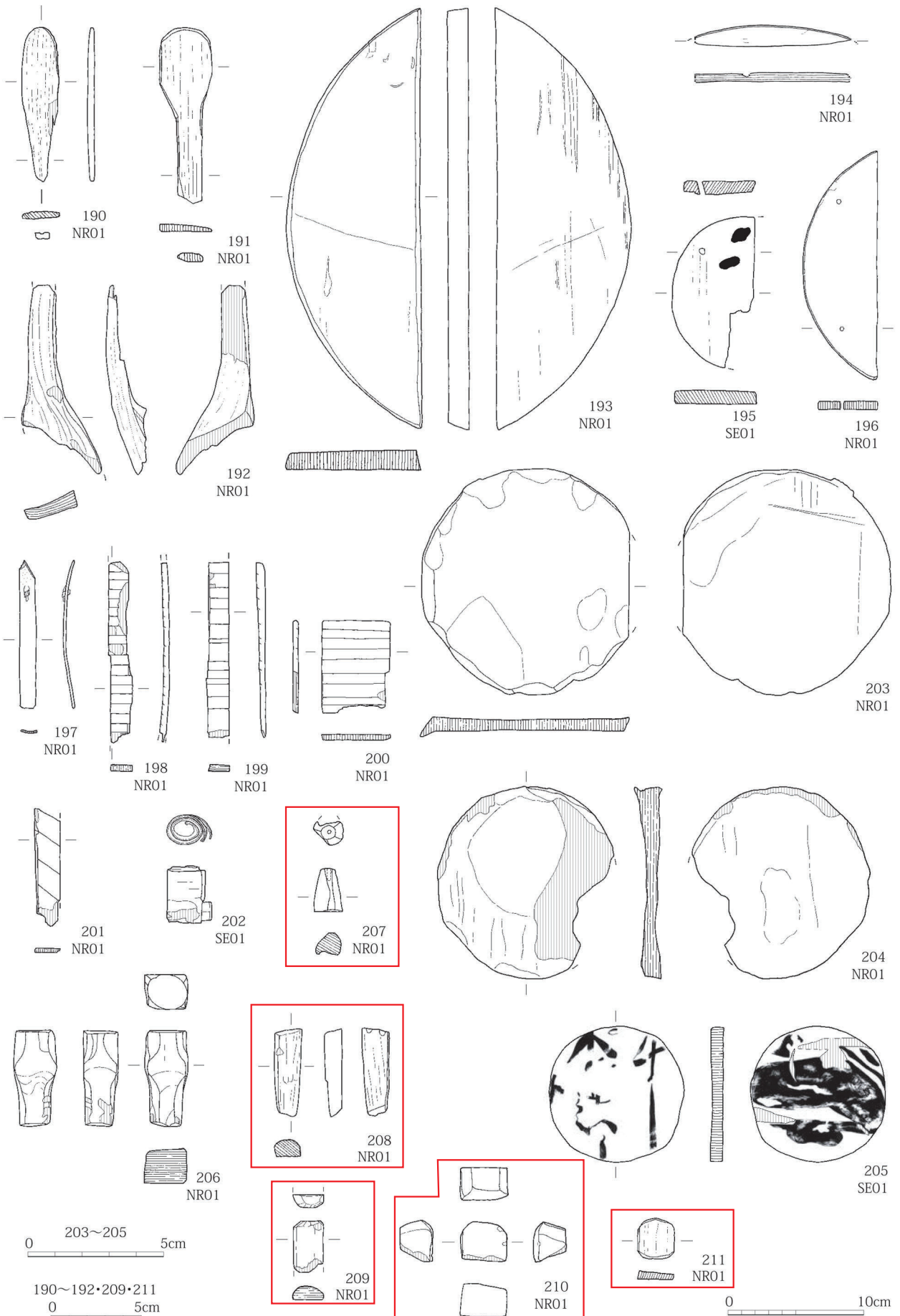
第88図 木製品 (6)



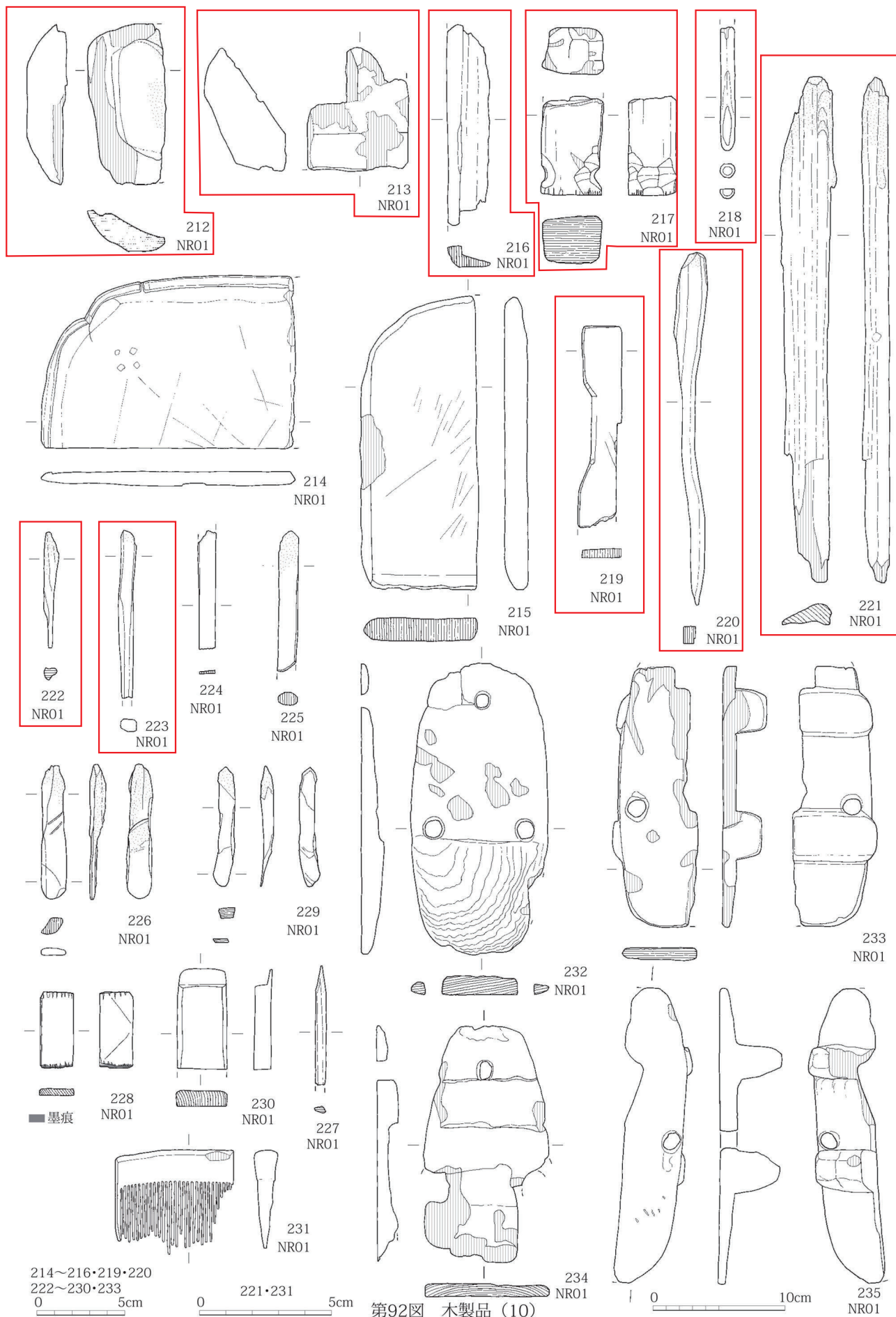
第89図 木製品 (7)



第90図 木製品 (8)



第91図 木製品 (9)



第92図 木製品 (10)