

広場
市民交流施設
道路

県民佐久運動広場再整備に対する意見要望等について

①県民佐久運動広場及び新設道路整備に関する住民説明会（令和4年4月17日 出席者44名）

No	分類	質問・意見	考え方
1	広場	芝生広場の整備費用及び維持費はいくらか。	広場の整備費については、実施計画において、広場全体で約6.7億円を見込んでいます。維持費については、設計が固まった後に、算定を行います。 ※実施計画とは、市の基本計画等に基づき、事業を計画的かつ効果的に推進するための、短期的・具体的な計画のことです。事業費は予算として決定しているものではありません。
2		道路の歩道と広場の接する部分については、しっかりと区切りをつけるのではなく、一体的な整備をする方が良いと思う。	道路の歩道と広場が地続きとなっている箇所は、区切り線を入れますが、一体的な舗装とするよう考えています。 （平面図の①参照）
3		道路の雨水を広場で活用することは考えているか。	道路の雨水にはオイル等が含まれることもあり、水質がよくないため、活用は考えていません。
4		広場において、佐久らしいデザインを取り入れ、地元根付いた広場となるように考えて頂きたい。	整備の基本構想については、令和3年度開催のワークショップに野沢地区の方々にもご参加いただきながら、意見をまとめてまいりました。 佐久らしいデザインについては、令和4年10月30日の意見交換会で伺いましたが、11月28日（月）のワークショップでも、意見を聞くよう考えています。
5		広場はどこからでも入れる作りか。その場合、自転車は芝生に入ってしまうよう対策を考えているか。	広場の出入りについては、車は敷地南西側、歩行者等は敷地南又は東側を想定しています。 自転車で芝生に入らないよう、広場の利用ルールで規制するよう考えています。

6		<p>現状、広場に空きスペースがあることで若者が集まり、窓ガラスが割られるなどの被害を受けており、新しく駐車場が近くに設置されることに不安がある。</p> <p>駐車場配置を再検討していただきたい。</p>	<p>南側の駐車場は残ってしまうかもしれない旨は説明しましたが、目隠ししてほしいとのご意見をいただきましたので、騒音等の対策として、目隠しフェンスの設置を検討しています。</p> <p><u>(平面図の②参照)</u></p> <p>また、南部交番と連携して、パトロール等ができないか検討していきます。</p>
7	駐車場	<p>現状、駐車場に若者が集まり、花火を行うなど、近隣住民は悩まされている。</p> <p>新しくできる駐車場は、夜間は閉鎖するなど、何か対策をお願いしたい。</p>	<p>夜間の駐車場の閉鎖については、市民交流施設、子育て支援施設及び児童館の営業時間等を考慮し、施設の運営管理の中で検討していきます。</p>
8		<p>児童館を市が運営、広場や交流施設は民間が管理・運営するとあったが、駐車場の管理は誰が行うのか。</p>	<p>駐車場については、子育て支援施設や児童館でも利用しますが、管理は広場の管理者が行うよう考えています。</p>
9	業者選定	<p>実施設計は、どのようにして業者を決定するのか。</p> <p>これまでの業者との随意契約なのか、プロポーザルなのか。</p>	<p>実施設計の委託業者については、今年度4月からプロポーザル方式により設計者の選定を進め、8月18日に契約締結を行いました。（市ホームページ）</p> <p>https://www.city.saku.nagano.jp/machizukuri/jigyosha/keiyakugai/003220220509155241793.html</p>
10	意見収集 情報発信	<p>意見を言いたい場合には、どのような方法をとったらいいか。</p> <p>また、地元への周知の方法は。</p>	<p>令和3年度開催のワークショップ同様に、意見を交換する場を用意したいと考えています。10月30日（日）にも開催しましたが、11月28日（月）にワークショップを開催します。</p> <p>周知の方法は、回覧板や市のホームページ、SNS等を活用します。</p>

11		市道16-1号線（野沢会館東側旧国道）の道路整備について、現況、歩道の幅員が東側と西側で異なる。また車道も盛り上がっている箇所がある。 今後、どのように整備を行っていくのか。	取出町公会場から南側の歩道幅員が東西で非対称となっていることから、車道の位置を東側にずらし、歩道の幅員を東西ともに2m程度で整備する計画です。 また、一部区間で歩道の傾斜が急な箇所や、車道が高くなっている箇所があるため、舗装の打ち替えに伴い可能な限り高低差を解消し整備していきます。
12		市道16-1号線（野沢会館東側旧国道）の工事の予定はどのようになっているか。	令和2～6年度までの5カ年の整備計画です。 令和4年度は、野沢会館の南側からコインランドリー付近までを整備する計画です。 令和5年度は、取出町の信号交差点までを整備する計画です。 最終の令和6年度は、野沢会館南東の交差点付近を整備します。
13	道路	ラウンドアバウトについて、観光バスやキャリアカーなどは進入できるのか。 通行できるように考えて頂きたい。	道路構造令にしたがい、大型のダンプや観光バス（幅2.5m、長さ12m）が通行可能な設計としています。
14		市道16-1号線（野沢会館東側旧国道）の交差点を移動することにより、広場から野沢会館に移動する人が不便にならないか。	新しい交差点の設置により、近くへの横断歩道の設置は難しいため、現在の信号機と横断歩道を撤去します。 広場へは、新しい交差点を通過して行く動線となります。
15		ラウンドアバウトについて、自転車の通行はどのように行ったらよいか。 小学生の児童が自転車に乗って通行する際には、危険もあると思う。 また高校生の自転車による危険運転、高齢者がラウンドアバウトに馴染めないことが想定されるので、対策を考えていただきたい。	道路交通法により自転車は軽車両であり、車道部を通行することとなるため、車道に路面標示を設置します。ただし、児童、幼児、高齢者等は、歩道を自転車で通行できる規定となっているため、安全な歩道を使用してください。 児童、幼児、高齢者等以外の自転車は、車道を安全に通行できるように案内看板を設置します。

②県民佐久運動広場再整備についての中間報告・意見交換会（令和4年10月30日 出席者34名）

No	分類	質問・意見	考え方
1	広場	車いす用のアプローチはどのように考えているか。	車いす用の駐車場から、スロープを設けて入れるよう考えています。 （平面図の③参照）
2		夏の日差し対策で水辺の周辺にテントや屋根などがあればいいと思う。	夏の暑さ対策として、樹木で日陰を作るよう考えています。また、家族の憩いの場になるよう、利用者が持参したテントなどを張れるよう考えています。 （平面図の④参照）
3		たき火ができるようなスペースがあると人が集まるのではないかと。	交流施設の北側に、たき火スペースを設けるよう計画しています。設置場所については、11月28日のワークショップでご意見をお伺いします。 （平面図の⑤参照）
4		広場の水場は冬は凍って使えないと思うが大丈夫か。	水場については、冬期は凍結防止のため、使用しません。
5		南側のスペースに日向ぼっこができるようなスペースが欲しい。	日向ぼっこができるようベンチ等の設置を検討しています。設置場所については、11月28日のワークショップでご意見をお伺いします。 （平面図の⑥参照）
6		トイレ	トイレの設置数を増やせないか。また、屋外トイレや男児用トイレ、おむつ交換台の設置を検討していただきたい。

7	植栽	イチョウ、けやきの木はどうしていくつもりか。	駐車場や市民交流施設等の支障にならないものは残すよう検討しています。 (平面図参照)
8		広場東側の住民は落ち葉に悩まされているが、広場の整備中の期間や整備後の落ち葉清掃等の管理はどのように行うのか。	落ち葉清掃等の管理については、地元区及び運営者と協議のうえ、検討していきます。
9	施設	交流施設は入場料をとるのか？	施設運営において、入場料は取らないよう考えていますが、シャワー等の利用については、料金制を検討しています。
10		交流施設にコインランドリーを作る予定はあるのか。	周辺にコインランドリーがあり、民業圧迫につながりかねないので、設置しません。
11		運営者は、もう少し経ってから指定管理者を募集するのか、既に決まっているのか。	運営に関わりたいという方が出てきている状況ですが、決定はしていません。募集の方法は、これから検討していきます。
12	意見収集 情報発信	説明会やワークショップを開催するなら、託児スペースを設けるなど、子どもを連れてこられるようにしてほしい。	11月28日（月）のワークショップでは、お子さんを連れて参加できるように検討しており、今後もできる限り対応していきたいと思えます。
13		説明会の回覧が1週間前だった。もっと早くできなかったのか。	次回はもう少し早く周知します。
14		今細かな意見を出さないと、それが設計に反映されないのか。これからも、このような場を設けて意見を聞いていくのか。	広場の設計については、今年度中に実施設計を完了させる予定のため、時間的な制約はありますが、意見を聞く機会として、11月28日（月）にワークショップを開催します。
15		広場だけでなく、子育て支援施設の整備内容を含めて、意見を聞く機会を設けていただきたい。	広場と子育て支援施設では、整備スケジュールにずれがありますが、調整しながら連携を図っていきます。 意見を聞く機会として、11月28日（月）にワークショップを開催し、子育て支援施設に関する説明も行います。

16	道路	令和3年3月の説明会において、南側の道路が必要なかという意見に対し、まず測量を実施し、その後説明をするとの回答があったが、その後説明がなされることなく、現在に至っていると思うがどうなったのか。	令和4年4月の説明会において、県民広場の利用価値を高めるために、新しい道路を、旧国道から広場へ、東西に整備することで、利便性を高めるということで説明させていただきました。新設道路が整備されないと子育て支援施設や広場を利用する多くの皆様の交通が、野沢保育園前の南北の道に集中し、現在の道路の危険性が高まると共に交通渋滞の発生が見込まれます。
17		令和4年4月の説明会で、ラウンドアバウトについて、大型のバスが通れるかという質問があったと思うがどうなったのか。	令和4年4月17日説明会 13番で回答済です。

子育て支援施設

①県民佐久運動広場及び新設道路整備に関する住民説明会（令和4年4月17日 出席者44名）

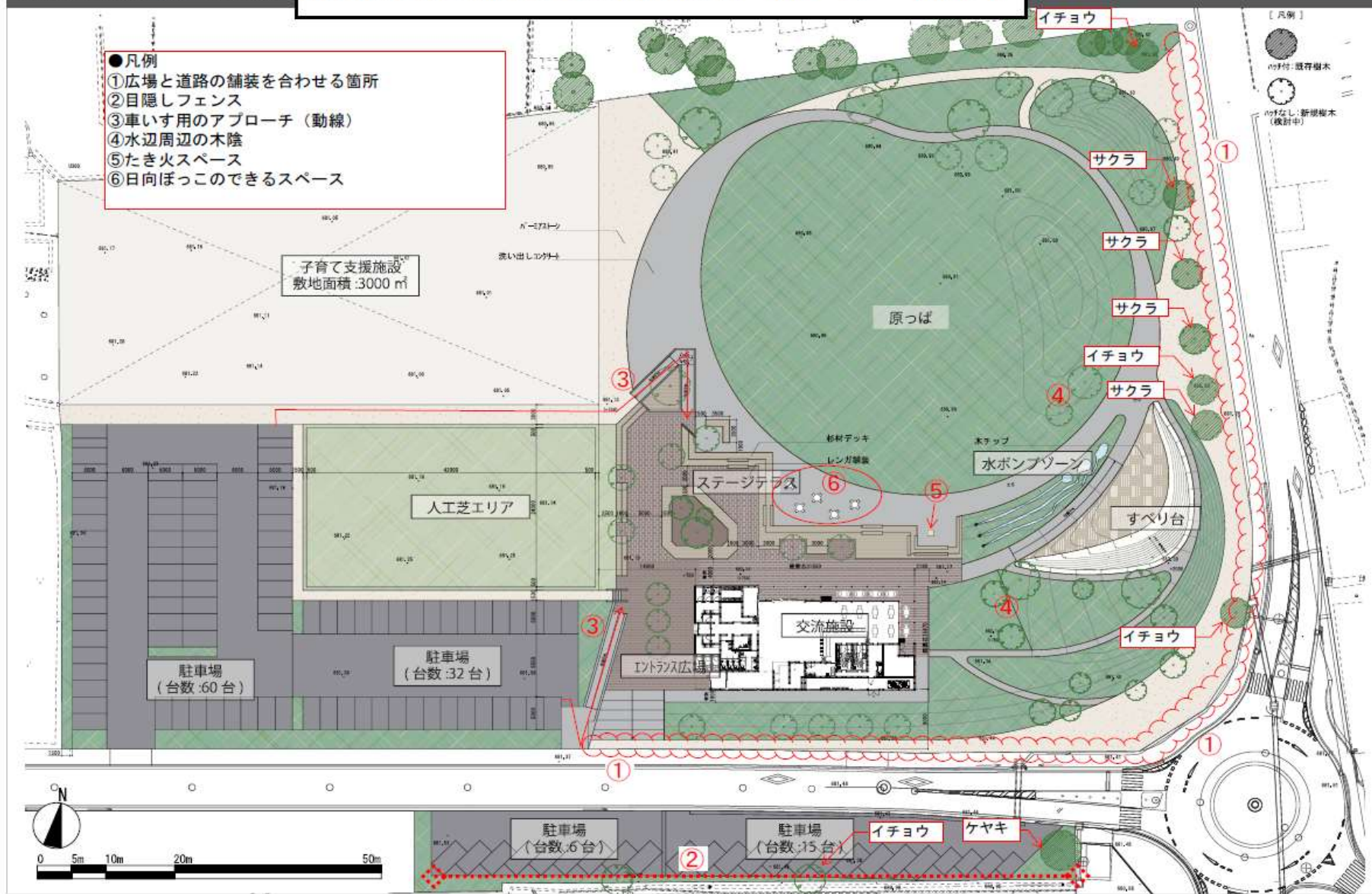
	分類	質問・意見	考え方
1	児童館	児童館が小学校から離れた箇所であり、児童が通っている。 児童館の移転は、必要なことである。 広場の整備よりも優先して早期の着手をお願いしたい。	児童館の移転について地元やP T Aの皆様から要望をいただいているところですが、子育て支援拠点施設の整備も必要という中で、広場の再整備の一環として、一体的な整備を計画しています。 令和6年度末までの完成を目指し進めておりますので、ご理解いただきたいと思います。
2	子育て支援施設	交流スペースで休日に父親が参加できる企画を考えていきたいとあったが、どういったことを行うのか。 休日とは、日曜日も運営をするということか。	具体的に決まっていますが、父親の育児参加をテーマに企画したいと考えており、休日を含めた運営を検討しています。 現状の施設で、つどいの広場は土曜日も運営していますので、拡大し日曜日まで運営することも考えていきたいと思います。
3	子育て支援施設	施設で母子手帳の交付を行うとのことだが、市役所で行っている子供に関する手続きが、全て新しい施設でもできるようになるのか。	全てできるようになるかは明言できませんが、なるべく子供に関する手続きは、ワンストップでできるように考えていきたいと思っています。

②県民佐久運動広場再整備についての中間報告・意見交換会（令和4年10月30日 出席者34名）

	分類	質問・意見	考え方
1	子育て支援施設	子育て支援施設についても話がききたかった。	<p>今年度6月からプロポーザル方式により設計者の選定を進め、9月20日に契約締結をしました。（市ホームページで、プロポーザル時に設計事務所が作成した企画提案書などがご覧頂けます。）</p> <p>https://www.city.saku.nagano.jp/machizukuri/iigyosha/keiyakugai/puropo.html</p> <p>10月下旬まで、関係施設（保健センター、つどいの広場、児童館等）の現地調査やスタッフへの聴き取りを実施し、現在、基本設計業務を進めております。</p> <p>平面計画等が概ねまとまってきたところで、説明会やパブリックコメント（12月下旬頃予定）を実施し、ご意見を伺いながら進めていきます。</p>
2	子育て支援施設	広場だけでなく、子育て支援施設の内容も含めて、意見を反映していただきたい。	<p>施設内容については、昨年度末3月に佐久市が策定した基本構想によります。（市ホームページで、基本構想などがご覧頂けます。）</p> <p>https://www.city.saku.nagano.jp/event_joho/sonota/kihonkoso.html</p> <p>基本構想の策定にあたり、必要とされる機能を検討するため、子育て世帯の皆様へのアンケート調査を実施し、5500名を超える方々から、多くの貴重なご意見をいただき素案を作成しました。また、コロナ禍であったことから、オンラインでの開催となりましたが、住民説明会（令和4年1月15日・3月26日）やパブリックコメントの実施について、SNS等を活用し周知を図るほか、地元区や市内子育て世帯への資料配布など、広く意見聴取する中で、基本構想を策定しました。</p> <p>今後も、説明会やパブリックコメント（12月下旬頃予定）を実施し、ご意見を伺いながら進めていきます。</p>

3	子育て支援施設	子育て支援施設の基本設計にママたちの現場の声をきいてほしい。	<p>基本設計を進めるうえで参考とするため、9月より「子育てサロン」や「つどいの広場」の会場で、現に子育て中の皆様に対して、本施設がどんな施設であってほしいか自由記述によるアンケートを実施し、150名を超える方々から、多くの貴重なご意見をいただきました。</p> <p>今後も、説明会やパブリックコメント（12月下旬頃予定）を実施し、ご意見を伺いながら進めていきます。</p>
4	子育て支援施設	臼田地区の小学校の統合により、不要となる本や遊具を、子育て支援施設に持ってこられないか。	<p>統合後の4小学校の備品等で利活用可能なものについては、他小中学校で優先的に使用していきます。</p> <p>なお、本施設で必要となる図書につきましては、別途整備していきたいと思えます。</p>
5	子育て支援施設	子育て支援施設の大きさなどは決まっているのか。	<p>当該施設の敷地内で、概ね1700～1800㎡を想定しています。（創錬センターの延べ面積と同程度）</p> <p>配置計画は、プロポーザル提案書 https://www.city.saku.nagano.jp/machizukuri/jigyosha/keiyakugai/puopo.html を参考とする予定ですが、今後の基本設計で検討を進めていきます。</p>

県民佐久運動広場再整備に係る一問一答 平面図



リンク: 1ページ目へ