

平成29年度

第1回 佐久市立図書館協議会 資料

平成29年8月25日（金）

佐久市立中央図書館 視聴覚室

佐久市立図書館協議会委員

(任期 平成29年7月1日 ～ 平成31年6月30日)

氏名	住所	備考
野澤 博文 のざわ ひろふみ	佐久市鳴瀬	学校教育関係者 (佐久市立高瀬小学校長)
柳澤 優子 やなぎさわ ゆうこ	佐久市田口	社会教育関係者 (佐久市社会教育委員会副委員長)
小山 功 こやま いさお	佐久市安原	社会教育関係者 (佐久市地域公民館連絡協議会副会長)
宮川 絵理 みやがわ えり	佐久市取出町	家庭教育関係者 (佐久市PTA親子文庫副委員長)
並木 徳夫 なみき とくお	佐久市野沢	学識経験者
日暮 良三 ひぐらし りょうぞう	佐久市春日	学識経験者
鷹野 るみ子 たかの るみこ	佐久市田口	学識経験者
木内 幸子 きのうち ゆきこ	佐久市野沢	公募

1 佐久市立図書館概要

(1) 施設・開館時間等

	所在地等	開設時期	延床面積	開館時間
中央図書館	猿久保44番地1 電話 67-2111 F a x 67-7772	昭和54年4月	1, 640. 53㎡	平日 9:30～18:30 土日祝日 9:30～18:00
サングリモ 中込図書館	中込 1丁目19番地2 電話 63-3793 F a x 63-3793	平成20年4月	244. 37㎡	全日 10:00～18:00
臼田図書館	下小田切124番地1 (コスモホールと併設) 電話 82-3932 F a x 81-4413	平成 3年7月	620. 00㎡	全日 9:30～18:00
浅科図書館	八幡229番地 (交 流文化館浅科と併設) 電話 58-4321 F a x 58-3066	平成 4年6月	966. 7㎡	全日 9:30～18:00
望月図書館	望月263番地 (望月支所2階) 電話 53-0230 F a x 53-0231	平成 7年8月	1, 243. 9㎡	全日 9:30～18:00

○休館日(全館共通)

ア 毎週 月曜日

イ 毎月 最終火曜日

ウ 前項に掲げる日が休日に当たる場合は、その翌日以降のうち、休日に当たらない最初の日

エ 年末年始(12月29日～1月3日)

オ 特別整理期間 おおむね10日間

(2) 図書館別・分類別蔵書冊数

※各表の構成比については：表示桁未満端数処理のため、各分類の構成比の合計と、計は必ずしも一致しません。

ア 中央図書館（蔵書冊数 205,138 冊）

（平成29年4月1日現在）

分類	対象	一般	児童	合計	構成比(%)
0	総記	6,227	795	7,022	3.4%
1	哲学	6,079	416	6,495	3.2%
2	歴史	15,154	2,144	17,298	8.4%
3	社会科学	20,228	2,064	22,292	10.9%
4	自然科学	8,539	3,576	12,115	5.9%
5	工学技術	10,205	1,301	11,506	5.6%
6	産業	4,250	862	5,112	2.5%
7	芸術	10,829	1,809	12,638	6.2%
8	言語	2,020	679	2,699	1.3%
9	文学	38,907	16,140	55,047	26.8%
F	小説	22,997		22,997	11.2%
Z	雑誌	8,690		8,690	4.2%
E	絵本		17,983	17,983	8.8%
P	紙芝居		2,217	2,217	1.1%
	AV資料	944		944	0.5%
	その他	83	0	83	0.0%
	計	155,152	49,986	205,138	100%

イ 移動図書館 草笛号（蔵書冊数 6,280 冊）

（平成29年4月1日現在）

分類	対象	一般	児童	合計	構成比(%)
0	総記	55	52	107	1.7%
1	哲学	23	22	45	0.7%
2	歴史	72	65	137	2.2%
3	社会科学	87	56	143	2.3%
4	自然科学	95	133	228	3.6%
5	工学技術	352	103	455	7.2%
6	産業	46	5	51	0.8%
7	芸術	65	168	233	3.7%
8	言語	13	50	63	1.0%
9	文学	277	674	951	15.1%
F	小説	1,383		1,383	22.0%
Z	雑誌	211		211	3.4%
E	絵本		2,103	2,103	33.5%
P	紙芝居		170	170	2.7%
	AV資料			0	0.0%
	その他	0		0	0.0%
	計	2,679	3,601	6,280	100%

○草笛号の概要

巡回

- ・原則週2回(水・金)巡回・・・旧佐久市内
旧佐久市内6コース、60ステーションを年間15回巡回
- ・原則(木)巡回・・・白田・浅科・望月地区内
白田・浅科・望月地区内1コース、5ステーションを年間15回巡回
- ・児童館貸出(12館に50冊づつ毎月最終火曜日に巡回貸出)

運行開始 昭和47年10月

積載可能冊数 約2,500冊

ウ サングリモ中込図書館 (蔵書冊数 25, 218 冊)

(平成29年4月1日現在)

分類	対象	一般	児童	合計	構成比 (%)
0	総記	289	46	335	1.3%
1	哲学	362	52	414	1.6%
2	歴史	927	278	1,205	4.8%
3	社会科学	1,606	297	1,903	7.5%
4	自然科学	1,007	543	1,550	6.1%
5	工学技術	1,621	236	1,857	7.4%
6	産業	427	112	539	2.1%
7	芸術	852	212	1,064	4.2%
8	言語	217	90	307	1.2%
9	文学	2,298	2,134	4,432	17.6%
F	小説	6,573		6,573	26.1%
Z	雑誌	582		582	2.3%
E	絵本		4,214	4,214	16.7%
P	紙芝居		243	243	1.0%
	AV資料			0	0.0%
	その他	0		0	0.0%
	計	16,761	8,457	25,218	100%

エ 白田図書館 (蔵書冊数 67, 335 冊)

(平成29年4月1日現在)

分類	対象	一般	児童	合計	構成比 (%)
0	総記	1,323	762	2,085	3.1%
1	哲学	1,372	295	1,667	2.5%
2	歴史	3,941	1,037	4,978	7.4%
3	社会科学	4,741	1,064	5,805	8.6%
4	自然科学	3,835	1,986	5,821	8.6%
5	工学技術	3,467	755	4,222	6.3%
6	産業	1,300	442	1,742	2.6%
7	芸術	3,514	1,365	4,879	7.2%
8	言語	610	409	1,019	1.5%
9	文学	6,575	6,541	13,116	19.5%
F	小説	8,514		8,514	12.6%
Z	雑誌	1,358		1,358	2.0%
E	絵本		9,811	9,811	14.6%
P	紙芝居		1,101	1,101	1.6%
	AV資料	1,216		1,216	1.8%
	その他	1		1	0.0%
	計	41,767	25,568	67,335	100%

オ 浅科図書館 (蔵書冊数 77,304 冊)

(平成29年4月1日現在)

分類	対象	一般	児童	合計	構成比(%)
0	総記	1,385	287	1,672	2.2%
1	哲学	1,339	368	1,707	2.2%
2	歴史	4,895	1,146	6,041	7.8%
3	社会科学	5,947	1,299	7,246	9.4%
4	自然科学	2,979	2,007	4,986	6.4%
5	工学技術	3,836	832	4,668	6.0%
6	産業	1,769	531	2,300	3.0%
7	芸術	5,630	1,106	6,736	8.7%
8	言語	661	349	1,010	1.3%
9	文学	8,075	7,639	15,714	20.3%
F	小説	9,069		9,069	11.7%
Z	雑誌	2,429		2,429	3.1%
E	絵本		10,883	10,883	14.1%
P	紙芝居		790	790	1.0%
	AV資料	1,843		1,843	2.4%
	その他	210		210	0.3%
	計	50,067	27,237	77,304	100%

カ 望月図書館 (蔵書冊数 55,396 冊)

(平成29年4月1日現在)

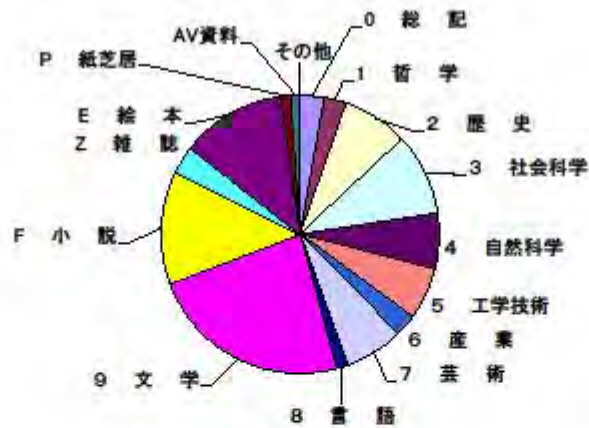
分類	対象	一般	児童	合計	構成比(%)
0	総記	731	236	967	1.7%
1	哲学	795	174	969	1.7%
2	歴史	3,113	868	3,981	7.2%
3	社会科学	2,926	1,122	4,048	7.3%
4	自然科学	2,015	1,447	3,462	6.2%
5	工学技術	3,168	713	3,879	7.0%
6	産業	951	539	1,490	2.7%
7	芸術	2,922	1,100	4,022	7.3%
8	言語	380	333	713	1.3%
9	文学	6,515	6,547	13,062	23.6%
F	小説	8,889		8,889	16.0%
Z	雑誌	886		886	1.6%
E	絵本		8,113	8,113	14.6%
P	紙芝居		419	419	0.8%
	AV資料	480		480	0.9%
	その他	16	0	16	0.0%
	計	33,785	21,611	55,396	100%

キ 全館・草笛号の計 (蔵書冊数 436,671 冊)

(平成29年4月1日現在)

分類	対象	一般	児童	合計	構成比(%)
0	総記	10,010	2,178	12,188	2.8%
1	哲学	9,970	1,327	11,297	2.6%
2	歴史	28,102	5,538	33,640	7.7%
3	社会科学	35,535	5,902	41,437	9.5%
4	自然科学	18,470	9,692	28,162	6.4%
5	工学技術	22,647	3,940	26,587	6.1%
6	産業	8,743	2,491	11,234	2.6%
7	芸術	23,812	5,760	29,572	6.8%
8	言語	3,901	1,910	5,811	1.3%
9	文学	62,647	39,675	102,322	23.4%
F	小説	57,425	0	57,425	13.2%
Z	雑誌	14,156	0	14,156	3.2%
E	絵本	0	53,107	53,107	12.2%
P	紙芝居	0	4,940	4,940	1.1%
AV資料		4,483	0	4,483	1.0%
その他		310	0	310	0.1%
計		300,211	136,460	436,671	100%

構成比



2 平成28年度事業報告

(1) 図書館利用状況

図書館名	区分	入館者数 (人)	有効登録者数 (人)	貸出冊数 (冊)	貸出人数 (人)
中央 (※草笛含む)	一般	175,498	26,926	156,785	54,816
	児童		3,950	150,334	15,457
	団体		225		2,196
	合計		31,101	307,119	72,469
サングリモ中込	一般	16,206	933	22,599	7,911
	児童		435	17,700	2,444
	団体		6		78
	合計		1,374	40,299	10,433
白田	一般	39,949	5,042	41,223	14,395
	児童		888	39,486	4,689
	団体		56		564
	合計		5,986	80,709	19,648
浅科	一般	27,249	3,464	38,043	10,763
	児童		694	30,033	3,501
	団体		45		347
	合計		4,203	68,076	14,611
望月	一般	26,972	3,132	30,363	10,402
	児童		694	27,965	5,135
	団体		33		433
	合計		3,859	58,328	15,970
5館合計	一般	285,874	39,497	289,013	98,287
	児童		6,661	265,518	31,226
	団体		365		3,618
	合計		46,523	554,531	133,131

※移動図書館「草笛号」の利用状況

移動図書館 草笛号	一般	2,278	579	6,396	1,628
	児童		33	11,741	48
	団体		12		516
	合計		624	18,137	2,192

(2) 配送実績

(冊)

配送先 配送元	中央	草笛号	S中込	白田	浅科	望月	合計
中央		2,700	8,763	10,317	10,009	5,173	36,962
草笛号	21		4	0	0	0	25
S中込	7,165	179		2,652	1,451	859	12,306
白田	8,118	180	2,360		2,496	1,142	14,296
浅科	6,096	176	1,384	2,027		2,812	12,495
望月	3,892	146	853	1,029	2,889		8,809
合計	25,292	3,381	13,364	16,025	16,845	9,986	84,893

*貸出冊数に占める配送冊数の割合(配送冊数÷貸出冊数) 15.3%

(3) 移動図書館「草笛号」利用状況

コース	巡回地区	実施回数	総貸出冊数	平均貸出冊数	
				1回	1S
1	岩村田 小田井	15	1,345	90	134.5
2	平尾 東 瀬戸	15	1,993	133	199.3
3	中佐都 高瀬	15	1,642	109	164.2
4	内山 平賀 中込(一部)	15	1,288	86	128.8
5	野沢 中込(一部)	15	2,105	140	210.5
6	桜井 前山 岸野	15	1,708	114	170.8
7	白田(あいとぴあ・入沢) 浅科(浅科地区館) 望月(春日・布施)	15	1,456	97	291.2
小計		105	11,537	109.8	177.5
児童館	12児童館	11	6,600	600	600
合計		116	18,137	156.4	235.5

(4) 事業実績

ア 各館事業

図書館名	開催行事	日程	回数 日数	参加人数
中央	「おはなしの会」児童向け	第2・第3土曜日/月	19	457
	「おはなしの会」乳幼児向け	第3木曜日/月	11	655
	「語りのおもてなし」	第4土曜日/月	11	149
	「子ども読書まつり」	5月5日(木)	1	14
	「サマータイム図書館」 AM8:30~9:30	7月27日(水)~8月21日 (日)	26	(1,348)
	「夏休み子どもまつり」	8月6日(土)~7日(日)	2	78
	「おはなしの会」(クリスマス・スペシャル)	12月10日(土)、15日(木) 17日(土)	3	259
	「ジョージアさんの英語の絵本の読み聞かせ」	5月7日、7月2日、9月3日、 12月3日、2月4日 毎回土曜日	5	177
	「音読者養成講座」	11月9、16、23日 1月11、18、25日 毎回水曜日	6	90
	「読み聞かせ講習会」	11月13日、20日、12月 4日 毎回土曜日	3	79
白田	「ブック☆ブックお話の会」	第3土曜日/月	12	114
	「おはなしの会スペシャル」	7月31日(日)	1	15
	「おはなしの会」(クリスマス・スペシャル)	12月10日(土)	1	82
	「星と宇宙のパネル写真展」	7月30日(土)~8月16日(火)	18	(2,407)
	「手作り教室」	2月11日(土)	1	19
浅科	「おはなし会」	第3土曜日/月	11	152
	「図書館まつり」	8月7日(日)	1	217
	「クリスマスおはなし会」	12月17日(土)	1	64
	「ちいさい子のおはなし会」	8・10・12・2月(第2木曜日)	4	49
望月	「ものがたりふれあいトーク」	第3土曜日/月	11	119
	「もちづき子どもまつり」	8月7日(日)	1	(351)
	「もちづき子どもまつり」 (おはなし会スペシャル)	8月7日(日)	1	32
	「ものがたりふれあいトーク」 (クリスマス・スペシャル)	12月17日(土)	1	65
	「布えほん作品展」	3月1日(水)~3月15日(水)	13	(1,113)
	「製本講習会」	3月5日(日)	1	4
	「ちいさい子のおはなし会」	9・11・1・3月(第2木曜日)	4	66
計			193	3,257 (8,738)

イ 共通事業

行事 図書館	1日司書 職場体験 キャリア教育	雑誌リサイクル市	秋の読書まつり	図書館講座
中央	○11小学校 39人 ○5中学校 22人 ○1高校 2人 ○1短大 1人 ○異業種 5人 ○外部研 4人	10月22日(土) ～23日(日) 1,436人	10月22日(土) ～11月9日(水) 8,920人	<講演会> ○11月5日(土) ○新海誠さん ○交流文化館浅科 ○PTA親子文庫 との共催
白田	○4小学校 8人 ○1中学校 3人 ○1短大 1人 ○異業種 1人	10月22日(土) ～23日(日) 461人	10月22日(土) ～11月9日(水) 1,929人	
浅科	○1小学校 5人 ○1高校 1人	8月 6日(土) ～ 7日(日) 378人	10月22日(土) ～11月9日(水) 1,363人	
望月	○1小学校 4人 ○1中学校 2人	8月 6日(土) ～ 7日(日) 344人	10月22日(土) ～11月9日(水) 1,334人	
計	○17小学校 56人 ○7中学校 27人 ○2高校 3人 ○2短大 2人 ○一般等 10人	2日×4館 2,619人	15日×4館 13,546人	1日 400人

ウ 一日司書体験（小学生）・職場体験（中学生）事業の概況

図書館	学校名	月 日（曜）	人 数
中 央	中 込 小学校	5月14日（土）	4
	岩村田 小学校	6月25日（土）	4
	中佐都 小学校	7月16日（土）	6
	高 瀬 小学校	7月23日（土）	2
	野 沢 小学校	8月 6日（土）	4
	岸 野 小学校	8月27日（土）	3
	平 根 小学校	9月10日（土）	4
	東 小学校	10月15日（土）	3
	泉 小学校	11月19日（土）	2
	佐久城山 小学校	12月24日（土）	4
	佐久平浅間小学校	1月28日（土）	3
	長聖 中学校2年	7月14日（木） 15日（金）	3
	長聖 中学校3年	8月25日（木）	4
	中 込 中学校	9月 7日（水）	4
	野 沢 中学校	9月 8日（木） 9日（金）	4
	浅 間 中学校	10月26日（水） 27日（木）	4
	東 中学校	11月 1日（火） 2日（水）	3
白 田	白 田 小学校	8月 6日（土）午前	2
	田 口 小学校	8月 6日（土）午後	2
	切 原 小学校	8月 7日（日）午前	2
	青 沼 小学校	8月 7日（日）午後	2
	白 田 中学校	5月25日（水） 26日（木）	3
浅 科	浅 科 小学校	8月 7日（日）	5
望 月	望 月 小学校	7月16日（土）	4
	望 月 中学校	8月27日（土）	2
合 計	小学校 17校 中学校 7校		小学生 56人 中学生 27人

読書通帳交付件数

平成29年3月31日現在

図書館	区分	平成26年度	平成27年度	平成28年度	合計	
中央	無料	1,181	602	607	2,390	
	有料	262	235	146	643	
	合計	1,443	837	753	3,033	
サングリモ	無料	251	69	72	392	
	有料	43	17	26	86	
	合計	294	86	98	478	
臼田	無料	220	93	101	414	
	有料	71	25	33	129	
	合計	291	118	134	543	
浅科	無料	216	86	76	378	
	有料	68	32	17	117	
	合計	284	118	93	495	
望月	無料	315	101	82	498	
	有料	95	25	31	151	
	合計	410	126	113	649	
合計	無料	2,183	951	938	4,072	78.3%
	有料	539	334	253	1,126	21.7%
	合計	2,722	1,285	1,191	5,198	100.0%

	内訳(交付時)	平成26年度	平成27年度	平成28年度	合計	
無料分	小学生	1,287	503	477	2,267	55.7%
	中学生	222	77	51	350	8.6%
	幼保・乳児	674	371	410	1,455	35.7%
	合計	2,183	951	938	4,072	100.0%

読書通帳2冊目以上の利用者

平成29年3月31日現在

通帳冊数	(図書) 冊数	小学生	中学生	幼保・ 乳児等	一般	合計	
2冊目	216	236	23	127	88	474	実人数
3冊目	432	67	11	36	27	141	
4冊目	648	22	2	11	12	47	
5冊目	864	8		2	8	18	
6冊目	1080	4		1	6	11	
7冊目	1296	2			4	6	
8冊目	1512	2			3	5	
9冊目	1728	1			1	2	
10冊目	1944	1				1	
合 計		343	36	177	149	705	延人数

○ 読書通帳利用者の感想・声など

- ・ 読書から離れていた子どもが、通帳がきっかけでまた本を読むようになった。
- ・ また借りたいと思った時、タイトルがわかり便利。
- ・ その時代、その時代に読んだ本が思い出になる。
- ・ 子どもが借りた本を、通帳という形で残せてうれしい。
- ・ 子供が喜んで本を借りたいというようになった。
- ・ 子供が図書館へ通うきっかけとなった。
- ・ 赤ちゃんの頃読んだ本を記録して、子どもが大きくなったらプレゼントできるのはとても素敵なこと、うれしい。
- ・ 記念になるように、ブックスタートでもらった本を通帳の1冊目に印字した。
- ・ 読書通帳はとてもいい。欲を言えば著者名とか出版社とか記録されればもったいいい。

○ インターネット予約登録者数(H29年3月31日現在)

館名	中央	臼田	浅科	望月	サングリモ 中込	合計
登録者数	285	62	46	46	37	476

○ インターネット予約による貸出冊数(H29年3月31日現在)

	図書	雑誌	合計		図書	雑誌	合計
H27年11月 ~H28年3月	1542	87	1629	10月	340	23	363
H28年4月	339	19	358	11月	413	23	436
5月	293	13	306	12月	461	22	483
6月	407	21	428	H29年1月	456	26	482
7月	322	28	350	H29年2月	425	21	446
8月	319	11	330	H29年3月	456	20	476
9月	360	23	383	H28年度 合計	4,591	250	4,841

総合計	6,133	337	6,470
-----	-------	-----	-------

※インターネット予約は平成27年11月1日から開始しました。

平成29年度 図書館基本方針

佐久市立図書館

図書館は、人類の英知を集積して次の時代の新しい創造を準備する拠点に他なりません。また、教育の機会均等や知る権利を保障し、将来にわたって健康で文化的に生きる権利を担保する生涯学習の大切な場でもあります。

佐久市立図書館は、5館それぞれの特徴を活かすとともに各館が連携し、利用者の多様化するニーズに応える図書館として機能の拡充と改善に努め、「親しまれる図書館、集いやすい図書館」をめざします。そして、市民ひとり一人が「読むこと、書くこと、行なうこと」を家庭・学校・地域で積極的に取り組もうとする、佐久市が推進するコスモスプランを率先して支援していきます。

この理念を実現するために、次の指針及び具体的な目標を掲げ、図書館創り及び運営に努めていきます。

1 指針

- (1) 地域の読書活動およびその推進拠点としての図書館
- (2) 地域の情報センターとしての図書館
- (3) 地域の文化・歴史資料の収集、保存、活用の場としての図書館
- (4) 地域の生涯学習支援施設としての図書館
- (5) 地域住民のニーズを満たす情報、課題解決支援を提供する図書館

2 具体的な目標

- (1) <地域の読書活動およびその推進拠点としての図書館>をめざして
 - ア 図書提供と蔵書の充実
 - (ア) 全5館で蔵書を補完し合い、幅広い分野で効率の良い図書の選定、整備を行なう。
 - (イ) 「佐久市立図書館資料除籍基準」を積極的に運用し、資料価値について適切な判断を行う。
 - (ウ) 市内外図書館との相互貸借をさらに促進する。

イ 子どもの読書推進

- (ア) 子ども読書活動推進懇話会と協力し、「第2期子ども読書活動推進計画」に基づき、子どもの読書を推進する。
- (イ) 児童書や絵本をさらに充実させる。
- (ウ) 図書館ボランティアと連携して読み聞かせをさらに充実させる。
- (エ) 「読書通帳」の利用をさらに広め、読書の楽しさを知る契機とする。

ウ 録音図書の実施

- (ア) 録音図書制作ボランティアへの支援を継続する。
- (イ) 音読者養成講座を継続し、録音図書制作の人材を育成する。
- (イ) 録音図書の利用者登録と貸出冊数を増やす。
- (ウ) 図書館のバリアフリーについて理解を深める。

エ 移動図書館の実施

- (ア) ステーション（配本拠点）については、利用者の動向を踏まえて妥当性を検証していく。
- (イ) 市内児童館への適切な配本を図る。

オ 保育園、幼稚園、小中学校との連携

- (ア) 団体貸出をさらに推進する。
- (イ) 体験学習を積極的に受け入れ、小中学生が公共図書館を知り、利用する契機とする。
- (ウ) 佐久市PTA親子文庫（14校参加）の活動を支援する。

カ ブックスタート事業、セカンドブック事業の実施

- (ア) ブックスタート事業についてはこれまでと同様、平成25年度の改善をふまえ、より多くの家庭へ配布できるよう、周知を図る。
- (イ) 新たにセカンドブック事業を開始し、3歳児の心と言葉の成長を図るとともに、実施経過にともなう課題を分析してよりよい事業に育てていく。

(2) <地域の情報センターとしての図書館>をめざして

ア IT、PC利用環境の整備

- (ア) 信毎アーカイブスなどデータベースによる情報収集手段を告知し、利用を促進する。
- (イ) インターネットによる資料予約をさらに進めていく。

イ 図書館活動に関する情報伝達・広報の推進

- (ア) HP（佐久市、図書館）、広報誌、各種メディアを活用する。
- (イ) 行事に際し、ポスター、パンフレットを製作し、活用する。
- (ウ) 館内掲示を解りやすく工夫する。

(3) <地域の文化・歴史資料の収集、保存、活用としての図書館>をめざして

ア 郷土・地域の文化、歴史資料の収集

- (ア) 研究・学習用資料の収集に努める。
- (イ) 資料の提供をとおして、研究・学習の支援を行なう。

イ 行政資料等の収集

- (ア) 研究・学習用資料の収集に努める。
- (イ) 社会経済的な面から地域の現在を知り、新たな産業や地域のあり方を展望する基盤とする。

(4) <地域の生涯学習支援施設としての図書館>をめざして

ア 館内施設の最大限の利用

- (ア) 市民の文化活動の場として、さらに利用を拡大するよう努める。
- (イ) 図書館主催の講演会、ビブリオバトル、研修会を実施し、参加者の拡充を図る。

イ レファレンス・サービス、レフェラル・サービスの充実

- (ア) 市民の知的要求や調査研究活動に資するため、幅広い分野の図書を整備し、相談及び貸出を中心とした支援を行なう。
- (イ) 利用者のさらに深く高度な要求に応えるため、人材バンクを拡充し、レフェラル・サービスを行なう。

(5) <地域住民のニーズを満たす情報、課題解決支援を提供する図書館>をめざして

ア 地域住民の多様なニーズに応える。

- (ア) 資料のリクエストを積極的に推奨する。
- (イ) 図書館アンケートを継続的に実施し、利用者の要望を的確に把握し、図書館運営に生かす。

イ 図書館職員の専門性の向上

- (ア) 研修の機会を増やし、図書館職員としての職責を自覚し技能を高める。
- (イ) あらゆる機会をとらえて、図書館の基本的なあり方を考え、検討するよう促す。
- (ウ) 他の図書館の職員との交流の機会を設け、有益な情報に触れ、自館の運営に生かす。

平成29年度 図書館事業計画書

佐久市立図書館

1 運営基本方針

図書館は、人類の英知を集積して次の時代の新しい創造を準備する拠点に他なりません。また、教育の機会均等や知る権利を保障し、将来にわたって健康で文化的に生きる権利を担保する生涯学習の大切な場でもあります。

佐久市立図書館は、5館それぞれの特徴を活かすとともに各館が連携し、利用者の多様化するニーズに応える図書館として機能の拡充と改善に努め、「親しまれる図書館、集いやすい図書館」をめざします。そして、市民ひとり一人が「読むこと、書くこと、行なうこと」を家庭・学校・地域で積極的に取り組もうとする、佐久市が推進するコスモプランを率先して実践していきます。

2 重点事業（全館共通）

(1) 図書館協議会の活動

- ① 図書館協議会の開催 年2回、図書館の運営に意見を反映
- ② 研修の実施 年1回、県内外の図書館視察研修

(2) 子ども読書活動推進懇話会の活動

- ① 子ども読書活動推進懇話会の開催
年2回、子どもの読書活動推進の計画立案と具体的な行動の主体
- ② 第2次佐久市子ども読書活動推進計画の実践

(3) 佐久市PTA親子文庫の活動支援

- ① 運営委員会、視察研修、文集「佐久」発行への協力
- ② 図書館講座の共催
- ③ ブックトーク実施への協力

(4) 各図書館ボランティアへの支援、協力

(5) 学校との連携の継続

団体貸出、図書館及び移動図書館車の見学、一日可書・職場体験学習等の受入

(6) ブックスタート事業・セカンドブック事業の充実

- ① 絵本贈呈率の引き上げ、読書通帳事業の利用検討
- ② セカンドブック事業の実施

(7) インターネット予約の利用推進

(8) レフェラルサービスの充実

協力者人材バンクの拡充、運営の活性化

(9) ホームページの充実

(10) 図書館だよりの発行

- ① 年5回、公民館報に掲載（5月、7月、9月、12月、2月）
- ② 毎月、図書館毎の「お知らせ」の発行

(11) 図書館講座（講演会）の開催

(12) 読書通帳の普及促進、1冊終了者の表彰及び特別リクエスト実施

(13) 「読まれなかった本」のコーナー設置

3 各館の事業

【中央図書館】

(1) “魅力ある図書館”をめざして

図書館資料の貸出をはじめ、読書会、おはなしの会など次のような行事を計画し実施します。

また、四季の行事に関連した、読書の推進につながる催し物を開催します。

- ① 移動図書館車（草笛号）の運行
市内全7コース65ステーション 毎週水・木・金に運行
各コースとも3週間毎に1回の巡回
- ② 児童館への貸出 12館に50冊ずつ、毎月最終火曜日
- ③ 賢治を読む会 第2水曜日 宮沢賢治の作品の読み合わせ
- ④ おはなしの会 第2・3土曜日 絵本の読み聞かせ、子どもから大人対象
第3木曜日 絵本の読み聞かせなど、乳幼児対象
- ⑤ 語りのおもてなし 第4土曜日 昔ばなしの語り
- ⑥ 英語の絵本の読み聞かせ
年5回 第1土曜日 英語の絵本の読み聞かせ、歌、遊戯
- ⑦ 音の会 第1・3火曜日 録音図書（DAISY資料）の作製
- ⑧ 俳句の会 第3金曜日 俳句勉強会
- ⑨ 音読者養成講座の実施
11月（3回）、1月（3回）実施 視覚障害者、高齢者等に対する音訳サービスを図る目的 開始より14年目の開催
- ⑩ 読み聞かせ講習会の実施（平成28年度は、11、12月の3回）
- ⑪ 「展示ケース」の充実 図書館行事、季節に関する本の紹介・展示
- ⑫ 特集の本棚の充実
本屋大賞本、読まれなかった本、物故作家特集、季節関連本など特集
- ⑬ サマータイム図書館
小中学校の夏休み期間中約3週間程度 開館時間を朝8時30分とし、あわせて「夏休み子どもまつり」を開催
- ⑭ 中高生のビブリオトークの実施、ビブリオバトル、読書甲子園への支援検討

(2) 本年度の具体的事業推進日程等

- ① 子ども読書まつり 5月5日(金) 絵本の読み聞かせ、パネルシアターなど
- ② 夏休み子どもまつり 8月5日(土)・6日(日)
5日(土) おはなしの会スペシャル(子どもから大人、乳幼児向け)
6日(日) 作って遊ぼう
- ③ 秋の読書まつり 10月27日(金)～11月9日(木)
28日(土)、29日(日) 雑誌リサイクル市
- ④ クリスマスおはなしの会スペシャル
12月9日(土)、16日(土)、21日(木)
- ⑤ 子ども一日司書体験学習
旧佐久市小学校11校、児童各4名程度を対象
5月から1月までの第4土曜日を原則
- ⑥ 中学生、高校生、大学生、社会人の職業体験学習、インターンシップ
随時実施

【臼田図書館】

(1) “気持ちよく利用できる図書館”をめざして

- ① 図書資料の購入と貸出
利用者の要望に応えられる、分野のバランスに配慮した購入
- ② 郷土関係資料の充実
 - 郷土作家(丸岡秀子・南木佳士等)の作品や、宇宙に関係した資料の積極的な収集
 - 郷土関係資料(佐久総合病院・郷土の歴史刊行物等)の保存と収集
- ③ 利用者へのサービス
 - 笑顔のあいさつ、言葉がけによる、親しみやすい雰囲気づくり
 - 親切で分かりやすいレファレンスサービスの実施
(資料検索・学習相談・リクエスト・予約・相互貸借等)
- ④ 特設コーナーの充実と読書環境づくり
 - 本の帯を利用した新着案内コーナーの設置
 - 利用者の投稿によるおすすめ本コーナーの設置
 - 幼児や児童が安心して利用できる楽しい雰囲気のあるコーナーの設置
(布絵本・大型絵本・しかけ絵本・キャラクターおりがみ展示の工夫)
- ⑤ 団体貸出
 - 臼田地区6保育園、1幼稚園への出張貸出(月末火曜日)
 - 小中高校、児童館、ボランティアグループ等各種団体への貸出

(2) 本年度の具体的事業推進日程等

① 夏休み子ども図書館まつり

- 星と宇宙のパネル写真展 7月29日(土)～8月16日(水)
- 小学生の1日図書館司書 8月5日(土)、6日(日)
- お話の会スペシャル 7月30日(日)

② 秋の読書週間 10月27日(金)～11月9日(木)

- 雑誌リサイクル市 10月28日(土)、29日(日)
- 特設コーナーの設置

③ お話の会クリスマススペシャル 12月10日(日)

④ 手作り教室 日程は未定 講師は布子会

⑤ ちいさい子のおはなし会 隔月・第2水曜日 計6回

(3) サークル活動

① ボランティアによる読み聞かせ「ブック☆ブックお話しの会」

おしゃべりたまごの会 第3土曜日 午後2時から

② 布子会 月1回 第3木曜日

③ 読書会 不定期

(4) 広報活動

① 図書館カレンダーの発行

- 毎月の予定、イベント案内、新着本案内を記載
- 来館者用に館内へ置き利用
- 各保育園・幼稚園への配布

② 防災無線による広報や情報誌を利用した行事案内の展開

(5) その他

中学生職業体験学習、高校生、短大生のインターンシップの受け入れ

【浅科図書館】

(1) “ゆったりとした時間を過ごせる図書館”をめざして

資料の充実や学習機会の提供等、市民の生涯学習の支援施設であるとともに、ゆったりとした時間を過ごせる空間を提供します。

また、隣接している複合文化施設と連携し、なお新たな利用者層を開拓し利用の増加をめざします。

① 図書資料情報の収集提供

- 利用者の要望に応えられるような図書の購入
- 親切で分かりやすいレファレンスサービス

② 児童サービス

- 小学校 読書旬間の協力・8月図書館まつりにおいて一日司書
 - おはなしの会 月1回第3土曜日（9月は第2土曜日）
 - ちいさい子のおはなし会 隔月・第2木曜日 計6回
 - ③ グループ活動（パネルシアターの会・子ども本の会）の支援
気軽に発表や交流が出来る場の提供、活動に役立つ図書資料の充実
 - ④ 団体貸出の実施
児童館、小中学校、ボランティアグループ、福祉施設等各種団体への貸出
- (2) 本年度の具体的事業推進日程等
- ① 第25回図書館まつり 8月6日（日）
おはなし広場
工 作
 - ② 小学生一日図書館司書 8月6日（日）
 - ③ 雑誌リサイクル市 8月5日（土）、6日（日）
 - ④ 秋の読書まつり 10月27日（金）～11月9日（木）
 - ⑤ クリスマスおはなし会 12月16日（土）
 - ⑥ ちいさい子のクリスマスおはなし会 12月14日（木）
 - ⑦ 図書館でする「わたしのアート展」（随時）
- (3) 広報活動
- ① 「としょかんあんない」の発行 月1回
 - ② 新着図書紹介 随時発行
 - ③ おすすめ本の紹介 随時入れ替え
 - ④ 特設コーナーの展示 毎月入れ替え
 - ⑤ 防災無線による広報 図書館行事
- (4) その他
- 読書会 第3日曜日（変更あり）

【望月図書館】

- (1) “学び・集い・憩える空間の提供”をめざして
- ① 図書・資料・情報の収集、提供
 - 書家 比田井天来の生誕の地 望月として、書に関する書籍の充実
 - 望月の歴史文化を広める歴史を語る部屋の活用
 - 望月出身者の出版物の収集
 - 利用者から求められた図書・資料の相互貸借や購入による迅速な対応
 - 親切でわかりやすいレファレンスサービスの充実
 - 新着図書のコーナー、季節のおすすめ本・特設コーナーなどの設置

② 団体貸出

- 児童館への出張貸出（月1回50冊）
- 小中学校、ボランティアグループ、福祉施設等各種団体への貸出

③ 各種サークル活動との連携

- 読み聞かせボランティアグループによる「ものがたりふれあいトーク」発表の場の提供、活動に役立つ図書・情報の充実

④ 子どもたちの読書活動の支援

- 小・中学生の一日図書館職員
- 「ものがたりふれあいトーク」などの活用による、様々なお話や本との出会いの場の提供

(2) 本年度の具体的事業推進日程等

- ① ものがたりふれあいトーク 計12回予定
毎月第3土曜日（9月、3月は第2土曜日、12月はクリスマススペシャル）
- ② ちいさい子のおはなし会 隔月・第2木曜日 計6回
- ③ 小・中学生の一日図書館職員
7月15日（土）（小学生） 8月26日（土）（中学生）
- ④ もちづき子どもまつりに参加（公民館主催） 8月6日（日）
- ⑤ 雑誌リサイクル市 8月5日（土）、6日（日）
- ⑥ 読書週間（秋の読書まつり） 10月27日（金）～11月9日（木）
- ⑦ 製本講習会 3月4日（日）
- ⑧ 郷土の愛好者による作品展示会（変更有）

(3) 広報活動

- ① 「図書館だより」の発行
- ② 望月有線放送や情報誌による行事案内

平成29年度 各館の事業・選書計画（概要）

【中央図書館】 “魅力ある図書館”をめざして

- 「資料の提供」の原点に立ち、レファレンス機能をさらに充実させる。また、読書会やおはなしの会、講演会、研修会など、ボランティアやPTA親子文庫と共働で、常に読書の推進につながる多彩な催し物を開催する。
- 「児童書」の充実、「一般書」で汚破損の激しい書籍、内容の古い書籍の差替えに留意した選書を行う。

【サングリモ中込図書館】 “立地を生かした図書館”をめざして

- 公的な福祉関連機関の事務所があり一般市民も居住する複合施設内にあり、JR中込駅に近く立地している。この条件を生かし、子どもや児童生徒から高齢者まで多様な利用者の要望に応える運営を心がける。
- 昨年度に引き続き、「児童書」「大活字本」に留意した選書を行う。

【臼田図書館】 “気持ちよく利用できる図書館”をめざして

- 充実した文化活動施設であるコスモホール内にあり、イベントなどで来館する多くの人に利用されている。これらの幅広い年齢層のニーズを把握し、気持ちよく利用できる図書館になるよう心がける。
- 郷土関係資料の充実、『星のまち臼田』にふさわしい宇宙に関する資料に留意した選書を行う。また、「大活字本」も充実するよう選書する。

【浅科図書館】 “ゆったりとした時間を過ごせる図書館”をめざして

- 資料の充実や学習機会の提供等、市民の生涯学習の支援施設として、ゆったりとした時間を過ごせる空間を提供する。また、隣接している複合文化施設と連携し、新たな利用者層を開拓し図書館の入館者増をめざす。
- 従前から整備されている『猫』のコーナーを生かし、近年の猫ブームにこたえて『猫』に関する資料の充実、内容の古い書籍の差し替えに留意した選書を行う。

【望月図書館】 “学び・集い・憩える空間の提供”をめざして

- 「読書に心地よい椅子」や「歴史を語る部屋」などの提供により、ゆったりと落ち着いて読書が楽しめる環境を整える。また、中山道の宿場であり書家比田井天来の生誕の地でもある『望月』の資料と情報を幅広く収集し提供していく。
- 引き続き、『書』『馬』『中山道』に留意した選書を行う。また「ちいさい子のおはなし会」充実のため、赤ちゃん向け絵本の選書にも留意する。

平成29年度 図書費配分について

★平成29年度配分

	中央	サングリモ	臼田	浅科	望月	合計
図書費 (万円)	1,030	130	340	340	260	2,100
比率(%)	49.05	6.19	16.19	16.19	12.38	100

参 考

◆平成28年度配分

	中央	サングリモ	臼田	浅科	望月	合計
図書費 (万円)	1,030	130	340	340	260	2,100
比率(%)	49.05	6.19	16.19	16.19	12.38	100
貸出冊数	307,119	40,299	80,709	68,076	58,328	554,531
比率(%)	55.38	7.27	14.55	12.28	10.52	100
入館者数	175,498	16,206	39,949	27,249	26,972	285,874
比率(%)	61.39	5.67	13.97	9.53	9.44	100

◆平成27年度配分

	中央	サングリモ	臼田	浅科	望月	合計
図書費 (万円)	790	130	320	320	240	1,800
比率(%)	43.89	7.22	17.78	17.78	13.33	100
貸出冊数	314,517	42,923	81,307	78,033	57,111	573,891
比率(%)	54.80	7.48	14.17	13.60	9.95	100
入館者数	177,717	17,144	41,429	27,343	25,154	288,787
比率(%)	61.54	5.94	14.35	9.47	8.71	100

◆平成26年度配分

	中央	サングリモ	臼田	浅科	望月	合計
図書費 (万円)	690	130	355	355	270	1,800
比率(%)	38.33	7.22	19.72	19.72	15.00	100
貸出冊数	307,430	47,858	83,958	77,145	57,252	573,643
比率(%)	53.59	8.34	14.64	13.45	9.98	100
入館者数	171,665	16,578	41,026	25,875	28,367	283,511
比率(%)	60.55	5.85	14.47	9.13	10.01	100

佐久市立図書館資料収集基準

(趣旨)

- 1 この基準は、佐久市立図書館条例施行規則（平成17年教育委員会規則第27号）第2条に規定する事業を十分かつ円滑に運営するため、佐久市立図書館における資料の収集に関して必要な事項を定めるものとする。

(基本方針)

- 2 収集の基本方針は、次のとおりとする。
 - (1) 公共図書館の役割、利用者各層の要求及び社会的な動向に十分配慮して、広く市民の文化、教養、調査研究、趣味娯楽、ビジネス、日常生活に役立つ資料を収集する。
 - (2) 著者の思想的、宗教的、党派的立場にとらわれることなく、多様な視点にたって幅広く資料を収集する。また、図書館職員の個人的な関心や好みによって選択しない。
 - (3) 資料の収集にあたっては、県立長野図書館をはじめ長野県内の公共図書館や大学図書館、その他関係機関との連携や協力を努める。
 - (4) 蔵書に対する市民からの要望や意見を資料収集に生かすように努める。

(資料選択の方法)

- 3 資料の選択についてはこの基準に基づき、現物資料及び出版情報等により図書館職員で構成する選書会議で選択し、図書館長が決定する。

(資料収集の種類)

- 4 収集する資料は次のとおりとし、各図書館は、その施設の規模、地域特性に応じた資料を収集する。
 - (1) 図書（一般図書、参考図書、児童図書、洋書、漫画）
 - (2) 逐次刊行物（新聞、雑誌、その他）
 - (3) 官公庁出版物
 - (4) 地域資料
 - (5) 視聴覚資料（DVD、ビデオ、カセットテープ、CD、その他）
 - (6) 障害者資料（点字資料、録音図書、大活字本、拡大写本、その他）
 - (7) その他（新しい記憶媒体による資料、その他）

(資料収集の範囲)

- 5 収集する資料の範囲は、次のとおりとする。
 - (1) 収集する資料は、国内で刊行されている資料を中心として、各分野にわたり広く収集する。
 - (2) 学派、学説その他多様な対立する意見のある問題については、それぞれの視点に立った資料を幅広く収集する。

(資料別収集方針)

- 6 資料の種類別収集方針は、次のとおりとする。
 - (1) 図書
 - ア 一般図書は、市民の教養、調査研究、娯楽及び暮らしの中で生じた様々な疑問や問題の解決、また、就職・転職や起業等に資するため、基本的、入門的は図書のほか、必要に応じ専

門的な図書まで幅広く収集する。

ただし、極めて高度な専門書、学術書、学習参考書、各種試験問題集及びテキスト類は原則として収集しない。

イ 参考図書は、市民の日常の調査研究のため必要な辞典、事典、年鑑、名鑑、目録、書誌地図等幅広く収集する。

ウ 児童書は、児童が読書の楽しみを発見し、自ら考え、学ぶ力を育むことができるような児童図書を充実させるとともに、児童の読書活動を支える人材を育成するための児童図書研究資料を幅広く収集する。

エ 漫画は、佐久市にゆかりのある作家を中心に、評価の定まったもの、内容の優れたものを収集する。また、漫画によって著された各分野の作品（歴史、伝記、実用書等）は一般図書の収集基準による。

オ 洋書等海外資料は、必要に応じて計画的に収集する。

(2) 逐次刊行物

ア 新聞は、国内発行の主要全国紙を中心に、児童及び青少年向けのものも含めて収集する。また、専門誌及び機関紙については、利用度に応じて収集する。

イ 雑誌は、国内発行の各分野における基本的な雑誌を中心に、児童及び青少年向きのものも含めて収集する。なお、高度な専門雑誌及び娯楽雑誌については利用度及び必要に応じて収集する。ただし、漫画雑誌及び週刊誌は原則として収集しない。

ウ 年鑑、年報及び白書は、一般図書及び参考図書に準じて収集する。

(3) 官公庁出版物

ア 政府諸機関が発行する資料については、主要なものを収集する。

イ 地方公共団体その他公共機関が発行する資料は、必要度の高いものを収集する。

(4) 地域資料

ア 佐久市に関する資料は、図書、新聞、雑誌、行政資料、パンフレット、地図、写真等可能な限り収集する。

イ 長野県及び県内市町村に関する資料は、基本的資料、歴史的資料及び佐久市に特に関係ある資料を中心に収集する。

(5) 視聴覚資料

趣味、教養又は文化活動に資するため、DVD、ビデオ、カセットテープ、CD等の資料は、高い芸術性及び記録性のある作品を中心に収集する。

(6) 障害者用資料

視覚障害者等の利用に供するため、点字資料、録音図書、大活字本、さわる絵本等を収集する。

(7) その他

CD、USB等新たな記憶媒体による資料及びパンフレット等は、必要に応じて収集する。

(寄贈図書等の収集)

7 資料の収集については、購入を原則とするが、寄贈、寄託、交換等も必要に応じて活用する。この場合についても、この基準に定めるものを原則適用するが、将来において入手が困難なものを中心に収集する。

(補足)

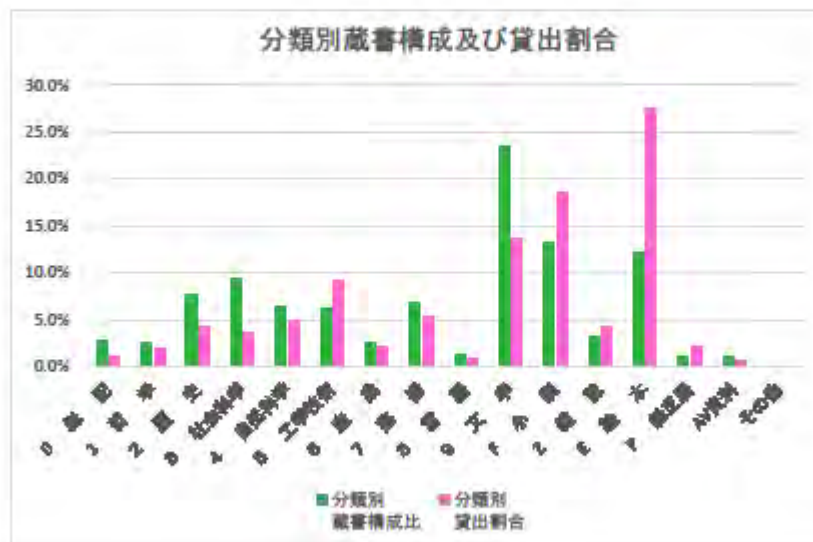
8 この基準に定めるもののほか、資料収集に関する事項については、館長が別に定める。

蔵書構成比及び分類別貸出割合

佐久市立図書館

※平成28年度実績による

分類	蔵書		貸出	
	蔵書冊数	分類別蔵書構成比	貸出冊数	分類別貸出割合
0 総記	12,188	2.8%	5,810	1.0%
1 哲学	11,297	2.6%	10,670	1.9%
2 歴史	33,640	7.7%	23,572	4.3%
3 社会科学	41,437	9.5%	20,132	3.6%
4 自然科学	28,162	6.4%	26,976	4.9%
5 工学技術	26,587	6.1%	50,737	9.1%
6 産業	11,234	2.6%	11,591	2.1%
7 芸術	29,572	6.8%	29,783	5.4%
8 言語	5,811	1.3%	4,836	0.9%
9 文学	102,322	23.4%	76,168	13.7%
F 小説	57,425	13.2%	102,496	18.5%
Z 雑誌	14,156	3.2%	23,550	4.2%
E 絵本	53,107	12.2%	152,961	27.6%
P 紙芝居	4,940	1.1%	11,533	2.1%
AV資料	4,483	1.0%	3,404	0.6%
その他	310	0.1%	312	0.1%
計	436,671	100%	554,531	100%



佐久市立図書館における購入図書のカテゴリ別割合

分類	平成28年度	平成27年度	平成26年度	3年間平均
0 総記	1.9%	1.8%	1.9%	1.9%
1 哲学	2.5%	2.6%	2.1%	2.4%
2 歴史	6.8%	5.5%	4.5%	5.6%
3 社会科学	8.7%	9.1%	7.1%	8.3%
4 自然科学	7.6%	8.4%	7.9%	8.0%
5 技術	8.9%	8.8%	9.0%	8.9%
6 産業	3.4%	3.5%	3.5%	3.4%
7 芸術	7.1%	5.6%	5.7%	6.1%
8 言語	1.4%	0.9%	1.0%	1.1%
9 文学	14.2%	16.1%	15.9%	15.4%
F 小説	14.8%	19.2%	23.1%	19.0%
E 絵本	21.5%	17.8%	17.9%	19.1%
P 紙芝居	1.1%	0.8%	0.4%	0.8%
合計	100.0%	100.0%	100.0%	100.0%

参 考	平成28年度	平成27年度	平成26年度	3年間合計
図書費予算額	21,000,000	18,000,000	18,000,000	57,000,000
図書費決算額	20,994,001	17,998,526	17,998,345	56,990,872
購入冊数	13,070	10,944	11,340	35,354
平均単価	1,606	1,644	1,587	1,612

アンケート（中間集計）	全館
	H26.1～H29.8 現在 478 人

()は%（小数点以下、四捨五入）

Q1 あなたの性別を教えてください。

男性	164 (34)	女性	314 (66)
----	----------	----	----------

Q2 あなたの年齢を教えてください。

10代	78 (15)	20代	32 (8)	30代	72 (15)	40代	83 (18)
50代	59 (12)	60代	99 (21)	70代	44 (10)	80歳上	8 (2)

10歳未満 4人

Q3 あなたのお住まいを教えてください。その他については()にも記入してください。

浅間	98 (19)	野沢	64 (14)	中込	45 (9)	東	33 (7)
臼田	65 (14)	浅科	46 (10)	望月	78 (17)	その他	53 (11)

その他（小諸 20 立科 14 小海 7 御代田 3 軽井沢 2 東京 2
川上 1 佐久穂 2 須坂 1）

Q4 利用している図書館を教えてください。

複数の図書館を利用している場合は、その中でもよく利用する図書館を2つ、お答えください。その他については()にも記入してください。

中央	228 (46)	中込	42 (8)	臼田	84 (18)	浅科	138 (30)
望月	100 (28)	移動	4 (1)	その他	17 (4)		

その他（御代田 7 佐久穂 5 府中（東京） 2 佐久大学 1 小布施 1
小諸 3 軽井沢 3 上田 1 長野市立 1 長野県立 1
国立国会 1）

Q5 図書館の利用回数をおしえてください。その他については()にも記入してください。

毎日	10 (2)	3回/週	28 (6)	1回/週	111 (23)	1回/2週	202 (43)
1回/月	82 (17)	1回/2月	24 (5)	その他	13 (3)		

その他（思いついたとき 2 年に1～2回程度 1）

☞ これからの質問は、Q4でお選びになった図書館についてご回答ください。

Q6 以下の項目について、利用状況を教えてください。回答は以下の要領で、数字に○をしてください。

『よく利用する』 【5】 『ときどき利用する』 【4】
 『利用したことがある』【3】 『利用したことがない』【2】
 『知らなかった』 【1】

項 目	【5】	【4】	【3】	【2】	【1】
図書の貸出（本・雑誌など）	323(69)	87(18)	25(5)	10(2)	0(0)
点字・大活字・録音図書の貸出	8(2)	13(3)	35(7)	277(59)	89(18)
職員への相談	34(7)	51(10)	93(19)	192(41)	49(10)
本などの予約	68(14)	81(17)	116(24)	134(29)	31(6)
本などの相互貸借・購入	33(7)	28(6)	64(14)	193(41)	93(19)
検索機（OPAC）による検索	119(25)	87(19)	82(17)	105(22)	28(5)
本・雑誌・新聞などの閲覧	120(25)	102(22)	117(24)	74(16)	14(2)
資料を利用した調査・研究	21(4)	34(7)	72(15)	252(54)	37(7)
座席の利用（学習室など）	43(9)	30(7)	104(21)	209(45)	32(6)
視聴覚資料の利用	12(2)	14(3)	76(16)	253(54)	42(8)
インターネットの利用	14(3)	15(3)	70(15)	271(58)	49(10)
コピーサービスの利用	9(2)	11(2)	72(15)	257(55)	66(13)
催し物（読み聞かせ・講演会など）	18(4)	35(7)	95(20)	230(49)	41(8)
佐久市立図書館ホームページ	35(7)	46(9)	90(19)	182(39)	57(12)

Q7 以下の項目について、満足の度合いを教えてください。回答は以下の要領で、数字に○をしてください。

『大変満足』 【5】 『やや満足』 【4】
 『どちらでもない』【3】 『やや不満足』【2】
 『大変不満足』 【1】

A 図書館の資料について

項 目	【5】	【4】	【3】	【2】	【1】
本の種類	102(21)	171(37)	81(17)	76(16)	7(2)
雑誌の種類	58(12)	146(31)	146(31)	63(13)	12(3)
新聞の種類	73(15)	111(24)	214(45)	19(4)	1(0)
視聴覚資料の種類	27(6)	41(9)	256(54)	55(11)	33(7)

B 図書館のサービスについて

項 目	【5】	【4】	【3】	【2】	【1】
貸出冊数（上限10冊まで）	309(66)	74(16)	55(11)	5(1)	1(0)
本などの予約	167(34)	86(19)	119(25)	29(6)	11(2)
本などの相互貸借・購入	84(17)	58(13)	209(44)	29(6)	16(3)
検索機（OPAC）の使いやすさ	86(18)	107(23)	156(33)	44(9)	18(4)
開館時間	148(31)	118(25)	109(23)	48(10)	10(2)
閉館時間	141(30)	112(24)	104(22)	63(13)	11(2)
開館日数	153(32)	112(24)	118(25)	28(5)	13(3)

C 図書館の施設について

項 目	【5】	【4】	【3】	【2】	【1】
冷暖房・空調	179(37)	124(26)	92(19)	31(7)	5(1)
照明	171(36)	130(28)	101(21)	18(4)	3(1)
座席数	150(31)	131(28)	116(24)	31(7)	10(2)
案内表示	137(29)	128(28)	159(33)	20(4)	9(2)
清掃状況	210(44)	137(30)	81(17)	6(1)	0(0)

D 職員の対応について

項 目	【5】	【4】	【3】	【2】	【1】
職員の態度・親しみやすさ	206(44)	146(31)	63(13)	17(3)	6(1)
資料に対する知識（レファレンス力）	119(25)	110(24)	172(36)	14(3)	1(0)
個人情報への配慮	142(30)	104(22)	156(32)	6(1)	3(1)

Q 8 上記Q 7で『やや不満足』『大変不満足』と回答された皆さんは、その理由を教えてください。（ ）に話したい項目の番号を記入して、文章で回答してください。

<p>（本の種類）</p> <p><input type="radio"/> 主婦向けの雑誌が少ない。 <input type="radio"/> 全体的に種類を増やしてほしい。</p> <p><input type="radio"/> 古い本が多い。他館に比べても。 <input type="radio"/> 専門書が少なすぎます。</p> <p><input type="radio"/> 新着本は、種類が偏っていると感じる。書店の売り上げベストテンなど話題の本、ベストセラーを入れてください。（⇒できるだけ偏りをなくしています。また、ベストセラーも可能な限り購入。）</p> <p><input type="radio"/> 新刊本は、予約したいのももう少し解りやすく表示してください。</p> <p><input type="radio"/> シリーズ本は必ず続きを入れてください。</p> <p><input type="radio"/> それなりに自分の読みたい本がある。</p> <p><input type="radio"/> 経済の本を入れてください。 <input type="radio"/> 文学、哲学の充実を望みます。</p> <p><input type="radio"/> アニメ系のを望みます。 <input type="radio"/> 西洋絵画を増やしてほしい。</p> <p><input type="radio"/> 紀行、技術、規則等、時間経過により利用価値のない本は廃棄した方がよい。</p> <p><input type="radio"/> 代表的な新書（岩波、中央等）のコーナーが欲しい。（⇒存在します。）</p>
--

<p>○ 名作で古典とも言える児童書が書庫にあって、子どもたちが直接触れることができません。改善してください。</p> <p>○ 選書に利用者の声が反映できるよう検討してください。(⇒リクエスト制度を活用してください。)</p> <p>○ 旅行、語法規にかかわる本が古くなって使えません。入れ替えを。</p> <p>○ 女子中学生に人気のある本を増やしてください。(マンガを小説化したものなど) ○ 汚れたり傷ついた本が見受けられるのは残念です。</p> <p>【要望に対する全般的な回答】 本の種類に関する要望は、 ① リクエスト制度を活用する。 ② 直接職員に話す。 などを通して常時、お知らせください。実現の適否について、ご説明します。</p>
<p>(雑誌・新聞の種類)</p> <p>○ デザイン系の雑誌がもっとほしい。 ○ 自転車の雑誌を入れてください。</p> <p>○ 「野菜の時間」(NHK月刊誌)を入れてください。</p> <p>○ 文学雑誌(「群像」「文学界」等)を入れてください。</p> <p>○ 各館に同じ種類の雑誌を置いて下さい。</p> <p>○ 新しい雑誌を購入してください。</p> <p>○ 雑誌の種類が少ないと思います。佐久穂並みに。</p> <p>○ 広告も置いてほしい。(⇒置いてあります。)</p> <p>○ 各図書館に置かれている雑誌を明記してください。(⇒雑誌一覧表がありますので利用してください。)</p> <p>○ 浅科図書館には読みたい雑誌があるが、他にはない。</p> <p>○ アイドル誌も入れてください。</p> <p>【要望に対する全般的な回答】 雑誌・新聞の種類に関する要望は、 ① リクエスト制度を活用する。 ② 直接職員に話す。 などを通して常時、お知らせください。実現の適否について、ご説明します。</p>
<p>(視聴覚資料の種類)</p> <p>○ 最新のDVD(映画・TVドラマ・ライブ)を入れてほしい。</p> <p>○ ブラックシアター関連の資料が欲しい。 ○ 種類、数を多くしてほしい。</p> <p>○ 音楽、落語などのCDを貸し出してほしい。</p> <p>○ 視聴覚コーナーの設備が壊れています。早急に直してほしい。</p>
<p>(貸出冊数)</p> <p>○ 調査をすることが多いので、10冊まで借りられて助かっている。</p> <p>○ 貸出冊数を20冊までひろげてほしい。(⇒年末年始休業中に実施。)</p>
<p>(相互貸借・購入)</p> <p>○ 相互貸借、購入希望に年5件の制限があるのはおかしい。(⇒現在は10件まで。かつ、調査研究のためであればこの限りではありません。職員に相談してください。)</p> <p>○ 遠方の図書館で本が見つかり、手配していただき有り難かった。</p>

<ul style="list-style-type: none"> ○ 相互貸借の制限をなくしてほしい。 ○ 借りた館以外に返却したが、未返却の連絡が3回あった。管理をしっかりとしてほしい。
<p>(本の予約)</p> <ul style="list-style-type: none"> ○ ネットで予約できるとよい。(⇒平成27年11月から実施。) ○ 予約を10冊に増やしてほしい。(⇒平成29年1月から、インターネットおよびカウンター合計で10冊とします。) ○ ネット予約をスマホ対応に。(⇒スマホからも不都合なく予約できます。) ○ リクエストを10冊以上に。 ○ 予約件数が分る機能がついてから、本が届くまでの日数が予測できるので助かっています。 ○ 予約カードを書くのが面倒です。検索機から直接予約するか、図書カード番号のみで予約できるようにしてください。 ○ 予約本がなかなか読めない。もっと督促を。(⇒ご迷惑をおかけします。これまで同様、しっかりと督促をしたいと思います。また、利用者の皆さん相互に、福利が共有できるよう努力をお願いします。)
<p>(検索機(OPAC)の使いやすさ)</p> <ul style="list-style-type: none"> ○ 以前、断片的な語句では検索できないことがあった。 ○ 検索機に書架の場所が表示されるが、広いのでわかりにくい。(⇒是非、職員に質問してください。) ○ HPで検索できればうれしい。(⇒できます。) ○ 絵本が探しにくいと思います。一部シリーズごとに置いてあるところは、解りやすい。出版社→著者の順に置いていただけると探しやすい。 ○ 本の題名ばかりでなく、内容でも検索できればよい。 ○ タッチパネルは、PCと同じ配列にしてほしい。 ○ もっと検索機の数を増やしてほしい。
<p>(開館時間)</p> <ul style="list-style-type: none"> ○ 開館時間が遅い。9時からにしてほしい。 ○ 原則月曜日が休館ですが、当番制でどこか1館でも開けてくれると有り難い。 ○ 中央図書館並みにしてほしい。(サングリモ中込)
<p>(閉館時間)</p> <ul style="list-style-type: none"> ○ 平日の閉館時間が早い。仕事をしているので利用できない。 ○ 特に紙芝居、DVDを返却するには閉館時間を遅くする必要がある。返却ポストに入れることができないので。 ○ 夏は早いと感じる。 ○ 20時くらいまで。 ○ 23時くらいまで。 ○ もう少し長くしていただけると学習が進みます。 ○ 仕事が終わってから利用できると良い。
<p>(開館日数)</p> <ul style="list-style-type: none"> ○ 子どもの長期休業中は、図書館の休日がないと有り難い。⇒平成27年より夏季休業中は休館日なしで対応を始めています。

<ul style="list-style-type: none"> ○ 閉館日数に格段の不满はない。 ○ 閉館日（休日）が多い。 ○ 貸出期間は3週間が妥当。（御代田のように） ○ 土日祝日に利用できるのはうれしいが、いつも閉館しているともっと良い。 ○ 閉館日を月曜以外にしていきたい。
<p>（冷暖房・空調）</p> <ul style="list-style-type: none"> ○ もう少し温度を上げていただきたい。（暖房） ○ 冬は足元が寒い。 ○ 夏の中央図書館はむし暑く臭臭もして（涼みに来る人のせいだと思われる）居心地が良くない。 ○ 夏、冷房が効きすぎて異常に寒い。
<p>（照明）</p> <ul style="list-style-type: none"> ○ 全体的に暗い。 ○ 晴天日の照明点灯が多い。省エネを。 ○ 児童図書コーナーをもう少し明るく。 ○ トイレ入口に天井灯が欲しい。
<p>（座席数）</p> <ul style="list-style-type: none"> ○ 座席数が少なすぎる。 ○ 高校生のお喋りが気になって集中できない。 （⇒図書館を利用して不都合なことがあれば、いつでも職員にお知らせください。） ○ 休憩するためだけに来ている人もいて、座席が空いていないこともある。 ○ 高校受験の息子が、新館2階で勉強していたが、他の中学生がうるさくて勉強できなかった。高校生以上の使用する学習室を、中学生も使えないか。（⇒目が行き届かなくて、迷惑をかける人を注意できないことがあります。うるさいときには、図書館職員に申し出てください。また、学習室の使用年齢ですが、高校生以上の限定でも、満席になることもあり、中学生まで拡げることは現状では困難です。） ○ 勉強に集中できるよう、個室を作ってほしい。（⇒図書館は勉強しても良い場所ですが、それは一時的な目的ではありません。個室で本格的に勉強したいのであれば他の適当な場所を探すことをおすすめします。）
<p>（案内・表示）</p> <ul style="list-style-type: none"> ○ もう少し全体に大きく。 ○ 場所がわかりにくい。 ○ 以前、足を骨折した折に車椅子を使ったが、操作がややむずかしかった。 ○ 絵本は50音で整理しない方が良くと思う。楽しい、悲しい、優しい等々、内容別が良い。本との出会いを楽しめる配置を増やしたらよい。
<p>（職員の態度・親しみやすさ）</p> <ul style="list-style-type: none"> ○ 以前、うっかり本を破いてしまったとき、あまり良い顔をされなかった。 ○ きちんと返したが、返却処理をされていなかったことがある。 ○ 困ったときにも丁寧に対応していただきました。 ○ 何か話しかけにくい。 ○ 親しみもてる司書を増やしてほしい。 ○ きちんと対応していただける職員とそうではない職員の差があります。 ○ 他館で、利用者に注意してほしいこと（本の悪い扱い）を職員に伝えたが、何もしてもらえませんでした。

- 職員の私語、雑談の音が大きいです。
- 電話の対応が悪い。(質問して、すぐに答えがわからない場合は、待たせずに、調べてから掛け直してください。)
- 親子で本を読んだりしゃべったりするのは、家に帰ってからにするよう、注意してほしい。(サングリモ) (⇒あまり騒がしいようであれば職員に申し出てください。)

(個人情報への配慮)

- 本のリクエストに何の連絡もないことが、この5～6年間で3～4冊についてありました。用紙の紛失で氏名、住所、TELなどの個人情報が漏れることが不安です。
- 「図書館アンケート」の回収ボックスを、投票箱のように周囲から見えないように。

(その他)

- 学習室の利用マナーを徹底してください。(いびきがうるさい人、歯磨きをする人などがいます。)
- 2階学習席で、学生など利用者がうるさいことがある。
- 貸出時、延滞本の表示がある場合には直ちに教えていただきたい。
- 督促ハガキの文言を変えてください。(「代金を請求します」⇒「確認のため、図書館にお越してください」)
- 中込は町中であるが駐車場があって、すばらしい。
- 読書通帳は意味がありません。 ○ 絵本が見つかりにくくて困ります。
- トイレを洋式にしてください。
- 自動貸出機、自動返却機を導入すべきです。

Q9 図書館を利用して良いと感じることを教えてください。回答は以下の要領で、数字を【 】に記入してください。

- 『おおいにある』 【5】 『ときどきある』 【4】
『ふつう』 【3】 『ほとんどない』 【2】
『全くない』 【1】

項 目	【5】	【4】	【3】	【2】	【1】
学習・仕事に役立つ	189(41)	111(24)	64(14)	9(2)	5(1)
生活に役立つ	228(49)	108(23)	55(12)	6(1)	1(0)
有意義な時間を過ごせる	257(55)	86(19)	44(9)	3(0)	1(0)
魅力ある本・作家などを発見できる	214(45)	107(23)	65(14)	8(2)	0(0)
新しい友人ができる	31(7)	26(6)	120(26)	113(24)	90(19)
地域の交流の場がうまれる	42(9)	36(8)	121(26)	110(24)	70(14)

Q10 その他、図書館を利用して良いと感じることを教えてください。

【プラス評価】

- 図書館の近くに来たときは、たまに寄らせていただいています。ホットできる場所です。
- 本が大事にされていてうれしいです。
- たくさんの蔵書、感謝しています。
- 子どもや家族と連れ立って伺い、本を借りて本のお話をすることがうれしい。
- リクエストに応じていただけて感謝しています。
- 仕事（農業）に関する専門書があり、助かっています。
- 座席が広く、学習や読書に良い環境です。勉強がはかどります。
- 図書館では座位を保って読書ができる。
- 雑音がなく落ち着いて過ごすことができる。
- 少し足元が寒いことがあります。
- スタッフの対応はとても良好です。
- カウンターにいる人が優しそうなので話しかけやすい。
- 日本経済のためには良くありませんが、無料でいろいろな本が読めるのは有り難いことです。
- 比較的大規模な駐車場があり、利便性に優れている。
- いつも学習室で集中して勉強ができます。
- 必要な著作を全国から探していただける。一度も「なし」「不可能」はありませんでした。
- 60歳を過ぎ、子育てが終わり、できた時間であることを考えた時、今まで読めなかった本を読むことにしました。喜んでいます。
- 本を読む習慣ができました。孫もそのようになっています。
- 図書館で本を選び、借りるのは老人の大いなる楽しみです。
- 本棚にホコリがない。
- 職員の皆さんが親切で、不明な点をより詳しく調べてくださり助かっています。
- 学生時代に利用しなかったの、なんで利用しなかったのかと思うほど、楽しく利用しています。
- 1日で1冊読んでしまうので、10冊借りられるのはうれしい。
- カウンターのしおり、手作り感があってとても良い。
- 入口のショーケースの中の折り紙が好きで、いつも見えています。
- 図書館の雰囲気、空気が大好きで、来ただけで癒されます。
- 子どものためのおはなしの会に良く参加します。読み手の皆さんの一生懸命さが伝わってきて大変有り難いと思います。
- 読みたい本をリクエストすると、探して他館から取り寄せてくださいます。これからも質の高いサービスを提供してください。

- 困って相談すると、職員の方が丁寧に対応して下さいます。気持ちよく過ごせる図書館です。
- 論文など、絶版になったものや古い書籍を探すのに、図書館が本当にたよりになります。
- 本を探しやすい。
- 職員の魅力（豊富な本の知識、一生懸命本を探してくれる姿勢）が、何度も利用者に足を運ばせる。
- 子育てに本はとても大切。すべて購入するには無理があり、図書館はとても役立っています。
- 図書館主催の読み聞かせは、毎回出席しています。1歳の子どもが普段おとなしく本を読むのも、読み聞かせのおかげです。
- インターネット予約は良い。
- 学校と違ってとても静かで、日曜日に開いているのがいい。
- いろいろな本があつてすごくいい。
- 年金暮らしの身にとって、様々な本が借りられるのは有り難い。
- 「図書館司書のおすすめコーナー」は今まで手に取ったこともない本が知ることができてうれしい。
- 利用している図書館は周辺に緑が多く、行くたびにリフレッシュできます。予約しておけば読みたい本が手に入るので、忙しい身にとってとても重宝しています。職員の皆さんは大変かもしれませんが、これからも利用させていただきますので頑張ってください。
- サングリモ図書館に行くのが楽しみです。これからも良い図書館にして行ってください。
- 年齢を重ねても読み書きの意欲は健在であり、図書館の存在をあらためて有難く思います。「多くの人の心のよりどころ」としてこれからも頑張ってください。
- 浪人している間、夏ころまではほぼ毎日のように学習室を利用させていただきました。いつも掃除が行き届いており、空調設備も完璧で、快適な環境で集中して勉強することができました。ありがとうございました。春から進学のために大阪に引っ越すことが決まり、中央図書館に来る機会が無くなると思うと淋しいです。浪人中、社会に居場所のなかった私は、図書館に来る度、自分のいてもいい場所があることにとても安心し、救われたような気持ちになっていました。本当にありがとうございました。ほかのどの場所よりも快適で、楽しくて、たくさんの人にとって大切な場所であるこの図書館が、多くの人に愛され続けることを願ってやみません。（原文ママ）

【要望】

- 図書館のスペース拡大と蔵書数の増加、充実に期待します。
- 子どものためのスペースが少ないので、奥のAVコーナーを、声を出しても良いように区切っていただければ有り難い。
- 本が古く汚いと思います。特に絵本など児童向けの本がひどく、「借りたい気が

- しない」という若い母親達の声もあります。
- 入口玄関先の改修をお願いします。
 - 図書館入口付近の点字ブロック上に駐輪している人がいる。対応が必要です。
⇒駒場公園を管理する駒場公園管理事務所をお願いしています。
 - 館長の資質に問題がある。(本が好きで人柄の良い人にしてください。)
 - 全体的に特色がありません。本の魅力が伝わる図書館づくりをしてください。
 - 駅に図書館が欲しい。勤労者福祉センター(県)の移管に合わせて図書館を設置したらいかがか。
 - 中央図書館は照明が暗い。抜本的な解決のためには新しく建て替えを検討した方がよい。
 - 7月から読書通帳が始まり、良い事だと思います。1冊終わるごとにポイントを与え、美術館の入館料にあて美術館の活性化にもつなげていくことはどうか。
 - 水飲み器、読書通帳に子供用の台を。(⇒置いてあります。)
 - 全体的に特色がありません。もっと本の魅力を伝えてください。
 - 読書通帳の料金は高い。1冊目は仕方ないが、2冊目以降は無料(または100円)にしたらどうか。
 - 読書通帳の完全無料化(大人も無料)を望みます。
 - 借りたい本に出会えるよう、おススメの本のコーナーを増やしてほしい。⇒「厳選!!司書のすすめる新刊」コーナーをつくりましたので利用してください。
 - お菓子を食べて良いところなどがあると良い。(⇒佐久市の図書館は多目的用にはつくられていません。したがって、所定の場所で、所定の時間に食事をしてください。)
 - 絵本が探しづらいと思います。せめて2文字目までは、アイウエオ順で並べてください。(ああ・・・、あい・・・、あう・・・のように)また、同じシリーズをまとめるなど、図書館職員が探しやすいと感じるような工夫をしてほしいと思います。
 - 閉架の本を借りやすくしてください。(⇒カウンターで職員に申し出てください。できるだけ迅速にお届けします。)
 - 今や自動貸出、自動返却が普及しています。人件費削減のために導入すべきです。
 - 子どもの声がうるさい。保護者が注意もしない姿に違和感を感じる。

ご協力ありがとうございました。

セカンドブック事業概要

1 事業目的

セカンドブック事業は、下記に示された「セカンドブックの必要性」の内容を実現することによって、親子をともに本につなぎ、さらに図書館につなぐことによって、親子の世界をひろげていく教育的な力をもたらします。また、「読むこと、書くこと、行うこと」を核とする佐久市教育委員会の提唱する「コスモスプラン」の実現そのものであるということが出来ます。

さらにこの事業をとおして、子どもたちの思考力や表現力を育て、佐久市の文化の確かな未来を展望することが可能となります。

セカンドブックの必要性～3歳児へ～

I セカンドブックは子どもが読書習慣をつける最大のチャンス

ブックスタートによって乳幼児と絵本との出会いを実現し、さらにセカンドブックによって年齢に合った絵本を新たに手渡すことで、すすんで読書をする習慣を身につけることにつながり、教育効果が高い。

II 3歳児は「読み聞かせ黄金期」

3歳児は行動範囲が広がり、心と言葉が育つ時期。人生のなかで最も絵本やお話を楽しむことができるこの黄金期に、本との出会いを図書館が準備したい。

III 親子がともに成長

親子で絵本を楽しむことは、子どもの心とことばを豊かに育むとともに、親子の心が触れ合う至福の時間を生み出します。セカンドブックは、「親子の絆づくり」を実現する大切な一助となる。

IV 子育て支援の場を創造

図書館は子育て中の親同志がふれあい、情報交換する場となっているが、絵本に対する興味、関心が高まることによって、更に多くの親子が図書館を訪れて相互交流が深まり、結果的に子育てを支援することにつながっていく。

2 事業内容

(1) 主旨

3歳の誕生日を基準に、1冊の本に教育長からのメッセージを添えて、贈呈します。

(2) 贈呈冊数

市立図書館が選定した20冊の中から選んでいただき、思い出の本として記憶に残ることを願ひ、1冊を贈呈します。

(3) 贈呈方法

親子で図書館に足を運び、図書館を見て、図書館に関心を持ち、将来的にも図書館を利用することを習慣にしてもらいたいという願ひから、来館していただいて贈呈します。

その際、おはなしの会を開催し、実際におはなしを体験しながら受領できるようにします。このことによって、親が自分の子どもに読み聞かせをする素地をつくることが期待できるようになります。

(4) 贈呈図書

別紙参照

(5) 開始時期

平成29年8月(対象者への案内通知の発送を開始)

ア 3歳の誕生日が平成29年4月～8月

8月に案内通知を発送

来館時に贈呈あるいは9月以降のおはなしの会において贈呈

イ 3歳の誕生日が平成29年9月以降

誕生月の前月に案内通知を発送

誕生月以降のおはなしの会において贈呈

セカンドブックリスト

選定基準

- ①長い間読み継がれ、高く評価されているもの
- ②家庭で親子で、コミュニケーションを育み楽しめるもの
- ③読む力や個々の興味なども考慮し、佐久市のおはなし会でも多く取り入れられているもの
- ④今後も読み継がれていく可能性が高いもの

	書名	著者名	出版社	価格 (税込)
1	おおきなかぶ	A・トルストイ/再話	福音館書店	972
2	おふろだいすき	松岡 享子	福音館書店	1404
3	からすのパンやさん	加古 里子	偕成社	1080
4	ぐりとぐら	中川 幸枝子	福音館書店	972
5	こんとあき	林 明子	福音館書店	1404
6	三びきのやぎのらがらどん	ノルウェーの昔話	福音館書店	1296
7	11びきのねこ	馬場 のぼる	こぐま社	1296
8	せんたくかあちゃん	さとう わきこ	福音館書店	972
9	せんろはつづく	竹下 文子	金の星社	1296
10	そらめくんのベッド	なかや みわ	福音館書店	972
11	ちよっとだけ	瀧村 有子	福音館書店	972
12	てぶくろ	ウクライナ民話	福音館書店	1080
13	でんしゃにのって	とよた かずひこ	アリス館	864
14	どうぞのいす	香山 美子	ひさかたチャイルド	1080
15	どろんこハリー	ジーン・ジオン	福音館書店	1296
16	ねずみくんでんしゃ	山下 明生	ひさかたチャイルド	864
17	はじめてのおつかい	筒井 頼子	福音館書店	972
18	はらべこあおむし	エリック・カール	偕成社	1296
19	ももたろう	松居 直	福音館書店	1188
20	わにわにのおふろ	小風 さち	福音館書店	972