

令和6年度 第2回 佐久市立近代美術館協議会 次第

日 時 令和6年11月19日(火) 15:00～16:30
場 所 佐久市立近代美術館 視聴覚室

1 開 会

2 あいさつ

3 会議事項 (15:05～16:28)

(1) 令和7年度事業(案)について(10分)

(2) 18歳未満及び高校生以下観覧無料に係る条例改正について(20分)

(3) その他(55分)

・報告事項

ア 来館者を増やすための取り組みについて

イ 「第3弾クラウドファンディング」の状況について

4 閉 会

令和7年度（2025-2026）佐久市立近代美術館年間スケジュール（案）

種別	展覧会名等	会期始	会期終	開館日 数(通 期)	開館日 数(年 度内)	休館日 数(条 例内)	休館日 数(臨 時)	臨時開 館日数	会期中の行事等
企画・コレ	*田村文雄版画展 ・「ふしぎ」な美術 ・新・収蔵品展	3/15(土)	5/6(火)	45	32	4	0	1	*佐久ゆかりの作家シリーズ ・佐久市民の日無料開放 (3/15,3/16) ・春休みWS(未定)
休	展示替え	5/7(水)	5/16(金)	0	0	2	8	0	
企画・コレ	*比田井天来の系譜 をたどる展(仮) ・コレクション展	5/17(土)	6/22(日)	32	32	5	0	0	*天来記念館と共同企画の書 の展覧会 ・5/25開館記念日無料開放
休	展示替え・くん蒸	6/23(月)	7/18(金)	0	0	4	22	0	
企画・コレ	*新佐久市誕生20周年 佐久平の美術展40回 記念 佐久平の美術 展選抜展(仮) ・コレクション展	7/19(土)	8/31(日)	39	39	5	0	1	*過去39回の展覧会で展示 した作品の制作者など関係者 による選抜展
休	展示替え	9/1(月)	9/12(金)	0	0	2	10	0	
企画・コレ	*塩川高敏展(仮) ・コレクション展	9/13(土)	11/3(月)	45	45	7	0	1	*佐久ゆかりの作家シリーズ ・GCF(10月上旬～) ・ぞっこん!さく市 (10/4,10/5?) ・写生大会(10月上旬) ・佐久市農業祭 (11/8,11/9?)
休	展示替え	11/4(火)	11/21(金)	0	0	3	15	0	
公募	第14回 比田井天来・ 小琴頭彰 佐久全国 臨書展	11/22(土)	12/14(日)	19	19	3	1	0	・友の会講座(未定) ・臨書展WS(未定) ・佐久平の美術展搬入 (12/5,12/6)
休	審査・展示替え	12/15(月)	1/3(土)	0	0	8	12	0	・審査会(12月中旬)
公募	第40回佐久平の美術 展&第39回受賞者展	1/4(日)	1/25(日)	19	19	3	0	0	・授賞式(1/10) ・作品鑑賞会(1/10、1/17) ・日向コン個人応募受付
休	審査・展示替え	1/26(月)	2/6(金)	0	0	2	10	0	・審査会(1月下旬)
公募	第21回佐久市児童生 徒 日向裕・綾美術コ ンクール&写生大会 作品展	2/7(土)	2/23(月)	14	14	3	0	0	・写生大会授賞式(2/7) ・日向コン授賞式(2/14)
休	展示替え	2/24(火)	3/13(金)	0	0	3	15	0	・まちじゅう展示替え含む
コレ	・通常コレクション展 ・新・収蔵品展	3/14(土)	5/6(水)	46	15	3	0	0	・春休みWS(3月下旬)
				259	215	57	93	3	365

18歳未満及び高校生以下観覧無料に係る条例改正について

<県からの依頼>

- ・「公立美術館・博物館における高校生以下の入場料無料化の取組について（依頼）」
令和元年（2019年）11月18日付
長野県教育委員会教育次長
長野県県民文化部長

（呼びかけの趣旨・背景）

- ・公立博物館（美術館を含む）について、博物館法は、入場料の原則無料を定めている。
- ・県では、信濃美術館は平成18年から、県立歴史館は平成28年から高校生以下の入場料を原則無料化。

- 美術館・博物館数が全国一多い、本県の特徴を活かし、高校生及び18歳未満の子ども達が、原則無料で県内の美術館・博物館を観覧できるようにしたい。
- 県の美術館・博物館では、高校生以下の入場料の原則無料化に取り組んでいることから、ご賛同いただける市町村とともに進めていきたい。

- <令和6年度の当館方針について>・・・令和5年度第2回協議会資料より抜粋
- ・正確な動向等を把握するには、新型コロナの影響によりデータが不足している。
 - ・観覧者アンケートでは、18歳未満及び高校生以下観覧無料について、肯定的な意見が多い。
 - ・「展覧会ガイド」、「絵をみておしゃべり観賞ツアー」、「ワークショップ」など、展覧会の内容を充実させ、広報にも力を入れていく必要がある。



令和6年度 18歳未満及び高校生以下観覧無料（一般は有料）の試行期間延長

佐久市立近代美術館 「年間観覧者数」(個人・団体) (人)

年度	一般	高校生 大学生	小中学生 未就学児	観覧者 合計	無料ゾーン 利用者
令和元年度	7,883	196	1,124	9,203	1,893
2	4,650	25	1,204	5,879	20
3	8,055	131	1,565	9,751	38
4	5,894	139	1,232	7,265	472
5	5,421	112	935	6,466	226
(11/5 会期まで)	(2,576)	(66)	(204)	(2,846)	(158)
6 (11/4 会期まで)	3,114	107	246	3,467	474
同会期増減	538	41	42	621	316

*令和6年度は、令和5年度の同会期の観覧者数より全体的に増加してきているが、観覧無料の効果を把握できるデータとしてはまだ不足している。

まずは、観覧者数を増やす取り組みを実施していくことが必要と考え、次回条例改正予定のある令和9年度まで試行期間延長とする。

【参考】県内主な公立美術館の利用料に係る条例および現行観覧料

施設名	条例料金(常設)	現行料金
長野県立美術館	700円の範囲内/知事が定める特例の理由で減免	高校生以下又は18歳未満無料
松本市美術館	高校生200円/中学生以下記載なし	高校生200円/中学生以下無料
上田市立美術館	高校生200円/小中学生100円	条例どおり
諏訪市美術館	大人310円/小中学生150円 諏訪6市町村(岡谷市、諏訪市、茅野市、下諏訪町、富士見町、原村)に在住・在学の小中学生は無料	条例どおり
諏訪市原田泰治美術館	中・高校生410円/小学生200円 諏訪6市町村に在住・在学の小中学生は無料	条例どおり
日本童画美術館	中・高校生310円/小学生160円 岡谷市に在住・在学の高校生以下、諏訪5市町村に在住又は在学の中学生以下は無料	条例どおり
須坂版画美術館・ 平塚運一版画美術館	高校生以下及び18歳未満無料	条例どおり
小諸市立小山敬三美術館	一般200円/小中学生100円	条例どおり
小諸市立小諸高原美術館・ 白鳥映雪館	一般200円/小中学生100円	条例どおり
飯田市美術博物館	高校生200円/小中学生100円	R6/3/9から小中高中生無料
佐久市立近代美術館	高校生410円/小中学生260円 市長が認める特例の理由で減免(別紙条例参照)	R4/7/16から18歳未満及び高校生以下無料試行中

○佐久市立近代美術館条例（抜粋）

平成17年4月1日条例第213号

（観覧料の納付）

第6条 美術館に展示されている美術品等を観覧しようとする者は、別表第1に定める観覧料を納付しなければならない。

（観覧料等の減額又は免除）

第13条 市長は、特別の理由があると認める場合は、観覧料、特別観覧料又は使用料を減額し、又は免除することができる。

別表第1（第6条関係）

区分		観覧料（1人1回につき）	
		個人	団体 （20人以上）
常設の展示を行っている場合	一般	520円	410円
	大学、高等専門学校、高等学校及びこれらに類する施設の学生又は生徒	410円	310円
	小学校及び中学校の児童又は生徒	260円	200円
特別の企画による展示を行っている場合	一般	その都度定める額	
	大学、高等専門学校、高等学校及びこれらに類する施設の学生又は生徒		
	小学校及び中学校の児童又は生徒		

○佐久市立近代美術館条例施行規則（抜粋）

平成17年4月1日教育委員会規則第36号

（観覧料等の減額又は免除）

第8条 条例第13条の規定による観覧料、特別観覧料又は使用料（以下「観覧料等」という。）の減額又は免除をすることができる場合とは、次の各号に定める場合とし、減額又は免除の額は、当該各号に定める額とする。

- (1) 小学校（特別支援学校の小学部を含む。）の児童及び中学校（中等教育学校の前期課程及び特別支援学校の中学部を含む。）の生徒並びにこれらの引率者が、教育課程に基づく教育活動の一環として観覧し、特別観覧をし、又は施設使用をするとき 全額
 - (2) 身体障害者福祉法（昭和24年法律第283号）第15条に規定する身体障害者手帳の交付を受けた者及びその介助者（1人に限る。以下同じ。）が観覧するとき 全額
 - (3) 精神保健及び精神障害者福祉に関する法律（昭和25年法律第123号）第45条に規定する精神障害者保健福祉手帳の交付を受けた者及びその介助者が観覧するとき 全額
 - (4) 療育手帳制度要綱（昭和48年9月27日厚生事務次官通知）に基づく療育手帳の交付を受けた者及びその介助者が観覧するとき 全額
 - (5) 戦傷病者特別援護法（昭和38年法律第168号）第4条に規定する戦傷病者手帳の交付を受けた者及びその介助者が観覧するとき 全額
 - (6) 市長が特別の理由があると認めるとき 市長の定める額
- 2 前項第1号又は第6号に該当する場合において、観覧料等の減額又は免除を受けようとする者は、あらかじめ佐久市立近代美術館観覧料等減額（免除）申請書（様式第10号）を市長に申請しなければならない。
- 3 市長は、前項の規定による申請を承認したときは、佐久市立近代美術館観覧料等減額（免除）決定通知書（様式第11号）を交付するものとする。
- 4 第1項第2号、第3号、第4号又は第5号に該当する場合において、観覧料の減額又は免除を受けようとする者は、観覧の際、係員に当該手帳を提示しなければならない。

○来館者を増やすための取り組みについて

(目標) コロナ禍で減少した観覧者数をコロナ禍前の1万人程度まで回復する。
令和6年度は最低でも8千人を超える観覧者数とする。

*以下、太字は令和6年度新たに取り組んだ、または取り組み予定の項目

【広報関係】

※例年の広報媒体に加え、予算がかからない無料掲載の広報媒体を最大限利用。

- ・ 佐久平駅、北中込駅、公園内に展覧会看板設置
- ・ 各施設へポスター、チラシの早期送付
- ・ 市広報 (令和7年1月号で特集ページ予定)
- ・ 美術館ホームページ
- ・ SNS発信回数増 (市公式LINE、市公式X、非公認いちじくんX)
- ・ FM さくだいら出演
- ・ 有料掲載紙 (新美術新聞・美術年鑑、週刊さくだいら)
- ・ 無料掲載紙 (佐久っ子だより、マナビィさく、佐久広域連合広報、月刊ぶらざ、週刊うえだ、八十二文化財団情報紙、山下新聞店瓦版 (臼田地区のみ) など)
- ・ ネット無料掲載 (イベントバンク、長野県文化芸術情報発信サイト、電子雑誌「旅色」、ナビタイムジャパンアプリなど)
- ・ イオンモール佐久平店1階セントラルコート設置のデジタルサイネージに掲載
- ・ 市民課待合お知らせモニター申し込み予定
- ・ 市ホームページ: 佐久市チャンネル広報動画作成予定

【プレスリリース】

※通常の報道機関へのプレスリリースに加え、牧野展では開館日前日に報道向けプレオープンを実施。(信濃毎日新聞、佐久市民新聞の2社が取材)

- ・ 佐久ケーブルテレビ、信濃毎日新聞、佐久市民新聞、読売新聞 他 報道関係

【イベント関係】

※予算のかからないイベントを実施。

- ・ 5/26 開館記念無料開放 (91人)
- ・ 10/5~6 ぞっこんさく市無料開放 (2日間計404人)
- ・ 市内施設見学のコースへ組み込み (8/28:13人)
- ・ 「教員のための美術館の日」開催 (7/29 休館日:29人)・・・【資料1】
→その後、学校利用へつながる (9/1 野沢中学校美術部19人、10/25 高瀬小学校31人、10/25 東中学校10人)
- ・ 会期中、毎週イベント開催 (平山展、牧野展)・・・【資料2】
- ・ 3館 (公民館・図書館・美術館) 連携事業
- ・ 令和7年3月9日佐久市民の日: 休館中だがプレオープン無料開放検討

「教員のための博物館の日」

佐久市では、子ども未来館と
近代美術館で開催します。

「教員のための美術館の日」のご案内

佐久市立近代美術館では、学校職員や教員・保育士養成課程に通う学生の皆を対象に、美術館の特徴、学習資源（美術品、展覧会、実技ワークショップなど）やそれらの活用方法をお伝えする「教員のための美術館の日」を開催します。まずは美術館にある学習資源の一部を体験していただきたいと思います。この企画は、国立科学博物館、公益財団法人日本博物館協会が開催を呼びかける「教員のための博物館の日」と連携し、佐久教育会の夏期研修講座「わくわく造形活動IX」とタイアップして実施します。

学校の先生方をはじめ、学校教育関係者などの多くの皆様のご参加をお待ちしています。

- ◆会場 佐久市立近代美術館 長野県佐久創造館
- ◆日時 令和6年7月29日（月）9:00～15:00
- ◆主催 佐久市教育委員会（佐久市立近代美術館）
- ◆共催 国立科学博物館 公益財団法人日本博物館協会 佐久教育会
- ◆後援 文部科学省
- ◆参加料 無料
- ◆参加資格 学校職員、または、教員・保育士養成課程に通う学生
- ◆申込 小学校、中学校の職員は、各学校で申し込んでください。
その他の方は、佐久市立近代美術館に電話で申し込んでください。
- ◆申込期間 令和6年7月2日（火）～26日（金）
毎週火曜日から金曜日の9:30から17:00まで（7月16日は休館のため除く）
- ◆実施内容
 - 8:45 受付（佐久市立近代美術館エントランス）
 - 9:00 挨拶
 - 9:10-9:25 （佐久市立近代美術館視聴覚室）
 - ・佐久市立近代美術館の学習資源を紹介します！（15分）
 - 9:25-10:25 （佐久市立近代美術館展示室）
 - ・開催中の展覧会を鑑賞します！（60分）
 - 企画展「平山郁夫のスケッチ帖—仏教の来た道・シルクロードをたどる旅」鑑賞
 - コレクション展「佐久市立近代美術館 素描コレクション」鑑賞
 - 対話型鑑賞の体験／学芸員による展覧会の見どころ紹介
 - 10:40-11:40 （長野県佐久創造館 103室）
 - ・実技ワークショップ「授業のお悩み解決します！」（60分）
 - 「はじめての絵の具の使い方～絵の具指導のコツ～」
 - 定員 30名（定員外に若干名の見学可）
 - （持参物：筆記用具、絵具セット※児童用のものが好ましい）
 - 11:40 片付け アンケート記入
 - 11:50 挨拶
（12:00「わくわく造形活動IX」終了）
 - 12:00-15:00 （佐久市立近代美術館）
 - ・授業での美術館利用について個別相談可
 - ・展覧会の自由鑑賞（希望者）

【お問い合わせ・申し込み先】

佐久市立近代美術館 油井一二記念館
〒385-0011 佐久市猿久保 35-5(駒場公園内)
電話：0267-67-1055 / ファックス：0267-67-1068

佐久市立近代美術館は学校等との連携を深め、充実した教育普及プログラムの提供に努めてまいります。

イベント開催状況

1. 【企画展】平山郁夫のスケッチ帖 - 仏教の来た道・シルクロードをたどる旅 (7/13~9/1開催)

No.	イベント名	参加者数 (人)	イベントごと (人)	開催日	備考
1	「展覧会が 伴」学芸員による作品解説	8		7/20(土)	トーカー：由井
2	「展覧会が 伴」学芸員による作品解説	2	23	8/10(土)	トーカー：由井
3	「展覧会が 伴」学芸員による作品解説	13		8/31(土)	トーカー：由井
4	ワークショップ「美術館で模写してみよう」	8	8	7/27(土)	一般4人、中学生1人、小学生3人
5	絵を見ておはなし鑑賞ツアー こどもの会	0		8/3(土)	以下、フアシリテーター：由井
6	絵を見ておはなし鑑賞ツアー 大人の会	3	7		
7	絵を見ておはなし鑑賞ツアー こどもの会	4		8/17(土)	一般1人、小学生1人、未就学児2人
8	絵を見ておはなし鑑賞ツアー 大人の会	0			
9	講演会「平山郁夫-仏教の道をたどって」	48	48	8/24(土)	講師：大塚裕一 (平山郁夫シルクロード美術館 学芸室長)
	計	86	86		

2. 【企画展】牧野一泉 日本画展 - 人型の向こう側 - (9/14~11/4開催)

No.	イベント名	参加者数 (人)	イベントごと (人)	開催日	備考
1	「展覧会が 伴」学芸員による作品解説	0		9/29(日)	トーカー：土屋
2	「展覧会が 伴」学芸員による作品解説	9	10	10/5(土)	トーカー：土屋
3	「展覧会が 伴」学芸員による作品解説	1		10/27(日)	トーカー：土屋
4	開会記念イベント「牧野一泉ギャラリートーク」	37	37	9/14(土)	トーカー：牧野一泉 進行：土屋
5	牧野先生のワークショップ「絵を作ろう」	15	15	10/19(土)	講師：牧野香里 (北海道教育大学准教授)
6	ワークショップ「体験! Assemblage - 日本画の材料を添えて」	15	30	11/2(土)	講師：須藤友丹 (日本画家)
	計	77	77		

プロジェクトをさがす

応募寄付総額 18,715,643,452 円

ふるさと納税ガイド

お気に入り 寄付する

プロジェクトをさがす

応援メッセージ

GCFとは

ふるさとチョイス

災害支援

修復プロジェクト第3弾：佐久市立近代美術館所蔵の岩橋英遠の作品を修復したい！

カテゴリー：伝統・文化・歴史



ポスト いいね！ シェアする

寄付金額 **25,000円**

1.3%

目標金額：1,800,000円

達成率	支援人数	終了まで
1.3%	4人	56日 / 92日

長野県佐久市(ながのけん さくし)

♡ お気に入り

ふるさと納税で応援

お礼の品を選んでこのプロジェクトへ寄付をする

対応している決済方法

寄付募集期間：2024年10月1日～2024年12月31日 (92日間)

タグ： 伝統・文化

SDGs: 12. つくる責任 つかう責任



はじめての方へ

ふるさと納税とは

誰もが簡単にふるさと納税できるよう、寄付の仕方や税金控除など仕組みを紹介しています。

控除金額シミュレーション

ふるさと納税を実質2,000円でするために、あなたの控除上限額を調べてみましょう。

ふるさとチョイスの特長

57万点以上のお礼の品を紹介する「掲載数No.1※」のふるさと納税総合サイトです。
※2023年9月 JMRO調べ

よくある質問

ふるさと納税制度や寄付の方法、さらにサイトの利用方法まで、あなたの疑問を解決します。

概要	進捗情報	自治体情報
----	------	-------

長野県佐久市



佐久市立近代美術館では、約3,400点に及ぶ日本の近現代美術作品を収蔵しています。しかしながら、制作や収蔵から年月を重ねた作品は経年劣化が進んでおり、なかには館内での展示や他の美術館などへの貸し出しができないものもあります。

そこで、2033年(令和15年)の開館50周年に向けて、「油井コレクション」の日本画作品を中心に、作品の状態調査および修復を計画的に実施することで、貴重な美術資料を守り、作品の価値を後世に伝えてまいります。

ふるさと納税で応援

お礼の品を選んでこのプロジェクトへ寄付をする

岩橋英遠《果樹園二題 北ぐにの春》,《果樹園二題 冬来る頃》





上 《果樹園二題 北ぐにの春》/下 《果樹園二題 冬来る頃》

岩橋 英遠(いわはし・えいえん/1903-1999)は北海道生まれの日本画家です。

岩橋は、自身の原風景である北海道の広大な自然を愛し、画面のなかに写実と幻想が交錯したような世界を構築しました。

北海道空知郡江部乙村(現 滝川市)出身の岩橋英遠は、自らを道産子と称し、自身の作品に故郷の風景をたびたび登場させています。《果樹園二題 北ぐにの春》(1948年,紙本彩色,169.5cm×361.8cm)、《果樹園二題 冬来る頃》(1948年,紙本彩色,169.5cm×361.8cm)の遠景に描かれているのも、江部乙の西北に連なる暑寒別岳(しょかんべつだけ)と考えられます。画面の手前にはりんごの木が描かれ、春と秋それぞれの季節を感じさせます。

岩橋は本作品について「写生そのままの絵です」と述べていますが、本作品は、綿密に自然を捉えて描かれた描写のなかに、どこか幻想的な雰囲気を感じさせ、表層的な自然の描写にとどまらない、そんな魅力があります。

修復が完了した際には、岩橋の柔らかな筆遣いと画面から漂うロマンティズムを実物から味わっていただきたいと思います。

ふるさと納税で応援

▶ お礼の品を選んでこのプロジェクトへ寄付をする

寄付金の使い道

皆様から頂いた寄付金は、岩橋英遠《果樹園二題 北ぐにの春》、《果樹園二題 冬来る頃》の修復費用に充当します。

※目標金額を下回った場合でも、その全額を本プロジェクトに活用いたします。

※修復が完了した際にはコレクション展で《果樹園二題 北ぐにの春》、《果樹園二題 冬来る頃》を公開する予定です。

修復が必要な主な箇所は以下のとおりです。

《果樹園二題 北ぐにの春》

- ・画面右の出オゼの上部に折れスジと裂け、画面擦れ、下部に画面擦れ
- ・画面中央の入りオゼ及び画面左の入りオゼに沿って折れスジと裂け
- ・画面左の出オゼの下部にカビ
- ・画面下部に剥落

《果樹園二題 冬来る頃》



- ・画面の3箇所に入りオゼに折れスジと裂け
- ・画面左下角の下縁付近、画面左の入りオゼの下部、画面左の出オゼの下部の計3箇所にカビ

ふるさと納税で応援

＞ お礼の品を選んでこのプロジェクトへ寄付をする

作品の修復がなぜ必要？

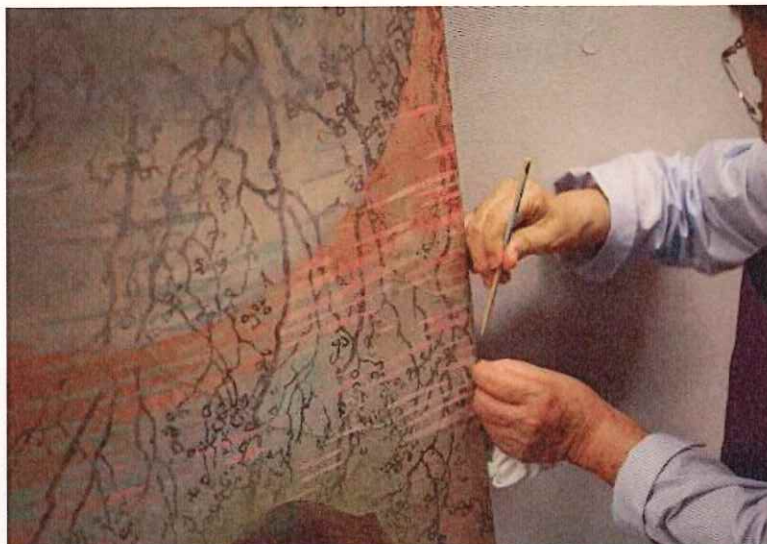
博物館や美術館の収蔵庫は温湿度が保たれる良好な環境ではありますが、例えば、日本画に用いられる膠(にかわ)の接着力が低下して絵具が剥落(はくらく)するなど、経年による劣化は避けられません。

また、既成概念にとらわれない材料や技法によって制作された近現代の作品の場合、これらが原因で劣化の進行が早まることもあります。

貴重な美術資料を後世に守り伝えていくには、状態を正確に把握したうえで、高度な知識と技術をもつ専門家による修復処置を施すことが不可欠です。

なお、本年3月に修復が完了した片岡球子《富士に舞う 陵王と還城楽》は、2025年3月15日(土)～5月6日(火)まで開催のコレクション展「『ふしぎ』な美術」において、ご覧いただけます。

ぜひ、ご来館ください。



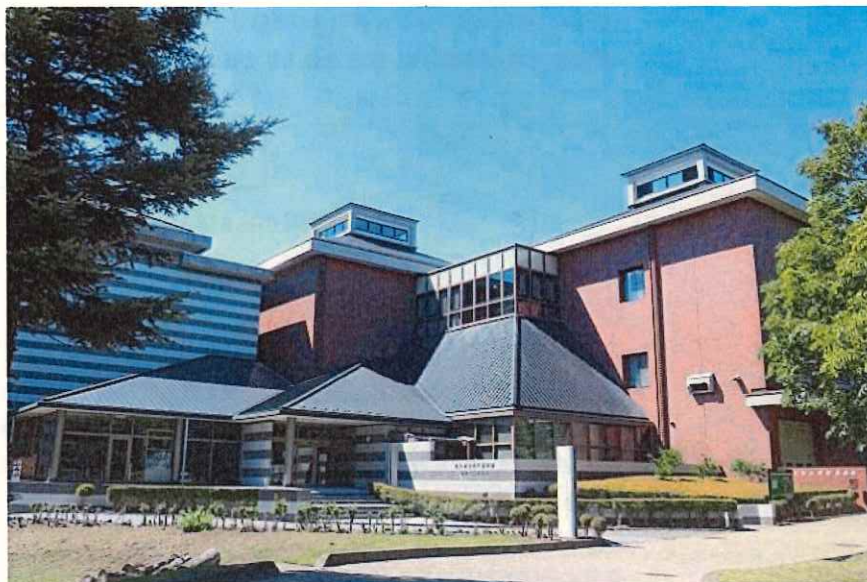
修復作品の調査状況

ふるさと納税で応援

＞ お礼の品を選んでこのプロジェクトへ寄付をする

佐久市立近代美術館について





佐久市立近代美術館

佐久市立近代美術館は、1983年(昭和58年)5月26日に開館しました。佐久市出身の実業家(株式会社美術年鑑社初代社長)である油井一二(ゆい・いちじ/1909-1992)が生涯にわたって収集した、近現代の日本画壇の特徴をたどることのできる「油井コレクション」のほか、佐久地域ゆかりの美術作家の作品や、明・清時代の中国陶磁器など幅広い美術資料を収蔵しています。

これらを紹介するコレクション展や企画展のほか、地域の方を対象とした公募展なども開催し、美術館を身近に感じる環境づくりを目指しています。

ふるさと納税で応援

▶ お礼の品を選んでこのプロジェクトへ寄付をする

日本画の名品がそろう「油井コレクション」



「油井コレクション」の日本画作品の中には、日本画家・平山郁夫(1930-2009)の初期の代表作《仏教伝来》(1959年)など、近現代の代表的な日本画家の画業を語るうえで欠かせない作品が数多く含まれています。市立の美術館としては比類のないコレクションであり、当館の大きな特徴と言えるでしょう。

ふるさと納税で応援

▶ お礼の品を選んでこのプロジェクトへ寄付をする

プロジェクトにご支援いただく皆様へ



佐久市長 柳田 清二



佐久市立近代美術館は、故油井一二氏が佐久市に寄贈して下さった約660点の美術作品を皆様にご覧いただく「美の殿堂」として、また佐久地域の文化芸術活動の拠点のひとつとして、創造の森・駒場公園内に1983年に開館いたしました。

佐久市立近代美術館のコレクションは、油井氏をはじめとする作品寄贈者の皆様の篤志によって形成されてきました。佐久市民にとっての貴重な財産であるだけでなく、素晴らしい作品を鑑賞するために遠方から訪れる方が大勢いらっしゃるほど、価値の高いコレクションです。

この度、収蔵作品の中でも名品である、片岡球子先生の《富士に舞う 陵王と還城楽》の修復を計画いたしました。本プロジェクトを通じて作品のもつ魅力を皆様にご覧いただき、次世代を担う子どもたちに守り伝えていきたいと思っております。

皆様のご支援を賜りますようお願い申し上げます。

佐久市立近代美術館 非公認応援キャラクター「いちじくん」



みなさんのご協力をお願いしたいジク!

ふるさと納税で応援

▶ お礼の品を選んでこのプロジェクトへ寄付をする

お礼の品をご紹介します

「北斗の拳」タンブラー(株式会社タク技研製)

2021年度企画展「武論尊原作展 デビューからの軌跡 武論尊／史村翔の世界」の開催にご協力いただいた「株式会社タク技研」の「北斗の拳」タンブラーのほか、佐久市立近代美術館の招待券およびミュージアムグッズをご用意いたしました。

本プロジェクトに対するご寄付は「ふるさと納税制度」の対象となるため、佐久市民の皆様にはお礼の品をお送りすることができません。

ご理解とご了承をいただきますようお願いいたします。

※佐久市民の方が寄付される場合も、寄付金控除はお受けいただけます。

ふるさと納税でこのプロジェクトを応援しよう!

ふるさと納税とは、ふるさとや応援したい自治体に寄付できる制度です。

控除上限額内の2,000円を超える部分について、所得税や住民税の還付・控除が受けられます。

ふるさと納税をもっと知る



控除上限額かんたんシミュレーション

家族構成は？

年収は？

結果：-円



【タク技研】北斗の拳 タンブラー (1本)
20,000 円

長野県佐久市



【タク技研】北斗の拳 タンブラー (2本)
40,000 円

長野県佐久市



【タク技研】北斗の拳 タンブラー (3本)
60,000 円

長野県佐久市



佐久市立近代美術館
油井一二記念館

佐久市立近代美術館 招待券2枚
5,000 円

長野県佐久市



佐久市立近代美術館
油井一二記念館

佐久市立近代美術館 招待券3枚&一筆箋2種類
10,000 円

長野県佐久市

ふるさとチョイスガバメントクラウドファンディング®の実績

※2024年11月06日現在

実施されたプロジェクト総数	実施した自治体総数	ご応募いただいた寄付総額
3,270 超	720 超	18,715,643,452 円

プロジェクトをさがす

応援メッセージ

GCF®とは

カテゴリー

- 子ども・教育
- 観光・PR
- 食・農林水産業・商工業
- 健康・福祉
- 伝統・文化・歴史
- その他

- 動物
- まちづくり
- 自然・環境
- 災害
- 新産業・地域創生

タグ

- まちづくり・コミュニティ
- インフラ・交通・施設
- 防災・公衆衛生
- ジェンダー
- 平和
- 子ども・教育
- 食
- 山・農業
- 海・漁業
- 森林・林業
- 観光・PR
- 起業
- 移住定住
- 技術革新/イノベーション
- エネルギー
- グローバル化
- 働き方・雇用
- モノの生産・消費
- 経済
- 健康・医療
- スポーツ
- 福祉・障がい
- 貧困
- 不平等・格差
- 伝統・文化
- 歴史
- 自然・環境
- 自然遺産
- 災害
- 動物
- その他

公式SNSチャンネル

Facebook

LINE@

X(旧Twitter)

Instagram

