



佐久市の教育ビジョン 2019

佐久市の将来都市像

《第二次佐久市総合計画》

“快適健康都市 佐久”

～希望をかなえ

選ばれるまちを目指して～

基本構想の柱

生涯にわたり学び、生きる力を育むまちづくり
(教育・文化分野)

基本理念

《佐久市教育大綱》

『生涯にわたり主体的・創造的に学び、
生きる力を育む人づくり、まちづくり』

コスモスプラン

《佐久市教育委員会実践プラン》

本や新聞を読み、思ったことや考えたことを文章にまとめてみますと、自分の願いやその根拠のあやふやさがみえてきます。また、書くことによって実践に移すこともはっきりしてきます。



佐久市では、この「読むこと」「書くこと」「行うこと」を、自己実現を図るための根っことして大事にしています。

佐久市教育振興基本計画 (基本理念の実現に向けて)

【H28年度～H33年度】

目指す子ども像

夢や希望をもって輝き、ともに生きる子ども

《基本目標》

- 1 就学前教育の推進
- 2 確かな学力を身に付けた子どもの育成
- 3 認め合い支え合える、心豊かな子どもの育成
- 4 心身の健康づくりの推進
- 5 多様な子どもの学習機会の保障
- 6 国際感覚を身に付け、グローバル化社会に対応できる子どもの育成
- 7 地域を知り、地域を愛する子どもの育成
- 8 望ましい学習環境の整備

目指す市民像

生涯にわたって学び続け、互いに支え合い高め合う市民

《基本目標》

- 1 生涯にわたる多様な学習機会の提供と学習環境の整備
- 2 家庭・学校・地域・行政・関係団体が一体となった青少年の健全育成・人材育成の推進
- 3 地域公民館などの利用促進と生涯学習指導者の確保・育成
- 4 文化・芸術・スポーツ活動の支援と振興
- 5 人権尊重のまちづくりの推進

学校教育部・社会教育部の主な事業<2019年度>

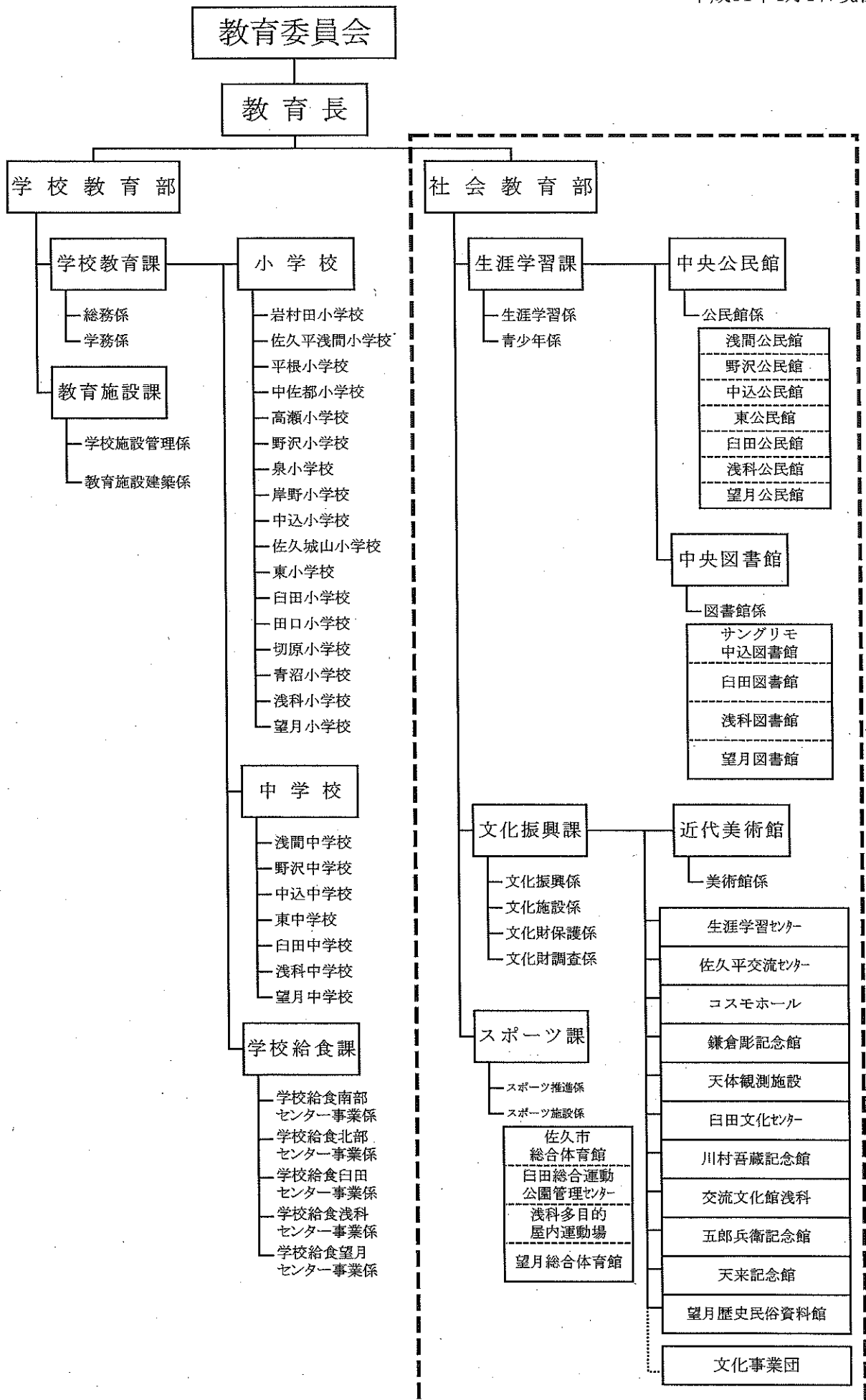
佐久市教育委員会 【当初予算 7,214,038千円(15.4%)】

《学校教育部》

- 1 全国学力学習状況調査及びCRT学力検査の実施と結果の分析活用
- 2 悩みを抱える児童生徒、保護者への支援
(コスモス相談、チャレンジ教室、ハートフルフレンド事業等)
- 3 安全で安心な給食の提供と地産地消を含む食育の推進
- 4 特別支援教育の推進(通級指導教室の拡充、支援員の適正配置)
- 5 児童生徒の適切な学習の場・機会の保障
(奨学金、大工原朝代基金、要保護・準要保護就学援助、日本語教室等)
- 6 英語教育の充実、高度化に対応する指導体制の整備
- 7 情報モラル教育の推進(Saku KidsメディアSafetyとの連携)
- 8 通学路など安全対策への対応
- 9 臼田地区新小学校整備事業の推進
- 10 学校給食臼田センター整備事業の推進
- 11 小中学校空調設備(エアコン)整備の推進
- 12 部活動指導員配置事業の推進
- 13 教職員の働き方改革の推進

《社会教育部》

- 1 文化振興施策の推進
- 2 佐久市文化振興基金運用益活用事業等
- 3 野沢会館整備事業
- 4 文化財の保存・活用
- 5 エストニア共和国ウチ市・モンゴル国スハートル区との子ども相互交流
- 6 県立武道館等整備事業の推進
- 7 東京オリンピック・パラリンピックの事前合宿誘致
- 8 スポーツ振興の推進・交流イベントの開催
- 9 体育施設の適切な維持管理と計画的な整備、機能の充実
(総合体育館設備改修事業等)
- 10 東会館整備事業
- 11 駒の里ふれあいセンター改修事業
- 12 近代美術館改修並びに収蔵品展及び特別企画展の開催
- 13 図書館施設・システム更新事業及び多様化するニーズに応える読書活動推進事業の充実
- 14 銀河連邦子ども留学交流(サク共和国)の開催



平成31年度佐久市教育委員会事務局社会教育部職員数

(平成31年4月1日現在)

区 分		職員	再任用職員	非常勤特別職	嘱託・臨時	計	
社会教育部	事務局	社会教育部長	1			1	
		生涯学習課	7		6	2	15
		文化振興課	10				10
		体 育 課	7			1	8
		文化財事務所	9				9
		※人権同和課	3		1		4
		少年センター					
		中央公民館	12		8	1	21
		中央図書館	10	1	1	7	19
		近代美術館	4		1	3	8
		生涯学習センター	【 指定管理 】				
		コスモホール					
		鎌倉影記念館					
		交流文化館浅科					
		佐久平交流センター					
		文化振興課所管	天体観測施設	2			2
			臼田文化センター			2	2
			五郎兵衛記念館		1	2	3
			天来記念館	1	1	1	3
		望月歴史民俗資料館	1		1	3	
		川村吾蔵記念館		1	2	3	
	計	67	2	20	22	111	

(注) 1 少年センターについては、社会教育部長が所長を、生涯学習課長が次長を、生涯学習課職員が係員を兼務

2 文化振興課長が臼田文化センター館長を兼任(他の館長は非常勤特別職に含む)

3 天来記念館職員1名が望月歴史民俗資料館職員を兼務、臨時職員についても兼務

4 文化振興課付で3名の職員を(財)佐久市文化事業団に派遣

※ 佐久市 市民健康部 人権同和課については、教育委員会の権限に属する事務の一部を補助執行させる職員及び社会教育指導員を配置

社会教育担当部署・部課長等一覧表

部・課等の名称	職名	氏 名	電話番号	備 考
教育委員会事務局	教育長	糊 澤 晴 樹	62-3478	
社会教育部	部長	青 木 源	62-0671	
生涯学習課	課長	武 者 泰 雄	62-0671	
文化振興課	課長	東 城 洋	62-5535	
文化財事務所	企画幹	吉 田 晃	63-5321	
スポーツ課	課長	春 山 也 寸 志	62-2020	
中央公民館	事務長	佐々木 和 弘	66-0551	
中央図書館	事務長	塩 川 さ ゆ り	67-2111	
近代美術館	事務長	小 林 登 志 郎	67-1055	
市民健康部人権同和課	課長	戸 塚 幸 一	62-3135	
社会教育指導員		清 水 彰	人権同和課	
社会教育指導員		伴 野 洋 子	生涯学習課	
社会教育指導員		浅 沼 芳 子	生涯学習課	
※事務局				
生涯学習課生涯学習係	係長	須 江 久 美 子		
生涯学習係		前 島 裕 美		
生涯学習係		眞 山 瑞 紀		

令和元年度教育費予算対比表

令和元年度一般会計の予算総額、歳入歳出それぞれ 46,800,000千円

項 目	R元年度予算額	H30年度予算額	増減	対前年比
	千円	千円	千円	
1 教育総務費	441,418	464,122	-22,704	95.1%
(1)教育委員会費	4,226	4,317	-91	97.9%
(2)事務局費	437,192	459,805	-22,613	95.1%
2 小学校費	1,313,835	2,379,499	-1,065,664	55.2%
(1)小学校管理費	180,240	199,504	-19,264	90.3%
(2)小学校教育振興費	266,821	256,274	10,547	104.1%
(3)小学校施設費	866,774	1,923,721	-1,056,947	45.1%
3 中学校費	395,970	411,902	-15,932	96.1%
(1)中学校管理費	113,930	103,899	10,031	109.7%
(2)中学校教育振興費	146,180	155,839	-9,659	93.8%
(3)中学校施設費	135,860	152,164	-16,304	89.3%
4 社会教育費	1,768,939	1,529,982	238,957	115.6%
(1)社会教育総務費	69,532	68,095	1,437	102.1%
(2)青少年対策費	19,828	17,949	1,879	110.5%
(3)ふるさと創生費	8,200	7,800	400	105.1%
(4)文化振興総務費	448,642	378,404	70,238	118.6%
(5)天体観測施設費	4,267	4,341	-74	98.3%
(6)白田文化センター費	2,627	2,575	52	102.0%
(7)五郎兵衛記念館費	8,385	7,442	943	112.7%
(8)天来記念館費	8,606	9,382	-776	91.7%
(9)望月歴史民俗資料館費	6,172	7,128	-956	86.6%
(10)川村吾蔵記念館費	9,328	10,461	-1,133	89.2%
(11)佐久平交流センター費	16,340	61,426	-45,086	26.6%
(12)公民館費	129,463	141,435	-11,972	91.5%
(13)市民会館費	131,437	102,267	29,170	128.5%
(14)市民創錬センター費	11,896	11,973	-77	99.4%
(15)駒の里ふれあいセンター費	92,064	113,304	-21,240	81.3%
(16)文化財費	461,924	311,523	150,401	148.3%
(17)図書館費	167,033	176,303	-9,270	94.7%
(18)美術館費	173,195	98,174	75,021	176.4%
5 保健体育費	2,719,918	730,799	1,989,119	372.2%
(1)保健体育総務費	98,642	81,991	16,651	120.3%
(2)体育施設費	2,621,276	648,808	1,972,468	404.0%
6 人権同和教育費	29,263	26,908	2,355	108.8%
(1)人権同和教育費	29,263	26,908	2,355	108.8%
7 学校給食センター費	544,695	543,099	1,596	100.3%
(1)学校給食センター総務費	544,695	543,099	1,596	100.3%
合 計	7,214,038	6,086,311	1,127,727	118.5%

平成 31 年度 社会教育部各所管課重点施策について

H31. 4. 1

1 講座づくりについて

(1) 人材の確保・育成

短詩型文学などの伝統文学から若手が離れぬように初心者向けの講座を開設するとともに、指導には地域で活躍している人材を活用し、新たな礎を築き伝統文学の裾野を広げていく。

2 社会教育施設の整備について

(1) 東会館の施設整備

基本設計に着手し、東会館施設整備検討委員会を柱に地元の意見等を組入れながら、実施設計を固めるための検討・協議を行う。

3 スポーツの普及・振興、生涯スポーツの推進について

(1) 市民の東京オリンピック・パラリンピックに対する機運醸成のためのイベントの実施

(2) 佐久マラソン大会準備委員会の設立

(3) 県立武道館建設を含む創錬の森整備事業の推進

4 文化振興事業について

(1) 文化施設の有効活用

(2) 佐久市文化振興計画に沿った事業の推進（佐久市文化振興基金（運用益）を活用した「〈キッズ・サーキット in 佐久〉2019」などの文化振興事業の実施）

(3) 佐久の先人広報活動

(4) 文化財の維持管理及び保存・活用の実施

(5) 史跡龍岡城跡跡保存整備計画及び「大給恒」顕彰の実施

(6) 効率的かつ精度の高い埋蔵文化財発掘調査の実施

5 ふるさと創生人材育成事業

(1) 中学生海外研修（モンゴル国スフバートル区・エストニア共和国サク市）

(2) 子ども交流研修（モンゴル国スフバートル区・エストニア共和国サク市）

6 図書館サービス事業の推進、施設の整備について

(1) 蔵書の充実

(2) システム更新事業

(3) 多様化するニーズに応える読書活動事業の充実

7 美術展覧会の開催について

(1) 特別企画展「松尾敏男展」の開催

1 生涯学習課

(1) 社会教育事業

ア 社会教育委員の設置（10名）

社会教育に関する諸計画・実績に対して会議を開き、助言を行うほか、教育委員会の諮問に応じてこれに対し意見を述べるとともに必要な研究調査を行う。

イ 社会教育指導員の設置（3名）

社会教育に関する特定な事項の指導や学習相談、社会教育団体の育成に関する事務に従事するとともに生涯学習推進のための調査・研究を行う。

(2) 生涯学習推進事業

社会全体が大きな転換期を迎え、地域の変容とともに市民の価値観や学習に対するニーズの多様化が進む中、生涯を通じて健康で生きがいのある心豊かな生活を求める気運が高まっている。

誰もが社会の中で生き生きと自分を活かせるようにするためには、「いつでも」「どこでも」学ぶことができ、その成果を発揮できる場が必要である。

このような現状を踏まえ、平成28年6月に「佐久市教育振興基本計画」、平成29年3月に「第二次佐久市総合計画」が策定され、目指す市民像として「生涯にわたって学び続け、互に支え合い高め合う市民」を掲げ、生涯学習事業を推進している。心豊かに充実した人生を送ることができる活力ある社会の実現に向けて、生涯にわたる多様な学習機会の提供と学習環境の整備等に取り組んでいる。

ア 学習情報の集約管理

(ア) 生涯学習情報「マナビィさく」

生涯学習課が集約管理している市の生涯学習関連情報のうち、開催日の近い情報を紙ベースで、市役所本庁・南棟・支所、中央公民館・地区館、各図書館、職員常駐の4体育施設の計22施設に掲示するとともに佐久市ホームページに公開する。

イ 生涯学習活動の充実・発展させる機会の提供

(ア) 生涯学習活動の支援

生涯学習に関するアンケート調査を実施し、生涯学習懇話会委員等から意見を伺い、市民の多様なニーズに対応した学習プログラム・講座の提案など学習機会を拡充する。

(イ) 「まちじゅう音楽祭」の開催

日時：2019年9月29日（日）正午～午後3時

場所：市民交流ひろば（雨天時：佐久平交流センター）

(ウ) 生涯学習市民のつどい 秋のイベント

県の生涯学習月間である11月を中心に開催される生涯学習関連イベントを「生涯学習市民のつどい 秋のイベント」として位置付け、各種の「講演会」「展覧会」など、生涯学習振興に関連する事業の開催を促進する。

(3) 青少年健全育成事業

次代を担う青少年の生きる力を育み、意欲と思いやりのある心を身につけ、心身ともに健やかでたくましく育つよう「明るい家庭づくり」「心豊かなたくましい青少年づくり」「健全な社会環境づくり」を基本とし、広く市民の理解と協力を得ながら、学校・家庭・地域・関係諸団体が連携して、地域に根ざした活動の展開を図ります。

ア 明るい家庭づくり

家庭は、青少年が基本的な生活習慣や社会マナーを身につけ、豊かな情操を育み、健康な体をつくるなど、人間形成の基礎を培う重要な役割と責任を担っています。

しかし、今日の家庭は、親子関係の希薄化、教育力の低下、児童虐待など様々な問題が指摘されています。

このため、家庭での会話やふれあいにより親子の信頼を高め、家庭の教育力の向上を支援します。

(ア) 佐久市青少年健全育成市民集会の開催

日時：2019年11月24日（日）午後1時～

場所：市民創錬センター

講演：未定

演題：未定

意見発表：市内8中学校の生徒(予定)

アトラクション：未定

更に、「薬物乱用防止広報車」によるキャンペーンも実施します。

(イ) 親子の絆やふれあいを深め、温もりのある家庭づくりを推進するため、広報等で「家庭の日」の普及啓発に努めます。

イ 心豊かなたくましい青少年づくり

子どもたちに様々な生活体験や活動体験の機会を提供することにより、豊かな感性や社会性、自主性、創造性を培い、社会変化の著しい時代にふさわしい、地域のリーダーを育成します。

(ア) 佐久市ジュニアリーダー研修の実施

2019年6月2日（日）～2020年1月25日（土）まで15回開催

(イ) 佐久市子ども交流事業の実施

銀河連邦子ども留学交流事業

日時：2019年7月26日（金）～7月28日（日）

場所：佐久市

ウ 健全な社会環境づくり

(ア) 環境浄化活動

a 清掃活動の実施

育成推進員・ジュニアリーダー研修生によるゴミ拾い等の清掃活動を実施します。

(イ) メディアリテラシーの向上

携帯電話等のインターネット上の有害情報へアクセスして、事件に巻き込まれることのないよう佐久市子どもまつり、佐久市ジュニアリーダー研修の開催等に併せて啓発パンフレットの配布や啓発用DVDを上映し啓発します。

(ウ) 少年センターの社会参加活動

青少年が地域社会の一員として誇りと責任を自覚するとともに、地域の連帯感を醸成し、社会活動への積極的な参加を促します。

a 「佐久市子どもまつり」の開催

目的：ものづくりを通して、親子の絆を深めるとともに、指導者と子ども達との世代間交流を図ります。

日時：2019年6月30日（日） 場所：野沢会館

16のブース（予定）を設置し、おもちゃ作り等の体験機会を設けます。

b 少年センター事業

(a) 子どもたちを対象とした地域のイベント（育成活動）や、学校での体験活動、ボランティア活動を支援するため、指導者の紹介やコーディネートする中で、情報を提供し支援します。

(b) 佐久市少年センター情報誌「佐久っ子だより」を年4回発行し、市内幼稚園、小学校の各家庭や公共施設に配布。

(エ) 少年センター育成推進員の活動

地域の特性を活かした青少年健全育成事業を担い、青少年健全育成会や地区子ども会とともに文化活動、スポーツ活動、郷土の伝承文化を継承する活動、奉仕活動やレクリエーション活動等の体験活動を推進します。

(4) 青少年補導活動事業

専門補導委員3名、補導委員113名（区選出80名・小学校17名・中学校8名・高等学校8名）の体制で、街頭補導活動や少年相談、少年を取りまく環境浄化活動等青少年の健全育成のために活動します。

ア 街頭補導活動

青少年が集まりやすい場所を重点的に巡回して、不良行為少年などを早期に発見し、適切な注意や声かけをすることにより、少年の非行化を未然に防止し、健

やかな成長を支援していきます。

- (ア) 毎週5回(月・火・水・木・金)街頭補導活動を実施 休日や夜間等も状況に応じて実施。青少年への「声かけ」や「対話」を積極的に行い、子どもたちと関わりをもつ。
- (イ) 小学校・中学校・高等学校への学校訪問を計画的に実施。
- (ウ) 学校職員・PTA(保護者)との合同街頭補導の実施

イ 少年相談活動

専門補導委員は、少年が抱く悩みや家庭・地域が抱えている青少年に関する問題の相談に応じ、注意・助言を行う。ケースによっては、より専門的な関係機関に引き継ぎ、問題の解決を図ります。

ウ 環境浄化活動

平成18年10月1日の「佐久市有害図書類等の規制に関する条例」の施行と、地域の皆さんの「有害自動販売機を置かせない運動」により、市内の有害自動販売機は平成19年2月25日全てが撤去されました。今後も、有害な図書類等を収納した自動販売機を設置させない運動を進めます。また、有害雑誌やアダルトビデオは、精神的に未発達な青少年に強い性的刺激を与えたり、暴力的、残虐的風潮を助長することも考えられます。このことから、好ましくない社会環境から青少年を守るため、有害環境の監視的役割として有害環境チェック活動を行います。

- (ア) アダルトビデオや有害図書類等を収納した自動販売機を設置させない運動の推進

- a 区長会で「佐久市有害図書類等の規制に関する条例のしおり」を配布し、有害自動販売機を設置させない(土地を提供しない)よう協力を依頼します。
- b 「有害自動販売機NO(ノー)運動」のチラシを全戸に回覧し協力を依頼します。

- (イ) 有害環境チェック活動の実施

「青少年の非行・被害防止全国強調月間(7月)」「子ども・若者育成支援強調月間(11月)」「有害環境浄化活動強化月間(7・11・2月)」にあわせ実施します。

特に、青少年に刺激の強い図書類を取扱う市内の店舗に、青少年健全育成協力店の依頼を行います。

- (ウ) 地下道や橋梁等の落書消し、清掃活動等の実施

エ 啓発活動

日々変化する子どもたちを取り巻く環境を速やかに把握し、関係機関と連携を図りながら青少年のためのよりよい社会環境づくりを推進します。

また、市民が青少年健全育成に理解と認識を深めるよう広報等で啓発します。

- (ア) 「少年センターだより」を公民館報・佐久市ホームページに掲載
育成事業、補導活動、薬物・喫煙・飲酒の危険性、早寝・早起き・家庭のしつけについてなどの青少年を取り巻く問題や環境について掲載します。
- (イ) 青少年へのメッセージの作成・配布
- (ウ) 青少年健全育成のぼり旗の設置（7・11・2月の強調月間）と街頭啓発の実施
- (エ) メディアの危険性についてのDVDの上映や補導活動等のパネル展示
- (オ) 薬物乱用防止広報車を活用し、薬物の恐さの啓発
- (カ) 「信州あいさつ運動」の実施

(5) ふるさと創生人材育成事業

佐久市では、平成元年度の国から交付された「ふるさと創生資金」を原資に『佐久市ふるさとづくり基金』を創設し積み立てその資金の活用により、次代の佐久市を担う人材を育成するため『佐久市ふるさと創生人材育成事業』を実施します。

ア 「佐久市中学生海外研修（モンゴル国）」の実施（研修生8名）

佐久市は平成20年8月にモンゴル国スフバートル区と友好都市の調印締結をしました。そこで、次代を担う青少年の人材育成事業の一環として、佐久市の中学生がモンゴル国の一般家庭やゲルでのホームステイ、子ども交流会を通じて相互理解を深め、モンゴル国の風土や文化を肌で感じることで国際的視野を広げることを目的として実施します。

(ア) 研修予定地

モンゴル国ウランバートル市スフバートル区 ほか

(イ) 研修期間

2019年8月1日（木）～8月8日（木）の8日間

(ウ) 研修の主な内容

- a 一般家庭や遊牧民のゲルでのホームステイ、子ども交流会を通してモンゴルの子どもたちとの交流
- b スフバートル区表敬訪問
- c ゲル作りや乗馬体験
- d 歴史、文化関連施設の見学(13世紀モンゴル村・日本人墓地公園・ガンダン寺・チンギスハーン広場など)

イ 「佐久市中学生海外研修（エストニア共和国）」の実施（研修生8名）

佐久市は平成19年5月にエストニア共和国サク市と友好都市の調印締結をしました。また平成28年1月に子ども交流の協力覚書の調印も行いました。そこで、次代を担う青少年の人材育成事業の一環として、佐久市の中学生がエストニア共和国の一般家庭やキャンプでの子ども交流会を通じて相互理解を深め、エストニア共和国の風土や文化を肌で感じることで国際的視野を広げることを目的として実施します。

(ア) 研修予定地

エストニア共和国サク市 ほか

(イ) 研修期間

2019年8月1日(木)～8月8日(木)の8日間

(ウ) 研修の主な内容

- a ホームステイを通して一般家庭との交流
- b キャンプ地にて現地の学生との交流
- c サク市表敬訪問
- d エストニア国内見学

ウ 「スフバートル区子ども交流研修」

友好都市であるモンゴル国ウランバートル市スフバートル区の中学生を佐久市に受け入れ、ホームステイや中学校体験入学などの体験を通して、日本の風俗・習慣を理解し、友好関係を深めることを目的とします。

(ア) 受入研修生8名程度(中学生)

日程：2019年11月1日(金)～11月8日(金)の8日間の予定

(イ) 研修の主な内容

佐久市表敬訪問・佐久市議会表敬訪問・佐久市研修生との子ども交流会ホームステイ・中学校体験入学・農業体験・日本文化体験 ほか

エ 「エストニア共和国サク市子ども交流研修」

友好都市であるエストニア共和国サク市の中学生を佐久市に受け入れ、ホームステイや中学校体験遊学などの体験を通して、日本の風俗・習慣を理解し、友好関係を深めることを目的とします。

(ア) 受入研修生8名程度(中学生)

日程：2019年10月21日(月)～10月27日(日)の7日間の予定

(イ) 研修の主な内容

佐久市表敬訪問・佐久市議会表敬訪問・佐久市研修生との子ども交流会ホームステイ・中学校体験入学・日本文化体験・市内見学 ほか

(6) 青少年健全育成審議会

「佐久市有害図書類等の規制に関する条例」を適正に施行していくために審議会を設置しています。

ア 審議会は青少年の粗暴性や残虐性を助長したり、性的感情をはなはだしく刺激したり、健全な育成を阻害するおそれのある図書類やがん具類を有害図書類と指定(個別指定)します。

イ 有害図書類やがん具類の撤去を命ずる時は、審議会から意見を聴いて行います。

ウ 必要に応じて図書類やがん具類の自動販売機設置場所に立ち入り、関係者に質問したり資料の提出を求めることができます。

エ この条例は、青少年の健全な育成を阻害するおそれのある有害な図書類等を規制することにより、市内の社会環境を整備し、青少年の保護及び健全な育成を図ることを目的としています。その目的を達成するために、青少年の保護及び育成に関する重要事項を調査審議します。

2 文化振興課

(1) 文化振興事業

事業方針

「佐久市文化振興計画（平成24年8月策定）」に基づき文化振興を図る事業を実施する。「佐久市文化振興基金」の運用益を活用し、鑑賞型、体験・参加型、支援型の文化振興事業を実施する。佐久市文化振興推進企画委員会を組織し文化振興の推進等について検討する。

「佐久市『佐久の先人』検討事業」では、第一から三次までに選定した先人の周知に努める。

ア 文化振興施策

(ア) 佐久市文化振興推進企画委員会

- a 目的 ・佐久市文化振興計画の推進について調査、検討
・佐久市文化振興基金の活用について調査、検討
- b 委員数 顧問1名、委員8名（平成31年4月現在）

(イ) 鑑賞型事業（佐久市文化事業団委託事業も含む）

- a 佐久市佐久平交流センター ピアノ更新記念コンサート
6月20日（木曜日） 場所：佐久平交流センター
- b 第4回 児童・青少年のための舞台芸術フェスティバル
〈キッズ・サーキット in 佐久〉2019
8月2日（金曜日）～4日（日曜日） 場所：市内文化施設等
- c 松竹大歌舞伎（佐久市文化事業団事業）
9月19日（木曜日） 場所：コスモホール
- d レ・フレールコンサート 10月19日（土曜日） 場所：コスモホール
- e 劇団四季こころの劇場（小学6年生芸術鑑賞会）
11月11日（月曜日） 場所：コスモホール
- f 大きな輪となれジョイントコンサート（佐久市文化事業団共催事業）
12月8日（日曜日） 場所：コスモホール
- g 劇団四季ファミリーミュージカル公演 3月24日（火曜日） コスモホール

(ウ) 体験参加型事業（佐久市文化事業団へ委託）

- a アウトリーチ事業「心が豊かになるアーツへの招待」
 - ・ときめきオペラコンサート～黄金の輝き 笛田博昭～ 6月2日（日曜日）
場所：佐久平交流センター
 - ・ランチタイムコンサート（年間9回） 場所：佐久平交流センター
（佐久市文化事業団と佐久市振興公社の業務提携事業）
 - ・学校にコスモホールがやって来た（6校程度） 場所：市内小学校
- b パフォーミング・アーツ・スタジオ（年間10回程度） 場所：コスモホール

(エ) 支援型事業

- a 佐久市芸術文化活動事業補助金
市民が様々な芸術文化に触れる機会を拡充するため、市内の団体が行う芸術文化活動に要する経費を補助する。（平成30年度実績 申請17件、交付17件、交付額

計 1,511,000 円)

b 佐久アーティストバンク (人材バンク)

芸術家の活躍の場を広げるため、市内で積極的に活動を行う芸術家の情報を、ホームページで公表する。(平成 31 年 4 月現在の登録者数 127 件)

イ 佐久市「佐久の先人」検討事業

(ア) 目的

佐久市にゆかりがある人物の埋もれている業績等を掘り起し、市民の間で語り継ぎ、次世代に継承する。

(イ) 主な事業内容

- a 冊子「佐久の先人 I・II」の販売ほか、佐久の先人広報活動

ウ さくぶん連携事業

(ア) 目的

佐久市文化関連施設の連携により、共同企画の実施や、情報の共有を図り、施設の魅力を高める。

(イ) 主な事業内容

- a 館長会議の開催
b 共同企画事業の検討

(2) 文化施設管理運営事業

事業方針

文化振興課が所管する文化施設のうち、ホール系施設のコスモホール・交流文化館 浅科・佐久平交流センター、生涯学習施設の生涯学習センター、博物館系施設の鎌倉彫記念館については、指定管理者制度を導入して、施設の利用者等に対するサービスの向上と効率的な管理運営を図っている。

また、直営の施設としては、自然科学の学習施設である天体観測施設や、美術工芸、歴史、個人顕彰などの博物館系施設として、臼田文化センター、五郎兵衛記念館、天来記念館、望月歴史民俗資料館、川村吾蔵記念館がある。

これらの施設はそれぞれ特徴を持った施設であり、常設展示や企画展示、研究活動、所蔵資料の保存など施設の設置目的を達成するための事業を展開するとともに、施設の適正な維持管理を行う。

さらに、広報活動や観光など関連する施設と協力し、来館者の増加を図る。

ア 佐久市生涯学習センター

- (ア) 所在地 佐久市取出町 183 番地 (電話 0267-62-0665)
(イ) 開設年月 平成 13 年 4 月
(ウ) 設置目的 生涯学習社会に対応し、市民の生涯学習活動の充実を図るとともに、地域の交流を促進する。
(エ) 指定管理者 一般社団法人 佐久市振興公社 (平成 26 年度～平成 30 年度)
(オ) 施設の概要 敷地面積 15,813 m²
構造 鉄筋鉄骨コンクリート造 地上 3 階 (3 階は塔屋のみ)

延床面積 12,504 m²(生涯学習センター貸室部分 2,745.50 m²)
 ホール2室、会議室6室、音楽室10室ほか

- (カ) 開館時間 9時～22時
 (キ) 休館日 年末年始 12月29日～1月3日
 (ク) 利用状況

年 度	26年度	27年度	28年度	29年度	30年度
利用件数(件)	10,128	9,529	9,178	8,915	8,590
利用者数(人)	148,917	129,571	125,912	124,259	113,459
使用料(円)	5,601,700	5,167,800	5,513,300	5,545,700	5,113,800

イ 佐久市コスモホール

- (ア) 所在地 佐久市下小田切124番地1(電話0267-82-3962)
 (イ) 開設年月 平成3年7月
 (ウ) 設置目的 地域住民の文化の振興及び福祉の増進を図る。
 (エ) 指定管理者 一般財団法人 佐久市文化事業団(平成26年度～平成30年度)
 (オ) 施設の概要
 敷地面積 15,440.53 m²
 構造 ホール棟 鉄筋鉄骨コンクリート造 地上4階
 事務所棟 鉄筋コンクリート造 地下1階、地上2階
 建築面積 3,597.20 m²
 (ホール棟2,415.46 m²管理棟1,181.74 m²)
 延床面積 5,803.24 m²

a 文化ホール(大ホール)

- 客 席 527.84 m²、800席(うち車椅子席8席使用可能)
 残響時間 1.6～1.8秒
 舞 台 462.96 m²、間口17m、奥行12m、高さ8m
 楽 屋 123.26 m²、4室(うちバス付個室2室)、シャワー室2室
 練習室 316.88 m²
 ホワイエ 118.34 m²

b 小ホール 346.26 m²(移動席250席)

c 会議室等 会議室4室、調理室、研修室、学習室2室、談話室 計9室

- (カ) 使用時間 9時～22時
 (キ) 休館日 毎週月曜日(国民の休日に当たる場合は除く)
 国民の休日の翌日(日曜日、土曜日、又は国民の休日に当たる場合は除く)
 年末年始12月29日～1月3日

(ク) 利用状況

年 度	26年度	27年度	28年度	29年度	30年度
利用件数(件)	751	694	807	690	703
利用者数(人)	60,950	61,812	70,840	58,698	52,240

使用料(円)	6,899,030	5,506,840	5,573,340	5,876,470	4,213,390
--------	-----------	-----------	-----------	-----------	-----------

(ケ) 文化事業団の事業

番号	公演月日	演目
鑑賞事業		
1	9月19日	松竹大歌舞伎公演
普及・育成事業		
2	11月9・10日	こころのミュージカル2019
	令和2年2月15日	こころのミュージカル2019(長野市公演)
3	12月1日	第19回コスモホール佐久第九演奏会
4	12月8日	大きな輪となれジョイントコンサート
5	2月2日	信州佐久太鼓の共演
6	6月2日	《心が豊かになるアーツへの招待》 ときめきオペラコンサート～黄金の輝き 笛田博昭～
7	毎月最終金曜日 (4.7.12月を除く)	《心が豊かになるアーツへの招待》 ランチタイムコンサート(年9回)
8	調整中	《心が豊かになるアーツへの招待》 学校にコスモホールがやって来る(市内小中学校6校程度)
9	5月19日	パフォーミング・アーツ・スタジオ 日本の伝統芸能「剣に学ぶ」
10	6月22・23日	パフォーミング・アーツ・スタジオ 即興芝居ロクデム佐久公演(実演ライブ)
11	6月23日	パフォーミング・アーツ・スタジオ 即興芝居入門講座
12	7月14日	パフォーミング・アーツ・スタジオ タップダンス入門・体験講座
13	9月15日	パフォーミング・アーツ・スタジオ 本物の殺陣&日本人の所作入門講座
14	11月23日	パフォーミング・アーツ・スタジオ 演劇ワークショップ(身体表現の魅力)
15	令和2年 2月23日	パフォーミング・アーツ・スタジオ コンテンポラリーなダンス入門・体験講座
16	3月21・22日	パフォーミング・アーツ・スタジオ COSMO☆アカデミア第7回公演
17	未定	パフォーミング・アーツ・スタジオ 古典音楽への親しみ
18	4月7日開講 年10～12日間	パフォーミング・アーツ・スタジオ COSMO★アカデミー(舞台芸術育成講座)
賑わい創出事業		

19	9月8日	セプテンバーコンサート佐久
20	8月2～4日	キッズサーキット in 佐久 2019
21	12月	クラシックコンサート

ウ 佐久市交流文化館浅科

- (ア) 所在地 佐久市八幡 229 番地 (電話 0267-58-3304)
- (イ) 開設年月 平成 15 年 6 月 1 日
- (ウ) 設置目的 生涯学習及び芸術文化の振興を図るとともに、住民の交流及び福祉の向上に資する。
- (エ) 指定管理者 一般財団法人 佐久市文化事業団 (平成 26 年度～平成 30 年度)
- (オ) 施設の概要
敷地面積 9,889.01 m²
構造 鉄筋コンクリート造 地上 2 階
延床面積 1,986.91 m² (1 階 1,571.70 m²、2 階 415.21 m²)
a 穂の香ホール 客席 450 席 (うち 300 席可動式)
b 音楽室 2 室、視聴覚室 1 室、親子室 1 室、展示ギャラリー
- (カ) 開館時間 9 時～22 時
- (キ) 休館日 毎週月曜日 (国民の休日に当たる場合は除く)
国民の休日の翌日 (日曜日、土曜日、又は国民の休日に当たる場合は除く)
年末年始 12 月 29 日～1 月 3 日

(ク) 利用状況

年 度	26 年度	27 年度	28 年度	29 年度	30 年度
利用件数(件)	922	877	837	931	910
利用者数(人)	32,455	32,368	28,601	30,199	30,980
使用料(円)	3,005,800	2,921,700	2,817,700	3,029,400	3,218,200

エ 佐久市佐久平交流センター

- (ア) 所在地 佐久市佐久平駅南 4 番地 1 (電話 0267-67-7451)
- (イ) 開設年月 平成 13 年 4 月 23 日
- (ウ) 設置目的 地域文化の振興、交流人口の創出及び地域住民の福祉の増進を図る。
- (エ) 指定管理者 一般社団法人 佐久市振興公社 (平成 29 年度～平成 33 年度)
- (オ) 施設の概要
敷地面積 6,000 m²
構造 鉄骨鉄筋コンクリート造 地上 3 階
延床面積 3081.41 m²
a ホール 客席 450 席 (うち車椅子席 12 席使用可能)
b 音楽室 1 室、視聴覚室 1 室、情報研修室 1 室、文化教養室 2 室
会議室 5 室
- (カ) 開館時間 9 時～22 時
- (キ) 休館日 毎月第 1 水曜日及び第 3 水曜日

年末年始 12月29日～1月3日

(ク) 利用状況

年 度	26年度	27年度	28年度	29年度	30年度
利用件数(件)	4,160	4,685	4,742	4,375	4,348
利用者数(人)	114,808	125,746	129,515	133,155	122,794
使用料(円)	18,050,596	17,417,054	16,782,702	18,013,470	17,716,385

オ 佐久市鎌倉彫記念館

(ア) 所在地 佐久市下小田切8番地6 (電話 0267-82-7095)

(イ) 開設年月 昭和61年9月19日

(ウ) 設置目的 木内速吉(雅号 翠岳)氏寄贈の趣旨により、美術作品を保管展示し、その業を記念するとともに、館内を利用したる学習、展示等による社会教育活動により地方文化の振興と芸術への関心を高める。

(エ) 指定管理者 一般財団法人 佐久市文化事業団 (平成26年度～平成30年度)

(オ) 施設の概要 建築延面積 281 m²
展示面積 197 m²

(カ) 開館時間 9時～17時

(キ) 休館日 毎週月曜日(国民の休日に当たる場合は除く)
国民の休日の翌日(日曜日、土曜日、又は国民の休日に当たる場合は除く)

年末年始 12月29日～1月3日

(ク) 入館状況

年 度	26年度	27年度	28年度	29年度	30年度
入館者数(人)	576	884	533	1,023	1,415
観覧料(円)	24,490	28,490	22,420	37,080	38,310

(ケ) 観覧料

区分	一般		小・中学生・高校生	
	個人	団体(20人以上)	個人	団体(20人以上)
観覧料(円)	100	80	50	40

(コ) 主な事業

- a 木内翠岳作品常設展示
- b 鎌倉彫教室 毎月第2土曜日(原則) 10時～15時
- c 木内翠岳氏の弟、木内晴岳氏の作品の寄贈を受け、記念館に展示する。
- d 各種企画展

カ 佐久市天体観測施設(うすだスタードーム)

(ア) 所在地 佐久市白田3113番地1 (電話 0267-82-0200)

- (イ) 開設年月 平成 8 年 11 月 29 日
- (ウ) 設置目的 宇宙や天体に関する観望及び学習を通し、地域住民の教養の向上と文化の振興を図る。
- (エ) 施設の概要
敷地面積 8,918 m² (うちファミリー広場 4,983 m²)
構造 鉄骨造平屋建て
建築面積 354 m² (研修棟 334 m²、スライディングルーフ棟 20 m²)
望遠鏡 60cm 反射望遠鏡 1 台、20cm 屈折望遠鏡 2 台
研修室 1 室 (36 人収容)
- (オ) 開館時間 10 時～22 時
- (カ) 休館日 毎週月曜日及び火曜日 (国民の休日に当たる場合は除く)
国民の休日の翌日 (日曜日、土曜日、又は国民の休日に当たる場合は除く)
年末年始 12 月 29 日～1 月 3 日

(キ) 入館状況

年 度	26 年度	27 年度	28 年度	29 年度	30 年度
入館者数(人)	2,830	2,959	3,270	3,018	3,746
入館料(円)	829,300	976,850	1,124,650	1,009,250	1,228,100

(ク) 入館料

区 分	一 般		小・中学生	
	個人	団体 (20 人以上)	個人	団体 (20 人以上)
入館料 (円)	500	400	250	200

(ケ) 主な事業

a イベント天体観望会

期 日	時 間	内 容
5 月 5 日	19:30～21:00	こどもの日観望会
8 月 1 日～4 日、 7 日	19:30～21:00	スターウィーク観望会
8 月 12 日	21:00～24:00	ペルセウス座流星群観望会
9 月 13 日	19:30～21:00	中秋の名月観望会
11 月 30 日	10:00～22:00	開館記念日無料開放
12 月 14 日	21:00～24:00	ふたご座流星群観望会
12 月 22 日	19:30～21:00	クリスマス観望会
12 月 26 日	14:00～16:30	部分日食観望会
令和 2 年 2 月 22 日	19:30～21:00	冬の星空観望会

b 教室等の開催

学 級 ・ 講 座 名	備考
星座教室	4 回

星空特別講座	1回
おもしろ教室	1回
天体写真教室	4回
天体写真体験週間	2回 (計10日間)

c その他の事業

(a) どこでも観望会

期 間 年数回 (日時未定)

場 所 佐久平駅前

d 連携事業

(a) 市内天文施設見学ツアー「佐久発！宇宙バスツアー」

子ども未来館・臼田宇宙空間観測所との連携事業

日 程 未定

コース 子ども未来館～臼田宇宙空間観測所～スタードーム

(b) 天文普及教室「星空バスツアー」 子ども未来館との連携事業

日 程 未定

コース 子ども未来館～スタードーム

(c) 臼田図書館写真展 臼田図書館との連携事業

期 間 小中学校夏休み期間中

(d) 出前講座 「星空講座」 臼田公民館との連携事業

年5回 (8月29日、10月10日、11月21日、1月23日、3月18日予定)

(e) 佐久広域連合「星空案内人」育成事業

f 情報発信

(a) FMさくいだいら、佐久ケーブルテレビ定期出演

(b) ホームページ運用

(c) 各種観光、旅行雑誌掲載ほか

キ 佐久市臼田文化センター

(ア) 所在地 佐久市下越 248 番地 12 (電話 0267-82-3634)

(イ) 開設年月 昭和 56 年 8 月

(ウ) 設置目的 歴史、民俗、産業、美術及び自然科学に関する資料を収集し、これを展示又は保存することにより住民の教養の向上、調査研究等に広く住民の利用に寄与し、もって市文化の向上に資する。

(エ) 施設の概要

a 文化センター 敷地面積 1,359 m²
 構造 鉄筋コンクリート造 2階建
 建築面積 189 m²
 建築延面積 380 m²

b 収蔵庫 構造 鉄筋コンクリート造平屋建て
 建築面積 130 m²

(オ) 開館時間 9時～17時

(カ) 休館日 毎週月曜日及び火曜日 (国民の休日に当たる場合は除く)

国民の休日の翌日(日曜日、土曜日、又は国民の休日に当たる場合は除く)

年末年始 12月29日～1月3日

(キ) 入館状況

年 度	26年度	27年度	28年度	29年度	30年度
入館者数(人)	772	1,063	1,000	556	819

(ク) 観覧料 無料

(ケ) 主な事業

地域の歴史・民俗・産業・美術資料の展示保存

- a. 文化財の写真
- b. 遺跡出土品
- c. 龍岡城五稜郭関係資料
- d. 美術工芸品
- e. 長野県天然記念物鳥類第一号 ヤツガシラの剥製

ク 佐久市五郎兵衛記念館

(ア) 所在地 佐久市甲 14番地 1 (電話 0267-58-3118)

(イ) 開設年月 昭和 48年 8月

(ウ) 設置目的 市川五郎兵衛翁の開拓の遺業を顕彰し、偉大な事業に関する資料を整理保管するとともに学術研究に寄与する。

(エ) 施設の概要
敷地面積 466.10 m²
構造 鉄筋コンクリート造平屋建て
建築面積 184.68 m²

(オ) 開館時間 9時～17時

(カ) 休館日 毎週月曜日(国民の休日に当たる場合は除く)
国民の休日の翌日(日曜日、土曜日、または国民の休日に当たる場合は除く)

年末年始 12月29日～1月3日

(キ) 入館状況

年 度	26年度	27年度	28年度	29年度	30年度
入館者数(人)	2,923	2,819	3,472	3,098	2,663

(ク) 観覧料 無料

(ケ) 主な事業

a 企画展「渋澤栄一と佐久」

(a) 期 間 平成 31年 4月 21日(火)～5月 5日(日)

(b) 内 容 館には用水開発関係だけではなく様々な佐久の先人達の記録が残されています。新1万円札に肖像が採用された渋澤栄一は佐久市と深い係り合いがありました。今回館収蔵資料から偉人渋澤を育てた佐久の先人の記録を展示します。

b 五郎兵衛用水を歩く会

- (a) 期 日 令和元年7月28日(日) 午前7時40分～午後4時
- (b) 内 容 昨年世界かんがい施設遺産に登録された五郎兵衛の用水開発の偉業、海外の同時登録施設に比べると規模も小さくまた建設から400年程度のこの小さな施設を世界がどうして認めたか? 現地見学会を開催し世界を感動させた用水開発の真髓を参加者に詳しく紹介します。
- c 古文書を読む会 (年12回)
- (a) 期 日 毎月第2木曜日(原則) 午後7時30分～9時
- (b) 内 容 古文書の大切さを市民に理解願うため館収蔵古文書を教材に郷土史の紹介と古文書読解力の養成を図る。
- d 古文書調査報告会
- (a) 期 日 令和元年9月8日(土) 午前10時～12時
- (b) 内 容 五郎兵衛記念館の行っている古文書翻刻活動の成果について分かりやすく市民の皆様方へ報告するための会。
- e 企画展 「世界かんがい遺産認定五郎兵衛の思いを広げて行った人々(仮)」
- (a) 期 間 令和2年3月10日(日)～3月22日(日)
- (b) 内 容 五郎兵衛達の用水開発は全国へ広がりました。それは技術だけではなく人々の盛んな往来もありました。今は忘れ去られてしまった佐久の先人達が国内で行った用水開発の成果を資料で分かり易く展示します。

ケ 佐久市立天来記念館

- (ア) 所在地 佐久市望月305番地2(電話0267-53-4158)
- (イ) 開設年月 昭和50年6月21日
- (ウ) 設置目的 比田井天来の遺業を顕彰し、後世に伝えていくとともに、諸作家の作品等を展示し、書道の発展向上に資する。
- (エ) 施設の概要
- | | |
|-------|-----------------------|
| 敷地面積 | 706.72 m ² |
| 構造 | 鉄筋コンクリート造地上2階建て |
| 建築面積 | 285.86 m ² |
| 建築延面積 | 681.77 m ² |
- (オ) 開館時間 9時～17時
- (カ) 休館日 毎週月曜日(国民の休日に当たる場合は除く)
国民の休日の翌日(日曜日、土曜日、又は国民の休日に当たる場合は除く)
年末年始12月29日～1月3日

(キ) 入館状況

年 度	26年度	27年度	28年度	29年度	30年度
入館者数(人)	2,880	3,014	2,980	1,951	2,341
観覧料(円)	296,490	316,340	277,600	205,100	218,510

(ク) 観覧料

区 分	観覧料(円)	
	個 人	団体(20名以上)

		単独	歴史民俗資料館と共通	単独	歴史民俗資料館と共通
常設展示	一般	300	500	250	400
	高校・大学生	250	400	200	300
	小・中学生	150	250	120	200

(ケ) 主な事業

- a 天来記念館書道入門講座（年 12 回） 毎月第 2 土曜日（原則） 午前 10 時～12 時
比田井天来の正当な流れを汲む一流の講師の指導により、書道をこれから始めてみたい方など初心者を対象として年間計画により実施する。
- b 第 10 回佐久市内小中学生書き初め展の開催
「現代書道の父 比田井天来」生誕の地として、佐久市内小中学生に周知を図る目的で開催する。
期 間 令和 2 年 1 月 25 日（土）～2 月 2 日（日）
場 所 天来記念館ホール及び駒の里ふれあいセンター
- c 第 8 回比田井天来・小琴顕彰 佐久全国臨書展の開催
期 間 令和元年 12 月 11 日（土）～12 月 21 日（日）
場 所 天来記念館、駒の里ふれあいセンター、佐久市望月支所
作品締切 令和元年 9 月 10 日（火）
- d 第 7 回地元高校書道部作品発表会
期 間 令和 2 年 2 月 22 日（土）～3 月 8 日（日）
場 所 天来記念館ホール他
出品数 40 点（望月高校、野沢北高校、野沢南高校、蓼科高校、佐久平総合技術高校、小諸高校他）

コ 佐久市立望月歴史民俗資料館

- (ア) 所在地 佐久市望月 247 番地（電話 0267-54-2112）
- (イ) 開設年月 平成 3 年 8 月 1 日
- (ウ) 設置目的 郷土における自然・歴史・民俗等の調査・研究及び、資料の収集を行うとともに、これらの活用を図り、もって教育、学術及び文化の発展に寄与する。
- (エ) 施設の概要
敷地面積 1,968.93 m²
構 造 鉄筋コンクリート造地上 2 階建て
建築面積 397.88 m²
建築延面積 703.62 m²
- (オ) 開館時間 9 時～17 時
- (カ) 休館日 毎週月曜日（国民の休日に当たる場合は除く）
国民の休日の翌日（日曜日、土曜日、又は国民の休日に当たる場合は除く）

年末年始 12月29日～1月3日

(キ) 入館状況

年 度	26年度	27年度	28年度	29年度	30年度
入館者数(人)	4,269	5,124	6,454	6,129	6,929
観覧料(円)	971,670	970,720	980,220	874,180	936,390

(ク) 観覧料

区 分		観覧料(円)			
		個 人		団体(20名以上)	
		単独	天来記念館と共通	単独	天来記念館と共通
常設展示	一 般	300	500	250	400
	高校・大学生	250	400	200	300
	小・中学生	150	250	120	200

(ケ) 主な事業

a 企画展「郷土の雛人形展」

期 間 令和2年2月15日(土)～3月22日(日)

内 容 地域の方々より寄贈いただいた雛人形等を、時代別・系統別に展示する。専門家のアドバイスをいただく。変わり雛を借用し、特別展示。

「かわいいおひな様」作り 令和2年2月9日(日)

「かんたん石びな作り」 令和2年2月8日(土)

出来上がった作品は『郷土の雛人形展』開催期間中、館内に展示。

b 企画展 令和元年8月1日～8月31日(詳細未定)

c 機織体験講座 (前期5～7月、後期9～11月に月1回)

d 望月歴史民俗資料館講座

5月から2月まで月1回(90分間・10月は2回)、うち2回はバスを利用したの現地視察研修。

収蔵資料を活用しながら、特筆される出来事など佐久市の歴史講座を開催する。

e 開館記念日事業

期 間 令和元年8月14日(水)～15日(木)

内 容 館内無料開放。8月15日は市民祭「榊祭り」の連携企画として、午後8時30分まで開館。

f 望月でお月見コンサート

期 日 令和元年9月14日(土)

場 所 望月関市民俗資料館ホール

内 容 佐久古楽器合奏団による演奏会

g 体験学習 受 付 随時(一人でも可能)

メニュー 「勾玉づくり」、「土器づくり」、「弓矢飛ばし」、「火おこし」、「土器パズル」他

h けん玉教室

期 日 令和2年1月12日(日)

内 容 けん玉を通して、けん玉の技能を習得するとともに世代間交流を図る。

i さくの日イベント

期日 令和2年3月7日(土)

内容 佐久市民の日 昭和を見る、聞く、歌う

期日 令和2年3月8日(日)

内容 佐久市民の日 コンサート(佐久古楽合奏団)

サ 佐久市川村吾蔵記念館

(ア) 所在地 佐久市田口 3112 番地 (電話 0267-81-5353)

(イ) 開設年月 平成22年3月30日

(ウ) 設置目的 川村吾蔵の業績を顕彰し後世に伝えていくとともに、芸術に関する市民の知識及び教養の向上を図り、創造的活動への参画を通じたさまざまな交流の機会を創出し、もって心豊かな市民生活及び活力ある社会形成に寄与する。

(エ) 施設の概要 敷地面積 7,632 m² (五稜郭公園敷地)
 構造 鉄筋コンクリート造平屋建
 建築面積 625.52 m²
 延床面積 517.95 m²

(オ) 開館時間 9時～17時 多目的室は21時まで

(カ) 休館日 毎週火曜日(国民の休日に当たる場合は除く)

年末年始 12月29日～1月3日

展示替等による臨時休館

(キ) 入館状況

年 度	26 年度	27 年度	28 年度	29 年度	30 年度
入館者数(人)	4,518	4,243	3,543	3,550	4,328
観覧料(円)	282,100	300,400	226,650	264,150	213,900

(ク) 観覧料

区分	一 般		高校・大学生		小・中学生	
	個 人	団 体 (20人以上)	個 人	団 体	個 人	団 体 (20人以上)
常設展示 観覧料 (円)	300	250	200	150	100	50

(ケ) 主な事業

a ワークショップ「ステンドグラス作り」
 「牛の玩具作り」ほか

b 郷土の作家展 I (作家未定)

期 間 令和元年8月3日(土)～8月18日(日)

- c 生誕記念無料開放（生誕日 8月17日）
期 間 令和元年 8月17（土）、18日（日）
- d 未来の巨匠展（保育・幼稚園児作品展）
期 間 令和元年 11月27日（水）～12月15日（日）
- e さくぶん連携企画「布で雛人形作り」
期 日 令和2年 2月2日（日）
- f ふるさとデザイン展・卒業制作展
期 間 令和2年 2月15日（土）～2月26日（水）
- g 郷土の作家展Ⅱ（作家未定）
期 間 令和2年 3月7日（土）～3月22日（日）
- h 佐久市民の日無料開放
期 間 令和2年 3月7日（土）～3月8日（日）
- i 開館記念日無料開放（開館日 3月30日）
期 日 令和2年 3月22日（日）

3 文化財事務所

文化財保護法・文化財保護条例等に基づき、貴重な文化財の保護に努めるとともに、国指定文化財である旧中込学校や龍岡城跡などの有形文化財や、埋蔵文化財出土品などの一般公開、無形民俗文化財実施に対する広報等により、市民の文化財に対する関心を高め、文化財を通じ郷土の歴史を学ぶことにより、市に対する愛着心の向上を図ってまいります。

また、文化財の様々な活用により、誘客を図ることにより市の活性化にもつなげてまいります。

(1) 文化財保護事業

市内には、指定文化財が172件（国指定15件、県指定24件、市指定133件）及び国登録有形文化財が3件あり、特に国重要文化財旧中込学校や国史跡龍岡城跡は広く一般に公開しております。これら貴重な文化財等の保護、保存及び活用に努めるとともに、伝統芸能継承の後継者育成を推進してまいります。

ア 指定文化財一覧

指定区分	文化財名	名称	所在地	所有者又は継承者	指定年月日	
国 指 定	1	重要文化財	旧中込学校校舎（附 建築文書3点）	中 込	佐久市	S44.3.12
	2	史 跡	旧中込学校	中 込	佐久市	S44.4.12
	3	史 跡	龍岡城跡	田 口	佐久市	S9.5.1
	4	重要文化財	紙本着色一遍上人絵伝 巻第二	野 沢	金台寺	S9.1.30
	5	重要文化財	紙本墨書他阿上人自筆仮名消息	野 沢	金台寺	S9.1.30
	6	重要文化財	駒形神社本殿（附 棟札4枚）	塚 原	駒形神社	S24.5.30
	7	重要文化財	鉄 鐘	跡 部	藤沢平治	S52.6.11
	8	重要文化財	新海三社神社三重塔	田 口	新海三社神社	M40.8.28
	9	重要文化財	新海三社神社東本社	田 口	新海三社神社	S12.7.29
	10	重要文化財	六地藏幢	入 沢	佐久市	S36.3.23
	11	重要文化財	高良社（旧八幡神社本殿）	蓬 田	八幡神社	S17.12.22
	12	重要文化財	福王寺の木造阿弥陀如来坐像	協 和	福王寺	S25.8.29
	13	重要文化財	真山家住宅	望 月	真山純子	S48.6.2
	14	重要無形民俗文化財	跡部の踊り念仏	跡 部	跡部踊り念仏保存会	H12.12.27
	15	天然記念物	岩村田ヒカリゴケ産地	岩村田	佐久市	T10.3.3
県 指 定	16	県 宝	木造阿弥陀如来坐像	岩村田	西念寺	S34.11.9
	17	県 宝	木造地藏菩薩半跏倚像	根々井	正法寺	S44.5.15
	18	県 宝	版本大般若経	安 原	安養寺	S63.3.24
	19	県 宝	貞祥寺三重塔	前 山	貞祥寺	H4.9.10
	20	県 宝	木造阿弥陀如来及び両脇侍立像	安 原	安養寺	H6.8.15
	21	県 宝	貞祥寺惣門及び山門	前 山	貞祥寺	H15.4.21
	22	県 宝	井出家座敷	白 田	井出 温	S50.7.21

指定区分	文化財名	名称	所在地	所有者又は継承者	指定年月日		
県 指 定	23	県宝	上宮寺梵鐘	田口	上宮寺	S52.3.31	
	24	県宝	鑄銅箔鍍金花瓶	白田	弥勒寺	S61.3.27	
	25	県宝	金剛力士像	田口	上宮寺	H21.4.20	
	26	県宝	安養寺の木造伝法燈国師坐像	安原	安養寺	H22.10.19	
	27	県宝	絹本著色愛染明王像	協和	福王寺	H27.9.24	
	28	無形民俗文化財	湯原神社式三番	湯原	湯原神社式三番保存会	S56.2.2	
	29	史跡	三河田大塚古墳	三河田	柳沢茂	S37.7.12	
	30	史跡	伴野城跡	野沢	大伴神社・佐久市	S40.4.30	
	31	史跡	根井氏館跡	根々井	正法寺	S40.7.29	
	32	史跡	北高禪師墓碑	岩村田	龍雲寺	S44.10.2	
	33	史跡	岩尾城跡	鳴瀬	個人39人	S46.5.27	
	34	史跡	平賀氏城跡	常和	個人37人	S46.5.27	
	35	史跡	大井城跡(王城・黒岩城)	岩村田	個人34人	S46.5.27	
	36	史跡	五郎兵衛用水跡	望月・浅科	佐久市・国土交通省	S58.12.26	
	37	天然記念物	王城のケヤキ	岩村田	荒宿十二社	S61.3.27	
	38	天然記念物	広川原の洞穴群	田口	禪昌寺・市川栄三郎	S51.3.29	
	39	天然記念物	白田トンネル産の古型マンモス化石	取出町	佐久市	H25.3.25	
	市 指 定	40	有形文化財	金台寺の鉦	野沢	金台寺	S46.10.1
		41	有形文化財	竹田の鉦(一)	根岸	工藤光吉	S46.10.1
42		有形文化財	竹田の鉦(二)	中込	佐久市教育委員会	S46.10.1	
43		有形文化財	平賀村中善寺大般若経	平賀	中善寺	S49.12.1	
44		有形文化財	下桜井村寛永の五人組帳	桜井	白田繁雄	S49.12.1	
45		有形文化財	永禄十一年上原筑前御恩御檢地帳	瀬戸	柳沢讓	S49.12.1	
46		有形文化財	平尾大社本殿	上平尾	平尾大社	S49.12.1	
47		有形文化財	取出町百番観音	取出町	取出町区	S49.12.1	
48		有形文化財	桃源院木造地藏菩薩坐像	鳴瀬	桃源院	S49.12.1	
49		有形文化財	大沢村旧長命寺仁王堂應永在銘石柱	大沢	長命寺	S54.9.25	
50		有形文化財	曆應在銘板碑	中込	正楽寺	S57.3.1	
51		有形文化財	龍雲寺の中世文書	岩村田	龍雲寺	S62.10.20	
52		有形文化財	安養寺の中世文書	安原	安養寺	S62.10.20	
53		有形文化財	上直路遺跡出土遺物	志賀	佐久市	S62.10.20	
54		有形文化財	東一本柳古墳出土遺物	志賀	佐久市	S62.10.20	
55		有形文化財	北西ノ久保遺跡出土の埴輪	志賀	佐久市	S62.10.20	
56		有形文化財	周防畑B遺跡出土遺物	志賀	佐久市	S62.10.20	

指定区分	文化財名	名称	所在地	所有者又は継承者	指定年月日	
市 指 定	57	有形文化財	中道遺跡出土遺物	志 賀	佐久市	S62. 10. 20
	58	有形文化財	瀧ノ峯古墳群出土遺物	志 賀	佐久市	S62. 10. 20
	59	有形文化財	後沢遺跡出土遺物	志 賀	佐久市	S62. 10. 20
	60	有形文化財	大井法華堂修験関係文書	岩村田	大井道也	H1. 11. 6
	61	有形文化財	木造愛染明王坐像および脇侍木造両界大日如来坐像	志 賀	法禅寺	H1. 11. 6
	62	有形文化財	旧大沢小学校	大 沢	佐久市	H8. 6. 6
	63	有形文化財	倉沢薬師堂 (附 宮殿、石造薬師如来立像、加舎白雄自筆奉納俳額)	前 山	貞祥寺	H10. 4. 30
	64	有形文化財	岩村田若宮神社祇園社神輿	岩村田	荒宿区	H24. 6. 28
	65	有形文化財	正法寺多層塔	根々井	正法寺	H10. 12. 28
	66	有形文化財	相沢寺仏面	白 田	相沢寺	S48. 3. 10
	67	有形文化財	田野口藩陣屋日記	白田文化センター	佐久市	S50. 11. 22
	68	有形文化財	湯原神社青銅鰐口	湯 原	湯原神社	S52. 3. 31
	69	有形文化財	大宮諏訪神社青銅鰐口	入 沢	大宮諏訪神社	S52. 3. 31
	70	有形文化財	信濃奇勝録版木	白 田	井出克征	S52. 3. 31
	71	有形文化財	滝秩父札所観音石仏	湯 原	湯原区	S53. 2. 17
	72	有形文化財	水落観音町石石仏	田 口	水落山観音院	S53. 2. 17
	73	有形文化財	相沢寺平鉦	白 田	相沢寺	S54. 3. 31
	74	有形文化財	弥勒寺板碑	白 田	弥勒寺	S54. 3. 31
	75	有形文化財	医王寺板碑	白 田	医王寺	S54. 3. 31
	76	有形文化財	御魂代石	田 口	新海三社神社	S55. 3. 31
	77	有形文化財	岩水秩父札所観音木像	平 林	岩水区	S55. 3. 31
	78	有形文化財	大宮諏訪神社石棒	入 沢	大宮諏訪神社	S57. 4. 1
	79	有形文化財	解体人形	田 口	小林美和子	S57. 4. 1
	80	有形文化財	磨崖石仏群	三 分	三分区	S58. 3. 25
	81	有形文化財	軀の石像	下小田切	下小田切区	S58. 3. 25
	82	有形文化財	大日宝塔	三 分	遍照寺	S58. 3. 25
	83	有形文化財	丸山家中世古文書	田 口	丸山楨太	S58. 3. 25
	84	有形文化財	新海三社神社中世古文書	田 口	新海三社神社	S58. 3. 25
	85	有形文化財	小太刀古狐丸	入 沢	日向廣邦	S60. 3. 28
	86	有形文化財	地獄極楽図	白 田	弥勒寺	S62. 3. 25
87	有形文化財	入沢焼茶壺	白田文化センター	佐久市	S63. 4. 18	
88	有形文化財	物部の銅印	清 川	上原政彦	H5. 7. 1	
89	有形文化財	蕨手刀	白田文化センター	佐久市	H5. 7. 1	
90	有形文化財	鍔帯具	白田文化センター	佐久市	H5. 7. 1	

指定区分	文化財名	名称	所在地	所有者又は継承者	指定年月日	
市 指 定	91	有形文化財	山宮家中世古文書	田 口	山宮博子	H8. 5. 1
	92	有形文化財	龍岡藩高札場	田 口	佐久市	H9. 4. 1
	93	有形文化財	日影堂百番観音木像	臼 田	医王寺	H9. 4. 1
	94	有形文化財	吉祥寺山門	入 沢	吉祥寺	H10. 4. 1
	95	有形文化財	薬師堂薬師三尊像	入 沢	日向一族	H10. 4. 1
	96	有形文化財	泉龍院涅槃図	中小田切	泉龍院	H12. 3. 27
	97	有形文化財	磨崖青面金剛	田 口	大工原四郎	H14. 3. 6
	98	有形文化財	新海三社神社中本社・西本社	田 口	新海三社神社	H14. 3. 6
	99	有形文化財	大宮諏訪神社本殿	入 沢	大宮諏訪神社	H15. 3. 6
	100	有形文化財	三条神社本殿	入 沢	三条区	H15. 3. 6
	101	有形文化財	矢島の五輪塔	矢 島	宝泉寺	S25. 12. 1
	102	有形文化財	五輪塔群	塩名田	塩名田区	S47. 8. 1
	103	有形文化財	山の神石祠	御馬寄	御馬寄区	S56. 8. 1
	104	有形文化財	石仏十王像	御馬寄	御馬寄区	S56. 8. 1
	105	有形文化財	矢島道祖神	矢 島	矢島区	S62. 10. 1
	106	有形文化財	長念寺の木造阿弥陀如来立像及び胎内文書	甲	長念寺	H9. 2. 20
	107	有形文化財	八幡神社の算額	八 幡	八幡神社	H9. 2. 20
	108	有形文化財	八幡神社の瑞垣門	八 幡	八幡神社	H9. 2. 20
	109	有形文化財	八幡神社の隨身門	八 幡	八幡神社	H9. 2. 20
	110	有形文化財	八幡神社の本殿	八 幡	八幡神社	H9. 2. 20
	111	有形文化財	百番観音石仏群	春 日	飯塚宗治	S61. 9. 10
	112	有形文化財	市川家の石造大日如来	布 施	市川 豊	S61. 9. 10
	113	有形文化財	城光院の石造庚申塔	望 月	城光院	S61. 9. 10
	114	有形文化財	城光院の石造十王像	望 月	城光院	S61. 9. 10
115	有形文化財	城光院の石造宝篋印塔	望 月	城光院	S61. 9. 10	
116	有形文化財	万治の石造大日如来	協 和	比田井良嗣	S61. 9. 10	
117	有形文化財	福王寺の石造庚申塔	協 和	福王寺	S61. 9. 10	
118	有形文化財	福王寺の木造日光菩薩立像	協 和	福王寺	S61. 9. 10	
119	有形文化財	福王寺の木造月光菩薩立像	協 和	福王寺	S61. 9. 10	
120	有形文化財	福王寺の木造雨宝童子立像	協 和	福王寺	S61. 9. 10	
121	有形文化財	福王寺の木造毘沙門天立像	協 和	福王寺	S61. 9. 10	
122	有形文化財	月輪寺跡の石造笠塔婆	印 内	印内区	S61. 9. 10	
123	有形文化財	天神の元禄の石造双体道祖神	協 和	天神区	S61. 9. 10	
124	有形文化財	入布施の石造片手合掌双体道祖神	布 施	入布施区	S61. 9. 10	

指定区分	文化財名	名称	所在地	所有者又は継承者	指定年月日	
市 指 定	125	有形文化財	牧布施の石造庚申塔	布 施	牧布施区	S61.9.10
	126	有形文化財	不動明王立像	春 日	蓮華寺	H20.6.13
	127	有形文化財	立鼓柄刀	中 込	佐久市	H28.12.22
	128	無形民俗文化財	岩村田祇園におけるお船様祭り	岩村田	荒宿区	S58.9.1
	129	無形民俗文化財	鳥追い祭り	甲	鳥追い祭り保存会	H9.2.20
	130	無形民俗文化財	岩下の踊り念仏	春 日	岩下踊り念仏保存会	S61.9.10
	131	無形民俗文化財	根神社の式三番叟	春 日	根神社式三番叟保存会	S61.9.10
	132	無形民俗文化財	榊祭	望 月	望月区	S61.9.10
	133	無形民俗文化財	春日本郷地区道祖神祭り	春 日	春日本郷地区	H10.2.20
	134	史 跡	大梅禪師墓碑	内 山	正安寺	S45.10.1
	135	史 跡	鵜縄沢端一里塚東塚	岩村田	関口芳幸	S45.10.1
	136	史 跡	安原大塚古墳	安 原	英多神社	S45.10.1
	137	史 跡	北西ノ久保の石造塔婆群	岩村田	信州短期大学	S49.12.1
	138	史 跡	正楽院の供養塔	平 賀	長福寺	S49.12.1
	139	史 跡	前山城跡	前 山	個人11人	S56.4.23
	140	史 跡	瀧ノ峯古墳群	根 岸	個人6名	S62.10.20
	141	史 跡	後沢遺跡	小宮山	佐久市	S62.10.20
	142	史 跡	蛇塚古墳	白 田	佐久市	S47.5.5
	143	史 跡	幸神古墳群	田 口	新海三社神社	S47.5.5
	144	史 跡	西の窪19号古墳	入 沢	桜井やす	S47.5.5
	145	史 跡	塩名田本陣跡	塩名田	丸山良一	S25.12.1
	146	史 跡	御馬寄古城跡	御馬寄	山浦幸之助外	S25.12.1
	147	史 跡	土合一号古墳	甲	金箱 保	S25.12.1
	148	史 跡	火の雨塚古墳	桑 山	寺尾福丸	S25.12.1
	149	史 跡	虚空蔵のろし台跡	矢 島	八幡神社	S25.12.1
	150	史 跡	舟つなぎ石	塩名田千曲川河川敷	国土交通省	S25.12.1
	151	史 跡	野馬除け柵跡	御牧原	個人所有	S35.8.15
	152	史 跡	中山道一里塚跡	甲	山本武広	H9.2.20
	153	史 跡	八幡宿本陣跡	八 幡	小松勇夫	H9.2.20
	154	史 跡	兜山古墳	八幡・蓬田	依田 仁	H16.11.24
155	史 跡	下吹上遺跡	協 和	佐久市	S61.9.10	
156	史 跡	中山道	布施・望月・茂田井	佐久市	S61.9.10	
157	史 跡	王塚古墳	協 和	比田井区	S61.9.10	
158	名 勝	皎月原	小田井	佐久市	S53.2.1	

指定区分	文化財名	名称	所在地	所有者又は継承者	指定年月日	
市 指 定	159	天然記念物	白山神社イチイの古樹	常 和	白山神社	S45. 10. 1
	160	天然記念物	野沢町の女男木	野 沢	大伴神社	S46. 10. 1
	161	天然記念物	チョウゲンボウ	伴野・鳴瀬	—	S53. 2. 1
	162	天然記念物	お神明の三本松	上小田切	上小田切西区	S47. 5. 5
	163	天然記念物	入沢風穴	入 沢	三石嗣佳	S48. 3. 10
	164	天然記念物	黒沢家 コナラ	湯 原	黒沢家	H16. 2. 13
	165	天然記念物	児落場峠天然カラマツ	入 沢	佐久市	H16. 2. 13
	166	天然記念物	関所破りの桜	甲	市川恒世	S44. 5. 15
	167	天然記念物	勝手神社のケヤキの木	御馬寄	勝手神社	H15. 10. 30
	168	天然記念物	山の神のコナラ群	春 日	春日財産区	H9. 3. 14
	169	天然記念物	小野山家のエドヒガン	春 日	小野山駿吉	H9. 3. 14
	170	天然記念物	蓮華寺のスギ	春 日	蓮華寺	H9. 3. 14
	171	天然記念物	大井家のエドヒガン	協 和	大井誉敬	H9. 3. 14
172	天然記念物	福王寺のヒイラギ	協 和	福王寺	H9. 3. 14	

イ 国登録有形文化財

指定区分	文化財名	名称	所在地	所有者又は継承者	登録年月日	
国 登 録	1	建 造 物	武重本家酒造及び武重家住宅	茂田井	武重徳衛	H12. 4. 21
	2	建 造 物	市川家住宅主屋と土蔵	中 込	市川平八郎	H17. 6. 17
	3	建 造 物	佐藤家住宅主屋 他	協 和	佐藤正臣	H23. 10. 28

ウ 国史跡・重要文化財 旧中込学校及び資料館

位置 佐久市中込1877番地

電話 0267-62-7845 (管理事務所)

建物の歴史

明治8年4月20日 着工

明治8年12月25日 竣工

昭和41年1月27日 長野県宝指定

昭和44年3月12日 国重要文化財指定

昭和44年4月12日 国史跡指定

昭和46年8月1日 保存解体修理着手

昭和48年6月30日 保存解体修理終了

平成7年1月～12月 保存修理事業

平成25年11月～平成27年6月 防災修理整備事業

(ア) 概 要

明治5年の学制発布に伴い下中込村、今井村、三河田村三村の組合立として、明治6年の9月に、小林寺を仮校舎にあて、「成知学校」が設立されました。

明治7年に校舎新築を決定、翌明治8年2月に建設位置を決定し用地買収を行い、同年4月に工事着手、同年12月に落成、同日移転開校しました。旧中込学校は我が国に現存する擬洋風学校としては、最も古い学校建築物のひとつです。

明治9年5月には校名を「第6大学区第17中学区第7番中込学校」と改称し、大正8年の新校舎建築まで使用され、その後は、昭和43年まで市役所分室などに転用されました。

建築費用（6,098円51銭8厘）は、ほとんどを村内全戸及び近隣の篤志者による寄付金でまかない、設計・建築は地元下中込村出身で、明治2年から4年余り渡米して西洋建築を学んだと伝えられている市川代治郎に請負わせ、最新の洋式建築が取り入れられました。

中央の八角の塔の天井から太鼓を吊るして時を告げたことから「太鼓楼」、また、窓にガラスを使用したことから「ギヤマン学校」とも呼ばれ、当時は見学者が後を絶たなかったといわれています。

昭和41年に長野県宝、昭和44年には重要文化財及び国史跡の指定を受け、建築関係文書3点も附帯指定されています。

昭和46年から昭和48年まで解体復元工事、平成7年には保存修理工事を実施しました。

(イ) 構造及び形式

木造二階建 寄棟造 妻入 棧瓦葺 八角塔屋付
 本屋：間口7間（12.8m）、奥行11間（20.0m）、高さ5丈8尺（17.6m）
 一階81坪（267.5㎡）、二階77坪（254.3㎡）
 一階は玄関ポーチ、生徒控所、小使部屋、小使所、第一教場、講堂があり、
 二階は中央に廊下をとり、前面にベランダを付し、南側三室、北側三室である。
 太鼓楼は八角、各辺1.06メートル、二階の中央階段より昇る。

(ウ) 開館時間

4月～10月：9時～17時
 11月～3月：9時～16時

(エ) 休館日

- a 毎週月曜日
- b 国民の祝日の翌日（祝日が月曜日のときはその翌日）
- c 年末年始（12月29日～1月3日）

(オ) 観覧料

区 分	一 般		学 生 等			
	個人	団体 (20人以上)	大学生・高校生		中学生・小学生	
			個人	団体 (20人以上)	個人	団体 (20人以上)
観覧料	250円	200円	150円	120円	120円	100円

(カ) 旧中込学校・資料館年度別観覧者一覧

年 度	公開日数	一 般	大学・高校生	中学・小学生	計	備 考
平成26年度	0日	防災修理整備工事のため休館				
平成27年度	206日	4,137人	90人	550人	4,777人	7/28から 一般公開再開
平成28年度	308日	5,034人	81人	1,045人	6,160人	
平成29年度	308日	5,724人	158人	1,691人	7,573人	
平成29年度	308日	5,376人	283人	1,406人	7,065人	

(キ) 旧中込学校保存整備

平成21年度において実施した旧中込学校校舎の保有耐震性能調査、耐震基礎診断結果を基に、平成25年度から平成27年度にかけて耐震補強及び部分修理工事を実施しています。これに伴い、平成26年3月17日から平成27年6月30日までは休館となっています。

エ ガソリンカー及び蒸気機関車(旧中込学校資料館南に公開展示) 見学無料

(ア) ガソリンカー「キホハニ56号」

JR小海線の前身佐久鉄道で昭和5年から県下で初めて使用され、第2次世界大戦まで活躍

(イ) 蒸気機関車「SL：C56 101号」

C56型蒸気機関車は、昭和10年にC12型の改良型として164両が製造され、全長14.3m、高さ3.9mで出力505馬力・最高速度75km/hの性能でした。

小海線を走るC56型蒸気機関車は、昭和10年小海線全線開通とともに配置され、以後「高原のポニー（仔馬）」と呼ばれ人々に親しまれたが、昭和47年12月に鉄路よりその姿を消しました。

オ 島崎藤村旧宅（前山 貞祥寺敷地内）

藤村（本名：春樹1872～1943）が、1899年（明治32年）4月小諸義塾教師として小諸へ赴任してきてから1905年（明治38年）4月同教師を辞するまでの6年間をこの家で過ごしました。この家は、大正9年、本間邸の一部として佐久市前山南に移転されたが、藤村生誕100年を迎えた1972年（昭和47年）、本間氏をはじめ諸方面の理解と協力に基づき、昭和48年から49年に解体復元工事を行い、現在に至っています。

4月下旬から11月上旬までの土日祝日及びゴールデンウィーク、お盆に公開します。

- (ア) 構造概要 木造茅葺平屋建 35.5坪（117.3㎡）
(イ) 開館時間 9時30分～15時30分
(ウ) 開館日 土日祝日及びゴールデンウィーク、お盆
(エ) 観覧料 無料

(オ) 島崎藤村旧宅年度別観覧者一覧

年 度	平成26年度	平成27年度	平成28年度	平成29年度	平成30年度
公開日数	149日	149日	147日	136日	68日
観覧者数	1,977人	2,479人	2,316人	2,090人	1,013人

カ 国史跡 龍岡城跡

位置 佐久市田口3000番地1外

昭和9年5月1日 国史跡指定

藩主 松平乗謨（大給恒）

〔奥殿藩、文久3年田野口藩、明治元年龍岡藩となる〕

〔明治元年に大給、2年に恒と改名〕

(ア) 築城の概要

この城を築いたのは、大給松平最後の11代目藩主松平乗謨。乗謨の松平家は家康より5代前の親忠の時に分家した徳川の一族で大給松平といわれた。代々三河の奥殿（愛知県岡崎市）に本領を置き、奥殿に4千石の領地のほか、摂津、河内、丹波の3カ国に1万2千石を持っていた。宝永元年（1704）3カ国の1万2千石が信州佐久に移され、以来160年間、佐久には陣屋を置いて統治していた。

文久2年（1862）幕府は参勤交代制の緩和政策をとり、妻子は帰国させることにした。当時の情勢は、薩長を中心とする幕府打倒の動きから東海道に面した三河・奥殿藩のような小藩は両勢力の対立の中では危険が多く、家族を国元に帰すには奥殿より佐久の方が安全であること等から信州への本領替えを決意した。

文久3年本領替えの許可があり、翌元治元年（1864）着工、足掛け4年、慶応3年（1867）に新陣屋五稜郭は完成した。

藩主乗謨は学才識見ともにすぐれた英主で、幕府の陸軍奉行、老中格、陸軍総裁などの要職につき、開国論者であり洋学に詳しく、練兵は他藩に先んじてフランス式を採用していた。

このため築城にあたっては、フランスのヴォーバン元帥が考案したといわれる星形稜堡の洋式築城法で築城された。石垣工事には、洋式築城に経験のある高遠藩から棟梁と石工60人を招いた。日本で最後に完成した城で、函館五稜郭とともに日本に二つしかない五つの角をもつ星形稜堡の洋式の城である。

明治4年、廃藩とともに新陣屋五稜郭の土地・建物はほとんど処分された。大広間、書院、東通用門、薬医門は買い取られて市内に残っている。お台所だけは引き取り手がなく、明治5年学制発布により、学校としての使用申請が認められたため、唯一の遺構として残された。明治8年から学校として内部を改造して使用され、昭和4年現在地に移され、昭和35、36年にわたり半解体復元工事が行われた。堀はもとの持ち主に返されたが、いつしか埋められ畑に変わって桑の木が一面に植えられた。(明治30年頃のこと。) 1932年(昭和7年)、堀をもう一度掘り起こそうと旧田口村の人たちが村をあげて復元にとりかかり、昭和8年、堀はもとの姿を取り戻し、翌昭和9年、文部省から史跡に指定された。

(イ) 築城の大要

総面積	20, 175坪 (66, 694㎡)
内城	5, 640坪 (18, 645㎡)
外城	14, 535坪 (48, 049㎡)
堀幅	4間 (7.27m)
	大手門前 5間 (9.09m)
土塁	高さ 7尺5寸 (2.27m)
	巾 4間 (7.27m)
周囲堀	長さ 375間 (682m)
	深さ 1丈2尺 (3.64m)
総費用	4万円余
普請奉公	家老 出井勘之進

(ウ) 龍岡城跡保存管理計画の推進

平成23～24年度に策定した「史跡龍岡城跡保存管理計画書」の方針に基づき、関係機関との協議を行いながら、石垣や土塁等の構造物の保存管理、修理に努めてまいります。

(エ) 史跡龍岡城跡保存整備事業

事業概要

白田地区小学校の統合に伴い、現在、史跡内に存在する「田口小学校」が閉校となることから、閉校後の観光資源としての活用を考慮した整備事業を実施。

整備事業を行う場合「整備基本計画」の策定が文化庁より求められるため、平成24年度に策定した「保存管理計画書」を基に、具体的な活用を含めた「整備基本計画」とするため「整備委員会」を設置し、協議等を行い策定し、これに基づき整備事業を実施する。

また、龍岡城の築城主であり、「佐久の先人」にも選定されている「松平乗謨(大給恒)」を顕彰し、整備事業に反映させるため「大給恒顕彰委員会」も併せ設置し、事業を推進する。

事業予定年度

事業の予定年度は平成31年度(2019年度)から2026年度を予定する。

キ 動画等による周知

市内文化財を紹介した動画等に周知を図ってまいります。

(2) 文化財調査事業

国民共有の財産であると同時に、地域の歴史と文化に根ざした歴史的遺産である埋蔵文化財の保護・保存及び調査・研究を行い、その成果を出土品の展示や説明会・少年考古学教室の開催、歴史講座の実施等を通じて広く公開することにより、市民の文化財に対する理解を深めるとともに、文化財愛護精神の高揚を図ります。

埋蔵文化財は、文化財保護法で「土地に埋蔵されている文化財」と定義されており、文化財の種類ではなく、文化財の存在する状態を意味し、一般的に、「遺跡」と呼ばれているものです。この埋蔵文化財は、歴史的文化の解明に欠かせない貴重な財産であり、市内でも現在周知されている遺跡は、

- ①集落址、遺物散布地等 855箇所
- ②城館跡 96箇所
- ③古墳、横穴、塚 221箇所

の合計1,172箇所の遺跡を数えているが、これは平坦部のみで、今後山間部における詳細分布調査が進むと、新たに遺跡が発見される可能性があります。

ア 平成30年度

(ア) 埋蔵文化財調査概要

No.	遺跡名	所在地	開発事業	調査概要
1	尼塚遺跡	鳴瀬	道路改良	縄文～古墳の散布地
2	西近津遺跡XⅢ	長土呂	宅地造成事業	縄文～平安の集落跡
3	野馬窪遺跡	猿久保	県立武道館建設	弥生～平安の集落跡
4	西近津遺跡XⅡ	長土呂	宅地造成事業	縄文～平安の集落跡
5	下聖端遺跡Ⅳ	長土呂	宅地造成事業	縄文～中世の集落跡
6	前田遺跡	小田井	工場建設	弥生～平安の散布地
7	若宮遺跡	長土呂	共同住宅建設	縄文～平安の集落跡
8	柳坂遺跡	布施	道路新設	縄文・奈良・平安の散布地
9	他6遺跡の昨年から継続事業の整理作業及び報告書作成について実施			
10	市内遺跡発掘調査	市内一円	開発事業に先立つ試掘調査124件、工事立会267件	
11	出土遺物保存処理		鉄製品42点	

受託事業7件(No.1～7)、市関係事業1件(No.8)の新規発掘の他、前年度からの継続事業の整理作業及び報告書作成(No.9)、また、国庫補助事業として試掘調査124件、立会調査267件(No.10)、出土遺物保存処理42点

(イ) 普及・公開

a 文化振興課文化財事務所展示室

文化財事務所移転に伴い、平成29年8月11日(金)から考古遺物展示室として開設し、平成30年7月29日には音声ガイドを導入しました。

音声ガイドのナレーションに佐久市出身の声優白井悠介氏を起用しました。

市内の遺跡より出土した、旧石器時代から平安までの主な出土品の常設展示を行い、午前9時から午後5時まで、無料で公開しています。

年 度	市 内	県 内	県 外	計
平成26年度	231	23	11	265
平成27年度	205	6	12	223
平成28年度	281	7	58	346
平成29年度	714	102	75	891
平成30年度	979	168	293	1440

8月11日から
3月31日まで

※平成29年度県外者には外国人26名・平成30年度県外者には外国人21名を含む

b. 土器ッ！と考古学教室×プラネタリウムで地球（ほし）を感じる！ミニバスツアー

実施期日	場 所	内容及び参加者
7月29日(日) 30日(月)	文化財事務所及び 子ども未来館	子ども未来館とのコラボ事業として、勾玉作り・展示室見学と子ども未来館プラネタリウムを見学できるバスツアーの開催 小学生・中学生・保護者等 95名

c. 歴史講座

文化財事務所主催分

文化財事務所主催の歴史講座を、考古遺物展示室を活用し、実施しました。
実施回数：2回、延べ参加者数：62名

要請により実施分

小学校・公民館等各種団体からの要請により、市内で行った発掘調査の成果を中心とした歴史講座を開催しました。

実施回数：7回、延べ参加者数：226名

d. 展示室特別展及び市民講座

特別展「弥生人の面影」7月29日(日)～8月31日(金) 590名

「市民講座」特別展に合わせ県埋文センター及び県立歴史館から講師を招き開催 97名

その他「佐久市民の日」特別展示・「春の特別展」・休日開館等を随時実施

イ 平成31年度

(ア) 埋蔵文化財調査

市関係事業6件、県等からの受託事業8件、民間事業者等に対する試掘確認調査・工事立会約350件を予定する他、国庫補助事業として出土遺物保存処理を実施を実施する予定です。

(イ) 普及・公開

名 称	実施期日	内 容
子どもも大人も考古学教室	8月10日(土)頃を予定	発掘調査体験を予定
歴史講座	11月(中旬)、2月(中旬)を予定	・文化財事務所展示室解説 ・佐久3万年の歴史
出前講座「佐久市まちづくり講座」メニュー 歴史講座(佐久の歴史)	随時	佐久市内における発掘調査の成果等
出張 佐久市の歴史学習	随時	小中学校へ出張し、実際の出土品に触れること等による歴史学習
出土品の貸出(授業で活用)	随時	小中学校の授業での活用を図る目的で出土品を貸出を行う

佐久市の遺跡と歴史年表

B.C=紀元前 A.D=紀元後

時代	年代	主なできごと	佐久市の主な遺跡	
旧石器時代	30000	細石器文化	立科F遺跡(前山) 八風山II遺跡群(香坂)	
	14000		天神尾根遺跡(志賀)	
	12000		八風山遺跡群(香坂)	
縄文時代	草創期	土器の使用開始	寺畑遺跡群(猿久保)	
	早期	7000	寄山遺跡(志賀・瀬戸)	
	前期	5000	土偶信仰が隆盛 〈青森三内丸山遺跡〉 縄文のビーナス(茅野市)	榛名平遺跡(根岸) 御所平遺跡(内山) 寄山遺跡(志賀・瀬戸)、中村遺跡(根岸)
		中期		平石遺跡(協和)、鶉ヲネ遺跡(香坂) 大奈良遺跡(田口)、下吹上遺跡(協和)
	後期	2000	滝の下遺跡(前山)	
	晩期	1000	稲作技術の伝播	
	弥生時代	前期	300	東五里田遺跡(野沢) 下信濃石遺跡(岩村田)
中期		B.C100	深堀遺跡(瀬戸) 北西ノ久保遺跡(岩村田)、根々井芝宮遺跡(根々井) 西一本柳遺跡(岩村田)、川原端遺跡(鳴瀬) 直路遺跡(長土呂)	
		0		弥生のビーナス(一本柳遺跡群) 倭奴国王後漢に朝貢、金印を受ける(57) 〈佐賀吉野ヶ里遺跡〉
後期		200	上直路遺跡(長土呂)、周防畑B遺跡(長土呂) 後家山遺跡(平賀)、西一里塚遺跡(平塚) 後沢遺跡(小宮山)、舞台場遺跡(根岸) 榛名平遺跡(根岸)、下小平遺跡(岩村田)	
	300	卑弥呼魏に奴隷・布などを朝貢、 金印・銅鏡などを受ける(239)		
古墳時代	前期	400	国内統一 大型の前方後円墳出現 埴輪の隆盛	
	中期	500	瀧の峯古墳群(根岸)、中仲田遺跡(長土呂) 腰巻遺跡(上平尾) 北西ノ久保遺跡(岩村田)、砂原遺跡(塩名田) 市道遺跡(野沢)	
		600	下聖端遺跡(長土呂)、後家山2号古墳(平賀) 三河田大塚古墳、安原大塚古墳 聖原遺跡(長土呂)、樋村遺跡(平賀)	
	後期	700	仏教・漢字の伝来 聖徳太子摂政(593) 十七条憲法制定(603) 大化の改新(645) 蛇塚古墳(安原)、山ノ神古墳(協和) 長峰古墳群(内山)、土合古墳(甲) 石附窰址(根岸)	

時代	年代	主なできごと	佐久市の主な遺跡
奈良時代	700	平城遷都(710)	前田遺跡(小田井)、聖原遺跡(長土呂) 西一本柳遺跡(岩村田) 市道遺跡(三塚)、原遺跡(田口)
平安時代	前期	800 平安遷都(794)	鑄物師屋遺跡(小田井) 前田遺跡(小田井)
	中期	900 荘園整理令(902) 承平・天慶の乱(935)	聖原遺跡(長土呂) 上の城遺跡(岩村田) 深堀遺跡(瀬戸)
		1000 前九年の役(1051) 後三年の役(1083)	宮の上遺跡(横和) 根々井芝宮遺跡(根々井) 下万助遺跡(上平尾)
後期	保元の乱(1156) 源頼朝・木曾義仲挙兵(1180)	地ヶ入遺跡(志賀) 上久保田遺跡(岩村田)	
鎌倉時代	1200	頼朝征夷大將軍(1192)	柳堂遺跡(岩村田)、内西浦遺跡(岩村田)
	1300	鎌倉幕府滅亡(1333)	観音堂遺跡(岩村田)、梨の木遺跡(中込)
南北朝		足利尊氏征夷大將軍(1337)	北西ノ久保石造塔婆群(岩村田) 下信濃石遺跡(岩村田)、権現平遺跡(安原) 番屋前遺跡(猿久保)、大井城跡(岩村田)
室町時代	1400	南北朝統一(1392)	榛名平遺跡(根岸) 前藤部遺跡(小田井) 前田遺跡(小田井)
戦国時代	1500	応仁の乱(1467)	白岩城跡Ⅰ・Ⅱ(上平尾)
		川中島の戦(1553)	金井城跡(小田井) 野沢館跡(野沢)、坪の内遺跡(内山)
	1600	関が原の戦(1600)	地ヶ入砦址(志賀)
江戸時代	1700	徳川家康征夷大將軍(1603)	薬師寺遺跡(原) 榛名平遺跡(根岸)
			1800
明治時代	1900		

4 スポーツ課

市体育施設の適正な維持管理を図りながら、市民一人ひとりが生涯を通じて、楽しく参加できるスポーツを身につけ、スポーツを通じて健康な心とからだをつくれるよう、各種スポーツ大会や教室等を開催し、スポーツの振興を図ることを重点としています。平成31年度のスポーツに関する計画及び平成30年度実績、体育施設は次の通りです。

(1) スポーツ大会・スポーツ教室等の状況

ア 平成31年度スポーツ大会予定

大会名称	開催期日	会場
第52回佐久市強歩大会	4/20(土)～ 21(日)	葦崎小学校～佐久市総合体育館
第15回佐久市壮年ソフトボール大会(リーグ戦)	5/12(日)～ 8月末	市内中学校校庭他
第15回佐久市民ゴルフ大会	5/26(日)	望月東急ゴルフクラブ
第15回佐久市ママさんバレーボール大会	6/30(日)	佐久市総合体育館
第15回佐久市少年野球大会	7/20(土)～21 (日)	千曲川スポーツ交流広場 浅科総合グラウンド
第15回佐久市少女ミニバス大会	7/20(土)	望月総合体育館
第10回abn佐久市ジュニアゴルフ大会	7/30(火)	サニーカントリークラブ
第15回佐久市寿ゲートボール大会	8/28(水)	駒場公園多目的広場
第15回佐久市マレットゴルフ大会	9/9(月)	駒場公園マレットゴルフ場
第32回佐久市望月強歩大会	9/8(日)	望月総合体育館
第13回佐久市プラチナ寿ママさんバレーボール大会	10/2(水)	望月総合体育館
第29回佐久市ハーフマラソン大会	10/20(日)	佐久総合運動公園陸上競技場発着
第15回佐久市少年少女サッカー大会	11/9(土)	佐久総合運動公園陸上競技場
第15回佐久市小学生ドッジボール大会	11/23(土)	望月総合体育館、浅間体育センター
第27回佐久市・和光市スポーツ交流会	6/1(土)	佐久市営球場、臼田総合運動公園、佐久市総合体育館
第36回佐久市・静岡市親善スポーツ交流大会	10/26(土) ～27(日)	望月総合体育館、運動公園野球場
第31回銀河連邦星のまちスピードスケート親善大会(市民スケート大会併催)	2020年 1/26(日)	軽井沢町風越公園スケートリンク
第13回佐久市小学生駅伝大会兼市町村対抗小学生駅伝佐久市代表選手選考会	11/17(日)	佐久総合運動公園陸上競技場
第15回市民元旦マラソン大会	2020年 1/1(水)	佐久総合運動公園陸上競技場発着
第15回佐久市スキー大会	2020年 3月上旬	佐久スキーガーデンパラダ

イ スポーツイベント

- ・佐久総合運動公園野球場落成記念イベント
 - 4/6 プロ野球イースタンリーグ
(読売ジャイアンツ対東北楽天ゴールデンイーグルス)
 - 4/10～14 JABA長野大会
 - 5/16 BCリーグ (信濃グランセローズ対読売ジャイアンツ3軍)
 - 5/25 高校野球招待試合 (佐久長聖高校対作新学園)
 - 6/22～23 ドリームベースボール
 - 7/6 ソフトボール交流試合
- ・オリンピック関係
 - 7/15 オリンピアン交流イベント (武田修宏氏サッカー教室)
 - 8/21～24 エストニア柔道チーム事前合宿
 - 10月 あすチャレ!スクール
 - 未定 ユニバーサル・ラン (スポーツ義足体験授業)
- ・その他
 - 8/10 ハーフマラソン大会の事前イベントとして、ゲストランナーによるランニング教室の開催
 - 8/3～4 知的障害者バスケットボール全国大会

ウ 平成31年度佐久市スポーツ教室予定

	教室名	対象	月日	回数	曜日	会場
1	レスリング	5歳～小学6年生	4/6	6回	土	佐久市総合体育館
2	空手	小学生～一般	4/11	6回	木	佐久市営武道館
3	ヨガ(昼間)	一般	9/～	10回	隔週 木	佐久市総合体育館 (小体育室)
4	ゴルフ	小学生～一般	5/9	10回	水・ 金	佐久平ゴルフ練習場
5	少林寺拳法	5歳～一般	5/9	6回	火	臼田武道館 (佐久市営武道館)
6	筋力トレーニング	一般	4/25	10回	隔週 水	佐久市総合体育館 (小体育館・トレーニング)
7	硬式テニス(臼田)	中学生～一般	5/10	10回	水	臼田総合運動公園
8	弓道(佐久)	中学生～一般	5/11	10回	金	駒場公園弓道場
9	太極拳	一般	6/27	10回	水	あいとぴあ臼田
10	ヨガ(夜間)	年齢制限なし	6/4	10回	月	あいとぴあ臼田
11	水中運動	一般	6/22	10回	火・ 金	駒場公園プール
12	マレットゴルフ	一般	6/28	10回	木	駒場公園マレットゴルフ場
13	新体操	年中～小学生の女子	5/6	10回	日	佐久市勤労者体育館
14	弓道(臼田)	中学生～一般	8/4	10回	土	臼田弓道場
15	ポールを使ったウォーキング	一般	9/	10回	水	総合体育館他市内コース
16	軽スポーツ(多種目)	一般	6月	6回	水	佐久市総合体育館 他
17	ボウリング	一般	11/	10回	水	プラザボウル
18	バドミントン	一般	6/27	10回	水	佐久市総合体育館 浅間体育センター
19	ソフトテニス	18歳以上	8/	10回	水	臼田総合運動公園
20	硬式テニス(駒場)	一般(高校生以上)	9/	10回	火	駒場公園テニスコート
21	ソフトボール(ピッチング)	小学生以上	11/18	10回	日	総合運動公園野球場
22	少年少女スキー	小学3年生～中学生	1/	3回	日	佐久スキーガーデンパラダ
23	心と体を育むスポーツレクリエーション	小学生・保護者	4/	通年	木	佐久市総合体育館 野沢体育センター
24	さわやかエアロビクス	小学生以上	4/18	10回	火	望月小学校体育館 春日体育館(6月)
25	フットサル	小・中学生	4/17	10回	月	望月総合体育館
26	ソフトバレーボール	小学2年生以上	4/17	10回	月	望月総合体育館
27	エンジョイウォーキング	年齢制限なし	4/27	10回	隔週 木	望月総合体育館集合
28	お楽しみバスケットボール	小学生以上	4/28	10回	隔週 金	望月小学校体育館

29	ピンポン	小学生以上	4/22	10回	隔週 土	望月総合体育館
30	ファミリースポーツ	親子ほか	4/22	10回	隔週 土	望月総合体育館
31	スピードスケートロー ラー	小・中学生	5/27	10回	日	美笹ローラースケート 場
32	スポーツライミング	小・中学生	7/3	10回	火	佐久平ロッククライミ ングセンター
33	スポーツライミング	高校生以上一般		6回	火・金	佐久平ロッククライミ ングセンター
34	ヨガ (冬季)	小学生以上		10回	木	市民創錬センター
35	テーパーボール	小学生	詳細未定			
36	エクササイズ (冬季)	一般	詳細未定			
37	野球		詳細未定			
38	サッカー		詳細未定			
39	スケート		詳細未定			

エ 平成30年度佐久市スポーツ大会実績報告

大会名称	開催期日	チーム数	参加者数
第51回佐久市強歩大会	4/21 (土) ~22(日)		1,100
第14回佐久市壮年ソフトボール大会 (リーグ戦)	5/13(日)~8月末	79	1,560
第14回佐久市民ゴルフ大会	5/27 (日)		207
第14回佐久市ママさんバレーボール大会	7/1 (日)	27	325
第14回佐久市少年野球大会	7/21 (土) ~22 (日)	18	278
第14回佐久市少女ミニバス大会	7/21 (土)	11	124
第9回abn佐久市ジュニアゴルフ大会	8/2 (木)		75
第14回佐久市寿ゲートボール大会	8/27(月)	16	95
第14回佐久市マレットゴルフ大会	9/9 (日)		93
第31回佐久市望月強歩大会	9/2 (日)		142
第12回佐久市プラチナ寿ママさんバレーボール 大会	10/3 (水)	21	247
第28回佐久市ハーフマラソン大会	10/14 (日)		577
第14回佐久市少年少女サッカー大会	10/27 (土)	19	224
第14回佐久市小学生ドッジボール大会	11/24 (土)	42	560
第26回佐久市・和光市スポーツ交流会	6/2 (土)	4	
第35回佐久市・静岡市親善スポーツ交流大会	10/27 (土)~28(日)	4	49
第30回銀河連邦星のまちスピードスケート親善 大会 (市民スケート大会併催)	1/27 (日)		100
第12回佐久市小学生駅伝大会兼 市町村対抗小学生駅伝佐久市代表選手選考会	11/18 (日)	32	169
第14回市民元旦マラソン大会	1/1 (火)		210
		計	273
			6,135

あすチャレ!スクール	5/7~5/11		567
------------	----------	--	-----

ユニバーサル・ラン ＜スポーツ義足体験授業＞	5/25（金）		114
パラスポーツ体験フェスティバル	7/14（土）		79
オリンピックとの交流イベント【スケート編】	9/8（土）		132
ハーフマラソン事前ランニング教室	8/11（土）		117
特別巡回ラジオ体操・みんなの体操会	6/24（日）		1,200
SOMPOボールゲームフェスタin佐久	8/18（土）		154
		計	2,363

オ 平成30年度佐久市スポーツ教室実績

	教室名	対象	月日	回数	男	女	計	延べ 参加人数
1	レスリング	5歳～小学6年生	4/14 ～ 6/23	10回	14	3	17	143
2	空手	小学生～一般	4/12 ～ 6/21	10回	9	3	12	95
3	ヨガ(昼間)	一般	4/19 ～ 8/9	10回	0	45	45	329
4	ゴルフ	小学生～一般	5/9 ～ 6/8	10回	6	9	15	111
5	少林寺拳法	5歳～一般	5/8 ～ 7/10	10回			0	参加者少ないため中止
6	卓球	小学生～一般	5/17 ～ 7/26	10回	11	11	22	184
7	筋カトレーニング	一般	4/25 ～ 8/8	10回	7	27	34	270
8	ジャズ体操	一般	9/18 ～ 11/27	10回	0	13	13	72
9	硬式テニス(臼田)	中学生～一般	5/16 ～ 7/18	10回	14	9	23	148
10	弓道(佐久)	中学生～一般	5/11 ～ 7/13	10回	7	11	18	139
11	ダンススポーツ	小・中学生	9/2 ～ 10/28	8回			0	参加者少ないため中止
12	太極拳	一般	6/27 ～ 9/5	10回	2	8	10	74
13	ヨガ(夜間)	年齢制限なし	6/4 ～ 9/10	10回	1	36	37	272
14	水中運動	一般	6/22 ～ 7/24	10回	1	19	20	149
15	マレットゴルフ	一般	6/28 ～ 8/30	10回	7	27	34	230
16	新体操	年中～小学6年の女子	5/6 ～ 7/15	10回	0	15	15	134
17	弓道(臼田)	中学生～一般	8/4 ～ 10/13	10回	2	9	11	52
18	ポールを使ったウォーキング	一般	9/1 ～ 11/3	10回	4	21	25	105
19	軽スポーツ(平日開催)	一般	6月 ～ 10月	5回	2	10	12	41
20	※軽スポーツ(土曜開催)	一般	6月 ～ 10月	5回				参加者少ないため中止
21	ボウリング	一般	8/22 ～ 10/24	10回	7	3	10	78
22	少年少女バドミントン	小・中学生	9/ ～ 11/	10回			0	-
23	バドミントン	一般	6/27 ～ 9/12	10回	13	15	28	188
24	ソフトテニス(室内)	18歳以上	10/31 ～ 1/9	10回	6	12	18	137
25	硬式テニス(駒場)	一般(高校生以上)	9/4 ～ 11/20	10回	15	11	26	200
26	ソフトボール(ピッチング)	小学生以上	11/18 ～ 3/3	10回	20	10	30	249

27	少年少女スキー	小学3年生～中学生	1/13 ～ 1/27	3回	12	25	37	100
28	心と体を育むスポーツレクリエーション	小学生・保護者	7/3 ～ 12/4	5回	39	11	50	333
29	さわやかエアロビクス	小学生以上	5/8 ～ 7/10	10回	0	13	13	103
30	フットサル	小・中学生	5/21 ～ 7/30	10回	8	2	10	81
31	ソフトバレーボール	小学2年生以上	4/16 ～ 6/25	10回	15	11	26	159
32	エンジョイウォーキング	年齢制限なし	4/26 ～ 9/13	10回	2	14	16	105
33	お楽しみバスケットボール	小学生以上	4/27 ～ 9/21	10回	14	14	28	180
34	ピンポン	小学生以上	4/21 ～ 9/22	10回	9	12	21	151
35	ファミリースポーツ	親子ほか	4/21 ～ 9/22	10回	8	12	20	141
36	スピードスケートローラー	小・中学生	5/27 ～ 7/29	10回	7	3	10	87
37	スポーツクライミング教室	小・中学生	7/3 ～ 9/4	10回	8	13	21	163
38	スポーツクライミング教室	高校生以上一般	3/5 ～ 3/22	6回	5	2	7	37
39	ヨガ(冬季)	小学生以上	2/21 ～ 3/21	5回	4	23	27	102
計					279	482	761	5,142

カ 平成30年度佐久市海の家利用状況

- (ア) 場 所 : いそや旅館(上越市谷浜海岸)
- (イ) 開設期間 : 7月1日～8月31日
- (ウ) 宿泊利用者 : 307人
- (エ) 浜茶屋利用者 : 1,354人

(2) 体育施設の利用状況

①社会体育施設

施設名	年度	平成28年度		平成29年度		平成30年度	
		件数	使用人員	件数	使用人員	件数	使用人員
佐久地区	佐久市総合体育館	2,663	62,483	2,785	69,027	2,615	63,416
	佐久市勤労者体育館	1,062	15,067	912	13,757	897	13,905
	東地区社会体育館	1,216	28,491	1,157	25,136	1,000	23,120
	内山地区社会体育館	302	5,052	590	7,966	501	6,969
	大沢地区社会体育館	323	4,804	637	10,427	678	12,160
	浅間体育センター	1,359	36,354	1,285	31,223	1,205	34,153
	野沢体育センター	1,248	28,783	1,278	24,830	1,147	27,079
	佐久市営グラウンド	216	10,896	245	8,046	237	9,160
	県民佐久運動場・室内ゲートボール場・テニスコート	1,354	41,628	1,462	35,654	1,352	27,755
	千曲川スポーツ交流広場	199	5,138	158	5,056	108	3,130
	鼻顔公園テニスコート	831	28,488	713	19,068	891	24,942
	千曲運動広場テニスコート	336	4,199	401	4,618	476	5,183
	佐久総合運動公園 マレットゴルフ場	20,836	20,836	22,143	22,143	22,582	22,582
	佐久総合運動公園 陸上競技場	13,009	42,969	12,594	56,648	14,185	84,214
	佐久市営武道館	470	11,444	446	9,498	443	9,664
小計	45,424	346,632	46,806	343,097	48,317	367,432	
白田地区	白田体育センター	427	30,897	922	55,744	978	75,916
	白田総合運動公園 多目的広場	212	7,059	169	6,565	190	6,312
	白田テニスコート	1,041	15,356	1,142	14,525	1,210	9,759
	白田ふれあい ゲートボール場	100	3,071	80	2,168	51	1,687
	白田武道館	309	5,982	320	5,363	370	5,084
	佐久市白田弓道場	2,553	2,778	1,928	2,956	724	836
	白田総合運動公園宿泊棟	247	8,288	237	7,120	238	5,217
	小計	4,889	73,431	4,798	94,441	3,761	104,811

施設名		平成28年度		平成29年度		平成30年度	
		件数	使用人員	件数	使用人員	件数	使用人員
浅科地区	浅科多目的屋内運動場	2,651	31,933	1,402	17,379	1,381	16,468
	浅科総合グラウンド	241	15,045	178	7,515	136	4,017
	浅科御牧原台地グラウンド	189	4,239	111	2,380	103	1,329
	浅科柔剣道場	308	3,497	215	2,980	185	1,930
	小計	3,389	54,714	1,906	30,254	1,805	23,744
望月地区	望月総合体育館	1,261	43,139	777	27,609	987	28,285
	望月総合グラウンド	327	14,002	166	6,502	198	25,069
	望月テニスコート	23	264	12	67	11	122
	望月屋内屋外 ゲートボール場	118	4,510	117	2,673	126	3,943
	布施体育館	530	17,093	272	8,760	347	10,975
	春日体育館	271	4,792	211	4,472	308	5,890
	本牧体育館	130	3,526	67	1,483	137	1,644
	小計	2,660	87,326	1,622	51,566	2,114	75,928

社会体育施設	平成28年度		平成29年度		平成30年度	
	件数	使用人員	件数	使用人員	件数	使用人員
佐久地区計	45,424	346,632	46,806	343,097	48,317	367,432
臼田地区計	4,889	73,431	4,798	94,441	3,761	104,811
浅科地区計	3,389	54,714	1,906	30,254	1,805	23,744
望月地区計	2,660	87,326	1,622	51,566	2,114	75,928
合計	56,362	562,103	55,132	519,358	55,997	571,915

②小中学校施設開放

年度 小中学校名		平成28年度		平成29年度		平成30年度	
		件数	使用人員	件数	使用人員	件数	使用人員
佐久地区	岩村田小学校	281	8,528	277	7,704	241	6,372
	佐久平浅間小学校	390	10,354	438	9,407	397	9,082
	平根小学校	217	4,777	354	8,338	354	7,782
	中佐都小学校	492	7,799	405	6,718	451	6,587
	高瀬小学校	591	11,210	586	11,020	728	14,474
	野沢小学校	374	10,564	441	10,786	490	11,530
	岸野小学校	441	11,170	433	9,288	470	9,841
	泉小学校	540	17,050	491	11,379	536	11,929
	中込小学校	382	9,611	480	10,069	507	9,961
	佐久城山小学校	447	9,640	529	10,766	516	11,104
	東小学校	308	5,152	307	5,522	285	5,205
	浅間中学校	401	8,805	293	5,407	426	7,952
	野沢中学校	359	9,905	478	12,899	485	13,634
	中込中学校	432	10,207	481	11,641	438	11,451
	東中学校	345	8,463	401	8,403	397	9,309
	小計	6,000	143,235	6,394	139,347	6,721	146,213
白田地区	白田小学校	730	19,323	477	14,708	467	14,377
	田口小学校	90	2,575	32	512	22	615
	青沼小学校	292	6,719	407	11,131	405	9,036
	切原小学校	177	4,925	209	5,644	219	6,014
	白田中学校	477	12,607	281	5,709	367	5,623
		小計	1,766	46,149	1,406	37,704	1,480
浅科地区	浅科小学校	633	19,181	521	13,932	664	17,403
	浅科中学校	273	4,296	293	4,628	271	4,275
		小計	906	23,477	814	18,560	935
望月地区	望月小学校	263	7,213	286	6,873	226	6,478
	望月中学校	69	1,450	272	5,522	315	6,368
		小計	332	8,663	558	12,395	541
学校合計		9,004	221,524	9,172	208,006	9,677	216,402

		平成28年度		平成29年度		平成30年度	
		件数	使用人員	件数	使用人員	件数	使用人員
育施設合計		56,362	562,103	55,132	519,358	55,997	571,915
学校合計		9,004	221,524	9,172	208,006	9,677	216,402
計		65,366	783,627	64,304	727,364	65,674	788,317

佐久市社会体育施設一覧表

平成31年4月1日現在

No.	施設名	住所	開設年月	アリーナ等 面積(m ²)	運動施設の内容
1	佐久市総合体育館 大体育室	佐久市中込2939	昭和53年9月	1,900	バレーボール3面・バスケットボール2面・バドミントン8面・テニス2面・ハンドボール1面・卓球・フットサル2面(小学生以下)
	536			バレーボール1面・バスケットボール1面・バドミントン3面・フットサル1面	
2	佐久市勤労者体育館	佐久市中込3384-1	昭和51年12月	720	テニス1面・バレーボール2面・バスケットボール1面・バドミントン4面
3	東地区社会体育館	佐久市新子田1382-1	昭和58年10月	910	バレーボール2面・バスケットボール2面・バドミントン6面
4	内山地区社会体育館	佐久市内山5201	昭和59年4月	583	バレーボール2面・バスケットボール1面・ミニバス2面・バドミントン3面
5	大沢地区社会体育館	佐久市大沢789-1	昭和61年4月	720	テニス1面・バレーボール2面・バスケットボール1面・ミニバス2面・バドミントン4面
6	浅間体育センター	佐久市岩村田1340-3	平成3年4月	910	バレーボール2面・バスケットボール2面・バドミントン6面
7	野沢体育センター	佐久市野沢339-1	平成9年4月	1,008	テニス1面・バレーボール2面・バスケットボール2面・バドミントン6面
8	佐久市営グラウンド	佐久市安原1493-1	昭和47年4月	14,000	硬式(中学生以下)、軟式野球1面(センター120m・両翼92m)
9	県民佐久運動広場運動場	佐久市取出町455	昭和48年4月	10,000	軟式野球1面・ソフトボール1面・陸上300mトラック他
10	千曲川スポーツ交流広場	佐久市鳴瀬505-1	平成2年7月	37,777	軟式野球4面・ソフトボール4面・サッカー1面・多目的広場・ゲートボール2面
11	鼻顔公園テニスコート	佐久市岩村田4246-1	昭和52年11月	4,200	テニス6面(クレー)
12	千曲運動広場テニスコート	佐久市鍛冶屋477	昭和61年4月	2,440	テニス4面(クレー)
13	県民佐久運動広場テニスコート	佐久市取出町455	昭和48年4月	2,000	テニス4面(クレー)
14	千曲川スポーツ交流広場ゲートボール場	佐久市鳴瀬505-1	平成31年4月	1,200	ゲートボール4面
15	県民佐久運動広場屋内ゲートボール場	佐久市取出町455	昭和48年4月	826	屋内ゲートボール2面・テニス1面(クレー)
16	駒場公園マレットゴルフ場	佐久市猿久保55番地	—	8,500	36ホール
17	千曲川スポーツ交流広場マレットゴルフ場	佐久市鳴瀬505番地1	平成10年9月	36,500	45ホール
18	洞源湖マレットゴルフ場	佐久市前山337-9	平成13年8月	L=720m	18ホール
19	佐久総合運動公園 マレットゴルフ場	佐久市平賀3011	平成22年8月	L=2,269m	36ホール
	佐久総合運動公園 陸上競技場	佐久市平賀3011	平成25年4月	20,767	陸上全般(全天候型トラック400m9レーン)・サッカー1面(天然芝)
20	補助競技場		平成26年4月	11,037	陸上競技(全天候型トラック300m6レーン)・ジュニアサッカー1面・フットサル2面・サッカー半面(人工芝)
21	佐久総合運動公園野球場	佐久市平賀3011	平成31年4月	18,728	硬式、軟式野球1面(センター122m・両翼99.1m・内野クレー・外野人工芝)、屋根付きブルペン2カ所
22	佐久市営武道館	佐久市中込2941	昭和45年4月	817	柔道2面・剣道2面
23	白田体育センター	佐久市下越284	昭和50年4月	952	バレーボール2面・バスケットボール2面・バドミントン4面・テニス1面
24	白田総合運動公園多目的広場	佐久市白田3124	昭和62年5月	28,800	軟式野球2面・サッカー2面・ソフトボール4面
25	白田テニスコート	佐久市白田3091	平成元年7月	5,600	テニス8面(オムニ)
26	白田ふれあいゲートボール場	佐久市下越351-1	平成5年4月	1,027	屋内ゲートボール2面・ソフトテニス1面
27	白田屋外ゲートボール場	佐久市白田145-3先	平成3年4月	4,430	ゲートボール10面
28	白田総合運動公園マレットゴルフコース	佐久市白田3116-2	平成4年11月	L=1,416m	36ホール
29	白田武道館	佐久市下越284	昭和59年3月	505	柔道1面・剣道1面
30	佐久市白田弓道場	佐久市下越22-1	平成23年5月	241	6人立ち
31	白田総合運動公園管理センター	佐久市白田3110-1	平成2年5月	609	研修室
32	白田総合運動公園宿泊棟	佐久市白田3110-1	平成4年5月	1,391	和室5・洋室12・ミーティングルーム・男女大浴場・食堂・調理室、108名収容
33	浅科多目的屋内運動場	佐久市塩名田1155-1	平成7年7月	1,000	屋内ゲートボール2面・テニス1面・フットサル1面
34	浅科総合グラウンド	佐久市塩名田1151-1	昭和50年4月	20,080	軟式野球2面・ソフトボール2面・サッカー1面
35	浅科御牧原台地グラウンド	佐久市八幡1110-1	平成12年7月	17,792	軟式野球1面・ソフトボール1面
36	浅科御牧ゲートボール場	佐久市甲1071-1	平成5年4月	1,890	ゲートボール4面
37	浅科石尊山マレットゴルフ場	佐久市甲226-1	平成6年12月	L=797m	18ホール
38	浅科柔剣道場	佐久市甲1071-1	昭和58年1月	477	柔剣道併用
39	望月総合体育館	佐久市望月1630-2	昭和59年7月	1,440	バレーボール3面・バスケットボール2面・バドミントン10面・ハンドボール1面・卓球・フットサル2面
40	望月総合グラウンド	佐久市望月1669-2	昭和52年9月	25,600	軟式野球2面・ソフトボール4面・サッカー1面
41	望月テニスコート	佐久市望月1616	平成3年8月	1,190	テニス2面(クレー)
42	望月屋内ゲートボール場	佐久市望月1615-1	平成元年5月	546	屋内ゲートボール1面
43	望月屋外ゲートボール場	佐久市望月1626-1	昭和57年4月	3,192	ゲートボール7面
44	望月マレットゴルフ場	佐久市望月1626-1	平成4年4月	L=611.5m	18ホール
45	布施体育館	佐久市布施2151-3	昭和62年11月	600	バレーボール2面・ソフトバレーボール3面・ミニバス2面
46	春日体育館	佐久市春日2823	昭和53年11月	607	バレーボール2面・ミニバス2面
47	本牧体育館	佐久市望月775-1	昭和51年4月	556	バレーボール1面・ミニバス1面

5 中央公民館

公民館は、子どもから高齢者まで幅広い地域の人々が気軽に集い、市民の学習要望や地域の実情に応じた多様な学習機会を提供する場であり、生活課題に対応した取り組みや、情報が集まる総合的な地域づくりの拠点であることが求められている。

また、「だれもが」「いつでも」「どこでも」学習できるような生涯学習社会の形成を図り、市民の学習要望に対応し、社会や地域に即した学習、文化の普及向上に努め、市民の豊かな情操と教養を高めながら、健康で明るい地域づくりを進めていくことが大切である。

さらに、地域公民館を含めた公民館の実施する様々な事業は、地域の人々の交流を促進し、地域の絆や地域力を向上させ、それが人々の生きがいや心の健康等に効果をもたらし、本市総合計画の大綱の1つである「生涯にわたり学び、生きる力を育むまちづくり」や、本市教育大綱に掲げる目指す市民像「生涯にわたって学び続け、互いに支え合い高め合う市民」の実現にも繋がるものとする。

そのため、佐久市教育振興基本計画を踏まえ、次の3点を基本理念とし、人づくりや地域づくりに活かす公民館活動を推進する。

(1) 公民館活動の基底は、人間尊重の精神にある。

公民館は、すべての人を尊敬信愛し、生命や幸福を守ることを基本理念として、その活動を展開する。

(2) 公民館活動の核心は、市民の生涯学習の態勢を確立することにある。

公民館は、住民の生涯学習態勢を確立し、市民の生涯学習の機会均等を保障する施設である。

(3) 公民館の究極のねらいは、住民の自治能力の向上にある。

公民館は、社会連帯・自他共存の生活感情を育成し、住民自治の実をあげる場である。

(全国公民館連合会「公民館のあるべき姿 目的と理念」)

これらの基本理念を推進するために

◎佐久市中央公民館を拠点とし、地域公民館、地区公民館と連携した学習活動を推進する。

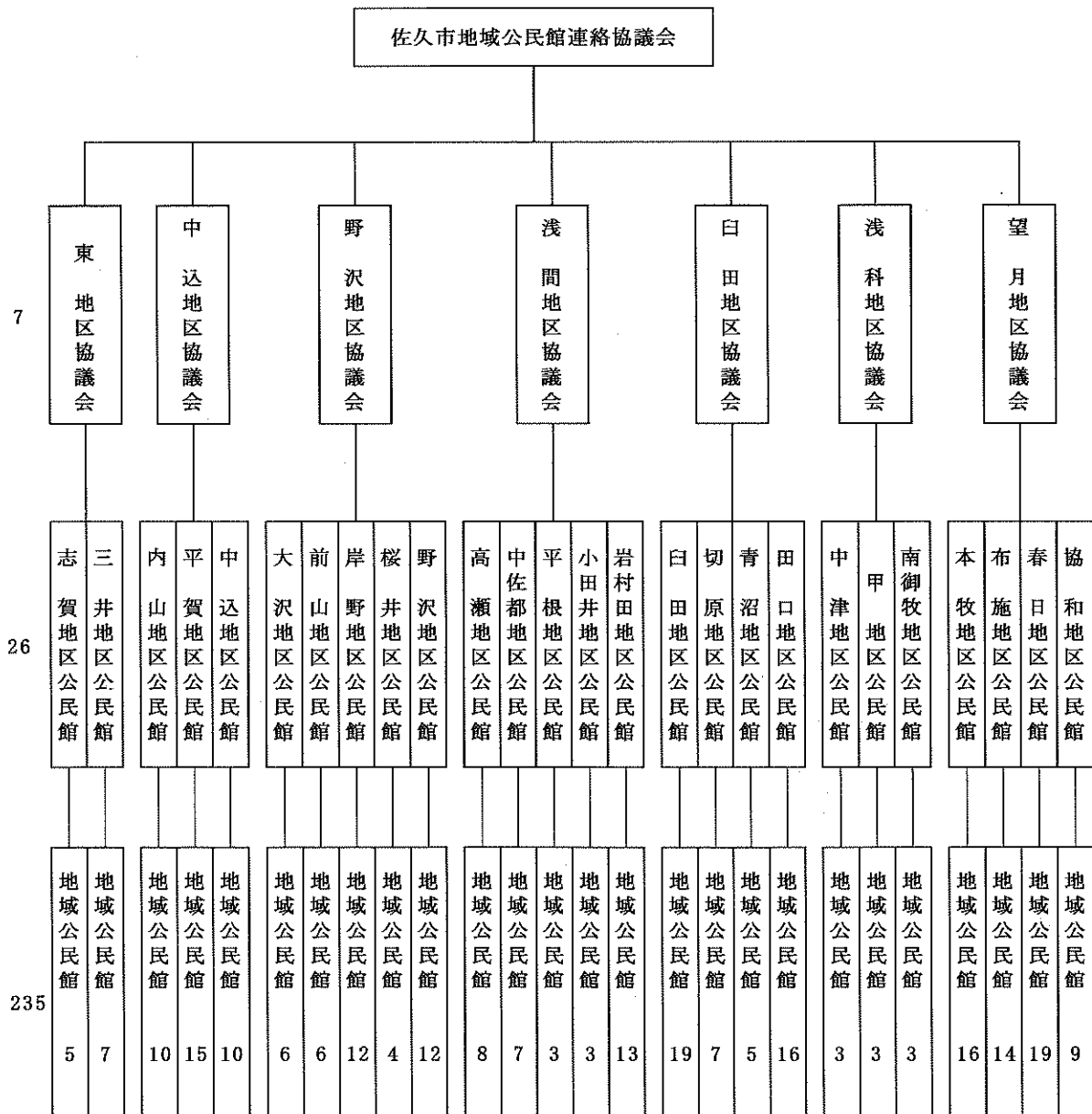
◎各種講座等のアンケート結果を基に、市民・地域の実情や多種多様なニーズを把握し、佐久市公民館運営審議会において、公民館事業の企画及び実施について調査及び審議を行う。

◎公民館の原点である「つどろ・まなぶ・むすぶ」を踏まえ、市民が生涯にわたって学び、学んだ成果を活かし、互いに支え合い高め合う人づくりや地域づくりを一層推進する。

(1) 中央公民館・地区館

中央公民館	佐久市猿久保165-1	創錬センター内	TEL 66-0551
浅間公民館	佐久市岩村田543	浅間会館内	TEL 67-2110
野沢公民館	佐久市取出町183	野沢会館内	TEL 62-0116
中込公民館	佐久市中込1-17-8	中込会館内	TEL 62-0504
東公民館	佐久市志賀6059-1	東会館内	TEL 67-2545
白田公民館	佐久市下越16-5	あいとぴあ白田内	TEL 82-2106
浅科公民館	佐久市塩名田1338	浅科会館内	TEL 58-3957
望月公民館	佐久市望月303	駒の里ふれあいセンター内	TEL 53-2548

佐久市地域公民館活動組織図



(3) 公民館の活動

項 目	実施時期及び場所	開催回数	実施内容
① 公民館を中心とした生涯学習の場づくり			
乳幼児学級	5月～12月 中央、浅間、野沢、 白田、浅科・望月 計5教室	57回	親と子が学びふれあい交流する中で「わたしの子育て」について考える。 (募集組数 各25組程度)
市民ふれあい学級	4月～3月 7地区館	300回	生活課題や地域課題、伝統文化の継承等を学び、実践しながら意識や教養を高め、人と人とのふれあいを深める。
世代間交流学級 (小学生の公民館体験)	4月～3月 7地区館 (6地区館で実施)	50回	異世代が様々な活動を通して交流することにより、相互理解や連帯感を深める。 小学校3年生の社会科の公民館見学に合わせて、学習グループの皆さんと一緒に体験学習をして、相互の交流と理解を深める。
親子ふれあい学級	5月～3月 7地区館	40回	制作活動や体験学習等、親子及び祖父母とのふれあいや、成人者との交流を通して協調性を学び、子どもの健全育成を図る。
成人式	1月3日(金) 長野県佐久創造館	1回	記念式典、意見発表、記念事業、記念写真、記念品贈呈 平成31年の出席者数 838人
通信俳句講座	4月～3月 中央公民館	12回	投稿による俳句学習の推進
高齢者大学	5月～2月 中央公民館	18回	心身共に健康で、より豊かに生きがいある生活を送るため、学習活動を通して楽しい仲間づくりと高齢者の生き方や役割を学ぶ。(募集定員 190人程度)
高齢者大学大学院	5月～2月 中央公民館	13回	佐久市高齢者大学の修了者を対象に地域や団体活動のリーダーとしての必要な知識や技能を習得し、養成する。 (募集定員 25人程度)

項 目	実施時期及び場所	開催回数	実 施 内 容
<p>食育セミナー</p> <p>わがまち佐久 ・市民講座</p> <p>自主学习グループ</p>	<p>9月～12月 中央公民館</p> <p>12月14日(土) 佐久平交流センター</p> <p>随時</p>	<p>4回</p>	<p>小学生及び保護者等を対象に生涯にわたって健康で暮らすため、食を大切にする心を育て、食に関する知識や健全な食生活を実践する力を養う。 (募集定員 24名)</p> <p>市民が自信を持って「佐久」を紹介でき、全国に誇れる特色ある街づくりを考える契機とする。</p> <p>公民館を使って学習を進めているグループの育成支援と連絡調整。 自主学习グループ数(平成31年4月現在) 浅間地区31、野沢地区74、 中込地区28、東地区17、臼田地区49、 浅科地区21、望月地区27 計247グループ</p>
<p>② 地域公民館活動の充実をめざす地域づくり</p>			
<p>モデル地域館事業</p> <p>地区公民館のつどい (文化祭・作品展)</p>	<p>4月～3月 7地域公民館</p> <p>11月～3月 ○浅間地区 浅間会館 ○野沢地区 野沢会館 ○中込地区 中込会館 ○東地区 東会館 ○臼田地区 あいとびあ臼田 ○浅科地区 交流文化館浅科 ○望月地区 駒の里ふれあいセンター</p>		<p>地域公民館活動について学習や文化活動等の活性化と住民交流を図り、その成果を研修会等で発表することにより、他館への波及を図る。</p> <p>地区館や地域公民館で学習しているグループの活動の成果を発表することにより文化活動の交流を図る。 30年度参加人数 8,803人</p>

項 目	実施時期及び場所	開催回数	実 施 内 容
地域公民館活動の支援	随時		情報提供、活動状況の把握。
地域公民館関係者研修会	6月9日(日) 市民創錬センター 11月30日(土) 市民創錬センター 9月26日(木)・ 27日(金) 佐久穂町茂来館	3回	地域公民館の組織づくりと事業活動の活性化を目的に委託料の交付。 地域公民館連絡協議会との連携のもとに、地域における指導者を育成。 第67回長野県公民館大会への参加。
<u>③ 情報提供事業</u>			
館報の編集発行	4月～3月	12回	全戸配布(広報「佐久」と合冊) 館報発行規程に基づき、編集委員11名により毎月委員会を開き、公民館の事業・地域公民館の活動状況・生涯学習・人権・おさそいカレンダー等学習資料・情報の提供。
地域活動実績書作成	3月		26地区公民館及び235地域公民館の事業実績をまとめ。
生涯学習リーダーバンク	年間		市民の多様な生涯学習を支援するため、地域に在住する指導者及び専門分野の知識を有する者を登録し、その情報を市民に提供し生涯学習の推進を図る。 31年度登録件数 44分野 107名
<u>④ 生活文化の振興事業</u>			
市民コーラスまつり(第41回)	9月1日(日) 佐久市コスモホール	1回	コーラスグループによる発表と交流の場づくり。 30年度参加グループ数 23グループ

項 目	実施時期及び場所	開催回数	実 施 内 容
市民総合文化祭 (第15回)	11月2日(土)～ 4日(月) 野沢会館	1回	市民や地域公民館及び学習グループによる作品の展示公開により文化の向上と連帯づくり。 平成30年度の各出品数は、 書道137、篆刻5、刻字6、絵画69、 写真73、華道30、押花26、フラワーデザイン26、盆栽34、水墨画36、 短歌37、俳句77、川柳23、木彫59、 表装10、工芸銅版36、民芸136、 陶芸47、拓本3、仏像彫刻19、 絵手紙62、切手3、衝立5 出品総点数957点
家族音楽会 (第29回)	音楽会としては事業 廃止	—	つどいなどで発表の場を設けていく
短詩型文学祭 (第15回)	2月1日(土) 市民創錬センター	1回	詩・短歌・俳句・川柳の応募作品発表と各部門別座談会と記念講演。 平成30年度出品者数 722人 出品点数1,093点
図書活動	通年		蔵書数 浅間公民館 329冊 野沢公民館 4,007冊 中込公民館 90冊 東公民館 521冊 計 4,947冊
生活改善運動	通年		「佐久地域二市二郡生活改善申合わせ事項」特に新盆見舞金の廃止運動 公民館報、地域公民館を通じての周知活動を行なう。

(4) 市民会館等

① 規模等

区分 会館名	開設年月日	収容人数 (ホール等) 名	敷地面積 m ²	建築面積 m ²	延床面積 m ²
市民創錬センター	H27. 8. 1	250	11,863	1,731	1,629
浅間会館	H29. 9. 1	222	3,178	977	1,644
中込会館	H29. 4. 1	225	—	—	1,435
東会館	S52. 4. 1	240	2,140	361	677
浅科会館	S56. 4. 25	240	1,204	355	626
駒の里ふれあい センター	H 7. 3. 30	358	3,456	1,246	2,117
計	—	—	12,160	3,452	5,816

・休館日 12月29日から翌年1月3日まで

※駒の里ふれあいセンターについては、上記以外に毎週月曜日（月曜が祝祭日の場合は翌日）

・使用時間 午前9時～午後10時まで

② 使用状況（平成30年度）

区分	件数(件)	利用人員数(人)	備考
市民創錬センター	3,091	52,260	
浅間会館	3,522	32,292	
中込会館	1,545	24,697	
東会館	532	6,727	
浅科会館	791	9,116	
駒の里ふれあいセンター	910	18,278	
計	10,391	143,370	

6 中央図書館

図書館は、人類の英知を集積して次の時代の新しい創造を準備する拠点に他なりません。また、教育の機会均等や知る権利を保障し、将来にわたって健康で文化的に生きる権利を担保する生涯学習の大切な場でもあります。

佐久市立図書館は、5館それぞれの特徴を活かすとともに各館が連携し、利用者の多様化するニーズに応える図書館として機能の拡充と改善に努め、「親しまれる図書館、集いやすい図書館」をめざします。そして、市民ひとり一人が「読むこと、書くこと、行なうこと」を家庭・学校・地域で積極的に取り組もうとする、佐久市が推進するコスモスプランを率先して支援していきます。

この理念を実現するために、次の指針及び具体的な目標を掲げ、図書館創り及び運営に努めていきます。

1 指針

- (1) 地域の読書活動およびその推進拠点としての図書館
- (2) 地域の情報センターとしての図書館
- (3) 地域の文化・歴史資料の収集、保存、活用の中としての図書館
- (4) 地域の生涯学習支援施設としての図書館
- (5) 地域住民のニーズを満たす情報、課題解決支援を提供する図書館

2 具体的な目標

- (1) 《地域の読書活動およびその推進拠点としての図書館》をめざして
 - ア 図書の提供と蔵書の充実
 - イ 子どもの読書推進
 - ウ 録音図書の充実
 - エ 移動図書館の充実
 - オ 保育園、幼稚園、小中学校との連携
 - カ ブックスタート事業、セカンドブック事業の充実
- (2) 《地域の情報センターとしての図書館》をめざして
 - ア IT、PC利用環境の整備
 - イ 図書館活動に関する情報伝達・広報の推進
- (3) 《地域の文化・歴史資料の収集、保存、活用の中としての図書館》をめざして
 - ア 郷土・地域の文化、歴史資料の収集
 - イ 行政資料等の収集
- (4) 《地域の生涯学習支援施設としての図書館》をめざして
 - ア 館内施設の最大限の利用
 - イ レファレンス・サービス、レフェラル・サービスの充実
- (5) 《地域住民のニーズを満たす情報、課題解決支援を提供する図書館》をめざして
 - ア 地域住民の多様なニーズに応える
 - イ 図書館職員の専門性の向上

3 施設の概要等

	所在地等	開設時期	延床面積	開館時間
中央図書館	猿久保44番地1 電話 67-2111 F a x 67-7772	昭和54年4月	1, 640. 53m ²	平日 9:30~18:30 土日祝日 9:30~18:00
サングリモ 中込図書館	中込 1丁目19番地2 電話 63-3793 F a x 63-3793	平成20年4月	244. 37m ²	全日 10:00~18:00
白田図書館	下小田切124番地1 (コスモホールと併設) 電話 82-3932 F a x 81-4413	平成 3年7月	620. 00m ²	全日 9:30~18:00
浅科図書館	八幡229番地 (交 流文化館浅科と併設) 電話 58-4321 F a x 58-3066	平成 4年6月	966. 7m ²	全日 9:30~18:00
望月図書館	望月263番地 (望月支所2階) 電話 53-0230 F a x 53-0231	平成 7年8月	1, 243. 9m ²	全日 9:30~18:00

○休館日(全館共通)

ア 毎週 月曜日

イ 毎月 最終火曜日

ウ 前項に掲げる日が休日に当たる場合は、その翌日以降のうち、休日に当たらない最初の日

エ 年末年始(12月29日~1月3日)

オ 特別整理期間 おおむね10日間

4 蔵書冊数(分類別)

※各表の構成比について:表示桁未満端数処理のため、各分類の構成比の合計と、計は必ずしも一致しません。

(1)中央図書館 (蔵書冊数 211, 946 冊)

(平成31年4月1日現在)

分類	対象	一般	児童	合計	構成比(%)
0	総記	6,265	745	7,010	3.3%
1	哲学	6,208	491	6,699	3.2%
2	歴史	15,399	2,233	17,632	8.3%
3	社会科学	20,582	2,086	22,668	10.7%
4	自然科学	8,847	3,769	12,616	6.0%
5	工学技術	10,330	1,395	11,725	5.5%
6	産業	4,275	892	5,167	2.4%
7	芸術	11,061	2,014	13,075	6.2%
8	言語	2,031	707	2,738	1.3%
9	文学	39,404	16,751	56,155	26.5%
F	小説	24,693		24,693	11.7%
Z	雑誌	8,890		8,890	4.2%
E	絵本		19,385	19,385	9.1%
P	紙芝居		2,331	2,331	1.1%
	AV資料	1,070		1,070	0.5%
	その他	92	0	92	0.0%
	計	159,147	52,799	211,946	100%

(2)移動図書館 草笛号 (蔵書冊数 6, 975 冊)

(平成31年4月1日現在)

分類	対象	一般	児童	合計	構成比(%)
0	総記	29	74	103	1.5%
1	哲学	42	29	71	1.0%
2	歴史	100	88	188	2.7%
3	社会科学	78	88	166	2.4%
4	自然科学	100	239	339	4.9%
5	工学技術	204	102	306	4.4%
6	産業	41	35	76	1.1%
7	芸術	133	187	320	4.6%
8	言語	19	74	93	1.3%
9	文学	294	628	922	13.2%
F	小説	1,579		1,579	22.6%
Z	雑誌	185		185	2.7%
E	絵本		2,522	2,522	36.2%
P	紙芝居		105	105	1.5%
	AV資料			0	0.0%
	その他	0		0	0.0%
	計	2,804	4,171	6,975	100%

○草笛号の概要

巡回

- ・原則週2回(水・金)巡回……旧佐久市内
旧佐久市内6コース、60ステーションを年間15回巡回
- ・原則(木)巡回……白田・浅科・望月地区内
白田・浅科・望月地区内1コース、7ステーションを年間15回巡回
- ・児童館貸出(12館に50冊づつ毎月最終火曜日に巡回貸出)

運行開始 昭和47年10月

積載可能冊数 約2, 500冊

(3) サングリモ中込図書館 (蔵書冊数 27, 345 冊)

(平成31年4月1日現在)

分類	対象	一般	児童	合計	構成比(%)
0	総記	302	45	347	1.3%
1	哲学	408	53	461	1.7%
2	歴史	974	296	1,270	4.6%
3	社会科学	1,667	314	1,981	7.2%
4	自然科学	1,101	601	1,702	6.2%
5	工学技術	1,976	271	2,247	8.2%
6	産業	452	120	572	2.1%
7	芸術	909	224	1,133	4.1%
8	言語	236	97	333	1.2%
9	文学	2,399	2,268	4,667	17.1%
F	小説	7,291		7,291	26.7%
Z	雑誌	549		549	2.0%
E	絵本		4,546	4,546	16.6%
P	紙芝居		246	246	0.9%
	AV資料			0	0.0%
	その他			0	0.0%
	計	18,264	9,081	27,345	100%

(4) 白田図書館 (蔵書冊数 71, 519 冊)

(平成31年4月1日現在)

分類	対象	一般	児童	合計	構成比(%)
0	総記	1,385	778	2,163	3.0%
1	哲学	1,543	335	1,878	2.6%
2	歴史	4,232	1,126	5,358	7.5%
3	社会科学	5,078	1,129	6,207	8.7%
4	自然科学	4,111	2,168	6,279	8.8%
5	工学技術	3,750	808	4,558	6.4%
6	産業	1,365	468	1,833	2.6%
7	芸術	3,764	1,469	5,233	7.3%
8	言語	644	442	1,086	1.5%
9	文学	6,814	6,994	13,808	19.3%
F	小説	8,826		8,826	12.3%
Z	雑誌	1,429		1,429	2.0%
E	絵本		10,518	10,518	14.7%
P	紙芝居		1,117	1,117	1.6%
	AV資料	1,220		1,220	1.7%
	その他	6		6	0.0%
	計	44,167	27,352	71,519	100%

(5) 浅科図書館 (蔵書冊数 78,115 冊)

(平成31年4月1日現在)

分類	対象	一般	児童	合計	構成比(%)
0	総記	1,358	295	1,653	2.1%
1	哲学	1,317	366	1,683	2.2%
2	歴史	5,006	1,099	6,105	7.8%
3	社会科学	5,492	1,233	6,725	8.6%
4	自然科学	2,947	1,966	4,913	6.3%
5	工学技術	3,939	888	4,827	6.2%
6	産業	1,794	574	2,368	3.0%
7	芸術	5,669	1,145	6,814	8.7%
8	言語	636	376	1,012	1.3%
9	文学	8,021	7,796	15,817	20.2%
F	小説	9,380		9,380	12.0%
Z	雑誌	2,458		2,458	3.1%
E	絵本		11,683	11,683	15.0%
P	紙芝居		802	802	1.0%
	AV資料	1,853		1,853	2.4%
	その他	22		22	0.0%
	計	49,892	28,223	78,115	100%

(6) 望月図書館 (蔵書冊数 59,044 冊)

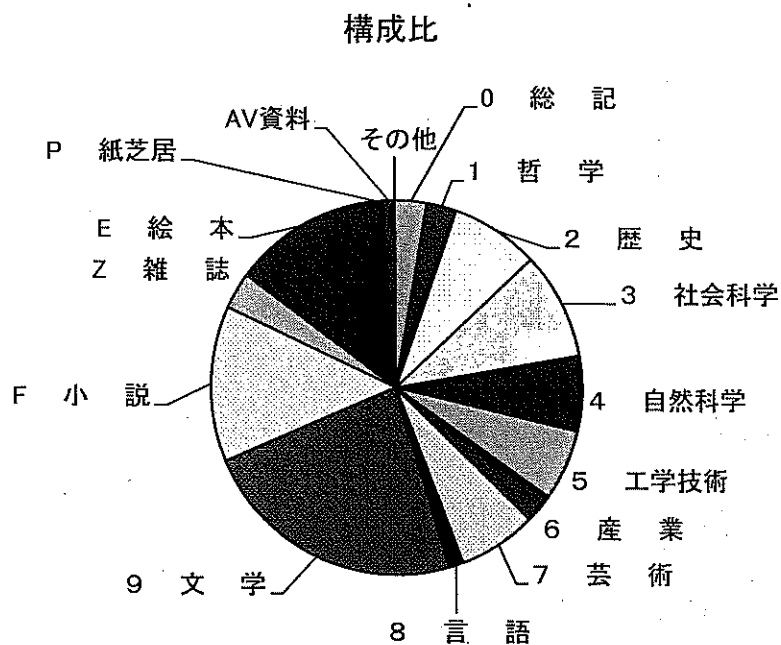
(平成31年4月1日現在)

分類	対象	一般	児童	合計	構成比(%)
0	総記	784	249	1,033	1.7%
1	哲学	850	207	1,057	1.8%
2	歴史	3,298	967	4,265	7.2%
3	社会科学	3,123	1,180	4,303	7.3%
4	自然科学	2,173	1,577	3,750	6.4%
5	工学技術	3,408	784	4,192	7.1%
6	産業	1,002	569	1,571	2.7%
7	芸術	3,086	1,174	4,260	7.2%
8	言語	399	352	751	1.3%
9	文学	6,687	6,889	13,576	23.0%
F	小説	9,619		9,619	16.3%
Z	雑誌	856		856	1.4%
E	絵本		8,862	8,862	15.0%
P	紙芝居		450	450	0.8%
	AV資料	480		480	0.8%
	その他	19	0	19	0.0%
	計	35,784	23,260	59,044	100%

(7)全館・草笛号の計 (蔵書冊数 454, 944冊)

(平成31年4月1日現在)

分類	対象	一般	児童	合計	構成比(%)
0	総記	10,123	2,186	12,309	2.7%
1	哲学	10,368	1,481	11,849	2.6%
2	歴史	29,009	5,809	34,818	7.7%
3	社会科学	36,020	6,030	42,050	9.2%
4	自然科学	19,279	10,320	29,599	6.5%
5	工学技術	23,607	4,248	27,855	6.1%
6	産業	8,929	2,658	11,587	2.5%
7	芸術	24,622	6,213	30,835	6.8%
8	言語	3,965	2,048	6,013	1.3%
9	文学	63,619	41,326	104,945	23.1%
F	小説	61,388	0	61,388	13.5%
Z	雑誌	14,367	0	14,367	3.2%
E	絵本	0	57,516	57,516	12.6%
P	紙芝居	0	5,051	5,051	1.1%
	AV資料	4,623	0	4,623	1.0%
	その他	139	0	139	0.0%
	計	310,058	144,886	454,944	100%



7 近代美術館

佐久市立近代美術館は、市に寄贈された「油井一二コレクション」約700点が契機となり、市民をはじめ多くの人々の熱意と協力を受け昭和58年に開館しました。収蔵品は現在3,391点となっています。

平成31年度の展覧会は、収蔵品展を3回及び特別企画展を1回開催します。

また、美術に関する関心を高めるため、地域の美術愛好者による公募展「佐久平の美術展」、市内の公共施設に収蔵品を展示する「まちじゅう美術館」、「児童生徒写生大会・作品展」、「児童生徒美術展」の他、講習会・工作教室等の事業を実施します。

(1) 近代美術館の概要

ア 住 所 佐久市猿久保35番地5（駒場公園内） TEL:0267-67-1055

イ 開設年月日 昭和58年5月26日

ウ 施設の概要

(ア) 敷地面積 2,777.96㎡

(イ) 構 造 鉄筋コンクリート造一部鉄骨造・地上3階

(ウ) 建築面積 1,569.46㎡

(エ) 建築延面積 3,704.22㎡

エ 開館時間 9時30分～17時

オ 休館日

(ア) 月曜日（国民の休日に当たる場合は除く）

(イ) 国民の休日の翌日（日曜日、土曜日又は国民の休日に当たる場合は除く）

(ウ) 年末年始（12月29日～1月3日）

(エ) 展示替え期間

カ 年度別美術館利用状況

年度	一 般			高校・大学生			小・中学生			就学前 児 童	観覧者 計	無料区域 入館者	入館者 合 計	開館 日数	1日当り 入館者
	個人	団体	計	個人	団体	計	個人	団体	計						
H26	6,907	621	7,528	80	28	108	203	341	544	92	8,272	3,380	11,652	272	42.8
H27	8,887	634	9,521	102	20	122	423	221	644	297	10,584	4,454	15,038	269	55.9
H28	9,630	779	10,409	121	21	142	584	142	726	286	11,563	4,135	15,698	274	57.2
H29	10,413	1,677	12,090	193	82	275	1,191	153	1,344	1,291	15,000	1,366	16,366	274	59.7
H30	9,680	262	9,942	153	33	186	827	16	843	395	11,366	1,763	13,129	245	53.5

キ 観覧料

区 分		観覧料(1人)	
		個 人	団 体 (20人以上)
常設の展示を行っている場合	一般	500円	400円
	大学・高等専門学校、高等学校及びこれらに類する施設の学生又は生徒	400円	300円
	小学校及び中学校の児童又は生徒	250円	200円
特別の企画による展示を行っている場合	一般	その都度 定める額	
	大学・高等専門学校、高等学校及びこれらに類する施設の学生又は生徒		
	小学校及び中学校の児童又は生徒		
区 分		特別観覧料	
模 写 又 は 模 造		1点1回につき	5,000円
撮 影	学術研究を目的とする場合	1点1回につき	2,000円
	出版等の収入を伴う場合	1点1回につき	10,000円

ク 施設使用料

区 分		使用料
視聴覚室	午前9時30分から正午まで	2,500円
	正午から午後1時まで	1,000円
	午後1時から午後5時まで	4,000円
	午前9時30分から午後5時まで	7,500円

ケ 収蔵品の状況

(平成31年3月31日現在)

分野	日本画	油彩画	水彩画	素描	版画	彫刻	工芸	書	その他	資料	計
点数	868	937	68	275	240	169	230	439	128	37	3,391

(2) 推進事業

ア 展覧会

種別	展 覧 会 名 称		会 期
特別企画展	松尾敏男展		4月27日～ 6月23日
(松尾敏男展 同時開催)	武論尊100時間漫画塾 第1期生卒塾作品展		4月27日～ 6月2日
収蔵品展	なつやすみ!アートダンジョン～美の迷宮であそぼう～		7月 6日～ 8月18日
収蔵品展	日本の秋・工芸の秋	寄贈30周年記念 吉沢三朗中国陶磁器コレクション展	8月31日～ 10月14日
収蔵品展	人物百態「すがた」と「しぐさ」	新収蔵品展 佐久の作家たち	3月 7日～ 5月 6日

イ 公募展等事業

(ア) 第34回佐久平の美術展 (1月4日～1月26日)

佐久地域にゆかりのある美術愛好者等から広く作品を公募して、佐久平の美術文化の動向を探り今後の発展を期することを目的に公募展を開催します。

(イ) 第15回佐久市児童生徒写生大会 (写生大会10月・作品展2月8日～24日)

佐久市の児童・生徒を対象に、郷土の風景を題材とした写生により豊かな情操を養うため、コンクール形式の写生大会と作品展を実施します。

(ウ) 第15回佐久市児童生徒美術展 (2月8日～24日)

市内小中学校の児童・生徒が平成31年度中に制作した作品による展覧会を実施します。

(エ) 平成30年度受賞 佐久平の美術展受賞者展 (1月4日～1月26日)

平成30年度第33回佐久平の美術展受賞者の作品による展覧会を開催します。

ウ まちじゅう美術館事業

近代美術館の収蔵作品を広く市民の皆さんに親しみをもって鑑賞していただくため、浅間病院・野沢会館・シルバーランドきしの・コスモホールとの4箇所展览展示しています。

エ その他の事業

(ア) 展覧会ガイド

展覧会をより楽しんでいただくため、展覧会毎に作家や作品の解説を行います。

(イ) 講座・工作教室

初心者色紙講座(6月8日・9日)、小中学生を対象とした夏休み工作教室(8月)・春休み工作教室(3月)を開催します。

(ウ) 「市民ギャラリー」としての施設の活用

市民等による展覧会開催の場として、視聴覚室の貸出を行います。
また、展覧会を公募し市教育委員会主催の市民グループ展等を開催します。

(エ) 特別企画展関連イベント

会期中にミュージアムコンサート、講演会、ワークショップ等を開催します。

(オ) トークフリーディの実施

開館記念無料開放日にあわせ、会話しながらの鑑賞を推奨する日を設けます。

2019年度 人権同和課 人権教育事業計画

人権尊重の社会を実現するため、部落差別をはじめあらゆる差別の解消に取り組む意欲と能力を持つ人を育てる教育と啓発を推進します。

目標

<就学前における人権同和教育>

- ・保育所・幼稚園においては、保護者・保育士等を対象に、人権同和問題を正しく理解するための各種研修会を開催し、知識の普及と人権意識の高揚を図ります。
- ・家庭と保育所・幼稚園・地域が一体となって、子どもの「思いやりの心」を育てます。

<学校における人権同和教育>

- ・学校における人権同和教育は、基本的人権を尊重し、現代社会に根強く存在する部落差別をはじめとするあらゆる差別をなくすことをめざします。
- ・学校内の人権同和教育推進の体制を確立するとともに、諸条件の整備を図ります。
- ・同和地区児童、生徒等の学力の向上や進路指導の徹底と就学・進学に努めます。

<地域における人権同和教育>

- ・地域における人権同和教育においては、人権意識の高揚を図り、すべての市民が人権尊重に徹した基本理念を踏まえ、自らの問題として部落差別の撤廃をはじめあらゆる差別をなくすために、関係機関および関係諸団体との連携を密にして実践的教育活動を推進します。
- ・人権同和教育の地域拠点施設として、同和对策（教育）集会所の管理運営に努めます。

<企業における人権同和教育>

- ・企業での公正採用と就職差別の撤廃に向けて、関係機関との連携による取り組みを促進します。
- ・人権啓発資料の配布や、DVD等の貸出しによる啓発活動の充実を図ります。
- ・関係機関と連携し、より多くの学習機会の確保に努め、人権同和教育の推進を図ります。

(1) 人権同和教育・啓発事業

1 就学前における人権同和教育				
事業名	事業内容	実施場所	実施期間	対象
(1) 就学前人権同和教育研修会	ア 保育所等で人権同和教育の研修会を実施。 イ 保育所等の保護者・保育士等を対象に研修会を開催し人権意識の高揚を図る。	各保育所等	年間計画に基づき実施	保護者・保育士

2 学校における人権同和教育				
事業名	事業内容	実施場所	実施期間	対象
(1) 学校人権同和教育推進事業	ア 学校教育計画の中に人権同和教育を明確に位置づけ、人権同和教育推進のため学事職員会を通じ各学校に委託料を支出し研修会等を開催。	各小・中学校	年間計画に基づき実施	小・中学校教職員
(2) 人権同和教育研究委員会事業	ア 各学校との連携を保ち推進体制の強化を図る。 イ 地域及び児童・生徒の実態に即した人権同和教育の推進のあり方について研究。 ウ 学事職員会を通じ各学校に委託料を支出し人権同和教育研究事業等を実施。実践資料等の作成。	学事職員会	年間	小・中学校教職員

(3) 補助教材配本事業	ア 小学1・3・5年生、中学1年生の人権同和教育を充実するため、学習教材として副読本「あけぼの」を配布。	各小・中学校	5月	児童、生徒、教職員
(4) 教職員人権同和教育研修会事業	ア 人権同和教育の充実を図るために、学校教職員を対象に研修会を開催。 イ 人権同和教育の実践発表	交流文化館浅科	8月6日	小・中学校、高校教職員
(5) 新任・転入教職員人権同和教育研修会事業	ア 人権同和教育の充実を図るため、新任・転入学校教職員を対象に研修会を開催。 演題「人権同和教育は全ての教科で活動で」 講師 佐久市社会教育指導員 清水 彰 氏	佐久市役所 南棟3階会議室	5月14日 5月23日	小・中学校、高校教職員（新任・転入）
(6) PTA人権同和教育研修会事業	ア PTAで人権同和教育の研修会を実施 イ 各小中学校での保護者参観日等に講演会や研修会を開催。	各小・中学校	年間計画に基づき実施	児童、生徒保護者
(7) 人権同和少年教育促進事業	ア 解放子ども会（教科学習、解放学習） 望月解放子ども会 会員17名 （小学生12名・中学生5名） （指導員、小中学校教諭）	望月人権文化センター	週1回	解放子ども会会員等
	イ 野外学習	未定	8月9日	解放子ども会会員等
	ウ いのちの駅伝 （望月地区内を駅伝し、メッセージを小・中・高校、市長、小中校長会理事長へ直接届ける。後日、市内全小中学校へメッセージを伝達）	望月地区	10月19日	解放子ども会会員、望月小・中・高校、指導委員等

3 地域における人権同和教育				
事業名	事業内容	実施場所	実施期間	参加対象
(1) 巡回研修事業	ア 各区へ人権同和学習会の開催を文書で依頼。 イ 人権同和教育推進員26名により各区での人権学習、研修、懇談会を開催。 ウ 機会人権同和教育研修会を開催。	各地区の公会場及び施設で開催	随時	地区市民、施設職員等
(2) 人権同和教育講座	ア 同和問題をはじめあらゆる人権問題の解決に向け、市民の正しい理解と認識を育むために開催。 （浅間、野沢、望月地区） （1地区3回シリーズで開催）	浅間地区（未定）	8.22から9.5まで（3回）	地区市民
		野沢地区（野沢会館）	9.12から9.26まで（3回）	地区市民
		望月地区（駒の里ふれあいセンター）	10.3から10.17まで（3回）	地区市民

(3) 一般啓発事業	ア 公民館報「さくし」に「人権シリーズ」を掲載 11回 イ 視聴覚教材（人権啓発DVD等166本）の利用 ウ 呼びかけ エ 各種大会への参加、呼びかけ等 オ 人権啓発資料の提供		随時	市民
(4) 人権同和教育学級事業	ア 同和地区住民を対象に各支部単位で開催（人権同和教育学習会、懇談会等）	各集会所	随時	支部住民
(5) 集会所研修事業	ア 同和地区住民を対象に各支部単位で開催。（生け花、舞踊、料理、手芸、生活改善等学習）	各集会所	随時	支部住民
(6) 人権・男女共生フェスティバル	ア 市民を対象に人権意識の高揚を図り、人権尊重と男女共生のまちづくりを目指して開催。講演会、隣保館事業成果発表、人権啓発標語等	佐久市コスモホール	1月26日	市民

4 企業における人権同和教育				
事業名	事業内容	実施場所	実施期間	参加者
(1) 企業人権同和教育推進事業	ア 佐久市企業人権同和教育推進連絡協議会の総会及び研修会の開催。	佐久市役所 8階 大会議室	6月5日	会員企業
	イ 小学5年生から人権啓発標語を募集。優秀賞受賞作品（3点）短冊ポスターを作成。会員企業、小・中学校、公共施設等に配布。 ウ 優秀作品3点の作者を、人権・男女共生フェスティバル内で表彰。 全作品をフェスティバルパンフレットに掲載。		標語募集 8月	小学5年生
	エ 佐久市企業人権同和教育推進連絡協議会人権啓発研修会の開催。	未定	1月頃	会員企業
	キ 佐久市職員人権同和教育研修会を開催（総務課主催）。	佐久市役所 8階 大会議室	1月頃	市職員

(2) 同和対策集会所

No	集会所名	所在地	建 物		
			構造	規模 ㎡	竣工年月日
1	北口集会所	平賀3511	木造・2階	197.64	昭和43. 3. 31
2	内山集会所	内山5899-1	鉄骨造・平屋	196.55	昭和50. 6. 1
3	大和町集会所	岩村田3400-1	鉄骨造・2階	380.69	昭和53. 12. 28
4	上平尾集会所	上平尾793-1	鉄骨造・平屋	137.36	昭和55. 12. 8
5	常和集会所	常和2826-3	木造・平屋	94.38	昭和56. 12. 25
6	荒田集会所	小田井1201	鉄骨造・2階	264.54	昭和57. 3. 15
7	香坂集会所	香坂3113	木造・平屋	112.58	昭和58. 3. 25
8	岸野集会所	根岸203-1	木造・平屋	112.62	昭和61. 3. 20
9	野沢集会所	野沢130-1	鉄骨造・2階	162.00	平成3. 2. 25
10	下越同和教育集会所	下越589-29	木造・平屋	280.17	昭和49. 3. 29
11	住吉同和教育集会所	臼田645-1	木造・平屋	142.57	昭和58. 3. 29
12	上原南コミュニティセンター	甲341	木造・平屋	120.90	平成8. 3. 31
13	上原同和教育集会所	甲905-1	木造・平屋	321.11	昭和56. 12. 18
14	鶴沼コミュニティセンター	矢嶋108	木造・平屋	116.64	昭和49. 3. 31
15	協東集会所	協和2450	木造・2階	198.00	昭和48. 4. 1
16	小平集会所	協和13-1	木造・2階	198.00	昭和49. 3. 30
17	古道集会所	望月725-1	木造・平屋	187.97	昭和54. 4. 1