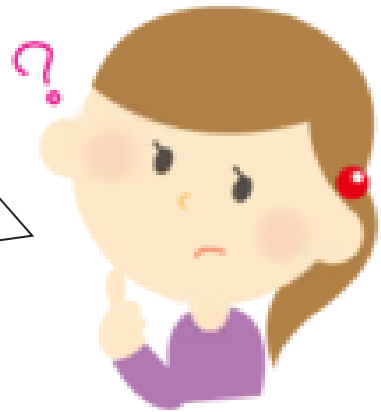




長野県PRキャラクター「アルクマ」
©長野県アルクマ

長野県社会教育委員の手引き

市町村の社会教育委員に
委嘱されましたが、何をしたら
いいのかよく分かってい
ません。社会教育委員の役割
について知りたいのですが。



社会教育委員になられた皆さん
の疑問にお答えします。
社会教育委員の役割などについて
理解して、よりよい地域社会を
つくっていきましょう。



学び応援キャラクター「信州なび助」
©長野県教育委員会信州なび助

令和4年12月

長野県社会教育委員連絡協議会

I 社会教育委員の役割

1 委員は何をするの



社会教育委員って何をすればいいのですか？



【社会教育委員の先輩たちからのアドバイス】

以下のことを心がけ できる人が できる事を できる時に やってみよう

1 地域の実情に詳しくなるために

- ① 地域の社会教育施設（公民館・博物館・図書館等）や社会教育事業を見て、住民の声を聞いてみよう。
 - ・公民館事業や分館事業に積極的に参加してみよう
 - ・図書館や博物館に足を運んでみよう
- ② 学校と地域の協働活動や地域づくり・まちづくりの活動に参加してみよう。
 - ・学校と地域の交流や信州型コミュニティスクールの運営に関わってみよう
 - ・いろいろな公民館講座を受講してみよう
- ③ ふるさとのよさを子どもたちに伝えよう。
 - ・育成会活動に関わってみよう
 - ・通学合宿に関わってみよう

2 視野を広げるために

- ① 社会教育委員同士で、情報交換をしよう。
 - ・地区での社会教育委員連絡協議会研修会等に参加しよう
 - ・長野県社会教育研究大会に参加しよう
 - ・関東甲信越静社会教育研究大会に参加してみよう
- ② さまざまな社会教育に関わる講習や研修会に参加して、ネットワークを広げよう。
 - ・長野県生涯学習推進センターの講座を受講しよう
 - ・社会教育主事講習を受講してみよう
 - ・長野県長寿社会開発センターのシニア大学に参加してみよう
- ③ 教育委員会の関係者と意思の疎通を図ろう。
 - ・教育委員会担当者と打ち合わせを行おう
 - ・教育長や教育委員と意見交換や情報交換を行おう

2 どんな人が委員になるの

どうして私が社会教育委員
に選ばれたのですか？



社会教育委員には、学校教育や社会教育の関係者、家庭教育の活動を行う者、学識経験のある者の中から、教育委員会が委嘱します。

社会教育委員の身分は、非常勤の地方公務員となります。



社会教育委員は、社会教育に関する優れた見識と豊かな経験をもっていることが前提となります。そのため、それぞれが所属する団体や組織の活動に携わっている方から選ばれることが多くなります。

学び応援キャラクター「信州なび助」
©長野県教育委員会信州なび助



スポーツ少年団に
関わっています



青少年の健全育成に
関わっていました



学校の教員をしてい
ました



P T A 活動に長く
関わっていました



地域の伝統文化の
継承に努めています

公民館関係者、図書館関係者、博物館関係者、まちづくりに関わっている方、
子どもの活動支援や居場所作りに関わっている方、女性団体で活動している方、
文化活動を支援している方・・・などからも選ばれます。

3 委員の職務って何



社会教育法では次のように職務について規定されています。

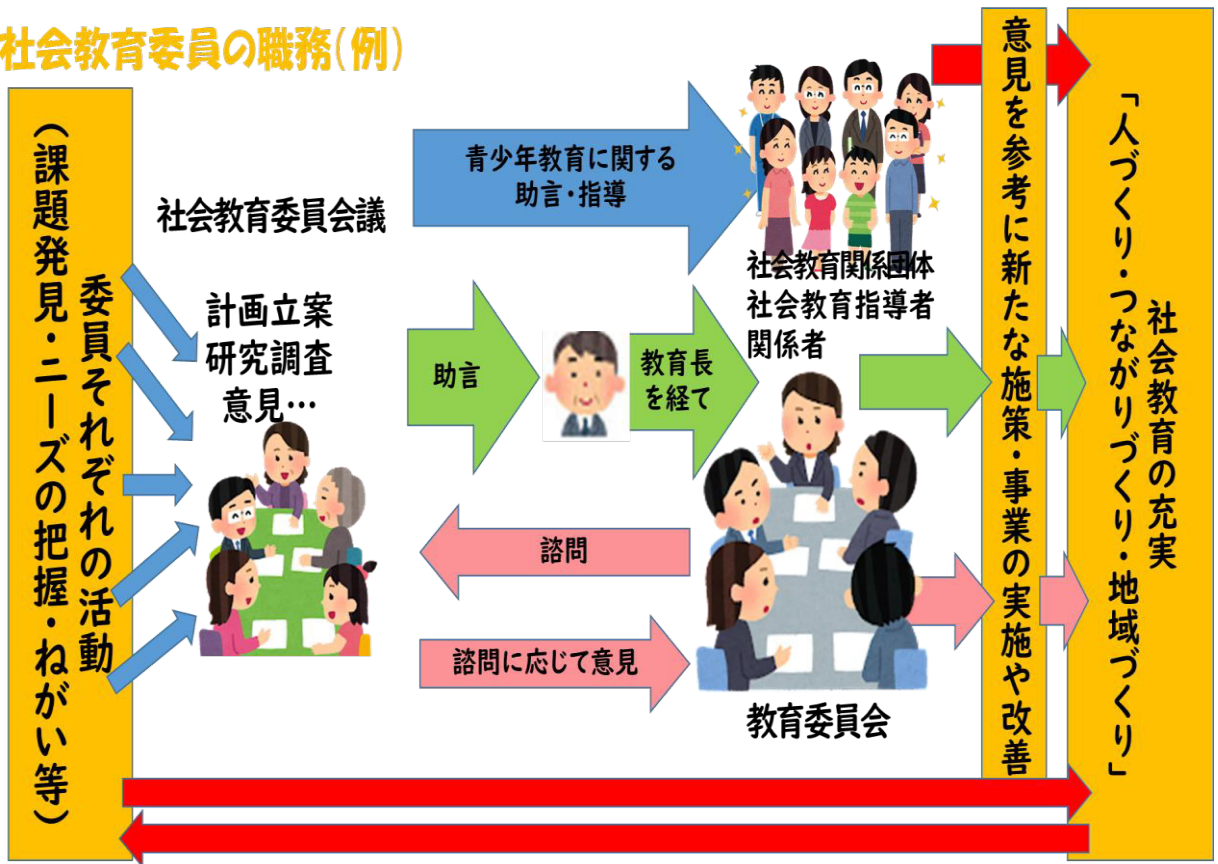
デザイン制作=高校生×園学園

社会教育委員は、社会教育に関する諸計画を立案します。教育委員会の諮問に応じ、意見を述べます。また、教育委員会の会議に出席して社会教育に関する意見を述べることができます。意見を述べるために研究調査を行います。

地方公共団体が社会教育関係団体に対して補助金を交付しようとする場合には、社会教育委員の会議で教育委員会に意見を述べます。

※社会教育委員は独任制です。一人ひとりが独立した立場で、研究調査をしたり教育委員会で意見を述べたりすることができます。

社会教育委員の職務(例)



4 具体的には何をしているのかな



【視察・訪問による研修】

例えば阿智村では、社会教育委員と地区公民館長で春日井・犬山方面への視察研修を行い、ユニークな「日本自分史センター」事業について活発な意見交換を行いました。

また、小諸市では、先進的な社会教育委員活動に取り組んでいる岡谷市を訪問し、自主的な活動の進め方について具体的に学ぶことができました。

【社会教育に関する諸計画の立案】

例えば飯島町では、町教育長より社会教育委員会議（生涯学習推進協議会）議長に「飯島町生涯学習推進計画」策定に係る諮問が出され、6回の社会教育委員会議を経て社会教育委員会議議長より町教育長に「飯島町生涯学習推進計画パート5」の答申がなされました。



【提言書の提出】

例えば松本市では、社会教育委員として研究、意見交換した内容を提言書としてまとめ、2年ごとに市教育委員会に提出しています。提言内容は、「松本版コミュニティスクールへの提言」「子どもの健やかな育ちへの大人のかかわり」などです。



5 これからどういう事が期待されているの

今、社会教育の中で大切に考えられていることは何ですか？



平成 20 年に社会教育法が改正され、学校、家庭、地域住民等の連携、協力の促進に努めることとなりました。また、平成 29 年の社会教育法改正により、市町村教育委員会が地域住民等と学校との連携・協働体制を整備することが明記されました。



学び応援キャラクター「信州なび助」
©長野県教育委員会信州なび助

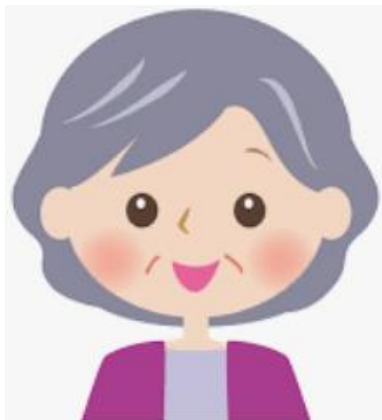
社会教育法の改正により、近年では地域と学校の連携や協働の必要性が強く示されるようになってきました。長野県内では、信州型コミュニティスクールや各市町村における市町村版コミュニティスクールなどの取組を通して「地域と共にある学校づくり」が進められていて、社会教育委員がボランティアやコーディネーターの役割を果たしているところが増えてきました。

長野県社会教育委員連絡協議会では、地域と学校の連携・協働だけでなく、学校教育と社会教育との継続・融合を踏まえ、大人も子どもも関係なく学び続ける環境づくりに努め、その学びが持続可能な地域社会の形成につながることを目指しています。

地域と共にある学校づくりを進めるための「信州型コミュニティスクール」



6 地域住民と学校との連携・協働に参画する社会教育委員の声



私は社会教育委員に委嘱されています。そして、地域にある滋野小学校で、5、6年生の家庭科、4、5年生の理科の学習支援ボランティア活動を行っています。一言でいうととても楽しい時間です。きっかけは、私が地域の子ども会の会長をやっていたことです。学校へ出かけることが多くあり、校長先生から学校支援の相談を受けました。そこで、子ども会のメンバーや知人に声をかけて一緒に支援を始めました。メンバーの仲間からは、子ども達から元気エネルギーをもらい、脳と体が若返ったという声が聞かれました。

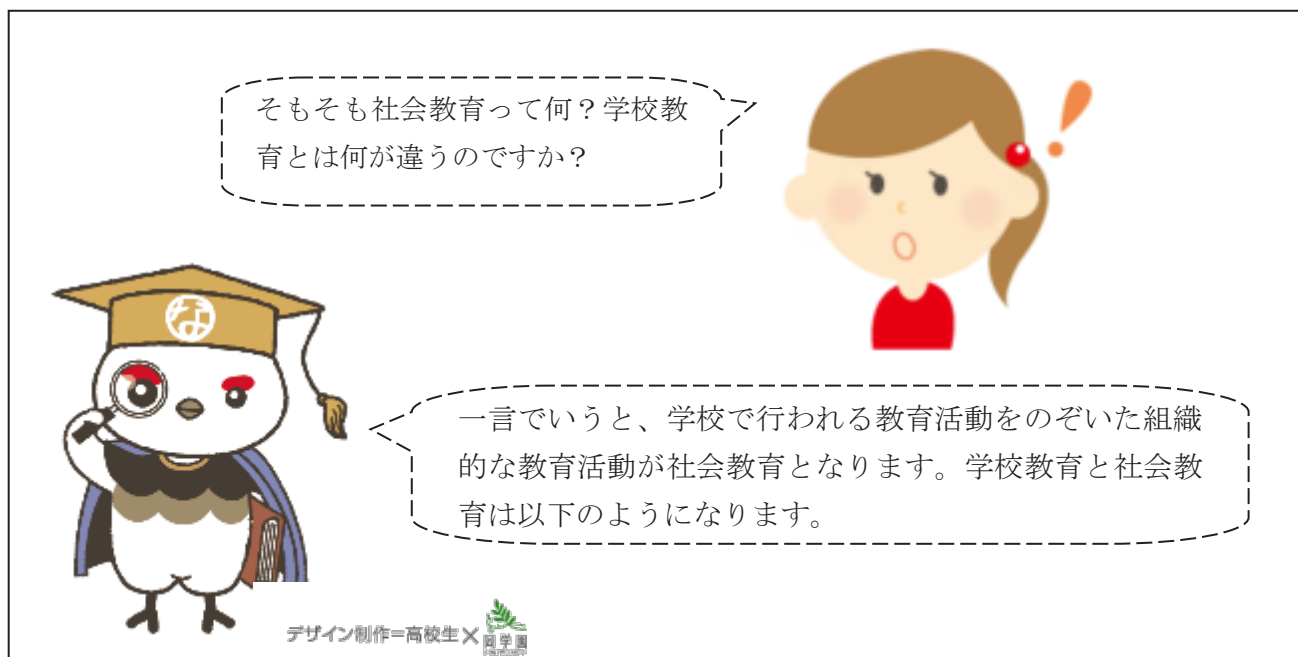
私の住む塩尻市では平成28年度より全小中学校で「コミュニティ・スクール」が導入され、社会教育委員がそれぞれの地域で学校運営協議会の委員になっています。中には学校支援ボランティアに登録している方もいて、地域行事を学校と一緒にしている学校もあります。私が学校運営協議会委員として関わっている丘中学校では、コミュニティ・スクールとして放課後学習支援、図書館作業ボランティア、薬草栽培などが行われています。



私の住む下條村では、信州型コミュニティスクールの考え方を生かした学校協力者会議「しもじょっ子カッセイ会議」が平成27年度に設立され、「下條の子は下條で育てる」という下條教育の目的に沿い、学校・家庭・地域が連携、協力して活動しています。その構成員として社会教育委員も参加しています。この組織には全体会のもとに、学校支援、キャリア教育、健全育成、文化スポーツの4つの専門委員会が設置されています。学校支援委員として3人の社会教育委員が、健全育成委員として1人の社会教育委員が務めています。




Ⅱ 社会教育とは



そもそも社会教育って何？学校教育とは何が違うのですか？

一言でいうと、学校で行われる教育活動をのぞいた組織的な教育活動が社会教育となります。学校教育と社会教育は以下のようになります。

デザイン制作=高校生×

□学校教育

学生や児童、生徒等に対して、あらかじめ定められた内容を、決まった時間の中で計画的に教師が指導する教育活動

□社会教育

社会状況の変化に対応して柔軟に編成された教育内容を、年齢や職業等が多様な人々を中心に、組織的に営まれる教育活動
(体育やレクリエーションの活動も含まれます)

「教える者」と「学ぶ者」という観点でみると、学校教育の場合は、学ぶ者の学習意欲の有無にかかわらず、教える者の教育意図がなければ、教育課程としての教育活動とは言えません。社会教育は学ぶ者に学習意欲がなければ成立しません。学ぶ者の学習の意思が前提となります。社会教育の具体的な取組としては、公民館での学級講座活動、子育てをする親への家庭教育学級などが挙げられます。

Ⅲ 生涯学習と社会教育

生涯学習ってよく言われるけれど、社会教育と同じことなのですか？



生涯学習

社会教育による学習

- ・国、県、公民館などが行う講座
- ・大学などが行う公開講座
- ・民間が行う教育、カルチャースクール
- ・青少年団体などが行う青少年教育
- ・リカレント教育等

学校教育による学習

幼稚園、小学校、中学校、義務教育学校、特別支援学校、高等学校、専門学校、高等専門学校、大学校、社会人の大学院入学

等

連携・協働

家庭教育による学習

保護者が子どもに対して行う教育

自己による学習

「学ぶ者」のみ

- ・趣味やレクリエーション
- ・読書 等

社会教育は生涯学習の一部分になりますが、社会課題やニーズに対応した学習機会の充実や学び合いによる地域づくりや人づくり等が進められています。



学び応援キャラクター「信州なび助」
◎長野県教育委員会 信州なび助

【生涯学習】

一般には人々が生涯に行うあらゆる学習、すなわち、学校教育、家庭教育、社会教育、文化活動、スポーツ活動、レクリエーション活動、ボランティア活動、企業内教育、趣味など、様々な場や機会において行う学習のことをいいます。また、人々が、生涯のいつでも、自由に学習機会を選択して学ぶことができ、その成果が適切に評価される社会を「生涯学習社会」といいます。

【長野県における生涯学習社会の実現に向けて】

長野県社会教育委員連絡協議会では、社会教育の充実はもとより、社会教育、学校教育、家庭教育の橋渡しとなる立場にあり、一人一人が生涯にわたって学び続けることを支援し、その成果を地域社会につなげることに努めています。



学び応援キャラクター「信州なび助」
©長野県教育委員会信州なび助