

令和5年版

# 佐久市環境白書

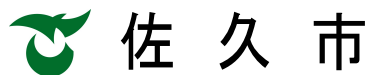
(第二次佐久市環境基本計画年次報告書)

水と緑きらめく自然を、  
みんなの力で  
未来に伝えるまち



水の日 ブルーライトアップ 市役所本庁舎（令和4年8月1日）

はじめに



佐久市では、平成 30 年に策定した「第二次佐久市環境基本計画」に基づき、市が目指す望ましい環境像「水と緑きらめく自然を、みんなの力で未来に伝えるまち」の実現に向け、様々な環境施策を推進してきました。

計画策定から 5 年の間に、佐久市はもとより我が国を取り巻く環境は大きく変わり、地球温暖化による気象災害の増加や、生物多様性の喪失などのおそれが指摘されています。

このような情勢の変化に対応し、水資源の保全や生物多様性の保全、脱炭素社会の実現などを推進するため、前計画の検証を踏まえて「第二次佐久市環境基本計画（改訂版）」を策定しました。

佐久市が目指す望ましい環境像を実現し、恵まれた自然環境を将来の世代へ引き継ぐため、市民や事業者の皆さまにご協力いただき、取組を進めていきたいと考えております。

令和 5 年版佐久市環境白書は、前計画の最終年度である令和 4 年度における本市の環境行政の現況について取りまとめたものです。

本書が環境に関する関心と理解を一層深め、豊かな環境を未来へ残していくための活動の一助となれば幸いです。

今後とも、本市の環境施策の推進に一層のご支援とご協力を賜りますようお願い申し上げます。

令和 5 年 11 月



# 施策の基本方針



望ましい環境像「水と緑きらめく自然を、みんなの力で未来に伝えるまち」を実現するために、佐久市環境基本条例第7条において、「市は、環境の保全等に関する施策等を次に掲げる基本方針に基づき、総合的かつ計画的に推進するもの」とし、5つの基本目標を定めています。

佐久市では、ここに定める施策の基本目標のもと、様々な環境施策を展開しています。

- 1 安心・安全社会の実現  
「～良好で快適な生活環境を未来に伝えるまち～」
- 2 自然共生社会の実現（生物多様性地域戦略）  
「～生物多様性の恵みを未来に伝えるまち～」
- 3 低炭素社会の実現（地球温暖化対策実行計画 区域施策編）  
「～省エネのライフスタイルを未来に伝えるまち～」
- 4 循環型社会の実現  
「～ごみを出さないライフスタイルを未来に伝えるまち～」
- 5 環境保全活動の拡大  
「～協働による環境活動の楽しさを未来に伝えるまち～」

## 目 次

1	基本目標 1	安心・安全社会の実現	1
1-1	個別目標 1	水資源の保全	2
1-2	個別目標 2	安心・安全な生活環境の保全	5
1-3	個別目標 3	快適な街並みの形成	6
2	基本目標 2	自然共生社会の実現 (生物多様性地域戦略)	7
2-1	個別目標 4	生物多様性の保全	9
2-2	個別目標 5	みどり・水辺の保全	11
3	基本目標 3	低炭素社会の実現 (地球温暖化対策実行計画 区域施策編)	14
3-1	個別目標 6	省エネルギー化の推進	16
3-2	個別目標 7	再生可能エネルギーの利用促進	16
3-3	個別目標 8	まちの低炭素化の推進	17
3-4	個別目標 9	気候変動適応策の推進	18
4	基本目標 4	循環型社会の実現	20
4-1	個別目標 10	3Rの推進	21
4-2	個別目標 11	安定したごみ処理の推進	21
5	基本目標 5	環境保全活動の拡大	22
5-1	個別目標 12	環境に配慮した行動の実践	23
5-2	個別目標 13	環境教育・環境学習の推進	23
5-3	個別目標 14	協働による環境活動の推進	24
	関連資料		25

# 1 基本目標 1 安心・安全社会の実現



## 【施策展開の方向性】

将来にわたって水の恩恵を受けるため、「佐久地域流域水循環計画」に基づき、千曲川上流域の市町村と流域マネジメントを推進します。

市民が健康に生活できる環境を確保するため、法令に基づく事業所・工場などへの指導・許可や立ち入り検査のほか、公害の発生防止に向けた取組の実施など、引き続き、環境基準の達成及び市民の環境に対する満足度向上に向けた取組を実施していきます。

また、魅力的で快適な街並みを形成・維持していくために、ごみのポイ捨て防止など、まちの美化に関する市民意識の高揚、不法投棄の抑止や「佐久市景観計画」などに基づく景観への取組を実施していきます。

達成目標の状況				
指 標	H28 年度	現状値 R4 年度	目標値 R9 年度	達成状況
一般大気環境基準達成率 (光化学オキシダントを除く)	100%	100%	100%	達成
大気中の窒素酸化物の常時監視測定を市内 87 箇所で行い、測定結果を公表しています。				
自動車騒音環境基準達成率	93.58%	96.6%	96%	達成
自動車騒音常時監視に係る騒音調査及び面的評価を行い国及び県に報告しています。				
公共用水域(河川)BOD <sup>※1</sup> 環境基準達成率	99%	89.9%	100%	
調査河川で基準をわずかに超過した地点がありましたが、いずれも基準値を大幅に上回っていることは無く、比較的水質は安定していると考えられます。				
保全が必要な水資源保全地域の 指定	25%	37.5%	100%	-
令和 4 年度は新たな指定区域はなく、合計 6 ヲ所のままです。				

※1 BOD：河川における有機物による水質汚濁の指標

## 1-1 個別目標 1 水資源の保全

### ○良好な水環境の維持

#### ・下水道施設の維持管理等

公共用水域及び地下水における水質保全を図るため、下水道施設の維持管理業務を民間委託し業務を適切に遂行しました。業務遂行にあたり、運転監視、保守点検等の適切な維持管理に関わる管理監督を行いました。また、機器故障に対し、機能保全のための修繕業務の発注に努めました。

また、公共下水道、生活排水共同処理（農業集落排水、コミュニティ・プラント）事業の推進、合併処理浄化槽の普及を計画的に進めており、下水道への接続促進のため、未水洗化世帯を対象とした戸別訪問を実施しました。

合併処理浄化槽設置届出等件数	97 件
公共下水道等工事届出件数	514 件
下水道整備率	98.5%
水洗化率	95.3%

#### ・水質保全の取組

水質を保全するため、事業所などに対し、関係法令の規制基準を遵守するよう指導を行っています。水質汚濁等の苦情が申し立てられた場合、法令に基づき指導等を行う関係機関と連携しながら対応を行ったほか、市内の河川及び用水 33 箇所の水質調査や年間 60 箇所の地下水の水質調査を実施しました。

### ○健全な水循環の維持

#### ・流域マネジメントの推進

令和 4 年 10 月 27 日（木）、28 日（金）に、水資源保全全国自治体連絡会シンポジウム in 西条市を開催しました。地下水等の水資源保全の重要性及び環境保全への取組について、様々な角度から発表がありました。

・森林整備と森林管理

森林が持つ水源かん養機能<sup>※</sup>の維持・増進に向けて、「佐久市森林整備計画」に基づく森林整備を促進し、間伐、造林、下刈りなどが適正に行われるよう取り組んでいます。

※ 水源かん養機能：森林の土壌が雨水を溜めることで、地表から川へ流れ込む量を一定にし、川の流量を安定させて洪水を緩和する機能

森林管理、造林事業（財産区等整備分含む）	
間伐	19.3ha
造林（植栽、地拵え）	11.7ha
下刈り	22.53ha
つる切り	50.47ha
除伐	7.78ha

・農地、緑地などの保全

農地の多面的機能を維持・発揮するため、多面的機能支払交付金制度を活用し、農業者や地域住民が農用地や水路、農道等の地域資源の保全活動の実施を支援しました。

また、中山間地域等直接支払交付金制度を利用し、参加者による農地や農道・水路の管理を実施しました。

多面的機能支払交付金制度利用実績	
取組組織数	12 組織
取組面積	田 510.98ha
	畑 49.65ha

中山間地域等直接支払交付金制度利用実績	
集落数	15 集落
協定参加者	605 名
面積	254.86ha

○水資源の保全に向けた普及、啓発

佐久地域の水源地を巡るイベントを1回開催し、13名が参加しました。



(令和4年7月27日実施 身近な自然～水源地に出かけよう♪～)

## 1-2 個別目標 2 安心・安全な生活環境の保全

### ○公害防止対策の推進

#### ・公害防止対策

生活環境を保全するため、法令に基づく事業所・工場などへの指導・許可や立ち入り検査の実施など、環境基準の達成に向けた取組を実施しています。

#### ・道路騒音対策

大型車が通る道路では、道路環境の改善を実施しました。

生活道路へ通過車両が進入することを防ぐため、道路工事等の実施時については、迂回路等を設け安全対策を実施しました。

また、生活道路の交通量減少を目的として、道路築造を実施するとともに、歩行者の安全対策としてグリーンベルトや防護柵を設置しました。

舗装工事	市道 16-1 号線 L=320m
	市道 20-4 号線 L=89.2m
	市道 31-6 号線 L=125m
道路改良	岩村田 L=40.0m
	田口 L=637.0m
舗装修繕	長土呂、田口、新子田、矢島、 向反・浅田切線 L=1,579.0m
法面对策	東西幹線 L=99.0m
グリーンベルト設置	L=2,167.0m
防護柵設置	L=229.0m

### ○監視、測定の実施

大気、水質、道路交通の騒音など、市内の環境状態の監視・測定を実施し、測定結果を市ホームページで公表しました。

野外焼却について、廃棄物処理法違反案件がありましたが、関係機関と連携し、現場調査を行う等の対応をしました。

野焼きの指導件数	26 件
----------	------

### 1-3 個別目標 3 快適な街並みの形成

#### ○まちの美化の推進

本市では、清潔できれいなまちをつくり、快適な都市環境を確保するため、佐久市ポイ捨て等防止及び環境美化に関する条例を施行し、対策に努めています。

市職員、環境美化巡視員によるパトロールや、佐久市衛生委員会を通じた不法投棄防止看板の区への提供などにより、不法投棄の未然防止や早期発見に努め、悪質な不法投棄に対しては、警察などと連携して厳正に対処しています。令和4年度は、226人の美化巡視員によるパトロールを実施しました。

また、市内一斉清掃日に地区で回収したごみの受入れや、佐久市衛生委員会を通じて、地区環境保全美化活動への補助を実施しています。

一斉清掃参加行政区	123 区
環境美化活動実施区	238 区

#### ○街並み景観の育成

佐久市景観条例、景観計画に基づき、一定規模以上の行為に際し、事前の届出を受け、景観育成基準に適合しているか確認するとともに、必要に応じ指導等を行いました。

また、市広報紙や市ホームページ等により景観に係る啓発及び届出制度の周知を図り、景観の保全・育成を推進しました。

## 2 基本目標 2 自然共生社会の実現 (生物多様性地域戦略)



### 【施策展開の方向性】

本市は、農地、森林、河川や池沼など多様な環境で構成された里山が多く存在し、多くの生物がそれぞれの環境に適応して生息・生育する生物多様性が豊かな地域となっています。

しかし、長い時間をかけて造られた里山の自然環境は、社会経済やライフスタイルの変化に伴い、質・量ともに低下しつつあり、多くの生物の生息・生育状況の悪化や衰退が進んでいます。また、近年はアレチウリやオオキンケイギクなどの外来生物が増加し、令和2年度の特定外来生物（植物）分布調査では、市内では確認されていなかった特定外来生物（植物）であるオオカワヂシャの生育が確認され、佐久固有の生態系に悪影響を及ぼしつつあります。

農地、森林、河川や池沼などの里山の自然環境は、多くの生物の生息・生育空間となるだけでなく、私たちに精神的なやすらぎをもたらしてくれます。また、温室効果ガスの吸収、大気浄化や水源かん養など、多様な役割を担っています。

このようなかけがえのない里山の自然環境の保全と活用を適切に行い、人と自然のつながりを再構築するとともに、外来生物をはじめ、生態系への脅威となっている様々な要因の軽減を図ることで、生物多様性の保全と、その恩恵の将来への継承を目指します。

また、市街地におけるみどりや水辺を守り、暮らしの中でその豊かさを実感できるまちづくりを推進します。

達成目標の状況				
指 標	H28 年度	現状値 R4 年度	目標値 R9 年度	達成状況
「生物多様性」の認知状況※ <sup>1</sup>	28.6%	31.6%	50%	-
「言葉は知っているが意味はよく理解していない」と回答した市民が 43.0%にのぼりました。言葉についての認識は広まっていますが、生物多様性の意味について十分に伝わっていないことが考えられます。				
緑の環境調査での指標生物種報告件数	123 件※ <sup>2</sup>	1,428 件	1,500 件 (累計)	-
目標値が達成できる進捗状況であるため、この状況を維持します。				
特定外来生物(植物)生育分布地点数	223 箇所	505 箇所 (参考 R2)	200 箇所	-
生育分布地点数調査を毎年実施していないため、令和 4 年度の生育地点数は把握していません。				

※1 佐久市の環境についてのアンケート調査において、「生物多様性」について「言葉を知っており、意味もよく理解している、概ね意味を理解している」と回答した市民の割合

※2 平成 28 年度は全報告の中から指標生物種報告数を抜粋

## 2-1 個別目標 4 生物多様性の保全

### ○動植物の生息・生育環境の保全

#### ・「緑の環境調査」の実施

「緑の環境調査」を、市の指標生物5種と市内各地で観察可能な生物1種を選定し、4月から12月までを調査期間として実施しました。

「緑の環境調査」調査結果	
報告件数	1,524件
上記のうち、市の指標生物の報告件数	430件

報告いただいた生物の写真（市民の方より提供）

ツバメ



オオムラサキ



#### ・生物多様性の基盤の保全

生物多様性に影響を与える開発行為などに対して、佐久市自然環境保全条例に基づき、申請のあった書面等を精査し、開発行為について協議・指導等を実施しました。開発行為許可件数は8件でした。

農林業被害防止のため、佐久市猟友会にて、有害鳥獣の捕獲を実施しました。

また、有害鳥獣による農作物被害の防止のため、農業者等が設置する防護柵の資材等購入経費に対し、補助金を交付しました。

主な捕獲鳥獣	
ニホンジカ	1,957匹
イノシシ	43匹
ハクビシン	1匹
タヌキ	6匹
キツネ	1匹

農作物等有害鳥獣被害対策防止事業 (侵入防護柵設置補助事業)	
取組者数	11名
取組面積	2.8ha

・ 外来生物による生態系などへの被害防止

外来生物による生態系への被害防止のため、河川流域の地区にてアレチウリの駆除講習会を行うほか、岩村田高校の生徒会と協働でオオキンケイギクの駆除を実施しました。

○ 動植物とふれあえる空間の創出

動植物に親しめる場である、森林セラピーロードの適切な維持管理として、「水辺の小径」にかかる橋の整備を実施しました。

## 2-2 個別目標 5 みどり・水辺の保全

### ○森林の保全

「佐久市森林整備計画」に基づく森林整備を促進し、間伐、造林、枝打ち、下刈りなどの森林施業が適正に行われるように取り組んでいます。

(再掲)

森林管理、造林事業（財産区等整備分含む）	
間伐	19.3ha
造林（植栽、地拵え）	11.7ha
下刈り	22.53ha
つる切り	50.47ha
除伐	7.78ha

### ○農地の保全

#### ・農地の多面的機能を維持・発揮

農地の多面的機能を維持・発揮するため、多面的機能支払交付金制度を活用し、農業者や地域住民が農用地や水路、農道等の地域資源の保全活動の実施を支援しました。

また、中山間地域等直接支払交付金制度を利用し、参加者による農地や農道・水路の管理を実施しました。

(再掲)

多面的機能支払交付金制度利用実績	
取組組織数	12 組織
取組面積	田 510.98ha
	畑 49.65ha

(再掲)

中山間地域等直接支払交付金制度利用実績	
集落数	15 集落
協定参加者	605 名
面積	254.86ha

・環境保全型農業の推進

環境保全型農業直接支払交付金制度によって、化学肥料・化学合成農薬を低減する取組とあわせて行う地球温暖化防止や生物多様性保全に効果の高い営農を支援しました。

取組実績	取組者 24 名	取組面積 46.27ha
------	----------	--------------

・荒廃農地の増加抑制

荒廃農地の増加を抑制するため、耕作放棄地発生予防事業を実施し、再生を行った農地に対し補助を行いました。

取組実績	取組者 12 名	取組面積約 4.00ha
------	----------	--------------

・農林業などの鳥獣被害防止

農林業被害防止のため、佐久市猟友会にて、有害鳥獣の捕獲を実施しました。

また、有害鳥獣による農作物被害の防止のため、農業者等が設置する防護柵の資材等購入経費に対し、補助金を交付しました。

(再掲)

主な捕獲鳥獣	
ニホンジカ	1,957 匹
イノシシ	43 匹
ハクビシン	1 匹
タヌキ	6 匹
キツネ	1 匹

(再掲)

農作物等有害鳥獣被害対策防止事業 (侵入防護柵設置補助事業)	
取組者数	11 名
取組面積	2.8ha

○河川・水辺の保全、整備

市民団体が主体となり、旧美笹自然観察園内の観察道・木道の整備、清掃、除草作業や、美笹湖外周道の清掃、除草作業を実施しています。

## ○公園の整備・維持管理、緑化の推進

公園等の維持管理を、地域住民や団体、事業者と市の協働で行うアダプトシステムの拡大・普及を図るため、市広報紙やFM さくだいらを活用した普及活動の他、市公式 LINE や市公式 Twitter、デジタルサイネージを活用した新たな普及活動に取り組みました。

また、協定を締結している団体へ作業に必要な原材料等の支給を行いました。

アダプトシステム事業参加団体	50 団体
----------------	-------

身近な公園や道路等の公共スペースを緑化するために必要な花苗等を支給する地域緑地化事業を実施し、花苗等を 22 団体に支給するほか、「緑の募金」事業の一環として、区や公共施設等ヘイチョウ等の緑化木を 2,262 本配布しました。

市内の樹林保全のため、佐久市自然環境保全条例に基づき、申請のあった書面等を精査し、開発行為について協議・指導等を実施しました。開発行為のうち樹林等の伐採に係る許可件数 1 件でした。

長野県の都市計画法に基づく開発許可等の基準に係る条例等に基づいた緑地の設置が行われるよう指導を実施しました。県による開発許可件数 9 件でした。

### 3 基本目標 3 低炭素社会の実現 (地球温暖化対策実行計画 区域施策編)



#### 【施策展開の方向性】

私たちの社会経済活動は、自然界から化石燃料や農林水産資源を取り入れ、これらの使用と廃棄を繰り返すライフスタイルの上に成り立っています。

特に、化石燃料のエネルギー消費過程で生じる二酸化炭素（CO<sub>2</sub>）などの温室効果ガスの排出は、地球温暖化の主要な要因であり、その予想される影響の大きさや深刻さから、人類の生存に関わる最も重要な環境問題の一つとなっています。

今世紀に入って以降、地球温暖化が原因ではないかと考えられる局地的な豪雨や夏の猛暑などが発生し、動植物の生息・生育域が変化するなどの悪影響が現れており、最も厳しい温室効果ガス排出削減の努力をもってしても、地球温暖化による気候変動の影響は避けることができないといわれています。

また、本市に甚大な被害をもたらした令和元年東日本台風による被災から1年となる令和2年10月12日に、本市では、市議会と共同で気候非常事態を宣言し、2050年までに二酸化炭素排出量実質ゼロを目指し、その実現に向けた取組を推進することとしました。

そのため、本市で暮らし活動する人々が積極的に環境負荷の少ないライフスタイルや社会経済活動を賢く選択していくよう促すことにより、エネルギー消費が最小限に抑えられ、温室効果ガスの排出が抑制された低炭素社会の実現を目指します。

さらに、これまでの温室効果ガスの発生抑制のための「緩和策」の一層の推進に加えて、気候変動の影響に対する「適応策」を講じていきます。気候変動の影響は、様々な分野に及びますが、本市においては水害への対策や健康安全面での対策を推進していきます。

達成目標の状況				
指標	H28 年度	現状値 R4 年度	目標値 R9 年度	達成状況
佐久市内から排出される温室効果ガス総排出量	664 千 t-CO2 (H25 年度 <sup>※1</sup> )	541 千 t-CO2 (R2 年度)	526 千 t-CO2	-
最新の総排出量は、令和 2 年度の数値です。総排出量は減少傾向にあります。				
市の事務事業から排出される温室効果ガス総排出量 <sup>※2</sup>	23,786t-CO2 (H25 年度 <sup>※1</sup> )	19,219t-CO2	16,650t-CO2	-
現状に対して、温室効果ガスの排出削減が約 19%程度進んでいます。				
市内の自然エネルギーを用いた電力自給率	13.78%	24.5% (参考 R2)	23%	達成
電力自給率については、令和 2 年度に目標値を達成しています。(24.5%) 令和 3 年度以降は、算定に用いる市内の総電力消費量の最新の数値を把握できないことから、算定していません。				

※1 現状値が平成 25 年度になっている指標は、基準年度を国の施策に合わせて設定

※2 佐久市地球温暖化対策実行計画事務事業編の改訂に合わせて、適宜数値を見直します

### 3-1 個別目標6 省エネルギー化の推進

#### ○家庭、事業所の省エネルギー化の促進

市広報紙や市ホームページ、ケーブルテレビ、ラジオといった媒体を活用し、地球温暖化対策ための国民運動「COOL CHOICE」に係る情報発信を行いました。

また、古い家電製品から省エネ家電製品への買換え促進を図ることで地球温暖化を防止するとともに、市民の意識の啓発を図るため、電気冷蔵庫及びLED照明の購入に要する経費に対し補助金を交付しています。

再生可能エネルギー利用設備導入補助金交付件数	
電気冷蔵庫	255 件
LED照明	357 件

#### ○公共施設の省エネルギー化の推進

「佐久市地球温暖化対策実行計画（事務事業編）」に基づき、市の事務事業に係る省エネルギー対策を推進しています。

### 3-2 個別目標7 再生可能エネルギーの利用促進

#### ○再生可能エネルギーの適切な導入の促進

佐久市太陽光発電設備の設置等に関するガイドライン及び要綱に基づき適切な設置について指導しています。

また、再生可能エネルギー利用設備に対する補助金について、市広報紙や市ホームページへの掲載、ケーブルテレビやラジオによる情報発信や、チラシ配布を行いました。

再生可能エネルギー利用設備導入補助金交付件数	
太陽光エネルギー普及事業補助金	258 件
木質バイオマス熱利用設備導入補助金	15 件

### 3-3 個別目標 8 まちの低炭素化の推進

#### ○環境負荷の少ない交通システムへの転換の推進

環境負荷の少ない電気自動車やプラグインハイブリッド自動車の普及を図るため、次世代自動車充電設備を整備し運営しています。

また、電気自動車の普及を促進するため、電気自動車の購入経費に対し補助金を交付しています。

次世代自動車充電設備設置場所	台数
市役所本庁舎	1基
道の駅 ヘルシーテラス佐久南	1基
道の駅 ほっとば〜く浅科	1基

電気自動車購入促進事業補助金交付件数	13件
--------------------	-----

前年度より引き続き、デマンド交通さくっとの実証運行を令和5年3月31日まで行いました。

一部エリアに限定していた自宅前乗降などの利用ルールを市内全域に拡大し、AI配車システムを使用した最適なルート検索、効率の良い運行に取り組みました。

このほか、定時路線として運行するさくっと定時便は、佐久平駅から臼田支所間を運行する市街地線のほか、佐久市役所と東地区の駒込間を運行する東線の運行を実施しました。

会員登録者数（令和4年度末現在）	3,882人
利用者数（令和4年度末まで）	70,508人 （定時便利用者 3,103人）

### 3-4 個別目標 9 気候変動適応策の推進

#### ○自然災害対策の推進

土砂災害特別警戒区域内における建築物の構造規制や災害危険住宅移転事業を推進するため、諸制度について、市広報紙や市ホームページに掲載し、広報を行いました。

市内の一級河川（29 河川）の想定最大規模降雨（1,000 年確率）による浸水想定区域を記載した洪水ハザードマップを作成し、該当地区へ配布するとともに、市内 7 地区において住民説明会の開催や、ホームページで説明動画を公開することで、住民へ周知を図りました。

出前講座等において防災マップの見方や、佐久市情報配信サービス「さくネット」の活用方法について説明しました。

佐久市情報配信サービス「さくネット」には年度末時点で 5,058 件（電子メール、アプリ、電話、FAX 合計）、「さくステ」に 1,731 件の登録があり、大雨情報等の対策に係る情報配信を行いました。

地域で想定されている災害等の危険箇所を区（自主防災組織）と地域の消防団とで確認・共有する「佐久市消防団『さくの絆』作戦」を実施し、災害時の区と地域消防団の連携体制強化を図りました。

#### ○ヒートアイランド\*対策の推進

ヒートアイランド現象の緩和に向けた取組として、グリーンカーテンの普及や打ち水を実施しました。

グリーンカーテンについては、初心者向けグリーンカーテンの作り方講習会の開催や、議会棟入口にグリーンカーテンを設置することで、普及啓発を行いました。

打ち水については、市内のイベントなどにて打ち水を実施しました。

グリーンカーテンの作り方講習会 参加者数	14 名
打ち水実施箇所	1 箇所

熱中症の発生を抑制するため、市ホームページなどを活用し、注意喚起を行うとともに、啓発資料の配布や各事業での呼びかけ等、普及啓発に取り組みました。

また、動物由来感染症リスクについて、保健センターにリーフレットを設置し、情報提供を行いました。

※ ヒートアイランド：ヒートアイランド現象とは、一般的には人工的な構造物が多く経済活動が活発な大都市の気温が周辺の郊外部に比べて高くなる現象のことであるが、本計画では市街地の気温が、アスファルトなどによる地表の被覆の人工物化、自動車や空調機による人工排熱の増加などにより、周辺の農地や集落地に比べて高温を示す意味で用いている

## ○農林水産物対策の推進

新しい農作物や技術について、佐久市の気候や風土に合い、かつ経済性を発揮できるか、県や農協と協力して試験を行いました。

佐久市への新しい農作物の導入として、小玉スイカ、ニホンムラサキ、夏秋イチゴの栽培試験を行いました。

また、品種選定試験をミニトマト、ズッキーニで行い、食味や樹勢、出荷規格などにおいて優れた品種を選定しました。

1年間ハウスを活用する作型の実証試験を行い、春レタス、パプリカ、ハウレンソウ・コマツナを栽培しました。

## 4 基本目標 4 循環型社会の実現



### 【施策展開の方向性】

限りある資源を長く、大切に使い続けるため、大量生産、大量消費、大量廃棄という私たちの社会経済活動を根本から見直し、あらゆる物を資源として循環させ、繰り返し利用する社会を構築していかなければなりません。

そのため、生産・流通・消費の各段階において、廃棄するものを最小限とすることで、自然環境をはじめとする環境への負荷の抑制や二酸化炭素をはじめとする温室効果ガスの排出量の削減に資する社会経済システムの実現が重要です。

このことから、ごみの減量化のため発生抑制・再使用の取組、ごみの資源化のため再生利用の取組といった3Rの取組をその社会経済システムとして位置付け推進します。本市では、一般廃棄物（ごみ）処理基本計画に基づき、「当たり前を見直そう」をキーワードに、さらなる排出量の削減を図るとともに、排出されたごみの資源化にも努め、循環型社会の実現を目指します。

また、ごみの収集運搬作業の効率を高めるため、収集時間や収集ルートなど収集運搬方法の合理化を検討するほか、一般廃棄物処理施設における安全で安定した適正処理を実施します。

達成目標の状況				
指 標	H25 年度	現状値 R4 年度	目標値 R9 年度	達成状況
一般廃棄物の排出量	25,326 t/年	24,050 t/年	22,086 t/年	-
減少傾向にはありますが、目標数値に対して、達成が困難な状況です。特に可燃ごみの排出量削減が進んでいません。				
市民1人1日当たりのごみ排出量	692.4 g/ 人・日	669.7 g/ 人・日	616.5 g/ 人・日	-
減少傾向にはありますが、目標数値に対して、減量化に係る積極的な取組が必要な状況です。				
リサイクル率	21.5%	24.0%	24.5%	-
新クリーンセンターの焼却残渣をリサイクルしているため、リサイクル率が上昇しています。				

※ 目標値は、佐久市一般廃棄物（ごみ）処理基本計画策定時（平成27年3月策定）における数値を参照

## 4-1 個別目標 10 3Rの推進

### ○ごみの発生抑制に向けた普及・啓発

ごみの発生抑制については、3R推進月間を設け、市広報紙やラジオで周知・啓発しました。

また、家庭ごみの発生抑制のため、エコバッグの持参、生ごみの減量化のための水切りの徹底、食品ロスの削減などについて、市広報紙や市ホームページ、ラジオなどでの普及・啓発を実施しています。

### ○分別排出、収集の徹底

ごみの分け方や出し方について必要な情報を市広報紙や市ホームページ、ケーブルテレビやラジオなどでの普及・啓発を実施しています。

### ○資源化推進のための仕組みづくり

空かん、空びん、ペットボトル、雑がみなどの分別収集により、資源化及び再生利用を推進しています。

また、生ごみ処理機等の導入について補助制度を設け、市広報紙や市ホームページなどでの普及・啓発を実施しています。

生ごみ処理機等導入補助金交付件数	
生ごみ処理機	104 件
生ごみ処理容器	107 件

## 4-2 個別目標 11 安定したごみ処理の推進

### ○適正な処理体制の整備、充実

ごみの収集運搬作業の効率を高め、環境に与える影響を低減するために、収集時間や収集ルートなど収集運搬方法の合理化に向け随時、検討や是正を行っています。

また、排出された廃棄物を適正に処理するため、ごみ処理施設の適切な維持管理、良好な環境の維持に努めています。

## 5 基本目標 5 環境保全活動の拡大



### 【施策展開の方向性】

私たちには、将来の世代も快適な生活が送れるよう「環境にやさしいまち」を創り上げる義務があります。

地球温暖化をはじめとする近年の環境問題は、国際的かつ広域的な対策が唯一の対策ではなく、私たちのライフスタイルや事業活動を見直し、変えることも、その解決のための一歩となります。

そのため、家庭や学校、職場をはじめ、様々な機会でも、子どもと大人が一緒になって環境について学び、考え、環境にやさしい暮らしを積極的に実践するための取組を展開します。

達成目標の状況				
指 標	H28 年度	現状値 R4 年度	目標値 R9 年度	達成状況
「わが家のエコ課長」フォローアップ事業実施回数	3回/年	1回/年	8回/年	-
目標達成に向けて、フォローアップ事業の実施回数の増加に向けた取組が必要です。				
自然観察会、自然保護活動の開催回数	8回/年	6回/年	10回/年	-
新型コロナウイルスの影響や天候により観察会が中止となることがありましたが、前年より開催回数が増加しました。				
市民ワークショップの開催回数	2回/年	2回/年	3回/年	-
第二次佐久市環境基本計画の改訂にあたって、市民ワークショップを2回開催しました。				
佐久市生涯学習リーダーバンクの環境分野への登録数	2名	2名	10名	-
リーダーバンク制度は市民等からの申出により登録するものですが、全体の登録者数が減少している中で環境分野の登録人数を維持しています。				

## 5-1 個別目標 12 環境に配慮した行動の実践

### ○エコライフの実践に向けた普及・啓発、環境活動情報の共有

市広報紙や市ホームページ、ラジオといった媒体を活用し、地球温暖化対策ための国民運動「COOL CHOICE」に係る情報発信を行いました。

また、ごみの発生抑制について、3R推進月間を設け、市広報紙やラジオで周知・啓発しました。

## 5-2 個別目標 13 環境教育・環境学習の推進

### ○学校における環境教育の充実

総合的な学習の時間や生徒会活動などにおいて、SDGsの考え方を取り入れ、環境保全など児童生徒が主体的に社会の問題を自らの問題として捉え、学習や活動を実施しました。

### ○地域における環境学習機会の拡充

学校から家庭、地域へエコ活動の輪を広げるため、市内17小学校及び大日向小学校の小学4年生を対象に「わが家のエコ課長」の委嘱を行いました。また、代表校として、浅科小学校にて委嘱式を開催しました。

また、豊かな環境づくり佐久地域会議が主催の「2022 環境フェア in 佐久」へブースを出展し、脱炭素やごみの減量化などについて啓発活動を行いました。



手回し発電機を用いたLED、蛍光灯、白熱電球の省エネ比較実験の様子  
(令和5年10月2日、3日 2022 環境フェア in 佐久)

市立図書館では、SDGsの観点から図書資料の整備を図り、一般図書・児童図書共に、安全な生活環境の保全のための資料や、良好な自然環境保全のための資料、快適な環境の創造のための資料、循環型社会の構築のための資料の蔵書を充実させました。また、多くの図書館利用者に、環境についてさらに興味や関心を高めてもらうためのコーナーを設置しました。

中央公民館では、浅間会館、中込会館、東会館の会議室等を学習室として開放しました。また、創錬の森市民大学・大学院において、「常和の自然～災害復興と環境保全～」をテーマとした講義を実施し、73名の参加がありました。東公民館講座「SDGsってなんだろう」で日焼け止めから地球環境の現状を知るという講義を実施し、11名の参加がありました。

地域における環境学習の拠点として、市民活動サポートセンター施設の一部（ミーティングスペース、コピー機等の事務機器等）を環境教育活動に活用することが可能となっているほか、ごみの分別に関する市民との座談会を、センター機関紙で紹介するなど、情報発信に努めました。

### 5-3 個別目標 14 協働による環境活動の推進

#### ○環境ボランティア・環境リーダーの育成

佐久市ジュニアリーダー研修において、身近な河川の水質検査を実施しました。

また、育成推進協議会理事、補導委員協議会理事、ジュニアリーダー研修生、ボランティアスタッフによる千曲川河川敷のゴミ拾いを実施し、24名が参加しました。

#### ○環境に配慮した活動への支援

市民活動サポートセンターに登録している、環境教育に関わる活動を行う団体の活動内容をセンターのホームページで周知しました。

また、未登録団体に対しては、活動相談やセンター登録支援を行う窓口を設置しました。

市民活動サポートセンターでは、協働の事例として、高校生の特定外来生物駆除の取組について講座等で紹介するなど、情報発信に努めました。

## 関 連 資 料

○ 資料 1-1	河川 BOD 年度別調査結果 (その 1~6)	・ ・ ・ ・ ・	26
○ 資料 1-2	河川水質調査 年度別調査結果 (その 1~21)	・ ・ ・ ・ ・	32
○ 資料 1-3	河川底質 年度別調査結果 (その 1~3)	・ ・ ・ ・ ・	52
○ 資料 2	地下水水質検査結果 (その 1~2)	・ ・ ・ ・ ・	55
○ 資料 3	窒素酸化物 (NO <sub>x</sub> ) 調査結果 (その 1~2)	・ ・ ・ ・ ・	61
○ 資料 4	騒音測定結果 (下平尾・小田井・上平尾)	・ ・ ・ ・ ・	63
○ 資料 5	公害苦情の年度別件数の推移 (公害種別)	・ ・ ・ ・ ・	66
○ 資料 6	佐久市のごみ収集・処分の年度別状況	・ ・ ・ ・ ・	68

(資料1-1)

## 河川BOD 年度別調査結果(その1)

年度	は環境基準超過						
	片貝川A (十二新田)	千曲川A (三条大橋 上流)	谷川 (十日町)	田口用水 (株金山 上流)	三ヶ用水 (磨崖石仏 群付近)	城山用水 (臼田橋 付近)	雨川 (雨川橋下)
S55	—	1.2	—	—	—	—	—
60	—	0.8	—	—	—	—	—
H元	0.8	1.1	1.0	1.1	0.8	0.8	0.7
5	0.6	0.8	0.7	2.0	1.0	0.8	1.1
10	0.5	0.5	1.3	1.5	1.1	0.8	0.6
15	0.6	1.4	0.7	1.0	0.7	0.6	0.6
20	0.6	0.7	0.6	0.9	0.9	1.4	0.7
22	0.8	1.0	0.9	1.1	0.9	1.0	1.0
23	0.6	0.9	0.6	0.6	0.6	0.7	0.7
24	0.6	0.6	0.6	0.7	0.7	0.6	0.5
25	0.8	1.1	0.9	1.0	1.1	1.1	1.1
26	0.7	0.9	0.7	0.9	1.0	1.1	1.0
27	0.9	1.0	0.9	0.9	1.2	1.0	1.1
28	0.9	0.9	0.8	0.9	0.8	0.9	0.8
29	0.9	0.9	1.0	1.0	0.9	0.9	0.9
30	0.9	0.9	1.1	1.1	1.2	1.0	1.0
R元	0.7	0.8	0.8	0.8	0.9	0.8	0.9
2	0.6	0.9	0.6	0.8	0.9	0.9	0.7
3	0.8	0.7	0.6	0.8	0.9	0.7	0.7
4	0.5	1.1	0.7	1.0	0.8	0.8	1.5

\*BOD(生物化学的酸素要量)・・・河川の有機物による汚濁の程度を示し、数値が高いほど有機物が多く汚れが大きくなります。

\*BOD基準値

AA類型河川の環境基準・・・1mg/l以下

(AA類型河川・・・鹿曲川、八丁地川、細小路川、春日溪谷に準用)

A 類型河川の環境基準・・・2mg/l以下

(A 類型河川・・・AA類型以外の河川、用水に準用)

## 河川BOD 年度別調査結果(その2)

年度	は環境基準超過					
	吉沢川 (清川)	滑津川A (中込中前)	堂川 (跡部)	中込用水 (三石)	うとう用水 (権現堂)	志賀川 (瀬戸大橋下)
S55	—	2.0	5.3	3.2	13.0	1.3
60	—	2.2	3.5	1.6	10.2	0.9
H元	0.6	1.3	1.5	1.1	4.7	1.1
5	0.9	0.9	1.2	0.7	2.8	1.1
10	0.9	0.7	0.9	0.7	5.9	0.7
15	0.6	1.0	1.4	0.8	5.5	1.2
20	0.7	1.0	1.2	0.9	5.0	1.6
22	0.9	1.2	1.6	1.1	3.6	1.4
23	0.6	0.8	1.0	0.6	1.4	1.1
24	0.6	0.6	1.1	0.6	2.6	0.8
25	1.2	0.9	1.3	1.2	1.3	1.0
26	1.1	1.0	1.3	1.1	1.5	0.9
27	1.1	0.9	1.2	1.1	1.5	1.2
28	1.1	0.9	1.0	0.9	1.4	0.9
29	0.8	0.8	1.0	0.7	1.3	0.9
30	1.0	1.2	1.1	1.1	1.3	1.1
R元	0.9	1.0	1.1	0.9	1.1	0.9
2	0.8	0.9	0.9	0.8	1.3	0.9
3	0.8	0.9	0.8	0.8	1.0	0.9
4	0.9	1.1	1.2	1.7	1.7	0.8

\*BOD(生物化学的酸素要量)・・・河川の有機物による汚濁の程度を示し、数値が高いほど有機物が多く汚れが大きいこととなります。

\*BOD基準値

AA類型河川の環境基準・・・1mg/l以下

(AA類型河川・・・鹿曲川、八丁地川、細小路川、春日溪谷に準用)

A 類型河川の環境基準・・・2mg/l以下

(A 類型河川・・・AA類型以外の河川、用水に準用)

## 河川BOD 年度別調査結果(その3)

年度	は環境基準超過					
	片貝川B (片貝橋下)	滑津川B (千曲川合流 付近)	四ヶ用水 (三河田)	前川用水 (カワチ付 近)	湯川A (松ノ木橋下)	湯川B (高瀬橋下)
S55	2.0	2.3	4.7	65.0	1.3	1.3
60	2.2	1.1	7.5	49.9	1.0	1.2
H元	1.3	1.3	11.0	40.0	1.2	1.3
5	0.9	0.9	3.5	4.2	0.6	0.8
10	0.7	0.9	18.0	8.4	0.7	0.8
15	1.3	1.2	8.0	7.4	1.5	1.8
20	1.8	0.9	1.7	4.2	1.2	1.0
22	1.2	1.3	3.5	4.8	1.3	1.3
23	1.0	1.0	0.8	1.1	1.0	1.0
24	0.8	0.6	<0.5	4.7	0.6	0.8
25	1.0	1.2	1.1	1.2	1.2	1.2
26	1.0	1.1	1.3	1.5	1.2	1.2
27	0.9	1.0	1.2	1.3	1.2	1.1
28	1.0	1.0	0.9	1.1	0.8	1.1
29	0.8	0.9	0.9	1.0	0.9	0.8
30	1.0	1.1	1.0	1.4	1.1	1.2
R元	1.0	1.0	1.1	1.1	0.9	0.8
2	0.9	0.8	0.9	0.9	0.8	1.0
3	0.9	0.8	0.8	0.9	0.7	0.9
4	0.9	1.0	1.5	1.3	1.1	1.4

\*BOD(生物化学的酸素要量)・・・河川の有機物による汚濁の程度を示し、数値が高いほど有機物が多く汚れが大きいことになります。

\*BOD基準値

AA類型河川の環境基準・・・1mg/l以下

(AA類型河川・・・鹿曲川、八丁地川、細小路川、春日溪谷に準用)

A 類型河川の環境基準・・・2mg/l以下

(A 類型河川・・・AA類型以外の河川、用水に準用)

\*調査地点変更

前川用水

平成28年度まで 若宮神社

平成29年度以降 カワチ付近

## 河川BOD 年度別調査結果(その4)

年度	は環境基準超過			* 数値は年4回調査の平均値			単位:mg/l
	濁川A (下塚原)	石突川 (石突川橋下)	濁川B (濁川橋下)	五郎兵衛用水 (上原歩道橋付近)	布施川 (八幡)	千曲川B (布施川合流付近)	
S55	4.9	—	—	—	—	—	
60	4.8	—	—	—	—	—	
H元	1.6	1.3	2.1	—	1.3	0.8	
5	2.4	1.0	4.5	—	1.8	1.8	
10	1.2	1.4	5.9	—	1.4	0.6	
15	2.5	1.2	1.5	—	0.7	0.6	
20	1.4	1.0	1.2	0.7	0.8	1.3	
22	1.3	1.1	1.4	0.8	1.3	1.2	
23	0.8	1.3	1.0	1.0	1.2	1.1	
24	0.7	1.2	1.6	0.6	0.7	0.8	
25	1.3	1.2	1.2	0.9	1.0	1.3	
26	1.1	1.2	1.2	1.0	1.1	1.3	
27	1.3	1.2	1.3	1.5	1.0	1.2	
28	1.2	1.0	1.2	0.9	1.3	1.1	
29	1.1	1.2	1.2	0.9	1.2	1.0	
30	1.2	1.4	1.2	0.9	1.2	1.4	
R元	0.8	0.9	0.8	0.7	1.1	1.1	
2	1.3	0.9	1.0	1.2	1.2	1.1	
3	0.9	1.0	0.9	1.1	1.1	0.7	
4	1.1	0.9	1.6	0.9	1.1	1.2	

\*BOD(生物化学的酸素要量)・・・河川の有機物による汚濁の程度を示し、数値が高いほど有機物が多く汚れが大きいことになります。

\*BOD基準値

AA類型河川の環境基準・・・1mg/l以下

(AA類型河川・・・鹿曲川、八丁地川、細小路川、春日溪谷に準用)

A 類型河川の環境基準・・・2mg/l以下

(A 類型河川・・・AA類型以外の河川、用水に準用)

## 河川BOD 年度別調査結果(その5)

年度	は環境基準超過					
	鹿曲川A (東御市境)	鹿曲川B (長坂橋下)	鹿曲川C (春日 合流点)	八丁地川 (八丁地上前 バス停付近)	細小路川 (鳥井平 付近)	鹿曲川D (嶽入橋下)
S55	—	—	—	—	—	—
60	—	—	—	—	—	—
H元	—	1.3	0.9	<0.5	—	—
5	1.4	0.8	1.0	0.6	—	—
10	1.1	0.8	0.9	0.6	—	—
15	0.8	0.7	0.6	0.6	—	—
20	1.0	0.8	0.9	0.8	0.8	0.8
22	0.8	0.8	0.7	0.6	0.5	0.5
23	1.0	1.1	0.8	1.0	0.6	0.8
24	0.7	0.6	0.7	0.6	<0.5	<0.5
25	1.0	0.8	1.0	0.8	0.8	0.9
26	1.2	1.2	1.3	0.7	0.6	0.7
27	1.0	1.0	0.9	0.9	0.8	0.8
28	0.7	0.8	0.7	0.8	0.8	0.8
29	0.6	0.8	0.8	0.9	0.9	0.9
30	0.8	0.9	0.7	0.7	0.8	0.8
R元	0.7	0.7	0.8	0.8	0.7	0.6
2	0.6	0.7	0.6	0.8	0.7	0.7
3	0.7	0.7	0.7	0.8	0.7	0.7
4	0.6	0.9	0.7	0.9	0.7	0.7

\*BOD(生物化学的酸素要量)・・・河川の有機物による汚濁の程度を示し、数値が高いほど有機物が多く汚れが大きくなります。

\*BOD基準値

AA類型河川の環境基準・・・1mg/l以下

(AA類型河川・・・鹿曲川、八丁地川、細小路川、春日溪谷に準用)

A 類型河川の環境基準・・・2mg/l以下

(A 類型河川・・・AA類型以外の河川、用水に準用)

## 河川BOD 年度別調査結果(その6)

年度	霞川 (合流手前)	万助川 (合流手前)
S55	—	—
60	—	—
H元	—	—
5	—	—
10	—	—
15	—	—
20	—	—
22	—	—
23	—	—
24	—	—
25	—	—
26	—	—
27	1.1	1.1
28	0.9	0.8
29	0.8	1.1
30	1.4	0.9
R元	1.4	0.7
2	0.7	1.0
3	0.7	1.1
4	0.7	1.6

は環境基準超過

\*数値は年4回調査の平均値

単位:mg/l

\*BOD(生物化学的酸素要量)・・・河川の有機物による汚濁の程度を示し、数値が高いほど有機物が多く汚れが大きいこととなります。

\*BOD基準値

A類型河川の環境基準・・・2mg/l以下

AA類型河川の環境基準・・・1mg/l以下

(AA類型河川・・・鹿曲川、八丁地川、細小路川、春日溪谷に準用)

(資料1-2)

## 河川水質調査 年度別調査結果(その1)

調査地点	年度	は環境基準超過											単位: mg/l	
		pH	BOD	SS	DO	カドミウム	シアン	鉛	六価クロム	ヒ素	水銀	アルキル水銀	ポリ塩化ビフェニル	
環境基準		6.5~8.5	2以下	25以下	7.5以上	0.003	検出されない事	0.01	R3まで0.05 R4以降0.02	0.01	0.0005	検出されない事	検出されない事	
片貝川A (十二新田)	25	6.9	0.9	3	9.0	<0.001	ND(<0.01)	<0.01	<0.02	<0.001	<0.0005	ND(<0.0005)	ND(<0.0005)	
	26	7.5	1.1	<1	8.6	<0.001	ND(<0.01)	<0.001	<0.02	<0.001	<0.0005	ND(<0.0005)	ND(<0.0005)	
	27	7.5	1.2	5	8.4	<0.001	ND(<0.01)	<0.001	<0.02	<0.001	<0.0005	ND(<0.0005)	ND(<0.0005)	
	28	7.2	1.1	5	9.8	<0.001	ND(<0.01)	<0.001	<0.02	<0.001	<0.0005	ND(<0.0005)	ND(<0.0005)	
	29	7.3	1.0	4	9.6	<0.001	ND(<0.01)	<0.001	<0.02	<0.001	<0.0005	ND(<0.0005)	ND(<0.0005)	
	30	8.1	1.0	<1	9.2	<0.001	ND(<0.01)	<0.001	<0.02	<0.001	<0.0005	ND(<0.0005)	ND(<0.0005)	
	元	7.6	0.8	3	9.5	<0.001	ND(<0.01)	<0.001	<0.02	<0.001	<0.0005	ND(<0.0005)	ND(<0.0005)	
	2	7.5	0.5	3	9.4	<0.001	ND(<0.01)	<0.001	<0.02	<0.001	<0.0005	ND(<0.0005)	ND(<0.0005)	
	3	8.1	0.6	12	9.3	<0.001	ND(<0.01)	<0.001	<0.02	<0.001	<0.0005	ND(<0.0005)	ND(<0.0005)	
	4	7.8	0.6	2	8.3	<0.001	ND(<0.01)	<0.001	<0.005	<0.001	<0.0005	ND(<0.0005)	ND(<0.0005)	
千曲川A (三条大橋上流)	25	7.4	1.7	15	10.0	<0.001	ND(<0.01)	<0.01	<0.02	<0.001	<0.0005	ND(<0.0005)	ND(<0.0005)	
	26	7.6	1.6	8	9.5	<0.001	ND(<0.01)	<0.001	<0.02	<0.001	<0.0005	ND(<0.0005)	ND(<0.0005)	
	27	8.0	0.8	1	9.0	<0.001	ND(<0.01)	<0.001	<0.02	<0.001	<0.0005	ND(<0.0005)	ND(<0.0005)	
	28	7.8	1.1	7	9.2	<0.001	ND(<0.01)	<0.001	<0.02	<0.001	<0.0005	ND(<0.0005)	ND(<0.0005)	
	29	7.6	1.0	7	9.3	<0.001	ND(<0.01)	<0.001	<0.02	<0.001	<0.0005	ND(<0.0005)	ND(<0.0005)	
	30	7.8	0.8	1	9.7	<0.001	ND(<0.01)	<0.001	<0.02	<0.001	<0.0005	ND(<0.0005)	ND(<0.0005)	
	元	7.6	0.9	6	9.2	<0.001	ND(<0.01)	<0.001	<0.02	<0.001	<0.0005	ND(<0.0005)	ND(<0.0005)	
	2	7.5	1.2	12	9.3	<0.001	ND(<0.01)	<0.001	<0.02	<0.001	<0.0005	ND(<0.0005)	ND(<0.0005)	
	3	7.4	1.0	6	9.1	<0.001	ND(<0.01)	<0.001	<0.02	<0.001	<0.0005	ND(<0.0005)	ND(<0.0005)	
	4	8.1	1.4	2	8.9	<0.001	ND(<0.01)	<0.001	<0.005	<0.001	<0.0005	ND(<0.0005)	ND(<0.0005)	
谷川 (十日町)	25	6.8	1.0	4	7.9	<0.001	ND(<0.01)	<0.01	<0.02	<0.001	<0.0005	ND(<0.0005)	ND(<0.0005)	
	26	6.6	0.9	6	9.6	<0.001	ND(<0.01)	<0.001	<0.02	<0.001	<0.0005	ND(<0.0005)	ND(<0.0005)	
	27	6.9	0.7	12	9.2	<0.001	ND(<0.01)	<0.001	<0.02	<0.001	<0.0005	ND(<0.0005)	ND(<0.0005)	
	28	6.5	1.2	1	9.0	<0.001	ND(<0.01)	<0.001	<0.02	<0.001	<0.0005	ND(<0.0005)	ND(<0.0005)	
	29	6.7	1.1	2	9.2	<0.001	ND(<0.01)	<0.001	<0.02	<0.001	<0.0005	ND(<0.0005)	ND(<0.0005)	
	30	7.1	1.0	3	9.2	<0.001	ND(<0.01)	<0.001	<0.02	<0.001	<0.0005	ND(<0.0005)	ND(<0.0005)	
	元	7.3	0.9	2	9.4	<0.001	ND(<0.01)	<0.001	<0.02	<0.001	<0.0005	ND(<0.0005)	ND(<0.0005)	
	2	7.6	0.6	5	9.2	<0.001	ND(<0.01)	<0.001	<0.02	<0.001	<0.0005	ND(<0.0005)	ND(<0.0005)	
	3	7.1	0.6	11	9.1	<0.001	ND(<0.01)	<0.001	<0.02	<0.001	<0.0005	ND(<0.0005)	ND(<0.0005)	
	4	7.9	1.1	14	7.9	<0.001	ND(<0.01)	<0.001	<0.005	<0.001	<0.0005	ND(<0.0005)	ND(<0.0005)	
田口用水 (榊金山上流)	25	7.6	1.1	9	8.2	<0.001	ND(<0.01)	<0.01	<0.02	<0.001	<0.0005	ND(<0.0005)	ND(<0.0005)	
	26	7.5	1.2	8	10.0	<0.001	ND(<0.01)	<0.001	<0.02	<0.001	<0.0005	ND(<0.0005)	ND(<0.0005)	
	27	7.6	1.1	13	9.8	<0.001	ND(<0.01)	<0.001	<0.02	<0.001	<0.0005	ND(<0.0005)	ND(<0.0005)	
	28	7.6	0.9	7	9.4	<0.001	ND(<0.01)	<0.001	<0.02	<0.001	<0.0005	ND(<0.0005)	ND(<0.0005)	
	29	7.7	0.9	2	8.0	<0.001	ND(<0.01)	<0.001	<0.02	<0.001	<0.0005	ND(<0.0005)	ND(<0.0005)	
	30	7.7	1.4	2	9.4	<0.001	ND(<0.01)	<0.001	<0.02	<0.001	<0.0005	ND(<0.0005)	ND(<0.0005)	
	元	7.6	1.1	7	9.9	<0.001	ND(<0.01)	<0.001	<0.02	<0.001	<0.0005	ND(<0.0005)	ND(<0.0005)	
	2	7.5	0.7	9	9.6	<0.001	ND(<0.01)	<0.001	<0.02	<0.001	<0.0005	ND(<0.0005)	ND(<0.0005)	
	3	7.2	0.6	12	9.4	<0.001	ND(<0.01)	<0.001	<0.02	<0.001	<0.0005	ND(<0.0005)	ND(<0.0005)	
	4	7.6	1.5	2	9.2	<0.001	ND(<0.01)	<0.001	<0.005	<0.001	<0.0005	ND(<0.0005)	ND(<0.0005)	
三ヶ用水 (磨崖石仏群付近)	25	7.3	1.9	6	8.1	<0.001	ND(<0.01)	<0.01	<0.02	<0.001	<0.0005	ND(<0.0005)	ND(<0.0005)	
	26	7.3	1.3	12	9.7	<0.001	ND(<0.01)	<0.001	<0.02	<0.001	<0.0005	ND(<0.0005)	ND(<0.0005)	
	27	7.3	1.7	3	9.4	<0.001	ND(<0.01)	<0.001	<0.02	<0.001	<0.0005	ND(<0.0005)	ND(<0.0005)	
	28	7.3	1.2	10	9.1	<0.001	ND(<0.01)	<0.001	<0.02	<0.001	<0.0005	ND(<0.0005)	ND(<0.0005)	
	29	7.5	1.1	8	9.3	<0.001	ND(<0.01)	<0.001	<0.02	<0.001	<0.0005	ND(<0.0005)	ND(<0.0005)	
	30	7.5	1.6	2	9.2	<0.001	ND(<0.01)	<0.001	<0.02	<0.001	<0.0005	ND(<0.0005)	ND(<0.0005)	
	元	7.5	1.1	11	9.6	<0.001	ND(<0.01)	<0.001	<0.02	<0.001	<0.0005	ND(<0.0005)	ND(<0.0005)	
	2	7.3	1.2	10	9.3	<0.001	ND(<0.01)	<0.001	<0.02	<0.001	<0.0005	ND(<0.0005)	ND(<0.0005)	
	3	7.2	1.1	9	9.1	<0.001	ND(<0.01)	<0.001	<0.02	<0.001	<0.0005	ND(<0.0005)	ND(<0.0005)	
	4	7.2	1.2	9	8.8	<0.001	ND(<0.01)	<0.001	<0.005	<0.001	<0.0005	ND(<0.0005)	ND(<0.0005)	

注) &lt;は、定量下限値未満を示す。 N.D.は検出されなかったことを示す。



### 河川水質調査 年度別調査結果(その3)

は環境基準超過 単位: mg/l (R3まで大腸菌群数MPN/100ml、R4以降大腸菌数CFU/100ml)

調査地点	年度	1,3-ジクロロ プロペン (D-D)	チウラム	シマジン	チオベン カルブ	ベンゼン	セレン (Se)	硝酸性 及び 亜硝酸性窒素	フッ素 (F)	ホウ素 (B)	1,4-ジオ キサン	大腸菌 (群)数	全 窒素	全 リン
環境基準		0.002	0.006	0.003	0.02	0.01	0.01	10	0.8	1	0.05	R3まで 1000以下 R4以降 300以下		
片貝川 A (十二新田)	25	<0.0002	<0.0006	<0.0003	<0.002	<0.001	<0.001	0.98	<0.10	<0.10	<0.005	450	1.2	0.038
	26	<0.0002	<0.0006	<0.0003	<0.002	<0.001	<0.001	1.10	<0.10	<0.10	<0.005	1200	1.2	0.030
	27	<0.0002	<0.0006	<0.0003	<0.002	<0.001	<0.001	0.42	<0.10	<0.10	<0.005	1200	1.2	0.040
	28	<0.0002	<0.0006	<0.0003	<0.002	<0.001	<0.001	1.60	<0.10	<0.10	<0.005	1200	1.7	0.080
	29	<0.0002	<0.0006	<0.0003	<0.002	<0.001	<0.001	0.17	<0.10	<0.10	<0.005	1200	0.4	0.052
	30	<0.0002	<0.0006	<0.0003	<0.002	<0.001	<0.001	0.33	<0.10	<0.10	<0.005	1700	0.5	0.110
	元	<0.0002	<0.0006	<0.0003	<0.002	<0.001	<0.001	0.64	<0.10	<0.10	<0.005	1500	1.4	0.043
	2	<0.0002	<0.0006	<0.0003	<0.002	<0.001	<0.001	1.00	<0.10	<0.10	<0.005	2400	1.3	0.039
	3	<0.0002	<0.0006	<0.0003	<0.002	<0.001	<0.001	0.40	<0.10	<0.10	<0.005	1100	1.0	0.095
4	<0.0002	<0.0006	<0.0003	<0.002	<0.001	<0.001	0.44	<0.10	<0.10	<0.005	70	0.7	0.046	
千曲川 A (三条大橋上流)	25	<0.0002	<0.0006	<0.0003	<0.002	<0.001	<0.001	1.00	0.11	<0.10	<0.005	4700	1.3	0.081
	26	<0.0002	<0.0006	<0.0003	<0.002	<0.001	<0.001	0.79	<0.10	<0.10	<0.005	1700	0.8	0.080
	27	<0.0002	<0.0006	<0.0003	<0.002	<0.001	<0.001	0.73	<0.10	<0.10	<0.005	2200	1.1	0.043
	28	<0.0002	<0.0006	<0.0003	<0.002	<0.001	<0.001	1.20	<0.10	<0.10	<0.005	2500	1.3	0.069
	29	<0.0002	<0.0006	<0.0003	<0.002	<0.001	<0.001	0.79	<0.10	<0.10	<0.005	1400	1.3	0.012
	30	<0.0002	<0.0006	<0.0003	<0.002	<0.001	<0.001	0.89	<0.10	<0.10	<0.005	1200	0.9	0.011
	元	<0.0002	<0.0006	<0.0003	<0.002	<0.001	<0.001	0.73	<0.10	<0.10	<0.005	1500	1.2	0.059
	2	<0.0002	<0.0006	<0.0003	<0.002	<0.001	<0.001	1.30	<0.10	<0.10	<0.005	1500	1.7	0.055
	3	<0.0002	<0.0006	<0.0003	<0.002	<0.001	<0.001	0.84	<0.10	<0.10	<0.005	4600	1.3	0.054
4	<0.0002	<0.0006	<0.0003	<0.002	<0.001	<0.001	0.72	<0.10	<0.10	<0.005	260	0.8	0.046	
谷川 (十日町)	25	<0.0002	<0.0006	<0.0003	<0.002	<0.001	<0.001	1.30	<0.10	<0.10	<0.005	2600	1.3	0.024
	26	<0.0002	<0.0006	<0.0003	<0.002	<0.001	<0.001	0.94	<0.10	<0.10	<0.005	1400	1.0	0.025
	27	<0.0002	<0.0006	<0.0003	<0.002	<0.001	<0.001	0.73	<0.10	<0.10	<0.005	1200	1.5	0.038
	28	<0.0002	<0.0006	<0.0003	<0.002	<0.001	<0.001	1.20	<0.10	<0.10	<0.005	1700	1.2	0.020
	29	<0.0002	<0.0006	<0.0003	<0.002	<0.001	<0.001	0.79	<0.10	<0.10	<0.005	1400	1.3	0.012
	30	<0.0002	<0.0006	<0.0003	<0.002	<0.001	<0.001	1.20	<0.10	<0.10	<0.005	1400	1.8	0.081
	元	<0.0002	<0.0006	<0.0003	<0.002	<0.001	<0.001	0.91	<0.10	<0.10	<0.005	1700	1.5	0.024
	2	<0.0002	<0.0006	<0.0003	<0.002	<0.001	<0.001	1.20	<0.10	<0.10	<0.005	2800	1.5	0.025
	3	<0.0002	<0.0006	<0.0003	<0.002	<0.001	<0.001	0.70	<0.10	<0.10	<0.005	2300	1.1	0.027
4	<0.0002	<0.0006	<0.0003	<0.002	<0.001	<0.001	0.96	<0.10	<0.10	<0.005	480	2.7	0.081	
田口用水 (榑金山上流)	25	<0.0002	<0.0006	<0.0003	<0.002	<0.001	<0.001	1.40	<0.10	<0.10	<0.005	11000	1.7	0.065
	26	<0.0002	<0.0006	<0.0003	<0.002	<0.001	<0.001	1.00	<0.10	<0.10	<0.005	7200	1.3	0.048
	27	<0.0002	<0.0006	<0.0003	<0.002	<0.001	<0.001	1.10	<0.10	<0.10	<0.005	3200	1.5	0.042
	28	<0.0002	<0.0006	<0.0003	<0.002	<0.001	<0.001	1.50	<0.10	<0.10	<0.005	2300	1.5	0.050
	29	<0.0002	<0.0006	<0.0003	<0.002	<0.001	<0.001	1.10	<0.10	<0.10	<0.005	2500	1.7	0.035
	30	<0.0002	<0.0006	<0.0003	<0.002	<0.001	<0.001	1.20	<0.10	<0.10	<0.005	2800	1.3	0.026
	元	<0.0002	<0.0006	<0.0003	<0.002	<0.001	<0.001	0.65	<0.10	<0.10	<0.005	3200	1.5	0.044
	2	<0.0002	<0.0006	<0.0003	<0.002	<0.001	<0.001	1.00	<0.10	<0.10	<0.005	24000	1.6	0.048
	3	<0.0002	<0.0006	<0.0003	<0.002	<0.001	<0.001	0.91	<0.10	<0.10	<0.005	4500	1.5	0.053
4	<0.0002	<0.0006	<0.0003	<0.002	<0.001	<0.001	0.97	<0.10	<0.10	<0.005	46	1.2	0.045	
三ヶ用水 (磨崖石仏群付近)	25	<0.0002	<0.0006	<0.0003	<0.002	<0.001	<0.001	1.30	<0.10	<0.10	<0.005	4700	1.7	0.073
	26	<0.0002	<0.0006	<0.0003	<0.002	<0.001	<0.001	0.94	<0.10	<0.10	<0.005	4000	1.2	0.049
	27	<0.0002	<0.0006	<0.0003	<0.002	<0.001	<0.001	1.00	<0.10	<0.10	<0.005	2500	1.3	0.070
	28	<0.0002	<0.0006	<0.0003	<0.002	<0.001	<0.001	1.30	<0.10	<0.10	<0.005	2900	1.4	0.061
	29	<0.0002	<0.0006	<0.0003	<0.002	<0.001	<0.001	1.20	<0.10	<0.10	<0.005	2600	1.4	0.046
	30	<0.0002	<0.0006	<0.0003	<0.002	<0.001	<0.001	1.10	<0.10	<0.10	<0.005	3200	1.2	0.120
	元	<0.0002	<0.0006	<0.0003	<0.002	<0.001	<0.001	0.92	<0.10	<0.10	<0.005	2400	1.6	0.060
	2	<0.0002	<0.0006	<0.0003	<0.002	<0.001	<0.001	1.30	<0.10	<0.10	<0.005	12000	2.0	0.065
	3	<0.0002	<0.0006	<0.0003	<0.002	<0.001	<0.001	0.81	<0.10	<0.10	<0.005	23000	1.6	0.068
4	<0.0002	<0.0006	<0.0003	<0.002	<0.001	<0.001	0.86	<0.10	<0.10	<0.005	76	1.7	0.074	

注) <は、定量下限値未満を示す。

### 河川水質調査 年度別調査結果(その4)

は環境基準超過

単位: mg/l

調査地点	年度	pH	BOD	SS	DO	カドミウム	シアン	鉛	六価クロム	ヒ素	水銀	アルキル水銀	ポリ塩化ビフェニル
環境基準		6.5~8.5	2以下	25以下	7.5以上	0.003	検出されない事	0.01	R3まで0.05 R4以降0.02	0.01	0.0005	検出されない事	検出されない事
城山用水 ( 臼田橋付近 )	25	7.3	1.8	23	8.7	<0.001	ND(<0.01)	<0.01	<0.02	<0.001	<0.0005	ND(<0.0005)	ND(<0.0005)
	26	7.0	1.4	14	11.0	<0.001	ND(<0.01)	<0.001	<0.02	<0.001	<0.0005	ND(<0.0005)	ND(<0.0005)
	27	7.4	1.0	1	11.0	<0.001	ND(<0.01)	<0.001	<0.02	<0.001	<0.0005	ND(<0.0005)	ND(<0.0005)
	28	7.5	1.1	9	10.0	<0.001	ND(<0.01)	<0.001	<0.02	<0.001	<0.0005	ND(<0.0005)	ND(<0.0005)
	29	7.6	1.0	6	9.7	<0.001	ND(<0.01)	<0.001	<0.02	<0.001	<0.0005	ND(<0.0005)	ND(<0.0005)
	30	7.6	0.9	3	9.9	<0.001	ND(<0.01)	<0.001	<0.02	<0.001	<0.0005	ND(<0.0005)	ND(<0.0005)
	元	7.5	0.7	6	10.0	<0.001	ND(<0.01)	<0.001	<0.02	<0.001	<0.0005	ND(<0.0005)	ND(<0.0005)
	2	7.5	0.8	15	9.8	<0.001	ND(<0.01)	<0.001	<0.02	<0.001	<0.0005	ND(<0.0005)	ND(<0.0005)
	3	7.4	0.8	7	9.7	<0.001	ND(<0.01)	<0.001	<0.02	<0.001	<0.0005	ND(<0.0005)	ND(<0.0005)
	4	7.2	0.5	4	9.8	<0.001	ND(<0.01)	<0.001	<0.005	<0.001	<0.0005	ND(<0.0005)	ND(<0.0005)
雨川 ( 雨川橋下 )	25	7.1	1.5	12	8.2	<0.001	ND(<0.01)	<0.01	<0.02	<0.001	<0.0005	ND(<0.0005)	ND(<0.0005)
	26	6.9	1.2	6	9.2	<0.001	ND(<0.01)	<0.001	<0.02	<0.001	<0.0005	ND(<0.0005)	ND(<0.0005)
	27	7.1	0.8	5	10.0	<0.001	ND(<0.01)	<0.001	<0.02	<0.001	<0.0005	ND(<0.0005)	ND(<0.0005)
	28	7.0	0.9	2	9.6	<0.001	ND(<0.01)	<0.001	<0.02	<0.001	<0.0005	ND(<0.0005)	ND(<0.0005)
	29	7.3	0.8	8	9.3	<0.001	ND(<0.01)	<0.001	<0.02	<0.001	<0.0005	ND(<0.0005)	ND(<0.0005)
	30	7.4	0.9	2	9.8	<0.001	ND(<0.01)	<0.001	<0.02	<0.001	<0.0005	ND(<0.0005)	ND(<0.0005)
	元	7.2	0.9	6	9.2	<0.001	ND(<0.01)	<0.001	<0.02	<0.001	<0.0005	ND(<0.0005)	ND(<0.0005)
	2	7.2	0.7	4	9.1	<0.001	ND(<0.01)	<0.001	<0.02	<0.001	<0.0005	ND(<0.0005)	ND(<0.0005)
	3	7.1	0.6	6	8.9	<0.001	ND(<0.01)	<0.001	<0.02	<0.001	<0.0005	ND(<0.0005)	ND(<0.0005)
	4	7.0	3.7	3	8.3	<0.001	ND(<0.01)	<0.001	<0.005	<0.001	<0.0005	ND(<0.0005)	ND(<0.0005)
吉沢川 ( 清川 )	25	7.8	1.3	6	8.8	<0.001	ND(<0.01)	<0.01	<0.02	<0.001	<0.0005	ND(<0.0005)	ND(<0.0005)
	26	7.8	1.4	6	9.2	<0.001	ND(<0.01)	<0.001	<0.02	<0.001	<0.0005	ND(<0.0005)	ND(<0.0005)
	27	7.7	1.2	9	9.7	<0.001	ND(<0.01)	<0.001	<0.02	<0.001	<0.0005	ND(<0.0005)	ND(<0.0005)
	28	7.7	1.6	6	9.1	<0.001	ND(<0.01)	<0.001	<0.02	<0.001	<0.0005	ND(<0.0005)	ND(<0.0005)
	29	7.9	0.9	4	9.0	<0.001	ND(<0.01)	<0.001	<0.02	<0.001	<0.0005	ND(<0.0005)	ND(<0.0005)
	30	8.0	0.6	4	9.1	<0.001	ND(<0.01)	<0.001	<0.02	<0.001	<0.0005	ND(<0.0005)	ND(<0.0005)
	元	7.9	1.2	3	9.3	<0.001	ND(<0.01)	<0.001	<0.02	<0.001	<0.0005	ND(<0.0005)	ND(<0.0005)
	2	7.6	0.8	11	9.2	<0.001	ND(<0.01)	<0.001	<0.02	<0.001	<0.0005	ND(<0.0005)	ND(<0.0005)
	3	7.5	0.9	3	9.0	<0.001	ND(<0.01)	<0.001	<0.02	<0.001	<0.0005	ND(<0.0005)	ND(<0.0005)
	4	7.6	1.8	6	8.4	<0.001	ND(<0.01)	<0.001	<0.005	<0.001	<0.0005	ND(<0.0005)	ND(<0.0005)
滑津川A ( 中込中学校前 )	25	7.4	1.3	5	9.0	<0.001	ND(<0.01)	<0.01	<0.02	<0.001	<0.0005	ND(<0.0005)	ND(<0.0005)
	26	7.6	1.2	4	9.6	<0.001	ND(<0.01)	<0.001	<0.02	<0.001	<0.0005	ND(<0.0005)	ND(<0.0005)
	27	7.6	0.8	1	9.2	<0.001	ND(<0.01)	<0.001	<0.02	<0.001	<0.0005	ND(<0.0005)	ND(<0.0005)
	28	7.4	0.7	5	9.0	<0.001	ND(<0.01)	<0.001	<0.02	<0.001	<0.0005	ND(<0.0005)	ND(<0.0005)
	29	7.6	0.8	9	8.9	<0.001	ND(<0.01)	<0.001	<0.02	<0.001	<0.0005	ND(<0.0005)	ND(<0.0005)
	30	7.8	1.2	3	9.2	<0.001	ND(<0.01)	<0.001	<0.02	<0.001	<0.0005	ND(<0.0005)	ND(<0.0005)
	元	7.6	1.1	1	9.5	<0.001	ND(<0.01)	<0.001	<0.02	<0.001	<0.0005	ND(<0.0005)	ND(<0.0005)
	2	7.6	0.8	8	8.4	<0.001	ND(<0.01)	<0.001	<0.02	<0.001	<0.0005	ND(<0.0005)	ND(<0.0005)
	3	7.8	0.7	7	8.6	<0.001	ND(<0.01)	<0.001	<0.02	<0.001	<0.0005	ND(<0.0005)	ND(<0.0005)
	4	7.4	1.8	3	8.5	<0.001	ND(<0.01)	<0.001	<0.005	<0.001	<0.0005	ND(<0.0005)	ND(<0.0005)
堂川 ( 跡部 )	25	7.4	1.8	16	8.1	<0.001	ND(<0.01)	<0.01	<0.02	<0.001	<0.0005	ND(<0.0005)	ND(<0.0005)
	26	7.3	1.5	9	9.7	<0.001	ND(<0.01)	<0.001	<0.02	<0.001	<0.0005	ND(<0.0005)	ND(<0.0005)
	27	7.4	1.4	5	9.5	<0.001	ND(<0.01)	<0.001	<0.02	<0.001	<0.0005	ND(<0.0005)	ND(<0.0005)
	28	7.8	1.5	14	9.2	<0.001	ND(<0.01)	<0.001	<0.02	<0.001	<0.0005	ND(<0.0005)	ND(<0.0005)
	29	7.7	0.7	17	9.2	<0.001	ND(<0.01)	<0.001	<0.02	<0.001	<0.0005	ND(<0.0005)	ND(<0.0005)
	30	7.4	1.2	4	9.0	<0.001	ND(<0.01)	<0.001	<0.02	<0.001	<0.0005	ND(<0.0005)	ND(<0.0005)
	元	7.5	1.2	8	9.8	<0.001	ND(<0.01)	<0.001	<0.02	<0.001	<0.0005	ND(<0.0005)	ND(<0.0005)
	2	7.8	1.3	11	8.8	<0.001	ND(<0.01)	<0.001	<0.02	<0.001	<0.0005	ND(<0.0005)	ND(<0.0005)
	3	7.5	0.5	16	9.0	<0.001	ND(<0.01)	<0.001	<0.02	<0.001	<0.0005	ND(<0.0005)	ND(<0.0005)
	4	7.5	1.7	19	9.2	<0.001	ND(<0.01)	<0.001	<0.005	<0.001	<0.0005	ND(<0.0005)	ND(<0.0005)

注) <は、定量下限値未満を示す。 N.D.は検出されなかったことを示す。



河川水質調査 年度別調査結果(その6)

は環境基準超過 単位: mg/l(R3まで大腸菌群数MPN/100ml、R4以降大腸菌数CFU/100ml)

調査地点	年度	1,3-ジクロロプロペン(D-D)	チウラム	シマジン	チオベンカルブ	ベンゼン	セレン(Se)	硝酸性及び亜硝酸性窒素	フッ素(F)	ホウ素(B)	1,4-ジオキサン	大腸菌(群)数	全窒素	全リン
環境基準		0.002	0.006	0.003	0.02	0.01	0.01	10	0.8	1	0.05	R3まで1000以下 R4以降300以下		
城山用水 (臼田橋付近)	25	<0.0002	<0.0006	<0.0003	<0.002	<0.001	<0.001	1.80	<0.10	<0.10	<0.005	2600	2.2	0.140
	26	<0.0002	<0.0006	<0.0003	<0.002	<0.001	<0.001	1.30	<0.10	<0.10	<0.005	1700	1.5	0.043
	27	<0.0002	<0.0006	<0.0003	<0.002	<0.001	<0.001	1.50	<0.10	<0.10	<0.005	2600	1.9	0.047
	28	<0.0002	<0.0006	<0.0003	<0.002	<0.001	<0.001	1.80	<0.10	<0.10	<0.005	3200	1.7	0.048
	29	<0.0002	<0.0006	<0.0003	<0.002	<0.001	<0.001	1.50	<0.10	<0.10	<0.005	4100	1.7	0.039
	30	<0.0002	<0.0006	<0.0003	<0.002	<0.001	<0.001	1.80	<0.10	<0.10	<0.005	4500	1.9	0.120
	元	<0.0002	<0.0006	<0.0003	<0.002	<0.001	<0.001	0.92	<0.10	<0.10	<0.005	4800	1.9	0.097
	2	<0.0002	<0.0006	<0.0003	<0.002	<0.001	<0.001	1.60	<0.10	<0.10	<0.005	5600	2.0	0.072
	3	<0.0002	<0.0006	<0.0003	<0.002	<0.001	<0.001	1.30	<0.10	<0.10	<0.005	11000	1.9	0.068
4	<0.0002	<0.0006	<0.0003	<0.002	<0.001	<0.001	1.30	<0.10	<0.10	<0.005	320	1.5	0.065	
雨川 (雨川橋下)	25	<0.0002	<0.0006	<0.0003	<0.002	<0.001	<0.001	1.90	0.16	<0.10	<0.005	2600	2.1	0.073
	26	<0.0002	<0.0006	<0.0003	<0.002	<0.001	<0.001	1.40	<0.10	<0.10	<0.005	1400	1.5	0.034
	27	<0.0002	<0.0006	<0.0003	<0.002	<0.001	<0.001	1.90	<0.10	<0.10	<0.005	1100	2.0	0.040
	28	<0.0002	<0.0006	<0.0003	<0.002	<0.001	<0.001	2.00	<0.10	<0.10	<0.005	3200	2.0	0.037
	29	<0.0002	<0.0006	<0.0003	<0.002	<0.001	<0.001	1.50	<0.10	<0.10	<0.005	2900	2.0	0.130
	30	<0.0002	<0.0006	<0.0003	<0.002	<0.001	<0.001	2.10	<0.10	<0.10	<0.005	3200	2.1	0.110
	元	<0.0002	<0.0006	<0.0003	<0.002	<0.001	<0.001	1.40	<0.10	<0.10	<0.005	2900	2.1	0.057
	2	<0.0002	<0.0006	<0.0003	<0.002	<0.001	<0.001	1.50	<0.10	<0.10	<0.005	2400	1.9	0.032
	3	<0.0002	<0.0006	<0.0003	<0.002	<0.001	<0.001	1.30	<0.10	<0.10	<0.005	23000	1.7	0.046
4	<0.0002	<0.0006	<0.0003	<0.002	<0.001	<0.001	1.20	<0.10	<0.10	<0.005	180	1.3	0.038	
吉沢川 (清川)	25	<0.0002	<0.0006	<0.0003	<0.002	<0.001	<0.001	0.78	<0.10	<0.10	<0.005	26000	1.0	0.055
	26	<0.0002	<0.0006	<0.0003	<0.002	<0.001	<0.001	0.45	<0.10	<0.10	<0.005	2500	0.6	0.052
	27	<0.0002	<0.0006	<0.0003	<0.002	<0.001	<0.001	0.36	<0.10	<0.10	<0.005	2600	0.9	0.062
	28	<0.0002	<0.0006	<0.0003	<0.002	<0.001	<0.001	0.86	<0.10	<0.10	<0.005	2200	1.0	0.042
	29	<0.0002	<0.0006	<0.0003	<0.002	<0.001	<0.001	0.15	<0.10	<0.10	<0.005	2900	1.8	0.160
	30	<0.0002	<0.0006	<0.0003	<0.002	<0.001	<0.001	0.44	<0.10	<0.10	<0.005	4100	0.7	0.120
	元	<0.0002	<0.0006	<0.0003	<0.002	<0.001	<0.001	0.33	<0.10	<0.10	<0.005	3600	0.8	0.051
	2	<0.0002	<0.0006	<0.0003	<0.002	<0.001	<0.001	0.83	<0.10	<0.10	<0.005	4500	1.6	0.082
	3	<0.0002	<0.0006	<0.0003	<0.002	<0.001	<0.001	0.30	<0.10	<0.10	<0.005	11000	0.7	0.042
4	<0.0002	<0.0006	<0.0003	<0.002	<0.001	<0.001	0.40	<0.10	<0.10	<0.005	260	0.8	0.039	
滑津川A (中込中学校前)	25	<0.0002	<0.0006	<0.0003	<0.002	<0.001	<0.001	1.00	<0.10	<0.10	<0.005	11000	1.2	0.054
	26	<0.0002	<0.0006	<0.0003	<0.002	<0.001	<0.001	0.71	<0.10	<0.10	<0.005	3700	1.6	0.028
	27	<0.0002	<0.0006	<0.0003	<0.002	<0.001	<0.001	0.58	<0.10	<0.10	<0.005	4000	1.1	0.040
	28	<0.0002	<0.0006	<0.0003	<0.002	<0.001	<0.001	1.20	<0.10	<0.10	<0.005	4700	1.3	0.049
	29	<0.0002	<0.0006	<0.0003	<0.002	<0.001	<0.001	0.44	<0.10	<0.10	<0.005	3200	0.9	0.050
	30	<0.0002	<0.0006	<0.0003	<0.002	<0.001	<0.001	0.63	<0.10	<0.10	<0.005	3200	0.9	0.089
	元	<0.0002	<0.0006	<0.0003	<0.002	<0.001	<0.001	0.77	<0.10	<0.10	<0.005	3200	1.4	0.033
	2	<0.0002	<0.0006	<0.0003	<0.002	<0.001	<0.001	1.10	<0.10	<0.10	<0.005	1500	1.4	0.035
	3	<0.0002	<0.0006	<0.0003	<0.002	<0.001	<0.001	0.52	<0.10	<0.10	<0.005	4600	0.9	0.037
4	<0.0002	<0.0006	<0.0003	<0.002	<0.001	<0.001	0.47	<0.10	<0.10	<0.005	190	0.6	0.032	
堂川 (跡部)	25	<0.0002	<0.0006	<0.0003	<0.002	<0.001	<0.001	1.90	<0.10	0.1	<0.005	11000	2.2	0.150
	26	<0.0002	<0.0006	<0.0003	<0.002	<0.001	<0.001	1.20	<0.10	<0.10	<0.005	3200	1.3	0.088
	27	<0.0002	<0.0006	<0.0003	<0.002	<0.001	<0.001	1.50	<0.10	<0.10	<0.005	2600	2.3	0.094
	28	<0.0002	<0.0006	<0.0003	<0.002	<0.001	<0.001	2.00	<0.10	<0.10	<0.005	4700	2.0	0.096
	29	<0.0002	<0.0006	<0.0003	<0.002	<0.001	<0.001	1.60	<0.10	<0.10	<0.005	4800	1.9	0.120
	30	<0.0002	<0.0006	<0.0003	<0.002	<0.001	<0.001	1.60	<0.10	<0.10	<0.005	5600	2.1	0.190
	元	<0.0002	<0.0006	<0.0003	<0.002	<0.001	<0.001	1.40	<0.10	<0.10	<0.005	7200	2.9	0.170
	2	<0.0002	<0.0006	<0.0003	<0.002	<0.001	<0.001	1.10	<0.10	<0.10	<0.005	2400	2.5	0.180
	3	<0.0002	<0.0006	<0.0003	<0.002	<0.001	<0.001	1.40	<0.10	<0.10	<0.005	4500	2.1	0.110
4	<0.0002	<0.0006	<0.0003	<0.002	<0.001	<0.001	1.40	<0.10	<0.10	<0.005	250	2.0	0.130	

注) <は、定量下限値未満を示す。

河川水質調査 年度別調査結果(その7)

は環境基準超過

単位: mg/l

調査地点	年度	pH	BOD	SS	DO	カドミウム	シアン	鉛	六価クロム	ヒ素	水銀	アルキル水銀	ポリ塩化ビフェニル
環境基準		6.5~8.5	2以下	25以下	7.5以上	0.003	検出されない事	0.01	R3まで0.05 R4以降0.02	0.01	0.0005	検出されない事	検出されない事
中込用水 (三石)	25	7.7	1.7	16	7.3	<0.001	ND(<0.01)	<0.01	<0.02	<0.001	<0.0005	ND(<0.0005)	ND(<0.0005)
	26	7.9	1.8	9	10.0	<0.001	ND(<0.01)	<0.001	<0.02	<0.001	<0.0005	ND(<0.0005)	ND(<0.0005)
	27	7.6	1.3	2	10.0	<0.001	ND(<0.01)	<0.001	<0.02	<0.001	<0.0005	ND(<0.0005)	ND(<0.0005)
	28	8.0	1.0	8	9.6	<0.001	ND(<0.01)	<0.001	<0.02	<0.001	<0.0005	ND(<0.0005)	ND(<0.0005)
	29	7.9	0.9	11	9.4	<0.001	ND(<0.01)	<0.001	<0.02	<0.001	<0.0005	ND(<0.0005)	ND(<0.0005)
	30	7.8	0.7	4	9.1	<0.001	ND(<0.01)	<0.001	<0.02	<0.001	<0.0005	ND(<0.0005)	ND(<0.0005)
	元	7.5	0.8	9	9.6	<0.001	ND(<0.01)	<0.001	<0.02	<0.001	<0.0005	ND(<0.0005)	ND(<0.0005)
	2	7.7	0.8	13	9.3	<0.001	ND(<0.01)	<0.001	<0.02	<0.001	<0.0005	ND(<0.0005)	ND(<0.0005)
	3	7.5	0.7	13	9.1	<0.001	ND(<0.01)	<0.001	<0.02	<0.001	<0.0005	ND(<0.0005)	ND(<0.0005)
	4	7.9	0.7	7	9.1	<0.001	ND(<0.01)	<0.001	<0.005	<0.001	<0.0005	ND(<0.0005)	ND(<0.0005)
うとう用水 (権現堂)	25	7.7	1.7	14	9.0	<0.001	ND(<0.01)	<0.01	<0.02	<0.001	<0.0005	ND(<0.0005)	ND(<0.0005)
	26	7.3	1.6	10	9.4	<0.001	ND(<0.01)	<0.001	<0.02	<0.001	<0.0005	ND(<0.0005)	ND(<0.0005)
	27	7.4	1.8	13	9.8	<0.001	ND(<0.01)	<0.001	<0.02	<0.001	<0.0005	ND(<0.0005)	ND(<0.0005)
	28	7.5	1.2	11	8.9	<0.001	ND(<0.01)	<0.001	<0.02	<0.001	<0.0005	ND(<0.0005)	ND(<0.0005)
	29	7.4	1.3	13	9.2	<0.001	ND(<0.01)	<0.001	<0.02	<0.001	<0.0005	ND(<0.0005)	ND(<0.0005)
	30	7.4	1.6	6	9.2	<0.001	ND(<0.01)	<0.001	<0.02	<0.001	<0.0005	ND(<0.0005)	ND(<0.0005)
	元	7.5	1.5	6	9.1	<0.001	ND(<0.01)	<0.001	<0.02	<0.001	<0.0005	ND(<0.0005)	ND(<0.0005)
	2	7.5	1.4	9	8.6	<0.001	ND(<0.01)	<0.001	<0.02	<0.001	<0.0005	ND(<0.0005)	ND(<0.0005)
	3	7.1	0.6	9	8.5	<0.001	ND(<0.01)	<0.001	<0.02	<0.001	<0.0005	ND(<0.0005)	ND(<0.0005)
	4	7.5	1.4	9	7.8	<0.001	ND(<0.01)	<0.001	<0.005	<0.001	<0.0005	ND(<0.0005)	ND(<0.0005)
志賀川 (瀬戸大橋下)	25	7.9	1.5	20	8.5	<0.001	ND(<0.01)	<0.01	<0.02	<0.001	<0.0005	ND(<0.0005)	ND(<0.0005)
	26	7.5	1.1	8	9.5	<0.001	ND(<0.01)	<0.001	<0.02	<0.001	<0.0005	ND(<0.0005)	ND(<0.0005)
	27	7.5	1.3	7	9.6	<0.001	ND(<0.01)	<0.001	<0.02	<0.001	<0.0005	ND(<0.0005)	ND(<0.0005)
	28	7.5	1.4	8	9.0	<0.001	ND(<0.01)	<0.001	<0.02	<0.001	<0.0005	ND(<0.0005)	ND(<0.0005)
	29	7.8	0.7	10	9.2	<0.001	ND(<0.01)	<0.001	<0.02	<0.001	<0.0005	ND(<0.0005)	ND(<0.0005)
	30	7.9	0.9	9	8.9	<0.001	ND(<0.01)	<0.001	<0.02	<0.001	<0.0005	ND(<0.0005)	ND(<0.0005)
	元	7.6	1.1	7	9.0	<0.001	ND(<0.01)	<0.001	<0.02	<0.001	<0.0005	ND(<0.0005)	ND(<0.0005)
	2	7.6	1.0	7	8.7	<0.001	ND(<0.01)	<0.001	<0.02	<0.001	<0.0005	ND(<0.0005)	ND(<0.0005)
	3	7.8	0.7	7	8.4	<0.001	ND(<0.01)	<0.001	<0.02	<0.001	<0.0005	ND(<0.0005)	ND(<0.0005)
	4	7.6	0.8	5	8.1	<0.001	ND(<0.01)	<0.001	<0.005	<0.001	<0.0005	ND(<0.0005)	ND(<0.0005)
片貝川B (片貝橋下)	25	7.5	1.7	8	8.5	<0.001	ND(<0.01)	<0.01	<0.02	<0.001	<0.0005	ND(<0.0005)	ND(<0.0005)
	26	7.6	1.6	7	9.4	<0.001	ND(<0.01)	<0.001	<0.02	<0.001	<0.0005	ND(<0.0005)	ND(<0.0005)
	27	7.5	0.9	6	9.2	<0.001	ND(<0.01)	<0.001	<0.02	<0.001	<0.0005	ND(<0.0005)	ND(<0.0005)
	28	7.5	1.3	9	8.9	<0.001	ND(<0.01)	<0.001	<0.02	<0.001	<0.0005	ND(<0.0005)	ND(<0.0005)
	29	7.5	0.7	13	9.1	<0.001	ND(<0.01)	<0.001	<0.02	<0.001	<0.0005	ND(<0.0005)	ND(<0.0005)
	30	7.6	1.2	7	9.3	<0.001	ND(<0.01)	<0.001	<0.02	<0.001	<0.0005	ND(<0.0005)	ND(<0.0005)
	元	7.5	0.8	6	9.6	<0.001	ND(<0.01)	<0.001	<0.02	<0.001	<0.0005	ND(<0.0005)	ND(<0.0005)
	2	7.5	1.2	18	9.3	<0.001	ND(<0.01)	<0.001	<0.02	<0.001	<0.0005	ND(<0.0005)	ND(<0.0005)
	3	7.4	0.9	11	9.3	<0.001	ND(<0.01)	<0.001	<0.02	<0.001	<0.0005	ND(<0.0005)	ND(<0.0005)
	4	7.3	1.3	11	8.5	<0.001	ND(<0.01)	<0.001	<0.005	<0.001	<0.0005	ND(<0.0005)	ND(<0.0005)
滑津川B (千曲川合流付近)	25	7.6	1.7	10	9.0	<0.001	ND(<0.01)	<0.01	<0.02	<0.001	<0.0005	ND(<0.0005)	ND(<0.0005)
	26	7.6	1.8	7	9.4	<0.001	ND(<0.01)	<0.001	<0.02	<0.001	<0.0005	ND(<0.0005)	ND(<0.0005)
	27	7.7	0.9	7	9.5	<0.001	ND(<0.01)	<0.001	<0.02	<0.001	<0.0005	ND(<0.0005)	ND(<0.0005)
	28	7.6	1.2	6	9.1	<0.001	ND(<0.01)	<0.001	<0.02	<0.001	<0.0005	ND(<0.0005)	ND(<0.0005)
	29	7.7	0.9	6	8.9	<0.001	ND(<0.01)	<0.001	<0.02	<0.001	<0.0005	ND(<0.0005)	ND(<0.0005)
	30	7.7	1.0	4	9.0	<0.001	ND(<0.01)	<0.001	<0.02	<0.001	<0.0005	ND(<0.0005)	ND(<0.0005)
	元	7.6	0.9	6	9.2	<0.001	ND(<0.01)	<0.001	<0.02	<0.001	<0.0005	ND(<0.0005)	ND(<0.0005)
	2	7.5	1.0	10	8.6	<0.001	ND(<0.01)	<0.001	<0.02	<0.001	<0.0005	ND(<0.0005)	ND(<0.0005)
	3	7.4	0.8	8	8.5	<0.001	ND(<0.01)	<0.001	<0.02	<0.001	<0.0005	ND(<0.0005)	ND(<0.0005)
	4	7.6	1.6	7	8.7	<0.001	ND(<0.01)	<0.001	<0.005	<0.001	<0.0005	ND(<0.0005)	ND(<0.0005)

注) <は、定量下限値未満を示す。 N.D.は検出されなかったことを示す。



河川水質調査 年度別調査結果(その9)

は環境基準超過 単位: mg/l(R3まで大腸菌群数MPN/100ml、R4以降大腸菌数CFU/100ml)

調査地点	年度	1,3-ジクロロプロペン(D-D)	チウラム	シマジン	チオベンカルブ	ベンゼン	セレン(Se)	硝酸性及び亜硝酸性窒素	フッ素(F)	ホウ素(B)	1,4-ジオキサン	大腸菌(群)数	全窒素	全リン
環境基準		0.002	0.006	0.003	0.02	0.01	0.01	10	0.8	1	0.05	R3まで1000以下 R4以降300以下		
中込用水 (三石)	25	<0.0002	<0.0006	<0.0003	<0.002	<0.001	<0.001	1.60	<0.10	0.1	<0.005	5400	2.0	0.100
	26	<0.0002	<0.0006	<0.0003	<0.002	<0.001	<0.001	1.00	<0.10	<0.10	<0.005	3200	1.0	0.061
	27	<0.0002	<0.0006	<0.0003	<0.002	<0.001	<0.001	1.30	<0.10	<0.10	<0.005	3200	1.8	0.049
	28	<0.0002	<0.0006	<0.0003	<0.002	<0.001	<0.001	1.70	<0.10	<0.10	<0.005	4600	1.7	0.069
	29	<0.0002	<0.0006	<0.0003	<0.002	<0.001	<0.001	1.40	<0.10	<0.10	<0.005	4800	1.6	0.091
	30	<0.0002	<0.0006	<0.0003	<0.002	<0.001	<0.001	1.60	<0.10	<0.10	<0.005	5400	1.7	0.130
	元	<0.0002	<0.0006	<0.0003	<0.002	<0.001	<0.001	1.30	<0.10	<0.10	<0.005	4100	3.1	0.110
	2	<0.0002	<0.0006	<0.0003	<0.002	<0.001	<0.001	1.50	<0.10	<0.10	<0.005	4800	1.9	0.094
3	<0.0002	<0.0006	<0.0003	<0.002	<0.001	<0.001	1.20	<0.10	<0.10	<0.005	8100	1.9	0.110	
4	<0.0002	<0.0006	<0.0003	<0.002	<0.001	<0.001	1.20	<0.10	<0.10	<0.005	180	1.6	0.084	
うとう用水 (権現堂)	25	<0.0002	<0.0006	<0.0003	<0.002	<0.001	<0.001	1.20	<0.10	<0.10	<0.005	26000	1.7	0.075
	26	<0.0002	<0.0006	<0.0003	<0.002	<0.001	<0.001	1.00	<0.10	<0.10	<0.005	7000	1.2	0.110
	27	<0.0002	<0.0006	<0.0003	<0.002	<0.001	<0.001	1.10	<0.10	<0.10	<0.005	4500	2.7	0.410
	28	<0.0002	<0.0006	<0.0003	<0.002	<0.001	<0.001	1.30	<0.10	<0.10	<0.005	5200	1.4	0.086
	29	<0.0002	<0.0006	<0.0003	<0.002	<0.001	<0.001	1.60	<0.10	<0.10	<0.005	4900	2.0	0.150
	30	<0.0002	<0.0006	<0.0003	<0.002	<0.001	<0.001	1.50	<0.10	<0.10	<0.005	4500	1.5	0.180
	元	<0.0002	<0.0006	<0.0003	<0.002	<0.001	<0.001	1.00	<0.10	<0.10	<0.005	3700	3.2	0.110
	2	<0.0002	<0.0006	<0.0003	<0.002	<0.001	<0.001	1.30	<0.10	<0.10	<0.005	12000	2.9	0.097
3	<0.0002	<0.0006	<0.0003	<0.002	<0.001	<0.001	0.61	<0.10	<0.10	<0.005	2600	1.6	0.093	
4	<0.0002	<0.0006	<0.0003	<0.002	<0.001	<0.001	0.75	<0.10	<0.10	<0.005	390	2.1	0.120	
志賀川 (瀬戸大橋下)	25	<0.0002	<0.0006	<0.0003	<0.002	<0.001	<0.001	1.10	0.17	<0.10	<0.005	920	1.3	0.064
	26	<0.0002	<0.0006	<0.0003	<0.002	<0.001	<0.001	0.67	<0.10	<0.10	<0.005	1700	0.7	0.098
	27	<0.0002	<0.0006	<0.0003	<0.002	<0.001	<0.001	0.54	<0.10	<0.10	<0.005	1200	1.2	0.100
	28	<0.0002	<0.0006	<0.0003	<0.002	<0.001	<0.001	1.00	<0.10	<0.10	<0.005	3200	1.1	0.075
	29	<0.0002	<0.0006	<0.0003	<0.002	<0.001	<0.001	0.49	<0.10	<0.10	<0.005	4000	1.0	0.110
	30	<0.0002	<0.0006	<0.0003	<0.002	<0.001	<0.001	0.73	<0.10	<0.10	<0.005	4500	0.9	0.180
	元	<0.0002	<0.0006	<0.0003	<0.002	<0.001	<0.001	1.00	<0.10	<0.10	<0.005	3700	3.0	0.084
	2	<0.0002	<0.0006	<0.0003	<0.002	<0.001	<0.001	1.10	<0.10	<0.10	<0.005	12000	1.6	0.077
3	<0.0002	<0.0006	<0.0003	<0.002	<0.001	<0.001	0.48	<0.10	<0.10	<0.005	8100	1.3	0.087	
4	<0.0002	<0.0006	<0.0003	<0.002	<0.001	<0.001	0.59	<0.10	<0.10	<0.005	130	1.1	0.100	
片貝川B (片貝橋下)	25	<0.0002	<0.0006	<0.0003	<0.002	<0.001	<0.001	1.40	<0.10	<0.10	<0.005	2600	1.7	0.110
	26	<0.0002	<0.0006	<0.0003	<0.002	<0.001	<0.001	1.00	<0.10	<0.10	<0.005	3200	1.2	0.110
	27	<0.0002	<0.0006	<0.0003	<0.002	<0.001	<0.001	1.20	<0.10	<0.10	<0.005	1500	1.9	0.065
	28	<0.0002	<0.0006	<0.0003	<0.002	<0.001	<0.001	1.80	<0.10	<0.10	<0.005	2500	1.8	0.092
	29	<0.0002	<0.0006	<0.0003	<0.002	<0.001	<0.001	1.20	<0.10	<0.10	<0.005	3200	1.4	0.100
	30	<0.0002	<0.0006	<0.0003	<0.002	<0.001	<0.001	1.50	<0.10	<0.10	<0.005	4000	1.5	0.200
	元	<0.0002	<0.0006	<0.0003	<0.002	<0.001	<0.001	1.10	<0.10	<0.10	<0.005	4900	2.6	0.140
	2	<0.0002	<0.0006	<0.0003	<0.002	<0.001	<0.001	1.30	<0.10	<0.10	<0.005	24000	2.0	0.130
3	<0.0002	<0.0006	<0.0003	<0.002	<0.001	<0.001	0.98	<0.10	<0.10	<0.005	2300	1.9	0.110	
4	<0.0002	<0.0006	<0.0003	<0.002	<0.001	<0.001	1.00	<0.10	<0.10	<0.005	67	1.6	0.120	
滑津川B (千曲川合流付近)	25	<0.0002	<0.0006	<0.0003	<0.002	<0.001	<0.001	1.10	<0.10	<0.10	<0.005	11000	1.5	0.073
	26	<0.0002	<0.0006	<0.0003	<0.002	<0.001	<0.001	1.00	<0.10	<0.10	<0.005	6100	0.7	0.110
	27	<0.0002	<0.0006	<0.0003	<0.002	<0.001	<0.001	0.72	<0.10	<0.10	<0.005	4000	1.4	0.070
	28	<0.0002	<0.0006	<0.0003	<0.002	<0.001	<0.001	1.30	<0.10	<0.10	<0.005	5600	1.3	0.072
	29	<0.0002	<0.0006	<0.0003	<0.002	<0.001	<0.001	0.88	<0.10	<0.10	<0.005	6400	1.3	0.080
	30	<0.0002	<0.0006	<0.0003	<0.002	<0.001	<0.001	1.00	<0.10	<0.10	<0.005	6400	1.1	0.160
	元	<0.0002	<0.0006	<0.0003	<0.002	<0.001	<0.001	0.91	<0.10	<0.10	<0.005	5600	2.8	0.078
	2	<0.0002	<0.0006	<0.0003	<0.002	<0.001	<0.001	1.20	<0.10	<0.10	<0.005	2400	2.1	0.073
3	<0.0002	<0.0006	<0.0003	<0.002	<0.001	<0.001	0.64	<0.10	<0.10	<0.005	2300	1.4	0.077	
4	<0.0002	<0.0006	<0.0003	<0.002	<0.001	<0.001	0.74	<0.10	<0.10	<0.005	250	1.2	0.083	

注) <は、定量下限値未満を示す。

### 河川水質調査 年度別調査結果(その10)

は環境基準超過

単位: mg/l

調査地点	年度	pH	BOD	SS	DO	カドミウム	シアン	鉛	六価クロム	ヒ素	水銀	アルキル水銀	ポリ塩化ビフェニル
環境基準		6.5~8.5	2以下	25以下	7.5以上	0.003	検出されない事	0.01	R3まで0.05 R4以降0.02	0.01	0.0005	検出されない事	検出されない事
四ヶ用水 (三河田)	25	8.0	1.5	12	9.1	<0.001	ND(<0.01)	<0.01	<0.02	<0.001	<0.0005	ND(<0.0005)	ND(<0.0005)
	26	7.8	1.7	6	10.0	<0.001	ND(<0.01)	<0.001	<0.02	<0.001	<0.0005	ND(<0.0005)	ND(<0.0005)
	27	7.9	1.8	8	10.0	<0.001	ND(<0.01)	<0.001	<0.02	<0.001	<0.0005	ND(<0.0005)	ND(<0.0005)
	28	7.9	1.3	10	9.1	<0.001	ND(<0.01)	<0.001	<0.02	<0.001	<0.0005	ND(<0.0005)	ND(<0.0005)
	29	8.0	1.1	8	9.1	<0.001	ND(<0.01)	<0.001	<0.02	<0.001	<0.0005	ND(<0.0005)	ND(<0.0005)
	30	8.0	1.3	3	9.1	<0.001	ND(<0.01)	<0.001	<0.02	<0.001	<0.0005	ND(<0.0005)	ND(<0.0005)
	元	7.8	0.8	5	9.3	<0.001	ND(<0.01)	<0.001	<0.02	<0.001	<0.0005	ND(<0.0005)	ND(<0.0005)
	2	7.8	1.0	9	8.9	<0.001	ND(<0.01)	<0.001	<0.02	<0.001	<0.0005	ND(<0.0005)	ND(<0.0005)
	3	7.9	1.0	5	8.8	<0.001	ND(<0.01)	<0.001	<0.02	<0.001	<0.0005	ND(<0.0005)	ND(<0.0005)
	4	8.1	2.1	3	8.7	<0.001	ND(<0.01)	<0.001	<0.005	<0.001	<0.0005	ND(<0.0005)	ND(<0.0005)
前川用水 (カワチ付近)	25	8.0	1.4	5	9.1	<0.001	ND(<0.01)	<0.01	<0.02	<0.001	<0.0005	ND(<0.0005)	ND(<0.0005)
	26	8.2	1.6	3	9.0	<0.001	ND(<0.01)	<0.001	<0.02	<0.001	<0.0005	ND(<0.0005)	ND(<0.0005)
	27	8.2	1.9	7	10.0	<0.001	ND(<0.01)	<0.001	<0.02	<0.001	<0.0005	ND(<0.0005)	ND(<0.0005)
	28	8.1	1.1	5	9.0	<0.001	ND(<0.01)	<0.001	<0.02	<0.001	<0.0005	ND(<0.0005)	ND(<0.0005)
	29	8.2	0.8	9	9.0	<0.001	ND(<0.01)	<0.001	<0.02	<0.001	<0.0005	ND(<0.0005)	ND(<0.0005)
	30	8.2	1.3	12	8.9	<0.001	ND(<0.01)	<0.001	<0.02	<0.001	<0.0005	ND(<0.0005)	ND(<0.0005)
	元	8.1	1.2	12	8.9	<0.001	ND(<0.01)	<0.001	<0.02	<0.001	<0.0005	ND(<0.0005)	ND(<0.0005)
	2	7.9	1.6	3	8.4	<0.001	ND(<0.01)	<0.001	<0.02	<0.001	<0.0005	ND(<0.0005)	ND(<0.0005)
	3	8.1	0.9	6	8.9	<0.001	ND(<0.01)	<0.001	<0.02	<0.001	<0.0005	ND(<0.0005)	ND(<0.0005)
	4	8.2	1.4	2	8.6	<0.001	ND(<0.01)	<0.001	<0.005	<0.001	<0.0005	ND(<0.0005)	ND(<0.0005)
湯川A (松ノ木橋下)	25	8.3	1.7	13	9.0	<0.001	ND(<0.01)	<0.01	<0.02	<0.001	<0.0005	ND(<0.0005)	ND(<0.0005)
	26	7.8	1.7	7	9.4	<0.001	ND(<0.01)	<0.001	<0.02	<0.001	<0.0005	ND(<0.0005)	ND(<0.0005)
	27	8.2	1.6	3	9.9	<0.001	ND(<0.01)	<0.001	<0.02	<0.001	<0.0005	ND(<0.0005)	ND(<0.0005)
	28	7.8	1.1	4	9.4	<0.001	ND(<0.01)	<0.001	<0.02	<0.001	<0.0005	ND(<0.0005)	ND(<0.0005)
	29	8.1	0.7	5	9.2	<0.001	ND(<0.01)	<0.001	<0.02	<0.001	<0.0005	ND(<0.0005)	ND(<0.0005)
	30	8.1	0.7	3	9.1	<0.001	ND(<0.01)	<0.001	<0.02	<0.001	<0.0005	ND(<0.0005)	ND(<0.0005)
	元	8.1	0.8	3	8.9	<0.001	ND(<0.01)	<0.001	<0.02	<0.001	<0.0005	ND(<0.0005)	ND(<0.0005)
	2	7.9	0.8	5	8.6	<0.001	ND(<0.01)	<0.001	<0.02	<0.001	<0.0005	ND(<0.0005)	ND(<0.0005)
	3	7.7	0.7	4	8.6	<0.001	ND(<0.01)	<0.001	<0.02	<0.001	<0.0005	ND(<0.0005)	ND(<0.0005)
	4	8.4	2.0	3	8.7	<0.001	ND(<0.01)	<0.001	<0.005	<0.001	<0.0005	ND(<0.0005)	ND(<0.0005)
湯川B (高瀬橋下)	25	8.1	1.8	8	7.8	<0.001	ND(<0.01)	<0.01	<0.02	<0.001	<0.0005	ND(<0.0005)	ND(<0.0005)
	26	7.9	1.8	9	8.6	<0.001	ND(<0.01)	<0.001	<0.02	<0.001	<0.0005	ND(<0.0005)	ND(<0.0005)
	27	8.1	1.6	9	9.1	<0.001	ND(<0.01)	<0.001	<0.02	<0.001	<0.0005	ND(<0.0005)	ND(<0.0005)
	28	8.1	1.7	13	8.9	<0.001	ND(<0.01)	<0.001	<0.02	<0.001	<0.0005	ND(<0.0005)	ND(<0.0005)
	29	8.1	0.7	11	8.9	<0.001	ND(<0.01)	<0.001	<0.02	<0.001	<0.0005	ND(<0.0005)	ND(<0.0005)
	30	7.8	0.9	3	8.6	<0.001	ND(<0.01)	<0.001	<0.02	<0.001	<0.0005	ND(<0.0005)	ND(<0.0005)
	元	7.2	0.8	6	8.6	<0.001	ND(<0.01)	<0.001	<0.02	<0.001	<0.0005	ND(<0.0005)	ND(<0.0005)
	2	7.8	1.1	7	8.4	<0.001	ND(<0.01)	<0.001	<0.02	<0.001	<0.0005	ND(<0.0005)	ND(<0.0005)
	3	7.8	0.8	11	8.3	<0.001	ND(<0.01)	<0.001	<0.02	<0.001	<0.0005	ND(<0.0005)	ND(<0.0005)
	4	7.6	3.1	6	8.7	<0.001	ND(<0.01)	<0.001	<0.005	<0.001	<0.0005	ND(<0.0005)	ND(<0.0005)
濁川A (下塚原)	25	7.8	1.7	9	8.2	<0.001	ND(<0.01)	<0.01	<0.02	<0.001	<0.0005	ND(<0.0005)	ND(<0.0005)
	26	7.8	1.2	3	8.6	<0.001	ND(<0.01)	<0.001	<0.02	<0.001	<0.0005	ND(<0.0005)	ND(<0.0005)
	27	7.9	1.1	11	8.9	<0.001	ND(<0.01)	<0.001	<0.02	<0.001	<0.0005	ND(<0.0005)	ND(<0.0005)
	28	8.0	1.9	12	8.9	<0.001	ND(<0.01)	<0.001	<0.02	<0.001	<0.0005	ND(<0.0005)	ND(<0.0005)
	29	7.9	0.9	20	8.9	<0.001	ND(<0.01)	<0.001	<0.02	<0.001	<0.0005	ND(<0.0005)	ND(<0.0005)
	30	7.7	1.0	14	8.6	<0.001	ND(<0.01)	<0.001	<0.02	<0.001	<0.0005	ND(<0.0005)	ND(<0.0005)
	元	7.0	1.0	11	8.8	<0.001	ND(<0.01)	<0.001	<0.02	<0.001	<0.0005	ND(<0.0005)	ND(<0.0005)
	2	7.7	1.4	19	8.4	<0.001	ND(<0.01)	<0.001	<0.02	<0.001	<0.0005	ND(<0.0005)	ND(<0.0005)
	3	7.6	1.2	11	8.3	<0.001	ND(<0.01)	<0.001	<0.02	<0.001	<0.0005	ND(<0.0005)	ND(<0.0005)
	4	7.7	2.5	23	8.4	<0.001	ND(<0.01)	<0.001	<0.005	<0.001	<0.0005	ND(<0.0005)	ND(<0.0005)

注1) <は、定量下限値未満を示す。 N.D.は検出されなかったことを示す。

注2) 前川用水の調査地点はH28まで若宮神社。



### 河川水質調査 年度別調査結果(その12)

は環境基準超過 単位:mg/l(R3まで大腸菌群数MPN/100ml、R4以降大腸菌数CFU/100ml)

調査地点	年度	1,3-ジクロロプロペン(D-D)	チウラム	シマジン	チオベンカルブ	ベンゼン	セレン(Se)	硝酸性及び亜硝酸性窒素	フッ素(F)	ホウ素(B)	1,4-ジオキサン	大腸菌(群)数	全窒素	全リン
環境基準		0.002	0.006	0.003	0.02	0.01	0.01	10	0.8	1	0.05	R3まで1000以下 R4以降300以下		
四ヶ用水 (三河田)	25	<0.0002	<0.0006	<0.0003	<0.002	<0.001	<0.001	1.00	<0.10	<0.10	<0.005	720	1.2	0.093
	26	<0.0002	<0.0006	<0.0003	<0.002	<0.001	<0.001	1.00	<0.10	<0.10	<0.005	6100	1.2	0.130
	27	<0.0002	<0.0006	<0.0003	<0.002	<0.001	<0.001	0.69	<0.10	<0.10	<0.005	3200	1.3	0.110
	28	<0.0002	<0.0006	<0.0003	<0.002	<0.001	<0.001	1.20	<0.10	<0.10	<0.005	4800	1.3	0.088
	29	<0.0002	<0.0006	<0.0003	<0.002	<0.001	<0.001	0.57	<0.10	<0.10	<0.005	4700	0.9	0.130
	30	<0.0002	<0.0006	<0.0003	<0.002	<0.001	<0.001	0.96	<0.10	<0.10	<0.005	4600	1.0	0.260
	元	<0.0002	<0.0006	<0.0003	<0.002	<0.001	<0.001	0.77	<0.10	<0.10	<0.005	3200	2.0	0.120
	2	<0.0002	<0.0006	<0.0003	<0.002	<0.001	<0.001	1.00	<0.10	<0.10	<0.005	2400	1.5	0.087
	3	<0.0002	<0.0006	<0.0003	<0.002	<0.001	<0.001	0.66	<0.10	<0.10	<0.005	3200	1.3	0.098
	4	<0.0002	<0.0006	<0.0003	<0.002	<0.001	<0.001	0.64	<0.10	<0.10	<0.005	120	1.2	0.094
前川用水 (カワチ付近)	25	<0.0002	<0.0006	<0.0003	<0.002	<0.001	<0.001	0.77	0.10	<0.10	<0.005	4500	0.9	0.110
	26	<0.0002	<0.0006	<0.0003	<0.002	<0.001	<0.001	0.63	<0.10	<0.10	<0.005	3200	0.7	0.140
	27	<0.0002	<0.0006	<0.0003	<0.002	<0.001	<0.001	0.50	<0.10	<0.10	<0.005	4000	1.1	0.140
	28	<0.0002	<0.0006	<0.0003	<0.002	<0.001	<0.001	1.00	<0.10	<0.10	<0.005	3200	1.1	0.130
	29	<0.0002	<0.0006	<0.0003	<0.002	<0.001	<0.001	0.27	<0.10	<0.10	<0.005	4000	0.8	0.110
	30	<0.0002	<0.0006	<0.0003	<0.002	<0.001	<0.001	0.60	<0.10	<0.10	<0.005	4700	0.8	0.300
	元	<0.0002	<0.0006	<0.0003	<0.002	<0.001	<0.001	0.52	<0.10	<0.10	<0.005	2300	1.5	0.150
	2	<0.0002	<0.0006	<0.0003	<0.002	<0.001	<0.001	1.20	<0.10	<0.10	<0.005	12000	2.3	0.170
	3	<0.0002	<0.0006	<0.0003	<0.002	<0.001	<0.001	0.42	<0.10	<0.10	<0.005	25000	1.1	0.160
	4	<0.0002	<0.0006	<0.0003	<0.002	<0.001	<0.001	0.48	<0.10	<0.10	<0.005	390	1.2	0.150
湯川A (松ノ木橋下)	25	<0.0002	<0.0006	<0.0003	<0.002	<0.001	<0.001	1.10	<0.10	<0.10	<0.005	2600	1.3	0.094
	26	<0.0002	<0.0006	<0.0003	<0.002	<0.001	<0.001	0.89	<0.10	<0.10	<0.005	1200	1.0	0.150
	27	<0.0002	<0.0006	<0.0003	<0.002	<0.001	<0.001	0.69	<0.10	<0.10	<0.005	1400	1.0	0.100
	28	<0.0002	<0.0006	<0.0003	<0.002	<0.001	<0.001	1.10	<0.10	<0.10	<0.005	3200	1.2	0.082
	29	<0.0002	<0.0006	<0.0003	<0.002	<0.001	<0.001	0.59	<0.10	<0.10	<0.005	2600	0.9	0.110
	30	<0.0002	<0.0006	<0.0003	<0.002	<0.001	<0.001	0.95	<0.10	<0.10	<0.005	3200	1.0	0.250
	元	<0.0002	<0.0006	<0.0003	<0.002	<0.001	<0.001	0.69	<0.10	<0.10	<0.005	2300	1.8	0.098
	2	<0.0002	<0.0006	<0.0003	<0.002	<0.001	<0.001	0.96	<0.10	<0.10	<0.005	4500	1.6	0.068
	3	<0.0002	<0.0006	<0.0003	<0.002	<0.001	<0.001	0.62	<0.10	<0.10	<0.005	4600	1.2	0.083
	4	<0.0002	<0.0006	<0.0003	<0.002	<0.001	<0.001	0.60	<0.10	<0.10	<0.005	150	1.2	0.078
湯川B (高瀬橋下)	25	<0.0002	<0.0006	<0.0003	<0.002	<0.001	<0.001	1.00	<0.10	<0.10	<0.005	2600	1.3	0.081
	26	<0.0002	<0.0006	<0.0003	<0.002	<0.001	<0.001	1.00	<0.10	<0.10	<0.005	1500	2.0	0.400
	27	<0.0002	<0.0006	<0.0003	<0.002	<0.001	<0.001	0.71	<0.10	<0.10	<0.005	1400	1.7	0.270
	28	<0.0002	<0.0006	<0.0003	<0.002	<0.001	<0.001	1.20	<0.10	<0.10	<0.005	2600	1.3	0.140
	29	<0.0002	<0.0006	<0.0003	<0.002	<0.001	<0.001	0.29	<0.10	<0.10	<0.005	3200	0.8	0.110
	30	<0.0002	<0.0006	<0.0003	<0.002	<0.001	<0.001	0.91	<0.10	<0.10	<0.005	3200	1.0	0.240
	元	<0.0002	<0.0006	<0.0003	<0.002	<0.001	<0.001	0.53	<0.10	<0.10	<0.005	2600	2.3	0.110
	2	<0.0002	<0.0006	<0.0003	<0.002	<0.001	<0.001	1.00	<0.10	<0.10	<0.005	3500	1.6	0.077
	3	<0.0002	<0.0006	<0.0003	<0.002	<0.001	<0.001	0.51	<0.10	<0.10	<0.005	2600	1.4	0.130
	4	<0.0002	<0.0006	<0.0003	<0.002	<0.001	<0.001	0.64	<0.10	<0.10	<0.005	270	1.1	0.088
濁川A (下塚原)	25	<0.0002	<0.0006	<0.0003	<0.002	<0.001	<0.001	0.83	0.17	<0.10	<0.005	2600	1.1	0.100
	26	<0.0002	<0.0006	<0.0003	<0.002	<0.001	<0.001	0.59	<0.10	<0.10	<0.005	3200	0.6	0.013
	27	<0.0002	<0.0006	<0.0003	<0.002	<0.001	<0.001	0.42	<0.10	<0.10	<0.005	2300	1.1	0.130
	28	<0.0002	<0.0006	<0.0003	<0.002	<0.001	<0.001	1.40	<0.10	<0.10	<0.005	4000	1.5	0.140
	29	<0.0002	<0.0006	<0.0003	<0.002	<0.001	<0.001	0.26	<0.10	<0.10	<0.005	3200	0.9	0.160
	30	<0.0002	<0.0006	<0.0003	<0.002	<0.001	<0.001	0.72	<0.10	<0.10	<0.005	3700	0.9	0.270
	元	<0.0002	<0.0006	<0.0003	<0.002	<0.001	<0.001	0.55	<0.10	<0.10	<0.005	2000	2.4	0.230
	2	<0.0002	<0.0006	<0.0003	<0.002	<0.001	<0.001	0.99	<0.10	<0.10	<0.005	11000	2.0	0.180
	3	<0.0002	<0.0006	<0.0003	<0.002	<0.001	<0.001	0.41	<0.10	<0.10	<0.005	5200	2.2	0.260
	4	<0.0002	<0.0006	<0.0003	<0.002	<0.001	<0.001	0.34	<0.10	<0.10	<0.005	260	1.0	0.220

注1) <は、定量下限値未満を示す。

注2) 前川用水の調査地点はH28まで若宮神社。

河川水質調査 年度別調査結果(その13)

は環境基準超過

単位: mg/l

調査地点	年度	pH	BOD	SS	DO	カドミウム	シアン	鉛	六価クロム	ヒ素	水銀	アルキル水銀	ポリ塩化ビフェニル
環境基準		6.5~8.5	2以下	25以下	7.5以上	0.003	検出されない事	0.01	R3まで0.05 R4以降0.02	0.01	0.0005	検出されない事	検出されない事
石突川 (千曲川合流上部 橋下)	25	7.9	1.8	13	9.2	<0.001	ND(<0.01)	<0.01	<0.02	<0.001	<0.0005	ND(<0.0005)	ND(<0.0005)
	26	7.9	1.7	8	8.9	<0.001	ND(<0.01)	<0.001	<0.02	<0.001	<0.0005	ND(<0.0005)	ND(<0.0005)
	27	8.0	1.9	10	10.0	<0.001	ND(<0.01)	<0.001	<0.02	<0.001	<0.0005	ND(<0.0005)	ND(<0.0005)
	28	8.1	1.2	10	9.1	<0.001	ND(<0.01)	<0.001	<0.02	<0.001	<0.0005	ND(<0.0005)	ND(<0.0005)
	29	7.5	1.4	20	9.0	<0.001	ND(<0.01)	<0.001	<0.02	<0.001	<0.0005	ND(<0.0005)	ND(<0.0005)
	30	7.6	1.6	17	8.5	<0.001	ND(<0.01)	<0.001	<0.02	<0.001	<0.0005	ND(<0.0005)	ND(<0.0005)
	元	6.9	1.2	18	8.5	<0.001	ND(<0.01)	<0.001	<0.02	<0.001	<0.0005	ND(<0.0005)	ND(<0.0005)
	2	7.6	1.5	16	8.6	<0.001	ND(<0.01)	<0.001	<0.02	<0.001	<0.0005	ND(<0.0005)	ND(<0.0005)
	3	7.6	1.2	11	8.5	<0.001	ND(<0.01)	<0.001	<0.02	<0.001	<0.0005	ND(<0.0005)	ND(<0.0005)
4	7.6	1.6	18	8.5	<0.001	ND(<0.01)	<0.001	<0.005	<0.001	<0.0005	ND(<0.0005)	ND(<0.0005)	
濁川B (千曲川合流上部 橋下)	25	7.7	1.2	17	8.4	<0.001	ND(<0.01)	<0.01	<0.02	<0.001	<0.0005	ND(<0.0005)	ND(<0.0005)
	26	7.8	1.4	10	9.0	<0.001	ND(<0.01)	<0.001	<0.02	<0.001	<0.0005	ND(<0.0005)	ND(<0.0005)
	27	8.0	1.5	17	8.6	<0.001	ND(<0.01)	<0.001	<0.02	<0.001	<0.0005	ND(<0.0005)	ND(<0.0005)
	28	8.1	1.7	14	8.6	<0.001	ND(<0.01)	<0.001	<0.02	<0.001	<0.0005	ND(<0.0005)	ND(<0.0005)
	29	8.0	0.9	19	8.8	<0.001	ND(<0.01)	<0.001	<0.02	<0.001	<0.0005	ND(<0.0005)	ND(<0.0005)
	30	7.8	1.0	9	8.6	<0.001	ND(<0.01)	<0.001	<0.02	<0.001	<0.0005	ND(<0.0005)	ND(<0.0005)
	元	7.2	1.2	17	8.6	<0.001	ND(<0.01)	<0.001	<0.02	<0.001	<0.0005	ND(<0.0005)	ND(<0.0005)
	2	7.7	1.4	16	8.2	<0.001	ND(<0.01)	<0.001	<0.02	<0.001	<0.0005	ND(<0.0005)	ND(<0.0005)
	3	7.7	1.1	8	8.4	<0.001	ND(<0.01)	<0.001	<0.02	<0.001	<0.0005	ND(<0.0005)	ND(<0.0005)
4	7.7	3.7	16	8.2	<0.001	ND(<0.01)	<0.001	<0.005	<0.001	<0.0005	ND(<0.0005)	ND(<0.0005)	
五郎兵衛用水 (上原歩道橋付近)	25	7.8	1.8	5	8.8	<0.001	ND(<0.01)	<0.01	<0.02	<0.001	<0.0005	ND(<0.0005)	ND(<0.0005)
	26	7.8	1.2	5	8.6	<0.001	ND(<0.01)	<0.001	<0.02	<0.001	<0.0005	ND(<0.0005)	ND(<0.0005)
	27	7.9	1.8	2	9.2	<0.001	ND(<0.01)	<0.001	<0.02	<0.001	<0.0005	ND(<0.0005)	ND(<0.0005)
	28	8.2	1.0	7	10.0	<0.001	ND(<0.01)	<0.001	<0.02	<0.001	<0.0005	ND(<0.0005)	ND(<0.0005)
	29	8.3	1.1	7	10.0	<0.001	ND(<0.01)	<0.001	<0.02	<0.001	<0.0005	ND(<0.0005)	ND(<0.0005)
	30	7.9	0.8	3	9.9	<0.001	ND(<0.01)	<0.001	<0.02	<0.001	<0.0005	ND(<0.0005)	ND(<0.0005)
	元	7.5	0.6	3	10.0	<0.001	ND(<0.01)	<0.001	<0.02	<0.001	<0.0005	ND(<0.0005)	ND(<0.0005)
	2	7.5	0.8	7	8.5	<0.001	ND(<0.01)	<0.001	<0.02	<0.001	<0.0005	ND(<0.0005)	ND(<0.0005)
	3	7.4	0.8	5	9.3	<0.001	ND(<0.01)	<0.001	<0.02	<0.001	<0.0005	ND(<0.0005)	ND(<0.0005)
4	7.4	0.9	4	8.3	<0.001	ND(<0.01)	<0.001	<0.005	<0.001	<0.0005	ND(<0.0005)	ND(<0.0005)	
布施川 (八幡)	25	7.8	1.9	10	9.2	<0.001	ND(<0.01)	<0.01	<0.02	<0.001	<0.0005	ND(<0.0005)	ND(<0.0005)
	26	7.7	1.7	8	9.3	<0.001	ND(<0.01)	<0.001	<0.02	<0.001	<0.0005	ND(<0.0005)	ND(<0.0005)
	27	7.8	1.1	15	8.9	<0.001	ND(<0.01)	<0.001	<0.02	<0.001	<0.0005	ND(<0.0005)	ND(<0.0005)
	28	7.9	1.7	17	9.1	<0.001	ND(<0.01)	<0.001	<0.02	<0.001	<0.0005	ND(<0.0005)	ND(<0.0005)
	29	7.5	1.4	19	8.9	<0.001	ND(<0.01)	<0.001	<0.02	<0.001	<0.0005	ND(<0.0005)	ND(<0.0005)
	30	7.5	1.5	11	8.6	<0.001	ND(<0.01)	<0.001	<0.02	<0.001	<0.0005	ND(<0.0005)	ND(<0.0005)
	元	7.7	1.5	15	8.6	<0.001	ND(<0.01)	<0.001	<0.02	<0.001	<0.0005	ND(<0.0005)	ND(<0.0005)
	2	7.5	1.6	16	8.3	<0.001	ND(<0.01)	<0.001	<0.02	<0.001	<0.0005	ND(<0.0005)	ND(<0.0005)
	3	7.5	1.8	21	8.2	<0.001	ND(<0.01)	<0.001	<0.02	<0.001	<0.0005	ND(<0.0005)	ND(<0.0005)
4	7.6	2.0	14	8.8	<0.001	ND(<0.01)	<0.001	<0.005	<0.001	<0.0005	ND(<0.0005)	ND(<0.0005)	
千曲川B (布施川合流付近)	25	7.7	1.8	12	10.0	<0.001	ND(<0.01)	<0.01	<0.02	<0.001	<0.0005	ND(<0.0005)	ND(<0.0005)
	26	7.8	1.7	6	9.9	<0.001	ND(<0.01)	<0.001	<0.02	<0.001	<0.0005	ND(<0.0005)	ND(<0.0005)
	27	7.9	1.6	15	9.1	<0.001	ND(<0.01)	<0.001	<0.02	<0.001	<0.0005	ND(<0.0005)	ND(<0.0005)
	28	8.0	1.8	19	9.2	<0.001	ND(<0.01)	<0.001	<0.02	<0.001	<0.0005	ND(<0.0005)	ND(<0.0005)
	29	7.8	1.0	16	9.0	<0.001	ND(<0.01)	<0.001	<0.02	<0.001	<0.0005	ND(<0.0005)	ND(<0.0005)
	30	7.8	1.6	15	8.9	<0.001	ND(<0.01)	<0.001	<0.02	<0.001	<0.0005	ND(<0.0005)	ND(<0.0005)
	元	7.1	1.5	11	9.0	<0.001	ND(<0.01)	<0.001	<0.02	<0.001	<0.0005	ND(<0.0005)	ND(<0.0005)
	2	7.6	1.5	14	8.2	<0.001	ND(<0.01)	<0.001	<0.02	<0.001	<0.0005	ND(<0.0005)	ND(<0.0005)
	3	7.5	1.1	11	8.2	<0.001	ND(<0.01)	<0.001	<0.02	<0.001	<0.0005	ND(<0.0005)	ND(<0.0005)
4	7.6	1.5	13	8.1	<0.001	ND(<0.01)	<0.001	<0.005	<0.001	<0.0005	ND(<0.0005)	ND(<0.0005)	

注) <は、定量下限値未滿を示す。 N.D.は検出されなかったことを示す。



### 河川水質調査 年度別調査結果(その15)

は環境基準超過 単位:mg/l(R3まで大腸菌群数MPN/100ml、R4以降大腸菌数CFU/100ml)

調査地点	年度	1,3-ジクロロプロペン(D-D)	チウラム	シマジン	チオベンカルブ	ベンゼン	セレン(Se)	硝酸性及び亜硝酸性窒素	フッ素(F)	ホウ素(B)	1,4-ジオキサン	大腸菌(群)数	全窒素	全リン
環境基準		0.002	0.006	0.003	0.02	0.01	0.01	10	0.8	1	0.05	R3まで1000以下 R4以降300以下		
石突川 (千曲川合流上部 橋下)	25	<0.0002	<0.0006	<0.0003	<0.002	<0.001	<0.001	0.62	<0.10	<0.10	<0.005	4500	0.9	0.077
	26	<0.0002	<0.0006	<0.0003	<0.002	<0.001	<0.001	0.34	<0.10	<0.10	<0.005	4600	0.4	0.086
	27	<0.0002	<0.0006	<0.0003	<0.002	<0.001	<0.001	0.46	<0.10	<0.10	<0.005	2500	2.1	0.330
	28	<0.0002	<0.0006	<0.0003	<0.002	<0.001	<0.001	1.10	<0.10	<0.10	<0.005	4000	1.1	0.120
	29	<0.0002	<0.0006	<0.0003	<0.002	<0.001	<0.001	0.57	<0.10	<0.10	<0.005	3200	1.1	0.170
	30	<0.0002	<0.0006	<0.0003	<0.002	<0.001	<0.001	0.63	<0.10	<0.10	<0.005	2900	0.8	0.180
	元	<0.0002	<0.0006	<0.0003	<0.002	<0.001	<0.001	0.40	<0.10	<0.10	<0.005	3200	2.5	0.110
	2	<0.0002	<0.0006	<0.0003	<0.002	<0.001	<0.001	1.10	<0.10	<0.10	<0.005	11000	2.4	0.120
	3	<0.0002	<0.0006	<0.0003	<0.002	<0.001	<0.001	0.51	<0.10	<0.10	<0.005	4500	4.2	0.340
	4	<0.0002	<0.0006	<0.0003	<0.002	<0.001	<0.001	0.63	<0.10	<0.10	<0.005	260	1.8	0.120
濁川B (千曲川合流上部 橋下)	25	<0.0002	<0.0006	<0.0003	<0.002	<0.001	<0.001	0.87	<0.10	<0.10	<0.005	5200	1.4	0.120
	26	<0.0002	<0.0006	<0.0003	<0.002	<0.001	<0.001	0.57	<0.10	<0.10	<0.005	4900	0.8	0.120
	27	<0.0002	<0.0006	<0.0003	<0.002	<0.001	<0.001	0.62	<0.10	<0.10	<0.005	3700	3.1	0.130
	28	<0.0002	<0.0006	<0.0003	<0.002	<0.001	<0.001	1.20	<0.10	<0.10	<0.005	3200	1.2	0.140
	29	<0.0002	<0.0006	<0.0003	<0.002	<0.001	<0.001	0.32	<0.10	<0.10	<0.005	4000	1.0	0.170
	30	<0.0002	<0.0006	<0.0003	<0.002	<0.001	<0.001	0.70	<0.10	<0.10	<0.005	4500	0.9	0.260
	元	<0.0002	<0.0006	<0.0003	<0.002	<0.001	<0.001	0.46	<0.10	<0.10	<0.005	2500	2.6	0.150
	2	<0.0002	<0.0006	<0.0003	<0.002	<0.001	<0.001	1.00	<0.10	<0.10	<0.005	24000	2.1	0.160
	3	<0.0002	<0.0006	<0.0003	<0.002	<0.001	<0.001	0.44	<0.10	<0.10	<0.005	2600	1.9	0.230
	4	<0.0002	<0.0006	<0.0003	<0.002	<0.001	<0.001	0.35	<0.10	<0.10	<0.005	70	1.4	0.180
五郎兵衛用水 (上原歩道橋付近)	25	<0.0002	<0.0006	<0.0003	<0.002	<0.001	<0.001	0.50	<0.10	<0.10	<0.005	2600	0.7	0.077
	26	<0.0002	<0.0006	<0.0003	<0.002	<0.001	<0.001	0.48	<0.10	<0.10	<0.005	3600	0.6	0.170
	27	<0.0002	<0.0006	<0.0003	<0.002	<0.001	<0.001	0.49	<0.10	<0.10	<0.005	4100	0.6	0.520
	28	<0.0002	<0.0006	<0.0003	<0.002	<0.001	<0.001	0.92	<0.10	<0.10	<0.005	3200	0.9	0.055
	29	<0.0002	<0.0006	<0.0003	<0.002	<0.001	<0.001	0.31	<0.10	<0.10	<0.005	2600	0.6	0.078
	30	<0.0002	<0.0006	<0.0003	<0.002	<0.001	<0.001	0.44	<0.10	<0.10	<0.005	2500	0.7	0.210
	元	<0.0002	<0.0006	<0.0003	<0.002	<0.001	<0.001	0.54	<0.10	<0.10	<0.005	3200	1.7	0.072
	2	<0.0002	<0.0006	<0.0003	<0.002	<0.001	<0.001	0.68	<0.10	<0.10	<0.005	11000	1.2	0.065
	3	<0.0002	<0.0006	<0.0003	<0.002	<0.001	<0.001	0.27	<0.10	<0.10	<0.005	8100	0.7	0.068
	4	<0.0002	<0.0006	<0.0003	<0.002	<0.001	<0.001	0.33	<0.10	<0.10	<0.005	22	0.7	0.070
布施川 (八幡)	25	<0.0002	<0.0006	<0.0003	<0.002	<0.001	<0.001	0.67	<0.10	<0.10	<0.005	1400	1.0	0.081
	26	<0.0002	<0.0006	<0.0003	<0.002	<0.001	<0.001	0.42	<0.10	<0.10	<0.005	1700	0.6	0.130
	27	<0.0002	<0.0006	<0.0003	<0.002	<0.001	<0.001	0.55	<0.10	<0.10	<0.005	1200	1.1	0.056
	28	<0.0002	<0.0006	<0.0003	<0.002	<0.001	<0.001	1.50	<0.10	<0.10	<0.005	2600	1.4	0.096
	29	<0.0002	<0.0006	<0.0003	<0.002	<0.001	<0.001	0.30	<0.10	<0.10	<0.005	2600	0.9	0.150
	30	<0.0002	<0.0006	<0.0003	<0.002	<0.001	<0.001	0.63	<0.10	<0.10	<0.005	3200	1.4	0.280
	元	<0.0002	<0.0006	<0.0003	<0.002	<0.001	<0.001	0.36	<0.10	<0.10	<0.005	1700	2.2	0.150
	2	<0.0002	<0.0006	<0.0003	<0.002	<0.001	<0.001	1.60	<0.10	<0.10	<0.005	4600	2.4	0.120
	3	<0.0002	<0.0006	<0.0003	<0.002	<0.001	<0.001	0.25	<0.10	<0.10	<0.005	4700	3.3	0.550
	4	<0.0002	<0.0006	<0.0003	<0.002	<0.001	<0.001	0.90	<0.10	<0.10	<0.005	28	1.8	0.120
千曲川B (布施川合流付近)	25	<0.0002	<0.0006	<0.0003	<0.002	<0.001	<0.001	0.64	<0.10	<0.10	<0.005	2600	1.1	0.082
	26	<0.0002	<0.0006	<0.0003	<0.002	<0.001	<0.001	0.55	<0.10	<0.10	<0.005	2000	0.7	0.130
	27	<0.0002	<0.0006	<0.0003	<0.002	<0.001	<0.001	0.52	<0.10	<0.10	<0.005	1100	1.7	0.110
	28	<0.0002	<0.0006	<0.0003	<0.002	<0.001	<0.001	1.40	<0.10	<0.10	<0.005	2900	1.3	0.150
	29	<0.0002	<0.0006	<0.0003	<0.002	<0.001	<0.001	0.35	<0.10	<0.10	<0.005	2300	0.8	0.150
	30	<0.0002	<0.0006	<0.0003	<0.002	<0.001	<0.001	0.66	<0.10	<0.10	<0.005	3200	0.8	0.240
	元	<0.0002	<0.0006	<0.0003	<0.002	<0.001	<0.001	0.46	<0.10	<0.10	<0.005	2600	2.1	0.130
	2	<0.0002	<0.0006	<0.0003	<0.002	<0.001	<0.001	1.60	<0.10	<0.10	<0.005	11000	2.4	0.120
	3	<0.0002	<0.0006	<0.0003	<0.002	<0.001	<0.001	0.24	<0.10	<0.10	<0.005	11000	3.2	0.410
	4	<0.0002	<0.0006	<0.0003	<0.002	<0.001	<0.001	0.92	<0.10	<0.10	<0.005	160	1.6	0.110

注) <は、定量下限値未満を示す。

河川水質調査 年度別調査結果(その16)

は環境基準超過

単位: mg/l

調査地点	年度	pH	BOD	SS	DO	カドミウム	シアン	鉛	六価クロム	ヒ素	水銀	アルキル水銀	ポリ塩化ビフェニル
環境基準		6.5~8.5	2以下	25以下	7.5以上	0.003	検出されない事	0.01	R3まで0.05 R4以降0.02	0.01	0.0005	検出されない事	検出されない事
万助川 (佐久平PA下)	元	7.7	1.2	5	9.5	<0.001	ND(<0.01)	<0.001	<0.02	<0.001	<0.0005	ND(<0.0005)	ND(<0.0005)
	2	7.7	0.8	5	8.7	<0.001	ND(<0.01)	<0.001	<0.02	<0.001	<0.0005	ND(<0.0005)	ND(<0.0005)
	3	7.4	0.8	11	8.3	<0.001	ND(<0.01)	<0.001	<0.02	<0.001	<0.0005	ND(<0.0005)	ND(<0.0005)
	4	8.4	1.5	5	8.3	<0.001	ND(<0.01)	<0.001	<0.005	<0.001	<0.0005	ND(<0.0005)	ND(<0.0005)
霞川 (合流手前)	元	7.4	0.7	8	9.5	<0.001	ND(<0.01)	<0.001	<0.02	<0.001	<0.0005	ND(<0.0005)	ND(<0.0005)
	2	7.3	0.5	5	8.4	<0.001	ND(<0.01)	<0.001	<0.02	<0.001	<0.0005	ND(<0.0005)	ND(<0.0005)
	3	7.2	0.7	5	8.3	<0.001	ND(<0.01)	<0.001	<0.02	<0.001	<0.0005	ND(<0.0005)	ND(<0.0005)
	4	7.5	1.1	6	8.2	<0.001	ND(<0.01)	<0.001	<0.005	<0.001	<0.0005	ND(<0.0005)	ND(<0.0005)
鹿曲川A (東御市境)	25	7.9	1.4	7	9.3	<0.001	ND(<0.01)	<0.01	<0.02	<0.001	<0.0005	ND(<0.0005)	ND(<0.0005)
	26	7.7	1.7	12	9.1	<0.001	ND(<0.01)	<0.001	<0.02	<0.001	<0.0005	ND(<0.0005)	ND(<0.0005)
	27	7.9	1.6	6	9.2	<0.001	ND(<0.01)	<0.001	<0.02	<0.001	<0.0005	ND(<0.0005)	ND(<0.0005)
	28	8.0	0.9	8	9.1	<0.001	ND(<0.01)	<0.001	<0.02	<0.001	<0.0005	ND(<0.0005)	ND(<0.0005)
	29	7.7	0.7	10	9.0	<0.001	ND(<0.01)	<0.001	<0.02	<0.001	<0.0005	ND(<0.0005)	ND(<0.0005)
	30	7.7	0.6	2	8.9	<0.001	ND(<0.01)	<0.001	<0.02	<0.001	<0.0005	ND(<0.0005)	ND(<0.0005)
	元	7.2	0.8	3	8.9	<0.001	ND(<0.01)	<0.001	<0.02	<0.001	<0.0005	ND(<0.0005)	ND(<0.0005)
	2	7.6	0.6	4	8.3	<0.001	ND(<0.01)	<0.001	<0.02	<0.001	<0.0005	ND(<0.0005)	ND(<0.0005)
	3	7.6	0.8	7	8.3	<0.001	ND(<0.01)	<0.001	<0.02	<0.001	<0.0005	ND(<0.0005)	ND(<0.0005)
	4	7.3	0.9	5	8.7	<0.001	ND(<0.01)	<0.001	<0.005	<0.001	<0.0005	ND(<0.0005)	ND(<0.0005)
鹿曲川B (長坂橋下)	25	7.9	1.2	8	8.2	<0.001	ND(<0.01)	<0.01	<0.02	<0.001	<0.0005	ND(<0.0005)	ND(<0.0005)
	26	7.8	1.4	9	9.5	<0.001	ND(<0.01)	<0.001	<0.02	<0.001	<0.0005	ND(<0.0005)	ND(<0.0005)
	27	7.9	1.5	3	9.6	<0.001	ND(<0.01)	<0.001	<0.02	<0.001	<0.0005	ND(<0.0005)	ND(<0.0005)
	28	8.0	1.1	2	8.9	<0.001	ND(<0.01)	<0.001	<0.02	<0.001	<0.0005	ND(<0.0005)	ND(<0.0005)
	29	7.8	0.9	10	9.1	<0.001	ND(<0.01)	<0.001	<0.02	<0.001	<0.0005	ND(<0.0005)	ND(<0.0005)
	30	7.8	0.8	5	8.8	<0.001	ND(<0.01)	<0.001	<0.02	<0.001	<0.0005	ND(<0.0005)	ND(<0.0005)
	元	7.1	0.6	3	8.6	<0.001	ND(<0.01)	<0.001	<0.02	<0.001	<0.0005	ND(<0.0005)	ND(<0.0005)
	2	7.6	0.9	4	8.4	<0.001	ND(<0.01)	<0.001	<0.02	<0.001	<0.0005	ND(<0.0005)	ND(<0.0005)
	3	7.5	0.8	4	8.9	<0.001	ND(<0.01)	<0.001	<0.02	<0.001	<0.0005	ND(<0.0005)	ND(<0.0005)
	4	7.2	1.4	4	9.5	<0.001	ND(<0.01)	<0.001	<0.005	<0.001	<0.0005	ND(<0.0005)	ND(<0.0005)
鹿曲川C (春日合流点)	25	7.9	1.7	3	8.9	<0.001	ND(<0.01)	<0.01	<0.02	<0.001	<0.0005	ND(<0.0005)	ND(<0.0005)
	26	7.8	1.6	7	9.9	<0.001	ND(<0.01)	<0.001	<0.02	<0.001	<0.0005	ND(<0.0005)	ND(<0.0005)
	27	7.8	0.9	1	9.8	<0.001	ND(<0.01)	<0.001	<0.02	<0.001	<0.0005	ND(<0.0005)	ND(<0.0005)
	28	7.9	0.8	2	9.5	<0.001	ND(<0.01)	<0.001	<0.02	<0.001	<0.0005	ND(<0.0005)	ND(<0.0005)
	29	8.0	0.9	5	9.5	<0.001	ND(<0.01)	<0.001	<0.02	<0.001	<0.0005	ND(<0.0005)	ND(<0.0005)
	30	7.8	0.5	4	9.3	<0.001	ND(<0.01)	<0.001	<0.02	<0.001	<0.0005	ND(<0.0005)	ND(<0.0005)
	元	7.3	0.5	6	9.4	<0.001	ND(<0.01)	<0.001	<0.02	<0.001	<0.0005	ND(<0.0005)	ND(<0.0005)
	2	7.4	0.7	2	9.4	<0.001	ND(<0.01)	<0.001	<0.02	<0.001	<0.0005	ND(<0.0005)	ND(<0.0005)
	3	7.4	0.8	5	9.2	<0.001	ND(<0.01)	<0.001	<0.02	<0.001	<0.0005	ND(<0.0005)	ND(<0.0005)
	4	7.2	1.0	3	8.3	<0.001	ND(<0.01)	<0.001	<0.005	<0.001	<0.0005	ND(<0.0005)	ND(<0.0005)
八丁地川 (バス八丁地上前)	25	7.9	0.9	3	9.0	<0.001	ND(<0.01)	<0.01	<0.02	<0.001	<0.0005	ND(<0.0005)	ND(<0.0005)
	26	7.8	1.1	5	10.0	<0.001	ND(<0.01)	<0.001	<0.02	<0.001	<0.0005	ND(<0.0005)	ND(<0.0005)
	27	7.8	1.2	1	11.0	<0.001	ND(<0.01)	<0.001	<0.02	<0.001	<0.0005	ND(<0.0005)	ND(<0.0005)
	28	7.8	1.2	4	10.0	<0.001	ND(<0.01)	<0.001	<0.02	<0.001	<0.0005	ND(<0.0005)	ND(<0.0005)
	29	7.5	1.0	4	9.7	<0.001	ND(<0.01)	<0.001	<0.02	<0.001	<0.0005	ND(<0.0005)	ND(<0.0005)
	30	7.5	0.6	1	9.6	<0.001	ND(<0.01)	<0.001	<0.02	<0.001	<0.0005	ND(<0.0005)	ND(<0.0005)
	元	7.0	0.6	3	9.6	<0.001	ND(<0.01)	<0.001	<0.02	<0.001	<0.0005	ND(<0.0005)	ND(<0.0005)
	2	7.4	0.9	2	9.6	<0.001	ND(<0.01)	<0.001	<0.02	<0.001	<0.0005	ND(<0.0005)	ND(<0.0005)
	3	7.5	0.6	5	9.1	<0.001	ND(<0.01)	<0.001	<0.02	<0.001	<0.0005	ND(<0.0005)	ND(<0.0005)
	4	7.6	1.9	1	8.0	<0.001	ND(<0.01)	<0.001	<0.005	<0.001	<0.0005	ND(<0.0005)	ND(<0.0005)

注) <は、定量下限値未満を示す。 N.D.は検出されなかったことを示す。  
注) 鹿曲川、八丁地川のBOD基準は、1以下。



河川水質調査 年度別調査結果(その18)

は環境基準超過 単位:mg/l(R3まで大腸菌群数MPN/100ml、R4以降大腸菌数CFU/100ml)

調査地点	年度	1,3-ジクロロ プロペン (D-D)	チウラム	シマジン	チオベン カルブ	ベンゼン	セレン (Se)	硝酸性 及び 亜硝酸性窒素	フッ素 (F)	ホウ素 (B)	1,4-ジオ キサン	大腸菌 (群)数	全 窒素	全 リン
環境基準		0.002	0.006	0.003	0.02	0.01	0.01	10	0.8	1	0.05	R3まで 1000以下 R4以降 300以下		
万助川 (佐久平PA 下)	元	<0.0002	<0.0006	<0.0003	<0.002	<0.001	<0.001	0.86	<0.10	<0.10	<0.005	2900	2.9	0.022
	2	<0.0002	<0.0006	<0.0003	<0.002	<0.001	<0.001	1.30	<0.10	<0.10	<0.005	3500	1.7	0.100
	3	<0.0002	<0.0006	<0.0003	<0.002	<0.001	<0.001	1.80	<0.10	<0.10	<0.005	3400	1.1	0.051
	4	<0.0002	<0.0006	<0.0003	<0.002	<0.001	<0.001	0.92	<0.10	<0.10	<0.005	280	2.4	0.660
霞川 (合流手前)	元	<0.0002	<0.0006	<0.0003	<0.002	<0.001	<0.001	1.00	<0.10	<0.10	<0.005	2900	2.0	0.027
	2	<0.0002	<0.0006	<0.0003	<0.002	<0.001	<0.001	1.00	<0.10	<0.10	<0.005	4600	1.3	0.034
	3	<0.0002	<0.0006	<0.0003	<0.002	<0.001	<0.001	0.52	<0.10	<0.10	<0.005	11000	2.5	0.037
	4	<0.0002	<0.0006	<0.0003	<0.002	<0.001	<0.001	0.82	<0.10	<0.10	<0.005	130	1.1	0.034
鹿曲川 A (東御市境)	25	<0.0002	<0.0006	<0.0003	<0.002	<0.001	<0.001	0.47	<0.10	<0.10	<0.005	3200	0.9	0.061
	26	<0.0002	<0.0006	<0.0003	<0.002	<0.001	<0.001	0.45	<0.10	<0.10	<0.005	2600	0.8	0.084
	27	<0.0002	<0.0006	<0.0003	<0.002	<0.001	<0.001	0.36	<0.10	<0.10	<0.005	1700	1.0	0.074
	28	<0.0002	<0.0006	<0.0003	<0.002	<0.001	<0.001	0.73	<0.10	<0.10	<0.005	2500	0.7	0.076
	29	<0.0002	<0.0006	<0.0003	<0.002	<0.001	<0.001	0.34	<0.10	<0.10	<0.005	2900	0.6	0.090
	30	<0.0002	<0.0006	<0.0003	<0.002	<0.001	<0.001	0.47	<0.10	<0.10	<0.005	3200	0.5	0.180
	元	<0.0002	<0.0006	<0.0003	<0.002	<0.001	<0.001	0.43	<0.10	<0.10	<0.005	1700	1.6	0.082
	2	<0.0002	<0.0006	<0.0003	<0.002	<0.001	<0.001	0.79	<0.10	<0.10	<0.005	2400	1.0	0.064
	3	<0.0002	<0.0006	<0.0003	<0.002	<0.001	<0.001	0.30	<0.10	<0.10	<0.005	2600	0.8	0.076
	4	<0.0002	<0.0006	<0.0003	<0.002	<0.001	<0.001	0.30	<0.10	<0.10	<0.005	130	1.0	0.067
鹿曲川 B (長坂橋下)	25	<0.0002	<0.0006	<0.0003	<0.002	<0.001	<0.001	0.55	<0.10	<0.10	<0.005	4700	0.7	0.066
	26	<0.0002	<0.0006	<0.0003	<0.002	<0.001	<0.001	0.50	<0.10	<0.10	<0.005	4100	0.7	0.069
	27	<0.0002	<0.0006	<0.0003	<0.002	<0.001	<0.001	0.32	<0.10	<0.10	<0.005	1700	0.7	0.060
	28	<0.0002	<0.0006	<0.0003	<0.002	<0.001	<0.001	0.74	<0.10	<0.10	<0.005	2600	0.7	0.070
	29	<0.0002	<0.0006	<0.0003	<0.002	<0.001	<0.001	0.35	<0.10	<0.10	<0.005	2500	0.6	0.091
	30	<0.0002	<0.0006	<0.0003	<0.002	<0.001	<0.001	0.46	<0.10	<0.10	<0.005	2900	0.7	0.190
	元	<0.0002	<0.0006	<0.0003	<0.002	<0.001	<0.001	0.36	<0.10	<0.10	<0.005	2300	1.6	0.082
	2	<0.0002	<0.0006	<0.0003	<0.002	<0.001	<0.001	0.76	<0.10	<0.10	<0.005	1500	0.9	0.065
	3	<0.0002	<0.0006	<0.0003	<0.002	<0.001	<0.001	0.28	<0.10	<0.10	<0.005	11000	1.0	0.098
	4	<0.0002	<0.0006	<0.0003	<0.002	<0.001	<0.001	0.30	<0.10	<0.10	<0.005	350	0.6	0.070
鹿曲川 C (春日合流点)	25	<0.0002	<0.0006	<0.0003	<0.002	<0.001	<0.001	0.44	<0.10	<0.10	<0.005	2600	0.6	0.055
	26	<0.0002	<0.0006	<0.0003	<0.002	<0.001	<0.001	0.43	<0.10	<0.10	<0.005	2400	0.4	0.034
	27	<0.0002	<0.0006	<0.0003	<0.002	<0.001	<0.001	0.40	<0.10	<0.10	<0.005	1100	0.6	0.050
	28	<0.0002	<0.0006	<0.0003	<0.002	<0.001	<0.001	0.70	<0.10	<0.10	<0.005	1700	0.7	0.046
	29	<0.0002	<0.0006	<0.0003	<0.002	<0.001	<0.001	0.30	<0.10	<0.10	<0.005	2000	0.5	0.060
	30	<0.0002	<0.0006	<0.0003	<0.002	<0.001	<0.001	0.45	<0.10	<0.10	<0.005	3200	0.7	0.180
	元	<0.0002	<0.0006	<0.0003	<0.002	<0.001	<0.001	0.29	<0.10	<0.10	<0.005	2600	1.3	0.061
	2	<0.0002	<0.0006	<0.0003	<0.002	<0.001	<0.001	0.60	<0.10	<0.10	<0.005	11000	0.7	0.047
	3	<0.0002	<0.0006	<0.0003	<0.002	<0.001	<0.001	0.22	<0.10	<0.10	<0.005	2600	0.6	0.059
	4	<0.0002	<0.0006	<0.0003	<0.002	<0.001	<0.001	0.30	<0.10	<0.10	<0.005	51	0.9	0.062
八丁地川 (バス停 付近) 地上前	25	<0.0002	<0.0006	<0.0003	<0.002	<0.001	<0.001	0.24	<0.10	<0.10	<0.005	2400	0.3	0.042
	26	<0.0002	<0.0006	<0.0003	<0.002	<0.001	<0.001	0.28	<0.10	<0.10	<0.005	1700	0.4	0.021
	27	<0.0002	<0.0006	<0.0003	<0.002	<0.001	<0.001	0.22	<0.10	<0.10	<0.005	1100	0.4	0.030
	28	<0.0002	<0.0006	<0.0003	<0.002	<0.001	<0.001	0.53	<0.10	<0.10	<0.005	2000	0.5	0.047
	29	<0.0002	<0.0006	<0.0003	<0.002	<0.001	<0.001	0.21	<0.10	<0.10	<0.005	1700	0.4	0.037
	30	<0.0002	<0.0006	<0.0003	<0.002	<0.001	<0.001	0.32	<0.10	<0.10	<0.005	3200	0.3	0.150
	元	<0.0002	<0.0006	<0.0003	<0.002	<0.001	<0.001	0.26	<0.10	<0.10	<0.005	2000	1.5	0.043
	2	<0.0002	<0.0006	<0.0003	<0.002	<0.001	<0.001	0.51	<0.10	<0.10	<0.005	4800	0.8	0.033
3	<0.0002	<0.0006	<0.0003	<0.002	<0.001	<0.001	0.23	<0.10	<0.10	<0.005	2600	0.5	0.038	
4	<0.0002	<0.0006	<0.0003	<0.002	<0.001	<0.001	0.22	<0.10	<0.10	<0.005	160	0.4	0.037	

注) <は、定量下限値未満を示す。

注) 鹿曲川、八丁地川の大腸菌(群)数基準は、R3まで50以下、R4以降20以下。

### 河川水質調査 年度別調査結果(その19)

は環境基準超過

単位: mg/l

調査地点	年度	pH	BOD	SS	DO	カドミウム	シアン	鉛	六価クロム	ヒ素	水銀	アルキル水銀	ポリ塩化ビフェニル
環境基準		6.5~8.5	1以下	25以下	7.5以上	0.003	検出されない事	0.01	R3まで0.05 R4以降0.02	0.01	0.0005	検出されない事	検出されない事
細小路川 (鳥井平付近)	25	7.5	0.8	1	10.0	<0.001	ND(<0.01)	<0.01	<0.02	<0.001	<0.0005	ND(<0.0005)	ND(<0.0005)
	26	7.7	0.9	2	11.0	<0.001	ND(<0.01)	<0.001	<0.02	<0.001	<0.0005	ND(<0.0005)	ND(<0.0005)
	27	7.8	0.9	1	11.0	<0.001	ND(<0.01)	<0.001	<0.02	<0.001	<0.0005	ND(<0.0005)	ND(<0.0005)
	28	7.9	1.1	3	11.0	<0.001	ND(<0.01)	<0.001	<0.02	<0.001	<0.0005	ND(<0.0005)	ND(<0.0005)
	29	7.9	0.9	1	11.0	<0.001	ND(<0.01)	<0.001	<0.02	<0.001	<0.0005	ND(<0.0005)	ND(<0.0005)
	30	7.9	0.6	1	11.0	<0.001	ND(<0.01)	<0.001	<0.02	<0.001	<0.0005	ND(<0.0005)	ND(<0.0005)
	元	6.9	0.5	2	9.1	<0.001	ND(<0.01)	<0.001	<0.02	<0.001	<0.0005	ND(<0.0005)	ND(<0.0005)
	2	7.1	0.5	1	9.7	<0.001	ND(<0.01)	<0.001	<0.02	<0.001	<0.0005	ND(<0.0005)	ND(<0.0005)
	3	7.2	0.7	1	10.0	<0.001	ND(<0.01)	<0.001	<0.02	<0.001	<0.0005	ND(<0.0005)	ND(<0.0005)
	4	7.0	1.1	<1	9.1	<0.001	ND(<0.01)	<0.001	<0.005	<0.001	<0.0005	ND(<0.0005)	ND(<0.0005)
鹿曲川D (嶽入橋下)	25	7.9	1.9	1	12.0	<0.001	ND(<0.01)	<0.01	<0.02	<0.001	<0.0005	ND(<0.0005)	ND(<0.0005)
	26	7.8	1.4	4	11.0	<0.001	ND(<0.01)	<0.001	<0.02	<0.001	<0.0005	ND(<0.0005)	ND(<0.0005)
	27	7.8	1.2	2	12.0	<0.001	ND(<0.01)	<0.001	<0.02	<0.001	<0.0005	ND(<0.0005)	ND(<0.0005)
	28	7.9	1.1	2	11.0	<0.001	ND(<0.01)	<0.001	<0.02	<0.001	<0.0005	ND(<0.0005)	ND(<0.0005)
	29	7.6	0.9	2	11.0	<0.001	ND(<0.01)	<0.001	<0.02	<0.001	<0.0005	ND(<0.0005)	ND(<0.0005)
	30	7.8	0.6	1	11.0	<0.001	ND(<0.01)	<0.001	<0.02	<0.001	<0.0005	ND(<0.0005)	ND(<0.0005)
	元	6.8	0.6	1	11.0	<0.001	ND(<0.01)	<0.001	<0.02	<0.001	<0.0005	ND(<0.0005)	ND(<0.0005)
	2	7.2	0.5	1	10.0	<0.001	ND(<0.01)	<0.001	<0.02	<0.001	<0.0005	ND(<0.0005)	ND(<0.0005)
	3	7.2	0.7	1	10.0	<0.001	ND(<0.01)	<0.001	<0.02	<0.001	<0.0005	ND(<0.0005)	ND(<0.0005)
	4	7.0	1.2	<1	10.0	<0.001	ND(<0.01)	<0.001	<0.005	<0.001	<0.0005	ND(<0.0005)	ND(<0.0005)

注) <は、定量下限値未満を示す。 N.D.は検出されなかったことを示す。  
注) 細小路川、鹿曲川のBOD基準は、1以下。

### 河川水質調査 年度別調査結果(その20)

は環境基準超過

単位: mg/l

調査地点	年度	ジクロロメタン	四塩化炭素	1,2-ジクロロエタン	1,1-ジクロロエチレン	シス-1,2-ジクロロエチレン	1,1,1-トリクロロエタン	1,1,2-トリクロロエタン	トリクロロエチレン	テトラクロロエチレン
環境基準		0.02	0.002	0.004	0.1	0.04	1	0.006	0.01	0.01
細小路川 (鳥井平付近)	25	<0.002	<0.0002	<0.0004	<0.002	<0.004	<0.0005	<0.0006	<0.002	<0.0005
	26	<0.002	<0.0002	<0.0004	<0.002	<0.004	<0.0005	<0.0006	<0.002	<0.0005
	27	<0.002	<0.0002	<0.0004	<0.002	<0.004	<0.0005	<0.0006	<0.002	<0.0005
	28	<0.002	<0.0002	<0.0004	<0.002	<0.004	<0.0005	<0.0006	<0.002	<0.0005
	29	<0.002	<0.0002	<0.0004	<0.002	<0.004	<0.0005	<0.0006	<0.002	<0.0005
	30	<0.002	<0.0002	<0.0004	<0.002	<0.004	<0.0005	<0.0006	<0.002	<0.0005
	元	<0.002	<0.0002	<0.0004	<0.002	<0.004	<0.0005	<0.0006	<0.002	<0.0005
	2	<0.002	<0.0002	<0.0004	<0.002	<0.004	<0.0005	<0.0006	<0.001	<0.0005
	3	<0.002	<0.0002	<0.0004	<0.002	<0.004	<0.0005	<0.0006	<0.002	<0.0005
	4	<0.002	<0.0002	<0.0004	<0.002	<0.004	<0.0005	<0.0006	<0.001	<0.0005
鹿曲川D (嶽入橋下)	25	<0.002	<0.0002	<0.0004	<0.002	<0.004	<0.0005	<0.0006	<0.002	<0.0005
	26	<0.002	<0.0002	<0.0004	<0.002	<0.004	<0.0005	<0.0006	<0.002	<0.0005
	27	<0.002	<0.0002	<0.0004	<0.002	<0.004	<0.0005	<0.0006	<0.002	<0.0005
	28	<0.002	<0.0002	<0.0004	<0.002	<0.004	<0.0005	<0.0006	<0.002	<0.0005
	29	<0.002	<0.0002	<0.0004	<0.002	<0.004	<0.0005	<0.0006	<0.002	<0.0005
	30	<0.002	<0.0002	<0.0004	<0.002	<0.004	<0.0005	<0.0006	<0.002	<0.0005
	元	<0.002	<0.0002	<0.0004	<0.002	<0.004	<0.0005	<0.0006	<0.002	<0.0005
	2	<0.002	<0.0002	<0.0004	<0.002	<0.004	<0.0005	<0.0006	<0.001	<0.0005
	3	<0.002	<0.0002	<0.0004	<0.002	<0.004	<0.0005	<0.0006	<0.002	<0.0005
	4	<0.002	<0.0002	<0.0004	<0.002	<0.004	<0.0005	<0.0006	<0.001	<0.0005

注) <は、定量下限値未満を示す。

## 河川水質調査 年度別調査結果(その21)

は環境基準超過 単位: mg/l (R3まで大腸菌群数MPN/100ml、R4以降大腸菌数CFU/100ml)

調査地点	年度	1,3-ジクロロプロペン(D-D)	チウラム	シマジン	チオベンカルブ	ベンゼン	セレン(Se)	硝酸性及び亜硝酸性窒素	フッ素(F)	ホウ素(B)	1,4-ジオキサン	大腸菌(群)数	全窒素	全リン
環境基準		0.002	0.006	0.003	0.02	0.01	0.01	10	0.8	1	0.05	R3まで50以下 R4以降20以下		
細小路川 (鳥井平付近)	25	<0.0002	<0.0006	<0.0003	<0.002	<0.001	<0.001	0.31	<0.10	<0.10	<0.005	360	0.6	0.045
	26	<0.0002	<0.0006	<0.0003	<0.002	<0.001	<0.001	0.31	<0.10	<0.10	<0.005	1200	0.4	0.069
	27	<0.0002	<0.0006	<0.0003	<0.002	<0.001	<0.001	0.31	<0.10	<0.10	<0.005	1700	0.4	0.031
	28	<0.0002	<0.0006	<0.0003	<0.002	<0.001	<0.001	0.78	<0.10	<0.10	<0.005	1100	0.8	0.020
	29	<0.0002	<0.0006	<0.0003	<0.002	<0.001	<0.001	0.30	<0.10	<0.10	<0.005	1200	0.5	0.030
	30	<0.0002	<0.0006	<0.0003	<0.002	<0.001	<0.001	0.42	<0.10	<0.10	<0.005	2300	0.4	0.190
	元	<0.0002	<0.0006	<0.0003	<0.002	<0.001	<0.001	0.22	<0.10	<0.10	<0.005	2600	1.2	0.025
	2	<0.0002	<0.0006	<0.0003	<0.002	<0.001	<0.001	0.42	<0.10	<0.10	<0.005	4000	0.5	0.025
	3	<0.0002	<0.0006	<0.0003	<0.002	<0.001	<0.001	0.19	<0.10	<0.10	<0.005	3400	0.6	0.033
4	<0.0002	<0.0006	<0.0003	<0.002	<0.001	<0.001	0.32	<0.10	<0.10	<0.005	18	0.4	0.031	
鹿曲川D (嶽入橋下)	25	<0.0002	<0.0006	<0.0003	<0.002	<0.001	<0.001	0.24	<0.10	<0.10	<0.005	320	0.4	0.030
	26	<0.0002	<0.0006	<0.0003	<0.002	<0.001	<0.001	0.24	<0.10	<0.10	<0.005	290	0.3	0.013
	27	<0.0002	<0.0006	<0.0003	<0.002	<0.001	<0.001	0.27	<0.10	<0.10	<0.005	320	0.4	0.024
	28	<0.0002	<0.0006	<0.0003	<0.002	<0.001	<0.001	0.64	<0.10	<0.10	<0.005	200	0.6	0.020
	29	<0.0002	<0.0006	<0.0003	<0.002	<0.001	<0.001	0.28	<0.10	<0.10	<0.005	120	0.5	0.036
	30	<0.0002	<0.0006	<0.0003	<0.002	<0.001	<0.001	0.44	<0.10	<0.10	<0.005	140	0.5	0.110
	元	<0.0002	<0.0006	<0.0003	<0.002	<0.001	<0.001	0.23	<0.10	<0.10	<0.005	170	0.9	0.020
	2	<0.0002	<0.0006	<0.0003	<0.002	<0.001	<0.001	0.35	<0.10	<0.10	<0.005	320	0.4	0.024
	3	<0.0002	<0.0006	<0.0003	<0.002	<0.001	<0.001	0.25	<0.10	<0.10	<0.005	3400	0.5	0.042
4	<0.0002	<0.0006	<0.0003	<0.002	<0.001	<0.001	0.27	<0.10	<0.10	<0.005	17	0.4	0.046	

注) <は、定量下限値未満を示す。

注) 細小路川、鹿曲川の大腸菌(群)数基準は、R3まで50以下、R4以降20以下。

(資料1-3)

### 河川底質 年度別調査結果(その1)

調査地点	年度	mg/kg乾重量											
		水銀	六価クロム	カドミウム	シアン	ヒ素	亜鉛	銅	鉄	マンガ	有機りん	鉛	PCB
千曲川A(三条大橋上流)	25	<0.01	<2	<0.05	<1	1.2	200	17	32000	260	<0.05	4.4	<0.01
	26	0.02	<2.0	<0.05	<1.0	1.8	220	19	22000	170	<0.05	3.9	<0.01
	27	0.03	<2.0	<0.05	<1.0	1	170	23	19000	150	<0.05	4.9	<0.01
	28	0.06	<2.0	<0.05	<1.0	0.87	160	16	17000	140	<0.05	2.9	<0.01
	29	0.08	<2.0	<0.05	<1.0	0.7	170	17	11000	98	<0.05	3.9	<0.01
	30	0.06	<2.0	<0.05	<1.0	0.57	110	14	10000	140	<0.05	3.1	<0.01
	元	0.06	<2.0	<0.05	<1.0	0.43	120	13	12000	120	<0.05	3.4	<0.01
	2	0.07	<2.0	<0.1	<1.0	0.38	150	11	14000	110	<0.05	2.2	<0.01
	3	0.05	<2.0	<0.05	<1.0	0.26	260	14	13000	350	<0.05	4.8	<0.01
	4	0.02	<2.0	<0.05	<1.0	24	95	3.4	19000	450	<0.05	5.4	<0.01
堂川(跡部)	25	<0.01	<2	<0.05	<1	1.6	160	13	12000	140	<0.05	17	<0.01
	26	<0.01	<2.0	<0.05	<1.0	1.2	240	24	17000	180	<0.05	11	<0.01
	27	0.05	<2.0	<0.05	<1.0	1.5	160	20	17000	110	<0.05	13	<0.01
	28	0.05	<2.0	<0.05	<1.0	1.4	220	18	19000	190	<0.05	8.1	<0.01
	29	0.07	<2.0	<0.05	<1.0	0.58	260	15	11000	110	<0.05	9.3	<0.01
	30	0.05	<2.0	<0.05	<1.0	0.64	180	21	11000	80	<0.05	8.2	<0.01
	元	0.07	<2.0	<0.05	<1.0	0.96	200	29	11000	130	<0.05	9	<0.01
	2	0.06	<2.0	<0.1	<1.0	1.1	180	22	13000	110	<0.05	9.2	<0.01
	3	0.04	<2.0	<0.05	<1.0	0.92	170	14	17000	320	<0.05	10	<0.01
	4	0.04	<2.0	0.24	<1.0	0.05	460	19	26000	800	<0.05	5.4	<0.01
うとう用水(権現堂)	25	<0.01	<2	<0.05	<1	2.7	170	23	17000	220	<0.05	5.3	<0.01
	26	<0.01	<2.0	<0.05	<1.0	1.1	100	25	12000	220	<0.05	2.9	<0.01
	27	0.05	<2.0	<0.05	<1.0	0.86	160	25	21000	290	<0.05	15	<0.01
	28	0.04	<2.0	<0.05	<1.0	1.5	240	18	22000	460	<0.05	12	<0.01
	29	0.06	<2.0	<0.05	<1.0	1	180	15	20000	130	<0.05	9.6	<0.01
	30	0.09	<2.0	<0.05	<1.0	0.75	170	18	16000	150	<0.05	7.5	<0.01
	元	0.06	<2.0	<0.05	<1.0	0.48	170	24	12000	220	<0.05	3	<0.01
	2	0.07	<2.0	<0.1	<1.0	0.51	140	34	16000	210	<0.05	2.4	<0.01
	3	0.06	<2.0	<0.05	<1.0	0.58	120	22	13000	300	<0.05	4.5	<0.01
	4	0.02	<2.0	0.07	<1.0	1.8	160	18	35000	300	<0.05	1.7	<0.01

注) <は、定量下限値未満を示す。  
注) H23,24の鉄の単位は「%乾重量比」

## 河川底質 年度別調査結果(その2)

mg/kg乾重量

調査地点	年度	水銀	六価クロム	カドミウム	シアン	ヒ素	亜鉛	銅	鉄	マンガン	有機りん	鉛	PCB
四ヶ用水(三河田)	25	0.02	<2	<0.05	<1	1.3	120	31	25000	290	<0.05	5.3	<0.01
	26	<0.01	<2.0	<0.05	<1.0	1.1	270	24	22000	370	<0.05	2.9	<0.01
	27	<0.01	<2.0	<0.05	<1.0	1.6	240	24	17000	220	<0.05	4.1	<0.01
	28	<0.01	<2.0	<0.05	<1.0	1.6	250	21	18000	350	<0.05	4.8	<0.01
	29	<0.07	<2.0	<0.05	<1.0	1.6	140	20	11000	240	<0.05	5.8	<0.01
	30	0.08	<2.0	<0.05	<1.0	1.2	140	21	13000	250	<0.05	4.6	<0.01
	元	0.05	<2.0	<0.05	<1.0	0.82	160	29	10000	290	<0.05	4.4	<0.01
	2	0.06	<2.0	<0.1	<1.0	0.62	170	29	13000	270	<0.05	3.6	<0.01
	3	0.05	<2.0	<0.05	<1.0	0.73	120	16	15000	380	<0.05	11	<0.01
	4	0.02	<2.0	0.09	<1.0	0.17	430	53	51000	790	<0.05	6.1	<0.01
前川用水(カワチ付近)	25	<0.01	<2	<0.05	<1	4.6	140	17	19000	150	<0.05	6.2	<0.01
	26	<0.01	<2.0	<0.05	<1.0	4.9	94	32	17000	240	<0.05	5.8	<0.01
	27	0.05	<2.0	<0.05	<1.0	2.1	140	18	14000	180	<0.05	9.9	<0.01
	28	0.04	<2.0	<0.05	<1.0	1.9	260	19	16000	220	<0.05	8.7	<0.01
	29	0.04	<2.0	<0.05	<1.0	1.6	160	21	18000	140	<0.05	4.4	<0.01
	30	0.07	<2.0	<0.05	<1.0	1.2	120	17	13000	170	<0.05	4.8	<0.01
	元	0.07	<2.0	<0.05	<1.0	0.9	130	22	11000	200	<0.05	3.4	<0.01
	2	0.06	<2.0	<0.1	<1.0	0.86	120	39	12000	180	<0.05	3	<0.01
	3	0.05	<2.0	<0.05	<1.0	0.71	110	21	24000	120	<0.05	13	<0.01
	4	0.03	<2.0	0.13	<1.0	<0.05	490	23	37000	750	<0.05	6.3	<0.01
湯川B(高瀬橋下)	25	<0.01	<2	<0.05	<1	1.3	210	10	21000	290	<0.05	2.4	<0.01
	26	<0.01	<2.0	<0.05	<1.0	1.2	200	17	19000	220	<0.05	1.4	<0.01
	27	<0.01	<2.0	<0.05	<1.0	1.4	190	14	12000	160	<0.05	2.8	<0.01
	28	0.08	<2.0	<0.05	<1.0	0.84	180	10	18000	250	<0.05	2.4	<0.01
	29	0.03	<2.0	<0.05	<1.0	0.89	170	9.9	25000	190	<0.05	3.1	<0.01
	30	0.07	<2.0	<0.05	<1.0	0.81	130	22	11000	200	<0.05	5	<0.01
	元	0.06	<2.0	<0.05	<1.0	1.1	120	12	13000	140	<0.05	2.9	<0.01
	2	0.07	<2.0	<0.1	<1.0	1	120	13	16000	180	<0.05	2.6	<0.01
	3	0.08	<2.0	<0.05	<1.0	0.93	120	12	12000	280	<0.05	5.3	<0.01
	4	0.02	<2.0	0.06	<1.0	32	19	12	27000	470	<0.05	4.7	<0.01

注) <は、定量下限値未満を示す。

注) H23,24の鉄の単位は「%乾重量比」

注) 前川用水の調査地点はH28まで若宮神社。

### 河川底質 年度別調査結果(その3)

mg/kg乾重量

調査地点	年度	水銀	六価クロム	カドミウム	シアン	ヒ素	亜鉛	銅	鉄	マンガン	有機りん	鉛	PCB
濁川A (下塚原)	25	<0.01	<2	<0.05	<1	1.2	200	16	28000	430	<0.05	1.9	<0.01
	26	<0.01	<2.0	<0.05	<1.0	1.7	140	13	23000	230	<0.05	1.7	<0.01
	27	<0.01	<2.0	<0.05	<1.0	1.6	150	17	14000	240	<0.05	3	<0.01
	28	0.03	<2.0	<0.05	<1.0	2	180	11	22000	400	<0.05	2.6	<0.01
	29	0.03	<2.0	<0.05	<1.0	1.8	150	18	24000	210	<0.05	4.9	<0.01
	30	0.06	<2.0	<0.05	<1.0	0.93	120	21	22000	260	<0.05	3.4	<0.01
	元	0.08	<2.0	<0.05	<1.0	1.1	150	22	19000	190	<0.05	3.2	<0.01
	2	0.07	<2.0	<0.1	<1.0	1.2	130	28	26000	180	<0.05	4.1	<0.01
	3	0.08	<2.0	<0.05	<1.0	1.1	120	12	33000	310	<0.05	4.5	<0.01
	4	0.02	<2.0	0.33	<1.0	1.20	340	50	59000	460	<0.05	7.1	<0.01
千曲川B (布施川合流付近)	25	0.02	<2	<0.05	<1	1.2	210	10	56000	390	<0.05	3.3	<0.01
	26	0.03	<2.0	<0.05	<1.0	1.8	220	56	33000	350	<0.05	2.2	<0.01
	27	0.04	<2.0	<0.05	<1.0	1.7	190	13	25000	280	<0.05	3.6	<0.01
	28	0.06	<2.0	<0.05	<1.0	1.7	150	11	20000	290	<0.05	2.6	<0.01
	29	0.03	<2.0	<0.05	<1.0	1.6	170	12	15000	210	<0.05	3.9	<0.01
	30	0.08	<2.0	<0.05	<1.0	1.4	120	16	12000	240	<0.05	3.8	<0.01
	元	0.06	<2.0	<0.05	<1.0	0.96	100	15	12000	220	<0.05	2.6	<0.01
	2	0.05	<2.0	<0.1	<1.0	1.1	110	12	13000	100	<0.05	2.8	<0.01
	3	0.07	<2.0	<0.05	<1.0	1.2	100	12	36000	120	<0.05	5.9	<0.01
	4	0.02	<2.0	0.06	<1.0	0.09	19	11	21000	320	<0.05	4.7	<0.01

注) <は、定量下限値未満を示す。  
注) H23,24の鉄の単位は「%乾重量比」

(資料2)

## 令和4年度地下水水質検査結果(その1-1)

No	地区名	は水質基準超過				(単位:mg/l(一般細菌 個/ml)(色度、濁度は度)				
		一般細菌	大腸菌	塩化物イオン	有機物等	pH値	臭気	味	色度	濁度
	基準値	100	不検出	200	3	5.8~8.6	異常でない事	異常でない事	5.0	2.0
1	印内	720	陰性	72	0.4	6.8	異常なし	異常なし	2.5	0.4
2	長土呂	190	陰性	7.6	0.3	6.7	異常なし	異常なし	<0.5	0.1
3	桑山	280	陰性	8.2	1.6	7.2	異常なし	異常なし	6.1	2.7
4	横根	4	陰性	13	0.7	6.8	異常なし	異常なし	0.5	<0.1
5	下原	550	陽性	14	4.8	6.7	異常なし	異常なし	76	9.1
6	常田	52	陽性	8.8	1.7	6.7	異常なし	異常なし	1.4	<0.1
7	相生町	40	陰性	1.9	0.5	7.3	異常なし	異常なし	0.8	<0.1
8	下平尾	210	陰性	4.8	0.6	7.2	異常なし	異常なし	0.7	<0.1
9	上町	38	陰性	74	0.4	6.8	異常なし	異常なし	0.6	<0.1
10	中原	51	陰性	35	0.6	6.9	わずかに土臭	異常なし	4.4	2.3
11	塩名田	0	陰性	16	0.7	6.9	異常なし	異常なし	4.6	1.3
12	根々井塚原	780	陽性	14	3.3	6.9	異常なし	異常なし	16	2.7
13	相生町	35	陰性	29	0.9	7.2	異常なし	異常なし	0.9	0.1
14	稲荷町	480	陰性	3.3	1.6	6.8	異常なし	異常なし	1.8	0.5
15	安原	460	陰性	17	1.4	6.9	わずかに青草臭	異常なし	4.2	5.7
16	高呂	0	陰性	5.3	0.2	6.8	異常なし	異常なし	<0.5	<0.1
17	入布施	250	陰性	1.9	4.5	6.9	異常なし	異常なし	62	4.0
18	上原	5	陰性	11	0.4	7.5	異常なし	異常なし	<0.5	<0.1
19	大和田	21	陰性	11	1.1	6.7	異常なし	異常なし	3.8	0.2
20	猿久保東	24	陰性	2.9	0.3	7.0	異常なし	異常なし	<0.5	<0.1
21	新子田	970	陽性	26	1.0	6.9	異常なし	異常なし	0.7	<0.1
22	西地	360	陰性	8.2	0.7	6.6	異常なし	異常なし	10	1.0
23	下之宮	0	陰性	5.6	0.3	6.9	異常なし	異常なし	0.8	<0.1
24	入布施	87	陰性	36	0.3	7.3	異常なし	異常なし	<0.5	<0.1
25	南岩尾	1	陰性	14	0.4	6.7	異常なし	異常なし	0.5	<0.1
26	三河田	390	陰性	12	0.8	7.0	異常なし	異常なし	0.6	<0.1
27	中央区北町	15	陰性	50	0.6	6.9	異常なし	異常なし	<0.5	1.1
28	五十貫	260	陰性	10	0.8	7.5	異常なし	異常なし	23	12
29	志賀下宿	1200	陰性	7.7	0.7	6.9	異常なし	異常なし	2.8	0.2
30	下之宮	19	陰性	2.4	<0.2	7.4	異常なし	異常なし	<0.5	<0.1

注) &lt;は定量下限値未満を示す。

令和4年度地下水水質検査結果(その1-2)

No	地区名	は水質基準超過 (単位:mg/l)							
		カドミウム及びその化合物	水銀及びその化合物	鉛及びその化合物	六価クロム化合物	鉄及びその化合物	マンガン及びその化合物	シアン化物イオン及び塩化シアン	硝酸態窒素及び亜硝酸態窒素
	基準値	0.003	0.0005	0.01	0.02	0.3	0.05	0.01	10
1	印内	<0.0003	<0.00005	<0.001	<0.005	0.11	<0.005	<0.001	0.68
2	長土呂	<0.0003	<0.00005	<0.001	<0.005	0.03	<0.005	<0.001	9.8
3	桑山	<0.0003	<0.00005	<0.001	<0.005	0.30	0.47	<0.001	1.2
4	横根	<0.0003	<0.00005	0.001	<0.005	0.03	<0.005	<0.001	3.3
5	下原	<0.0003	<0.00005	0.003	<0.005	1.5	0.020	<0.001	3.4
6	常田	<0.0003	<0.00005	<0.001	<0.005	<0.01	<0.005	<0.001	12
7	相生町	<0.0003	<0.00005	<0.001	<0.005	0.03	<0.005	<0.001	1.6
8	下平尾	<0.0003	<0.00005	<0.001	<0.005	<0.01	<0.005	<0.001	5.6
9	上町	<0.0003	<0.00005	<0.001	<0.005	0.02	<0.005	<0.001	2.6
10	中原	<0.0003	<0.00005	0.002	<0.005	0.72	0.66	<0.001	<0.1
11	塩名田	<0.0003	<0.00005	<0.001	<0.005	0.22	0.020	<0.001	2.0
12	根々井塚原	<0.0003	<0.00005	<0.001	<0.005	0.65	0.20	<0.001	<0.1
13	相生町	<0.0003	<0.00005	<0.001	<0.005	0.01	<0.005	<0.001	1.6
14	稲荷町	<0.0003	<0.00005	<0.001	<0.005	0.20	0.006	<0.001	2.2
15	安原	<0.0003	<0.00005	<0.001	<0.005	0.24	0.007	<0.001	2.3
16	高呂	<0.0003	<0.00005	<0.001	<0.005	<0.01	<0.005	<0.001	2.4
17	入布施	<0.0003	<0.00005	<0.001	<0.005	1.3	0.019	<0.001	1.1
18	上原	<0.0003	<0.00005	<0.001	<0.005	<0.01	<0.005	<0.001	1.5
19	大和田	<0.0003	<0.00005	<0.001	<0.005	0.08	<0.005	<0.001	5.4
20	猿久保東	<0.0003	<0.00005	<0.001	<0.005	<0.01	<0.005	<0.001	0.94
21	新子田	<0.0003	<0.00005	<0.001	<0.005	<0.01	<0.005	<0.001	5.7
22	西地	<0.0003	<0.00005	0.002	<0.005	0.28	0.012	<0.001	3.5
23	下之宮	<0.0003	<0.00005	<0.001	<0.005	0.01	<0.005	<0.001	1.9
24	入布施	<0.0003	<0.00005	<0.001	<0.005	<0.01	<0.005	<0.001	4.2
25	南岩尾	<0.0003	<0.00005	<0.001	<0.005	0.03	<0.005	<0.001	2.4
26	三河田	<0.0003	<0.00005	<0.001	<0.005	<0.01	<0.005	<0.001	6.7
27	中央区北町	<0.0003	<0.00005	<0.001	<0.005	<0.01	<0.005	<0.001	6.0
28	五十貫	<0.0003	<0.00005	<0.001	<0.005	1.2	0.016	<0.001	<0.1
29	志賀下宿	<0.0003	<0.00005	<0.001	<0.005	0.08	<0.005	<0.001	2.5
30	下之宮	<0.0003	<0.00005	<0.001	<0.005	<0.01	<0.005	<0.001	0.50

注) <は定量下限値未満を示す。

### 令和4年度地下水水質検査結果(その1-3)

No	地区名	は水質基準超過						(単位:mg/l)
		カルシウム・マグネシウム等	テトラクロロエチレン	トリクロロエチレン	シマジン	チオベンカルブ	1,1,1-トリクロロエタン	電気伝導度(μS/cm)
	基準値	300	0.01	0.01	—	—	—	—
1	印内	78	<0.0002	<0.0002	<0.0002	<0.0002	<0.0002	34
2	長土呂	66	<0.0002	<0.0002	<0.0002	<0.0002	<0.0002	22
3	桑山	190	<0.0002	<0.0002	<0.0002	<0.0002	<0.0002	40
4	横根	100	<0.0002	<0.0002	<0.0002	<0.0002	<0.0002	29
5	下原	69	<0.0002	<0.0002	<0.0002	<0.0002	<0.0002	23
6	常田	100	<0.0002	<0.0002	<0.0002	<0.0002	<0.0002	28
7	相生町	33	<0.0002	<0.0002	<0.0002	<0.0002	<0.0002	10
8	下平尾	31	<0.0002	<0.0002	<0.0002	<0.0002	<0.0002	15
9	上町	160	0.002	<0.0002	<0.0002	<0.0002	<0.0002	41
10	中原	200	<0.0002	<0.0002	<0.0002	<0.0002	<0.0002	47
11	塩名田	130	<0.0002	<0.0002	<0.0002	<0.0002	<0.0002	34
12	根々井塚原	130	<0.0002	<0.0002	<0.0002	<0.0002	<0.0002	35
13	相生町	130	<0.0002	<0.0002	<0.0002	<0.0002	<0.0002	43
14	稲荷町	49	<0.0002	<0.0002	<0.0002	<0.0002	<0.0002	16
15	安原	88	<0.0002	<0.0002	<0.0002	<0.0002	<0.0002	28
16	高呂	37	<0.0002	<0.0002	<0.0002	<0.0002	<0.0002	12
17	入布施	52	<0.0002	<0.0002	<0.0002	<0.0002	<0.0002	15
18	上原	130	<0.0002	<0.0002	<0.0002	<0.0002	<0.0002	30
19	大和田	76	<0.0002	<0.0002	<0.0002	<0.0002	<0.0002	27
20	猿久保東	29	<0.0002	<0.0002	<0.0002	<0.0002	<0.0002	11
21	新子田	110	<0.0002	<0.0002	<0.0002	<0.0002	<0.0002	36
22	西地	41	<0.0002	<0.0002	<0.0002	<0.0002	<0.0002	15
23	下之宮	59	<0.0002	<0.0002	<0.0002	<0.0002	<0.0002	16
24	入布施	140	<0.0002	<0.0002	<0.0002	<0.0002	<0.0002	36
25	南岩尾	97	<0.0002	<0.0002	<0.0002	<0.0002	<0.0002	26
26	三河田	110	<0.0002	<0.0002	<0.0002	<0.0002	<0.0002	30
27	中央区北町	130	<0.0002	<0.0002	<0.0002	<0.0002	<0.0002	39
28	五十貫	130	<0.0002	<0.0002	<0.0002	<0.0002	<0.0002	31
29	志賀下宿	61	<0.0002	<0.0002	<0.0002	<0.0002	<0.0002	18
30	下之宮	28	<0.0002	<0.0002	<0.0002	<0.0002	<0.0002	7.4

注) <は定量下限値未満を示す。

### 令和4年度地下水水質検査結果(その2-1)

No	地区名	は水質基準超過					(単位:mg/l(一般細菌 個/ml)(色度、濁度は度)			
		一般細菌	大腸菌	塩化物イオン	有機物等	pH値	臭気	味	色度	濁度
	基準値	100	不検出	200	3	5.8~8.6	異常でない事	異常でない事	5.0	2.0
31	糠尾	820	陰性	19	1.1	7.3	異常なし	異常なし	6.4	1.7
32	下桜井	0	陰性	8.9	<0.2	6.5	異常なし	異常なし	<0.5	<0.1
33	三石	0	陰性	7.9	<0.2	6.9	異常なし	異常なし	<0.5	<0.1
34	町中	1	陰性	13	1.7	7.1	異常なし	異常なし	3.8	<0.1
35	抜井	400	陽性	5.9	1.3	6.7	異常なし	異常なし	31	2.3
36	杳沢	5	陰性	1.9	<0.2	7.6	異常なし	異常なし	<0.5	0.1
37	下平	0	陰性	59	1.0	6.8	異常なし	異常なし	0.9	<0.1
38	上桜井	0	陰性	7.9	<0.2	6.4	異常なし	異常なし	<0.5	<0.1
39	佐太夫町	0	陰性	7.3	<0.2	6.8	異常なし	異常なし	<0.5	<0.1
40	平賀上宿	22	陽性	9.6	0.3	6.6	異常なし	異常なし	2.3	0.3
41	竹之城	450	陽性	4.8	0.9	6.4	異常なし	異常なし	1.3	0.7
42	前山北中	0	陰性	1.8	<0.2	7.9	異常なし	異常なし	<0.5	<0.1
43	原上	0	陽性	5.7	<0.2	6.6	異常なし	異常なし	<0.5	<0.1
44	太田部	180	陰性	6.9	1.4	6.8	異常なし	異常なし	17	1.0
45	大月	0	陰性	2.1	<0.2	6.8	異常なし	異常なし	<0.5	<0.1
46	東立科	3	陰性	1.6	0.3	6.5	異常なし	異常なし	86	8.0
47	本新町	0	陰性	9.2	<0.2	6.6	異常なし	異常なし	1.0	<0.1
48	西長者原	810	陰性	10	<0.2	6.0	異常なし	異常なし	<0.5	0.4
49	大木	440	陰性	17	0.3	6.5	異常なし	異常なし	<0.5	<0.1
50	伊勢	0	陰性	8.7	0.3	6.8	異常なし	異常なし	0.5	<0.1
51	清川	480	陰性	1.9	2.3	7.2	異常なし	異常なし	67	4.2
52	稲荷区	0	陰性	7.8	0.2	6.8	異常なし	異常なし	<0.5	<0.1
53	川原宿	32	陰性	6.0	<0.2	6.5	異常なし	異常なし	0.9	0.1
54	丸山	63	陽性	3.5	0.7	7.0	異常なし	異常なし	2.8	0.3
55	滝	45	陰性	11	0.8	6.8	異常なし	異常なし	4.6	0.4
56	三条	3800	陰性	6.0	0.4	6.6	異常なし	異常なし	0.8	0.3
57	上小田切西	2500	陰性	16	0.4	6.8	異常なし	異常なし	<0.5	0.2
58	中小田切	1700	陰性	2.3	2.2	7.4	異常なし	異常なし	46	3.6
59	入澤	5	陰性	5.0	0.7	6.8	異常なし	異常なし	0.9	0.1
60	十日町	150	陰性	4.2	0.4	6.9	異常なし	異常なし	1.2	0.2

注) <は定量下限値未満を示す。

令和4年度地下水水質検査結果(その2-2)

No	地区名	は水質基準超過							
		ホウ素及びその化合物	水銀及びその化合物	鉛及びその化合物	六価クロム化合物	鉄及びその化合物	マンガン及びその化合物	シアン化物イオン及び塩化シアン	硝酸態窒素及び亜硝酸態窒素
	基準値	0.003	0.0005	0.01	0.02	0.3	0.05	0.01	10
31	糠尾	<0.0003	<0.00005	<0.001	<0.005	0.15	0.024	<0.001	0.62
32	下桜井	<0.0003	<0.00005	0.002	<0.005	<0.01	<0.005	<0.001	1.8
33	三石	<0.0003	<0.00005	<0.001	<0.005	<0.01	<0.005	<0.001	2.0
34	町中	<0.0003	<0.00005	<0.001	<0.005	0.12	2.0	<0.001	<0.1
35	抜井	<0.0003	<0.00005	<0.001	<0.005	0.92	0.010	<0.001	1.7
36	沓沢	<0.0003	<0.00005	<0.001	<0.005	<0.01	<0.005	<0.001	0.30
37	下平	<0.0003	<0.00005	<0.001	<0.005	0.02	<0.005	<0.001	8.5
38	上桜井	<0.0003	<0.00005	<0.001	<0.005	<0.01	<0.005	<0.001	2.2
39	佐太夫町	<0.0003	<0.00005	<0.001	<0.005	<0.01	<0.005	<0.001	2.0
40	平賀上宿	<0.0003	<0.00005	<0.001	<0.005	0.06	<0.005	<0.001	1.9
41	竹之城	<0.0003	<0.00005	<0.001	<0.005	0.12	<0.005	<0.001	4.8
42	前山北中	<0.0003	<0.00005	<0.001	<0.005	<0.01	<0.005	<0.001	0.20
43	原上	<0.0003	<0.00005	<0.001	<0.005	<0.01	<0.005	<0.001	2.0
44	太田部	<0.0003	<0.00005	<0.001	<0.005	0.32	<0.005	<0.001	3.4
45	大月	<0.0003	<0.00005	<0.001	<0.005	<0.01	<0.005	<0.001	1.1
46	東立科	<0.0003	<0.00005	<0.001	<0.005	15	0.24	<0.001	<0.1
47	本新町	<0.0003	<0.00005	<0.001	<0.005	0.09	0.012	<0.001	2.4
48	西長者原	<0.0003	<0.00005	<0.001	<0.005	0.09	<0.005	<0.001	12
49	大木	<0.0003	<0.00005	<0.001	<0.005	<0.01	<0.005	<0.001	2.5
50	伊勢	<0.0003	<0.00005	<0.001	<0.005	0.03	<0.005	<0.001	2.4
51	清川	<0.0003	<0.00005	<0.001	<0.005	1.1	0.029	<0.001	2.1
52	稲荷区	<0.0003	<0.00005	<0.001	<0.005	<0.01	<0.005	<0.001	3.1
53	川原宿	<0.0003	<0.00005	<0.001	<0.005	0.02	<0.005	<0.001	2.3
54	丸山	<0.0003	<0.00005	<0.001	<0.005	0.06	<0.005	<0.001	1.4
55	滝	<0.0003	<0.00005	<0.001	<0.005	0.12	<0.005	<0.001	3.1
56	三条	<0.0003	<0.00005	<0.001	<0.005	0.03	<0.005	<0.001	2.7
57	上小田切	<0.0003	<0.00005	<0.001	<0.005	<0.01	<0.005	<0.001	11
58	中小田切	<0.0003	<0.00005	<0.001	<0.005	0.90	0.010	<0.001	0.95
59	入澤	<0.0003	<0.00005	<0.001	<0.005	0.02	<0.005	<0.001	1.6
60	十日町	<0.0003	<0.00005	<0.001	<0.005	0.05	0.015	<0.001	1.1

注) <は定量下限値未満を示す。

### 令和4年度地下水水質検査結果(その2-3)

No	地区名	は水質基準超過						(単位:mg/l)
		カルシウム・マグネシウム等	テトラクロロエチレン	トリクロロエチレン	シマジン	チオベンカルブ	1,1,1-トリクロロエタン	電気伝導度(μS/cm)
	基準値	300	0.01	0.01	—	—	—	—
31	糠尾	1.0	<0.0002	<0.0002	<0.0002	<0.0002	<0.0002	30
32	下桜井	93	<0.0002	<0.0002	<0.0002	<0.0002	<0.0002	22
33	三石	63	0.0004	<0.0002	<0.0002	<0.0002	<0.0002	17
34	町中	47	<0.0002	<0.0002	<0.0002	<0.0002	<0.0002	22
35	抜井	27	<0.0002	<0.0002	<0.0002	<0.0002	<0.0002	12
36	沓沢	34	<0.0002	<0.0002	<0.0002	<0.0002	<0.0002	8.2
37	下平	180	<0.0002	<0.0002	<0.0002	<0.0002	<0.0002	59
38	上桜井	82	<0.0002	<0.0002	<0.0002	<0.0002	<0.0002	20
39	佐太夫町	58	<0.0002	<0.0002	<0.0002	<0.0002	<0.0002	16
40	平賀上宿	59	<0.0002	<0.0002	<0.0002	<0.0002	<0.0002	17
41	竹之城	55	<0.0002	<0.0002	<0.0002	<0.0002	<0.0002	15
42	前山北中	23	<0.0002	<0.0002	<0.0002	<0.0002	<0.0002	7.4
43	原上	69	<0.0002	<0.0002	<0.0002	<0.0002	<0.0002	17
44	太田部	73	<0.0002	<0.0002	<0.0002	<0.0002	<0.0002	20
45	大月	40	<0.0002	<0.0002	<0.0002	<0.0002	<0.0002	11
46	東立科	12	<0.0002	<0.0002	<0.0002	<0.0002	<0.0002	4.7
47	本新町	80	<0.0002	<0.0002	<0.0002	<0.0002	<0.0002	20
48	西長者原	74	<0.0002	<0.0002	<0.0002	<0.0002	<0.0002	19
49	大木	52	<0.0002	<0.0002	<0.0002	<0.0002	<0.0002	15
50	伊勢	90	<0.0002	<0.0002	<0.0002	<0.0002	<0.0002	25
51	清川	26	<0.0002	<0.0002	<0.0002	<0.0002	<0.0002	12
52	稲荷区	60	0.0003	<0.0002	<0.0002	<0.0002	<0.0002	18
53	川原宿	39	<0.0002	<0.0002	<0.0002	<0.0002	<0.0002	13
54	丸山	28	<0.0002	<0.0002	<0.0002	<0.0002	<0.0002	9.8
55	滝	88	<0.0002	<0.0002	<0.0002	<0.0002	<0.0002	23
56	三条	72	<0.0002	<0.0002	<0.0002	<0.0002	<0.0002	19
57	上小田切	73	<0.0002	<0.0002	<0.0002	<0.0002	<0.0002	27
58	中小田切	54	<0.0002	<0.0002	<0.0002	<0.0002	<0.0002	16
59	入澤	55	<0.0002	<0.0002	<0.0002	<0.0002	<0.0002	16
60	十日町	47	<0.0002	<0.0002	<0.0002	<0.0002	<0.0002	13

注) <は定量下限値未満を示す。

(資料3)

## 令和4年度 窒素酸化物(NOx)調査結果(その1)

[測定結果] 測定日 令和4年10月28～10月29日 暴露時間24時間 単位:ppm

地点	地区区分	地点名	NO <sub>2</sub> 濃度
1	長土呂市街地市道	和泉屋製菓工場前交差点	0.006
2	長土呂市街地市道	長土呂交差点	0.006
3	岩村田市街地市道	住吉町西交差点	0.006
4	県道岩村田停車場線	佐久警察署入口交差点	0.008
5	岩村田市街地市道	子ども未来館前交差点	0.007
6	主要地方道佐久 軽井沢線	住吉町交差点	0.008
7	主要地方道佐久 軽井沢線	岩村田本町交差点	0.008
8	県道香坂 中込線	相生町南交差点	0.007
9	県道上原 猿久保線	猿久保交差点	0.006
10	中込市街地市道	佐久市役所付近交差点	0.004
11	県道香坂 中込線	昭和電機産業付近交差点	0.007
12	県道香坂 中込線・県道上原 猿久保線	駒場公園入口交差点	0.006
13	県道香坂 中込線	総合体育館前交差点	0.004
14	県道香坂 中込線	中込中央区交差点	0.005
15	県道香坂 中込線	中込原南交差点	0.004
16	県道香坂 中込線	三家入口交差点	0.005
17	国道254号線・県道小諸 中込線	中込交差点	0.007
18	国道254号線	佐久大橋交差点	0.006
19	国道254号線	野沢本町交差点	0.008
20	国道254号線	中込郵便局前交差点	0.005
21	国道254号線	中込富岡踏切付近	0.004
22	国道254号線・主要地方道川上 佐久線	中込橋場交差点	0.006
23	県道本町 中込停車場線	野沢橋南詰交差点	0.004
24	野沢市街地市道	野沢田町交差点	0.005
25	野沢市街地市道	取出町相生交差点	0.005
26	取出町市街地市道	取出町交差点	0.004
27	国道141号線・国道142号線	跡部交差点	0.007
28	国道141号線・県道相浜 本町線	野沢西交差点	0.005
29	国道141号線	本新町交差点	0.003
30	主要地方道下仁田 浅科線	コトヒラ工業佐久工場付近	0.006
31	主要地方道下仁田 浅科線	常田入口交差点	0.007
32	国道141号線・主要地方道下仁田 浅科線	浅間中学西交差点	0.007
33	県道上原 猿久保線・県道小諸 中込線	横和交差点	0.005
34	国道141号線・県道上原 猿久保線	三河田工業団地交差点	0.006
35	国道142号線	平井入口交差点	0.006
36	主要地方道佐久 軽井沢線	岩村田北1丁目佐久長聖中学校付近	0.010
37	主要地方道佐久 軽井沢線	横根区島原集会場付近交差点	0.006
38	主要地方道佐久 軽井沢線	小田井南交差点	0.004
39	下平尾区内市道	下平尾区溪徳寺交差点付近	0.008
40	県道香坂 中込線	安原神津石材店資材置き場付近交差点	0.005
41	県道香坂 中込線	県道香坂中込線香坂西地入口付近	0.003
42	県道香坂 中込線	県道香坂中込線香坂東地入口付近	0.003
43	県道香坂 中込線	香坂東地上信越自動車道付近	0.002
44	国道254号線	平賀交差点	0.006
45	国道254号線	内山松井橋付近	0.003

\*NO<sub>2</sub>の環境基準・・・1時間値の1日平均値が0.04ppmから0.06ppmまでのゾーン内、またはそれ以下であること

## 令和4年度 窒素酸化物(NOx) 調査結果(その2)

〔測定結果〕 測定日 令和4年10月28～10月29日 暴露時間24時間 単位:ppm

地点	地区区分	地点名	NO <sub>2</sub> 濃度
46	国道254号線	内山町上エルアンドエムオート付近	0.005
47	国道254号線	内山相立橋付近	0.003
48	国道254号線	内山大月集会場入口付近	0.004
49	国道254号線	内山黒田入口付近	0.007
50	国道254号線	内山大橋東側ドライブイン付近	0.005
51	上信越自動車道	上平尾大久保橋付近	0.012
52	国道141号線	佐久IC西交差点	0.008
53	岩村田北1丁目市道	佐久IC入口交差点	0.008
54	国道141号線	長土呂東交差点	0.007
55	国道141号線	佐久郵便局前交差点	0.004
56	国道141号線	石神交差点	0.004
57	国道142号線	片貝新橋付近	0.004
58	臼田市街地市道	美里交差点	0.003
59	臼田市街地市道	あさま薬局付近交差点	0.003
60	主要地方道川上 佐久線	臼田中学校入口交差点	0.003
61	主要地方道下仁田 臼田線	五稜郭であいの館付近	0.001
62	主要地方道川上 佐久線	下越第3公会場付近交差点	0.002
63	国道141号線	交通機動隊前交差点	0.006
64	入沢区内市道	入沢集会所入口交差点	0.002
65	県道上小田切 臼田停車場線	切原小入口交差点	0.002
66	主要地方道下仁田 浅科線	塩名田交差点	0.004
67	国道142号線	八幡西交差点	0.012
68	国道142号線	浅科温泉交差点	0.007
69	国道142号線	上原交差点	0.006
70	国道142号線	上原南交差点	0.004
71	国道142号線	布施温泉入口交差点	0.008
72	県道東部 望月線	望月支所付近交差点	0.004
73	国道142号線	協和交差点	0.007
74	県道雨境 望月線	大谷地農村生活協同館付近	0.002
75	県道湯沢 望月線	春日小学校入口交差点	0.002
76	県道塩名田 佐久線・県道小諸 中込線	平塚区中佐都郵便局南付近交差点	0.005
77	国道142号線	下平入口交差点	0.008
78	国道141号線・県道上小田切 臼田停車場線	下小田切交差点	0.003
79	国道254号線・県道香坂 中込線	北耕地交差点	0.006
80	国道142号線	百沢東交差点	0.009
81	国道141号線	佐久北IC入口交差点	0.006
82	県道塩名田 佐久線	佐久中佐都IC入口交差点	0.006
83	国道142号線	佐久南IC入口交差点	0.009
84	県道下仁田浅科線	赤岩橋東交差点	0.008
85	長土呂区内市道	佐久平浅間小学校前交差点	0.005
86	長土呂区内市道	近津神社南交差点	0.006
87	国道141号線	佐久臼田IC入口交差点	0.002
最大値			0.012
最小値			0.001
平均値			0.005

\*NO<sub>2</sub>の環境基準・・・1時間値の1日平均値が0.04ppmから0.06ppmまでのゾーン内、またはそれ以下であること

(資料4)

### 令和4年度騒音測定結果(下平尾)

実施日時 令和4年12月12日(月)10:00~13日(火)10:00

時間帯	観測時間	観測実測時間			等価騒音 レベル (dB(A)) LAeq	時間率騒音 レベル (dB(A))	基準時間帯平均騒音 レベル(dB(A))	
		開始時刻	終了時刻	有効実測時間 (S)	LAeq	LA50	LAeq	LA50
昼 間	6~7	6:00	7:00	3600	50.6	49.9	環境基準 70.0 (幹線交通を 担う道路に近 接する空間)	
	7~8	7:00	8:00	3600	52.0	50.6		
	8~9	8:00	9:00	3600	51.6	50.4		
	9~10	9:00	10:00	3600	53.2	51.8		
	10~11	10:00	11:00	3600	53.0	52.1		
	11~12	11:00	12:00	3600	54.6	51.7		
	12~13	12:00	13:00	3600	53.0	50.2	測定値 53.2 測定値 51.5	
	13~14	13:00	14:00	3600	49.1	48.1		
	14~15	14:00	15:00	3600	51.8	49.8		
	15~16	15:00	16:00	3600	54.1	51.8		
	16~17	16:00	17:00	3600	55.2	53.6		
	17~18	17:00	18:00	3600	52.9	52.3		
	18~19	18:00	19:00	3600	53.7	52.7		
	19~20	19:00	20:00	3600	55.1	54.2		
20~21	20:00	21:00	3600	54.4	53.4	環境基準 65.0 (幹線交通を 担う道路に近 接する空間)		
21~22	21:00	22:00	3600	51.8	51.1			
22~23	22:00	23:00	3600	50.2	49.6			
23~0	23:00	0:00	3600	50.1	49.6			
0~1	0:00	1:00	3600	50.4	49.3			
1~2	1:00	2:00	3600	49.8	49.0			
2~3	2:00	3:00	3600	49.1	48.3			
3~4	3:00	4:00	3600	49.2	48.4			
4~5	4:00	5:00	3600	48.4	47.7	測定値 49.6 測定値 48.7		
5~6	5:00	6:00	3600	48.8	48.0			

- (注) 1 有効実測時間は、pause等による測定休止時間を除く実測時間(秒)  
 2 基準時間帯平均騒音レベルは、有効な観測時間騒音レベルの、等価騒音レベルはエネルギー平均、  
 時間率騒音レベルは算術平均により求める。

## 令和4年度騒音測定結果(小田井)

実施日時 令和4年12月5日(月)10:00~6日(火)10:00

時間帯	観測時間	観測実測時間			等価騒音 レベル (dB(A))	時間率騒音 レベル (dB(A))	基準時間帯平均騒音 レベル(dB(A))	
		開始時刻	終了時刻	有効実測時間 (S)	LAeq	LA50	LAeq	LA50
昼 間	6~7	6:00	7:00	3600	57.8	56.2	環境基準  70.0  (幹線交通を 担う道路に近 接する空間)  測定値  <b>59.7</b>  測定値  <b>58.3</b>	測定値
	7~8	7:00	8:00	3600	59.9	58.6		
	8~9	8:00	9:00	3600	59.6	58.3		
	9~10	9:00	10:00	3600	57.7	56.6		
	10~11	10:00	11:00	3600	60.1	59.0		
	11~12	11:00	12:00	3600	61.0	58.0		
	12~13	12:00	13:00	3600	59.6	58.1		
	13~14	13:00	14:00	3600	59.5	58.3		
	14~15	14:00	15:00	3600	59.6	58.5		
	15~16	15:00	16:00	3600	60.5	59.4		
	16~17	16:00	17:00	3600	60.3	59.2		
	17~18	17:00	18:00	3600	60.9	60.0		
	18~19	18:00	19:00	3600	60.3	59.7		
	19~20	19:00	20:00	3600	59.5	58.6		
20~21	20:00	21:00	3600	58.6	57.7			
21~22	21:00	22:00	3600	58.1	56.7			
夜 間	22~23	22:00	23:00	3600	58.8	57.3	環境基準  65.0  (幹線交通を 担う道路に近 接する空間)  測定値  <b>57.2</b>  測定値  <b>55.0</b>	測定値
	23~0	23:00	0:00	3600	57.5	55.7		
	0~1	0:00	1:00	3600	57.1	55.3		
	1~2	1:00	2:00	3600	57.5	55.5		
	2~3	2:00	3:00	3600	57.5	55.2		
	3~4	3:00	4:00	3600	56.9	54.6		
	4~5	4:00	5:00	3600	56.4	54.2		
	5~6	5:00	6:00	3600	55.2	52.3		

- (注) 1 有効実測時間は、pause等による測定休止時間を除く実測時間(秒)  
 2 基準時間帯平均騒音レベルは、有効な観測時間騒音レベルの、等価騒音レベルはエネルギー平均、  
 時間率騒音レベルは算術平均により求める。

## 令和4年度騒音測定結果(上平尾)

実施日時 令和4年12月20日(火)10:00~21日(水)10:00

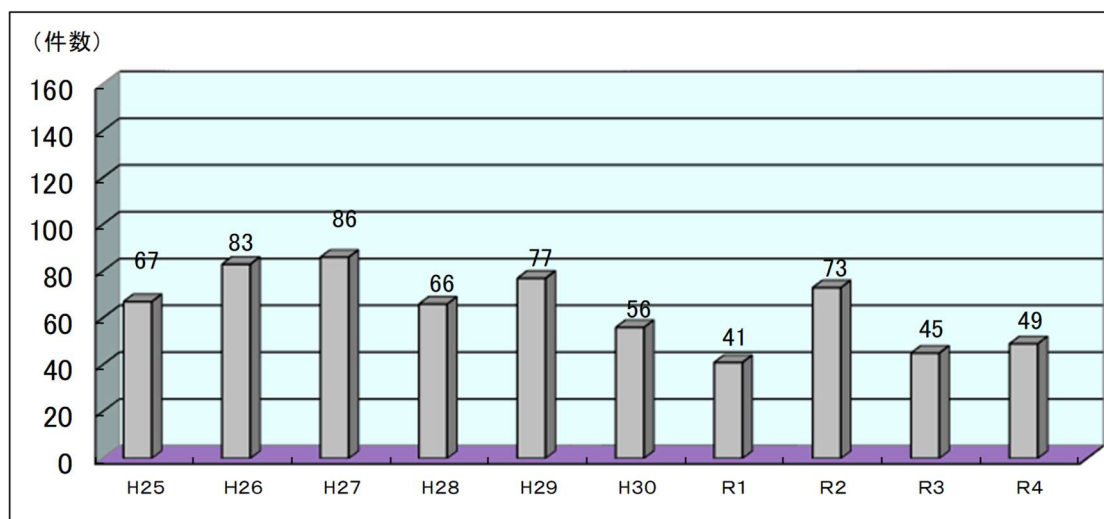
時間帯	観測時間	観測実測時間			等価騒音 レベル (dB(A))	時間率騒音 レベル (dB(A))	基準時間帯平均騒音 レベル(dB(A))	
		開始時刻	終了時刻	有効実測時間 (S)	LAeq	LA50	LAeq	LA50
昼 間	6~7	6:00	7:00	3600	58.9	57.8	環境基準  70.0  (幹線交通を 担う道路に近 接する空間)	測定値  59.4  測定値  58.3
	7~8	7:00	8:00	3600	58.2	57.3		
	8~9	8:00	9:00	3600	58.9	57.9		
	9~10	9:00	10:00	3600	59.6	58.6		
	10~11	10:00	11:00	3600	59.1	57.9		
	11~12	11:00	12:00	3600	58.5	57.5		
	12~13	12:00	13:00	3600	57.9	56.7	測定値  59.4  測定値  58.3	
	13~14	13:00	14:00	3600	57.6	56.4		
	14~15	14:00	15:00	3600	57.8	56.9		
	15~16	15:00	16:00	3600	59.4	58.4		
	16~17	16:00	17:00	3600	60.5	59.6		
	17~18	17:00	18:00	3600	60.7	60.2		
	18~19	18:00	19:00	3600	60.7	60.1		
	19~20	19:00	20:00	3600	59.8	59.0		
20~21	20:00	21:00	3600	60.1	59.3	環境基準  65.0  (幹線交通を 担う道路に近 接する空間)	測定値  59.4  測定値  58.4	
21~22	21:00	22:00	3600	60.4	59.8			
22~23	22:00	23:00	3600	60.5	59.9			
23~0	23:00	0:00	3600	60.1	59.4			
0~1	0:00	1:00	3600	59.4	58.7			
1~2	1:00	2:00	3600	59.5	58.7			
2~3	2:00	3:00	3600	59.7	58.5			
3~4	3:00	4:00	3600	58.8	57.7			
4~5	4:00	5:00	3600	58.1	56.8	測定値  59.4  測定値  58.4		
5~6	5:00	6:00	3600	58.1	57.1			

- (注) 1 有効実測時間は、pause等による測定休止時間を除く実測時間(秒)  
 2 基準時間帯平均騒音レベルは、有効な観測時間騒音レベルの、等価騒音レベルはエネルギー平均、  
 時間率騒音レベルは算術平均により求める。

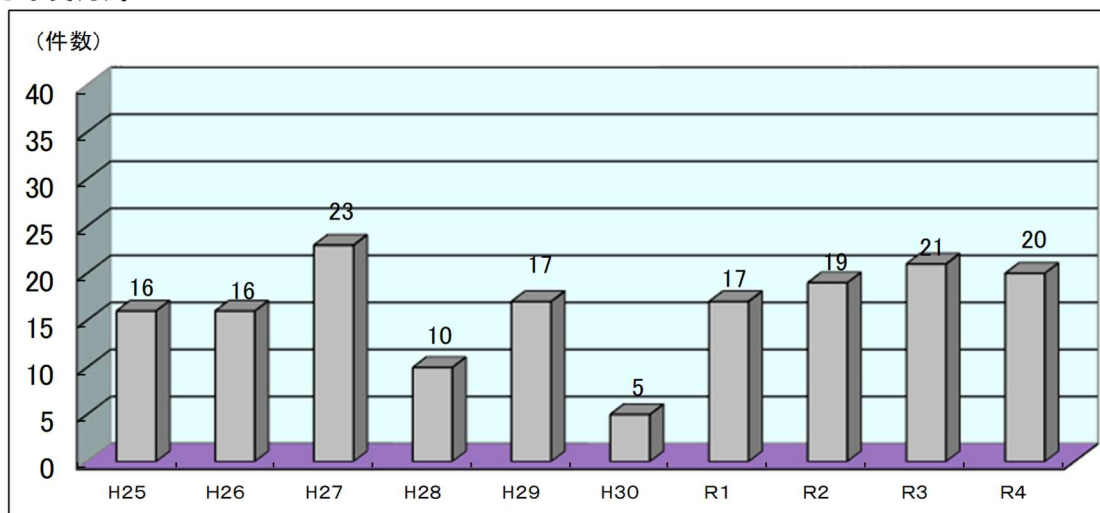
(資料5)

### 公害苦情の年度別件数の推移（公害種別）

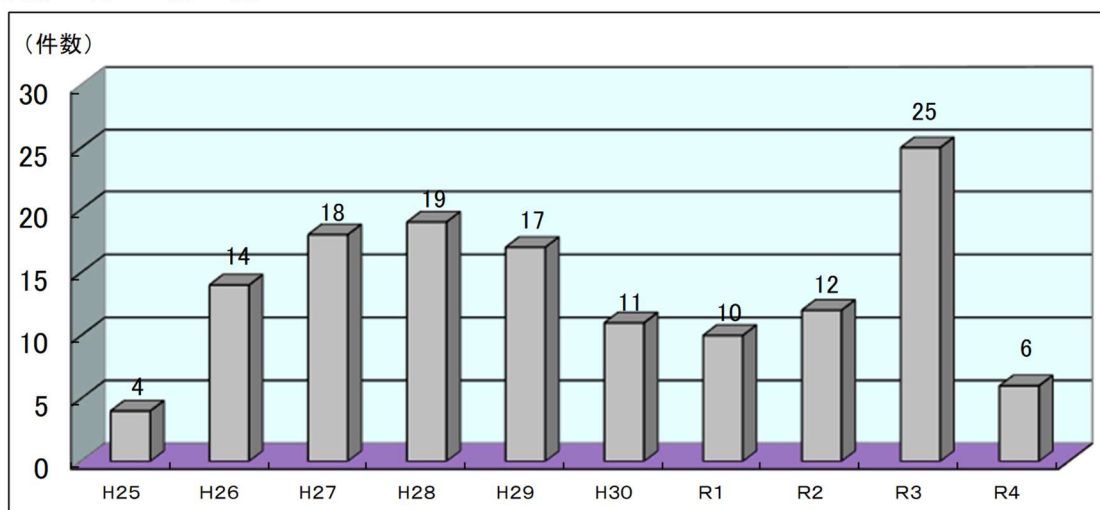
#### ○大気汚染



#### ○水質汚濁

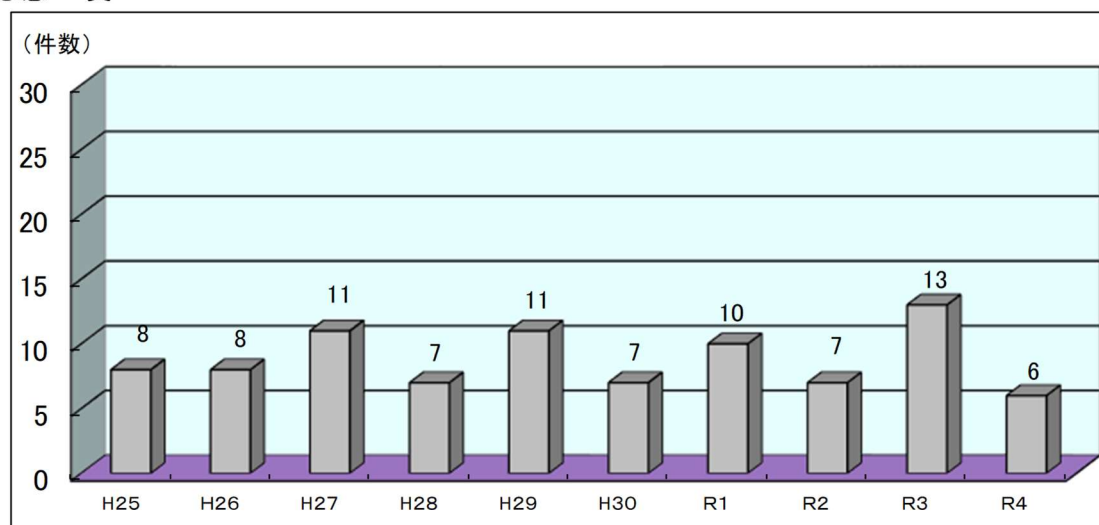


#### ○騒音・振動

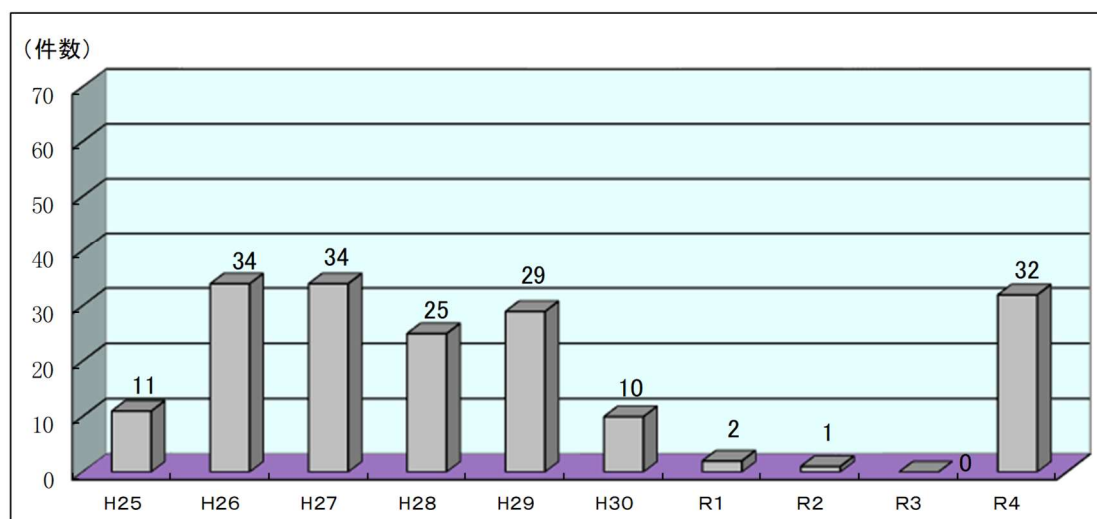


## 公害苦情の年度別件数の推移（公害種別）

### ○悪 臭



### ○その他（土壌汚染含む）



(資料6)

## 佐久市のごみ収集・処分の年度別状況 (H25～R4)

単位：t

年度	収 集							収 集 計
	可 燃 性				不 燃 性			
	可燃収集	古紙類+紙 バック①	生ごみ②	計	うな沢収集	資源物※③	計	
平成25	11,885.34	2,174.68	550.19	14,610.21	1,984.89	2,520.74	4,505.63	19,115.84
平成26	12,022.85	1,977.16	547.83	14,547.84	1,950.26	2,596.55	4,546.81	19,094.65
平成27	11,881.57	1,864.15	521.75	14,267.47	1,925.73	2,619.58	4,545.31	18,812.78
平成28	11,905.90	1,710.05	507.42	14,123.37	1,623.88	2,666.98	4,290.86	18,414.23
平成29	11,723.49	1,550.67	490.84	13,765.00	1,465.98	2,715.94	4,181.92	17,946.92
平成30	11,889.20	1,448.57	476.65	13,814.42	1,440.79	2,691.71	4,132.50	17,946.92
令和元	12,129.05	1,304.93	463.34	13,897.32	1,484.34	2,757.32	4,241.66	18,138.98
令和2	12,710.93	1,184.34	413.49	14,308.76	1,636.13	2,091.64	3,727.77	18,036.53
令和3	11,863.56	1,211.18	394.18	13,468.92	1,565.23	2,884.82	4,450.05	17,918.97
令和4	13,612.16	1,137.85	405.31	15,155.32	282.61	2,800.79	3,083.40	18,238.72

※小型家電を含み、古紙類・紙バック・生ごみを除く

年度	直 接 搬 入				コンクリート がら等	ごみ発生量 の 合計	資源物合計 (①+②+③+ ④)
	可 燃 性	不 燃 性	資源ごみ	直接搬入計			
	燃やせるごみ	埋立ごみ	生ごみ④				
平成25	5,699.69	193.66	246.16	6,139.51	70.73	25,326.08	5,491.77
平成26	5,706.90	148.03	192.69	6,047.62	69.55	25,211.82	5,314.23
平成27	5,719.53	251.72	216.74	6,187.99	108.13	25,108.90	5,222.22
平成28	5,683.81	288.97	225.40	6,198.18	54.05	24,666.46	5,109.85
平成29	5,736.15	206.16	235.87	6,178.18	70.80	24,195.90	4,993.32
平成30	5,611.03	213.91	234.81	6,059.75	67.21	24,073.88	4,851.74
令和元	5,447.78	223.50	223.33	5,894.61	79.88	24,113.47	4,748.92
令和2	4,878.45	205.58	216.89	5,300.92	108.68	23,446.13	3,906.36
令和3	4,840.82	302.94	311.62	5,455.38	103.55	23,477.91	4,801.81
令和4	5,008.79	331.33	375.57	5,715.69	94.69	24,049.10	4,719.52

---

---

令和5年版

## 佐久市環境白書

発行 佐 久 市

編集 環境部 環境政策課

〒385-8501

佐久市中込3056番地

電話 (0267) 62-2917 (直通)

FAX (0267) 62-2289

URL <http://www.city.saku.nagano.jp>

---

---