

令和4年版



# 佐久市環境白書

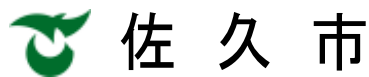
(第二次佐久市環境基本計画年次報告書)

水と緑きらめく自然を、  
みんなの力で  
未来に伝えるまち



特定外来生物駆除活動 岩村田高校生徒会の皆さんと  
長土呂 令和3年7月17日

はじめに



佐久市では、平成20年に策定した「佐久市環境基本計画」に基づき、市が目指す望ましい環境像「水と緑きらめく自然を、みんなの力で未来に伝えるまち」の実現に向け、様々な環境施策を推進してきました。

この間、再生可能エネルギーの利用促進や公害防止対策、3Rの推進など多くの分野で改善が見られた一方、佐久市はもとより我が国を取り巻く環境は大きく変わり、地球温暖化による、異常気象による自然災害の発生、農業生産への影響、及び熱中症や感染症などの健康へのリスクといった問題は、私たちの暮らしに大きく影響をおよぼすものであります。自らの暮らしを守るためにも、一人ひとりが環境問題について考え、行動することが重要となっています。

こうしたことから、佐久市環境基本条例に基づき、平成30年3月に、健全な水循環の維持、生物多様性の保全、温室効果ガス排出量の削減など、佐久市の環境を取り巻く新たな問題に対応するため、5つの基本目標を定めた「第二次佐久市環境基本計画」を策定しました。

この白書は、「第二次佐久市環境基本計画」に基づき、令和3年度における本市の環境行政の現況について取りまとめたものです。

本書が環境に関する関心と理解を一層深め、豊かな環境を未来へ残していくための活動の一助となれば幸いです。

今後とも、本市の環境施策の推進に一層のご支援とご協力を賜りますようお願い申し上げます。

令和5年3月



# 施策の基本方針



望ましい環境像「水と緑きらめく自然を、みんなの力で未来に伝えるまち」を実現するために、佐久市環境基本条例第7条において、「市は、環境の保全等に関する施策等を次に掲げる基本方針に基づき、総合的かつ計画的に推進するもの」とし、5つの基本目標を定めています。

佐久市では、ここに定める施策の基本目標のもと、様々な環境施策を展開しています。

- 1 安心・安全社会の実現  
「～良好で快適な生活環境を未来に伝えるまち～」
- 2 自然共生社会の実現（生物多様性地域戦略）  
「～生物多様性の恵みを未来に伝えるまち～」
- 3 低炭素社会の実現（地球温暖化対策実行計画 区域施策編）  
「～省エネのライフスタイルを未来に伝えるまち～」
- 4 循環型社会の実現  
「～ごみを出さないライフスタイルを未来に伝えるまち～」
- 5 環境保全活動の拡大  
「～協働による環境活動の楽しさを未来に伝えるまち～」

## 目 次

1	基本目標 1	安心・安全社会の実現	・・・・・・・・	1
1-1	個別目標 1	水資源の保全	・・・・・・・・	2
1-2	個別目標 2	安心・安全な生活環境の保全	・・・・・・・・	4
1-3	個別目標 3	快適な街並みの形成	・・・・・・・・	4
2	基本目標 2	自然共生社会の実現 (生物多様性地域戦略)	・・・・・・・・	5
2-1	個別目標 4	生物多様性の保全	・・・・・・・・	6
2-2	個別目標 5	みどり・水辺の保全	・・・・・・・・	8
3	基本目標 3	低炭素社会の実現 (地球温暖化対策実行計画 区域施策編)	・・・・・・・・	11
3-1	個別目標 6	省エネルギー化の推進	・・・・・・・・	12
3-2	個別目標 7	再生可能エネルギーの利用促進	・・・・・・・・	13
3-3	個別目標 8	まちの低炭素化の推進	・・・・・・・・	13
3-4	個別目標 9	気候変動適応策の推進	・・・・・・・・	14
4	基本目標 4	循環型社会の実現	・・・・・・・・	15
4-1	個別目標 10	3Rの推進	・・・・・・・・	16
4-2	個別目標 11	安定したごみ処理の推進	・・・・・・・・	16
5	基本目標 5	環境保全活動の拡大	・・・・・・・・	17
5-1	個別目標 12	環境に配慮した行動の実践	・・・・・・・・	18
5-2	個別目標 13	環境教育・環境学習の推進	・・・・・・・・	18
5-3	個別目標 14	協働による環境活動の推進	・・・・・・・・	19
	関連資料	・・・・・・・・・・・・・・・・	・・・・・・・・	21

# 1 基本目標 1 安心・安全社会の実現



## 【施策展開の方向性】

国の「水循環基本計画」に即しつつ、千曲川上流域の市町村と連携して流域マネジメントを推進し、水資源の保全に努めます。

市民が健康に生活できる環境を確保するため、法令に基づく事業所・工場などへの指導・許可や立ち入り検査のほか、公害の発生防止に向けた取組の実施など、引き続き、環境基準の達成及び市民の環境に対する満足度向上に向けた取組を実施していきます。

また、魅力的で快適な街並みを形成・維持していくために、ごみのポイ捨て防止など、まちの美化に関する市民意識の高揚、不法投棄の抑止や「佐久市景観計画」などに基づく景観への取組を実施していきます。

達成目標の状況				
指 標	H28 年度	現状値 R3 年度	目標値 R9 年度	達成状況
一般大気環境基準達成率 (光化学オキシダントを除く)	100%	100%	100%	達成
大気中の窒素酸化物の常時監視測定を市内 87 箇所で行い、測定結果を公表しています。				
自動車騒音環境基準達成率	93.58%	96.6%	96%	達成
自動車騒音常時監視に係る騒音調査及び面的評価を行い国及び県に報告しています。				
公共用水域(河川)BOD <sup>※1</sup> 環境基準達成率	99%	100%	100%	達成
調査河川では基準を超過しておらず、水質は安定していると考えられます。				
保全が必要な水資源保全地域の 指定	25%	37.5%	100%	-
令和2年4月16日に、新たに1か所指定し、合計6か所となりました。				

※1 BOD：河川における有機物による水質汚濁の指標

## 1-1 個別目標 1 水資源の保全

### ○良好な水環境の維持

#### ・下水道施設の維持管理等

公共用水域及び地下水における水質保全を図るため、下水道施設の維持管理業務を民間委託し業務を適切に遂行しました。業務遂行にあたり、運転監視、保守点検等の適切な維持管理に関わる管理監督を行いました。また、機器故障に対し、機能保全のための修繕業務の発注に努めました。

また、公共下水道、生活排水共同処理（農業集落排水、コミュニティ・プラント）事業の推進、合併処理浄化槽の普及を計画的に進めており、下水道への接続促進のため、未水洗化世帯を対象とした戸別訪問を実施しました。

合併処理浄化槽設置届出等件数	101 件
公共下水道等工事届出件数	542 件
下水道整備率	98.4%
水洗化率	95.1%

#### ・水質保全の取組

水質を保全するため、事業所などに対し、関係法令の規制基準を遵守するよう指導を行っています。水質汚濁等の苦情が申し立てられた場合、法令に基づき指導等を行う関係機関と連携しながら対応を行ったほか、市内の 11 河川や年間 60 箇所地下水の水質調査を実施しました。

### ○健全な水循環の維持

#### ・流域マネジメントの推進

千曲川上流域の市町村と連携して流域マネジメントを推進するため「佐久地域流域水循環計画」の策定を進め、令和 3 年 8 月に開催した「佐久地域流域水循環協議会」において計画案が承認され計画が策定となりました。

#### ・森林整備と森林管理

森林が持つ水源かん養機能<sup>※</sup>の維持・増進に向けて、「佐久市森林整備計画」に基づく森林整備を促進し、間伐、造林、枝打ち、下刈りなどが適正に行われるよう取り組んでいます。

※ 水源かん養機能：森林の土壌が雨水を溜めることで、地表から川へ流れ込む量を一定にし、川の流量を安定させて洪水を緩和する機能

森林管理、造林事業（財産区等整備分含む）	
間伐	3.45ha
造林（植栽、地拵え）	6.37ha
下刈り	20.32ha
緑化事業	
区、公園公共施設等へヒノキ等を配布	1,989本

・農地、緑地などの保全

農地の多面的機能を維持・発揮するため、多面的機能支払交付金制度を活用し、農業者や地域住民が農用地や水路、農道等の地域資源の保全活動の実施を支援しました。

また、中山間地域等直接支払交付金制度を利用し、参加者による農地や農道・水路の管理を実施しました。

多面的機能支払交付金制度利用実績	
取組組織数	12組織
取組面積	田 507.19ha
	畑 49.88ha

中山間地域等直接支払交付金制度利用実績	
集落数	15集落
協定参加者	601名
面積	254.86ha



## 1-2 個別目標 2 安心・安全な生活環境の保全

### ○公害防止対策の推進

#### ・公害防止対策

生活環境を保全するため、法令に基づく事業所・工場などへの指導・許可や立ち入り検査の実施など、環境基準の達成に向けた取組を実施しています。

#### ・道路騒音対策

大型車が通る道路では、道路環境の改善を実施しました。

また、各区からの要望があった際には、関係部署と連携して対応策の検討及び設置等を行いました。

生活道路へ通過車両が進入することを防ぐため、道路工事等の実施時については、迂回路等を設け安全対策を実施しました。また、生活道路の交通量減少を目的として、道路築造を実施しました。

舗装工事	市道 16-1 号線 L=260m
	市道 31-6 号線 L=69m
道路改良	岩村田 L=22. 2m
舗装修繕	上平尾、安原、新子田、岩村田、 臼田、瀬戸 L=3, 275. 3m

### ○監視、測定の実施

大気、水質、道路交通の騒音、放射線量など、市内の環境状態の監視・測定を実施し、測定結果を市ホームページで公表しました。

## 1-3 個別目標 3 快適な街並みの形成

### ○まちの美化の推進

本市では、清潔できれいなまちをつくり、快適な都市環境を確保するため、佐久市ポイ捨て等防止及び環境美化に関する条例を施行し、対策に努めています。

市職員、環境美化巡視員によるパトロールや、佐久市衛生委員会を通じた不法投棄防止看板の区への提供などにより、不法投棄の未然防止や早期発見に努め、悪質な不法投棄に対しては、警察などと連携して厳正に対処しています。

また、市内一斉清掃日に地区で回収したごみの受入れや、佐久市衛生委員会を通じて、地区環境保全美化活動への補助を実施しています。

### ○街並み景観の育成

佐久市景観条例、景観計画に基づき、一定規模以上の行為に際し、事前の届出を受け、景観育成基準に適合しているか確認するとともに、必要に応じ指導等を行いました。

また、市広報紙や市ホームページ等により景観に係る啓発及び届出制度の周知を図り、景観の保全・育成を推進しました。



## 2 基本目標 2 自然共生社会の実現 (生物多様性地域戦略)



### 【施策展開の方向性】

本市は、農地、森林、河川や池沼など多様な環境で構成された里山が多く存在し、多くの生物がそれぞれの環境に適応して生息・生育する生物多様性が豊かな地域となっています。

しかし、長い時間をかけて造られた里山の自然環境は、社会経済やライフスタイルの変化に伴い、質・量ともに低下しつつあり、多くの生物の生息・生育状況の悪化や衰退が進んでいます。また、近年はアレチウリやオオキンケイギクなどの外来生物が増加し、令和2年度の特定外来生物（植物）分布調査では、市内では確認されていなかった特定外来生物（植物）であるオオカワヂシャの生育が確認され、佐久固有の生態系に悪影響を及ぼしつつあります。

農地、森林、河川や池沼などの里山の自然環境は、多くの生物の生息・生育空間となるだけでなく、私たちに精神的なやすらぎをもたらしてくれます。また、温室効果ガスの吸収、大気浄化や水源かん養など、多様な役割を担っています。

このようなかけがえのない里山の自然環境の保全と活用を適切に行い、人と自然のつながりを再構築するとともに、外来生物をはじめ、生態系への脅威となっている様々な要因の軽減を図ることで、生物多様性の保全と、その恩恵の将来への継承を目指します。

また、市街地における緑や水辺を守り、暮らしの中でその豊かさを実感できるまちづくりを推進します。

達成目標の状況				
指 標	H28 年度	現状値 R3 年度	目標値 R9 年度	達成状況
「生物多様性」の認知状況※ <sup>1</sup>	28.6%	-	50%	-
環境についてのアンケートを、毎年実施していないため、R3 年度の認知状況は把握していません。				
緑の環境調査での指標生物種報告件数	123 件※ <sup>2</sup>	998 件	1500 件 (累計)	-
目標値が達成できる進捗状況であるため、この状況を維持します。				
特定外来生物（植物）生育分布地点数	223 箇所	505 箇所 (参考 R2)	200 箇所	-
生育分布地点数調査を毎年実施していないため、R3 年度の生育地点数は把握していません。				

※1 佐久市の環境についてのアンケート調査において、「生物多様性」について「言葉を知っており、意味もよく理解している、概ね意味を理解している」と回答した市民の割合

※2 平成 28 年度は全報告の中から指標生物種報告数を抜粋

## 2-1 個別目標 4 生物多様性の保全

### ○動植物の生息・生育環境の保全

#### ・「緑の環境調査」の実施

「緑の環境調査」を、市の指標生物 3 種と市内各地で観察可能な生物 3 種を選定し、4 月から 12 月までを調査期間として実施しました。

「緑の環境調査」調査結果	
報告件数	1,471 件
上記のうち、市の指標生物の報告件数	93 件

#### ・生物多様性の基盤の保全

生物多様性に影響を与える開発行為などに対して、佐久市自然環境保全条例に基づき、申請のあった書面等を精査し、開発行為について協議・指導等を実施しました。開発行為許可件数は 7 件でした。

農林業被害防止のため、佐久市猟友会にて、有害鳥獣の捕獲を実施しました。

また、有害鳥獣による農作物被害の防止のため、農業者等が設置する防護柵の資材等購入経費に対し、補助金を交付しました。

主な捕獲鳥獣	
ニホンジカ	1,996 匹
イノシシ	34 匹
ニホンザル	16 匹
タヌキ	3 匹
ハクビシン	2 匹
キツネ	1 匹

農作物等有害鳥獣被害対策防止事業 (侵入防護柵設置補助事業)	
取組件数	28 件
取組面積	7.8ha

・外来生物による生態系などへの被害防止

外来生物による生態系への被害防止のため、河川流域の地区にてアレチウリの駆除講習会を行うほか、岩村田高校の生徒会と協働でオオキンケイギクの駆除を実施しました。

○動植物とふれあえる空間の創出

動植物に親しめる場である、森林セラピーロードの適切な維持管理として、橋などの修繕を実施しました。

また、森林セラピー基地※において、森林の持つ癒しの効果による健康増進等を目的として、森林セラピーツアーを実施しました。

案内人付きセラピーツアー	
開催回数	10 回
延参加者数	94 人

※ 「整備された森林環境」と検証に基づく「生理・心理的効果」がともに認められる場合に認定される地域

## 2-2 個別目標 5 みどり・水辺の保全

### ○森林の保全

「佐久市森林整備計画」に基づく森林整備を促進し、間伐、造林、枝打ち、下刈りなどの森林施業が適正に行われるように取り組んでいます。

(再掲)

森林管理、造林事業（財産区等整備分含む）	
間伐	3.45ha
造林（植栽、地拵え）	6.37ha
下刈り	20.32ha
緑化事業	
区、公園公共施設等へヒノキ等を配布	1,989本

### ○農地の保全

#### ・農地の多面的機能を維持・発揮

農地の多面的機能を維持・発揮するため、多面的機能支払交付金制度を活用し、農業者や地域住民が農用地や水路、農道等の地域資源の保全活動の実施を支援しました。

また、中山間地域等直接支払交付金制度を利用し、参加者による農地や農道・水路の管理を実施しました。

(再掲)

多面的機能支払交付金制度利用実績	
取組組織数	12組織
取組面積	田 507.19ha
	畑 49.88ha

(再掲)

中山間地域等直接支払交付金制度利用実績	
集落数	15集落
協定参加者	601名
面積	254.86ha

・環境保全型農業の推進

環境保全型農業直接支払交付金制度によって、化学肥料・化学合成農薬を低減する取組とあわせて行う地球温暖化防止や生物多様性保全に効果の高い営農を支援しました。

取組実績	取組者 22 名	取組面積 38.22ha
------	----------	--------------

・荒廃農地の増加抑制

荒廃農地の増加を抑制するため、耕作放棄地発生予防事業を実施し、市広報紙や市ホームページ等により、周知しました。

取組実績	取組者 12 名	取組面積約 4.36ha
------	----------	--------------

・農林業などの鳥獣被害防止

農林業被害防止のため、佐久市猟友会にて、有害鳥獣の捕獲を実施しました。

また、有害鳥獣による農作物被害の防止のため、農業者等が設置する防護柵の資材等購入経費に対し、補助金を交付しました。

(再掲)

主な捕獲鳥獣	
ニホンジカ	1,996 匹
イノシシ	34 匹
ニホンザル	16 匹
タヌキ	3 匹
ハクビシン	2 匹
キツネ	1 匹

(再掲)

農作物等有害鳥獣被害対策防止事業 (侵入防護柵設置補助事業)	
取組件数	28 件
取組面積	7.8ha

## ○公園の整備・維持管理、緑化の推進

公園や広場、貴重な樹林や大径木の維持管理について、地域住民や団体、事業者とのアダプトシステムによる維持管理の拡大・普及を図るため、市広報紙及び市ホームページにおいて、アダプトシステムへの参加の推進を行い、協定を締結している団体へ作業に必要な原材料等の支給を行いました。また、身近な公園や道路等の公共スペースを緑化するために必要な花苗等を支給する地域緑地化事業を実施し、22 団体に支給しました。

市内の樹林保全のため、佐久市自然環境保全条例に基づき、申請のあった書面等を精査し、開発行為について協議・指導等を実施しました。開発行為のうち樹林等の伐採に係る許可件数3件でした。

長野県の都市計画法に基づく開発許可等の基準に係る条例等に基づいた緑地の設置が行われるよう指導を実施しました。県による開発許可件数3件でした。

「佐久バルーンフェスティバル」では、当該イベントによる二酸化炭素の排出状況を鑑み、排出削減に対する意識啓発のため、「ゼロカーボンプロジェクト」と題し、葉草研究会協力のもと、榛名平公園への植樹を行いました。

### 3 基本目標 3 低炭素社会の実現 (地球温暖化対策実行計画 区域施策編)



#### 【施策展開の方向性】

私たちの社会経済活動は、自然界から化石燃料や農林水産資源を取り入れ、これらの使用と廃棄を繰り返すライフスタイルの上に成り立っています。

特に、化石燃料のエネルギー消費過程で生じる二酸化炭素（CO<sub>2</sub>）などの温室効果ガスの排出は、地球温暖化の主要な要因であり、その予想される影響の大きさや深刻さから、人類の生存に関わる最も重要な環境問題の一つとなっています。

今世紀に入って以降、地球温暖化が原因ではないかと考えられる局地的な豪雨や夏の猛暑などが発生し、動植物の生息・生育域が変化するなどの悪影響が現れており、最も厳しい温室効果ガス排出削減の努力をもってしても、地球温暖化による気候変動の影響は避けることができないといわれています。

また、本市に甚大な被害をもたらした令和元年東日本台風による被災から1年となる令和2年10月12日に、本市では、市議会と共同で気候非常事態を宣言し、2050年までに二酸化炭素排出量実質ゼロを目指し、その実現に向けた取組を推進することとしました。

そのため、本市で暮らし活動する人々が積極的に環境負荷の少ないライフスタイルや社会経済活動を賢く選択していくよう促すことにより、エネルギー消費が最小限に抑えられ、温室効果ガスの排出が抑制された低炭素社会の実現を目指します。

さらに、これまでの温室効果ガスの発生抑制のための「緩和策」の一層の推進に加えて、気候変動の影響に対する「適応策」を講じていきます。気候変動の影響は、様々な分野に及びますが、本市においては水害への対策や健康安全面での対策を推進していきます。



達成目標の状況				
指 標	H28 年度	現状値 R3 年度	目標値 R9 年度	達成状況
佐久市内から排出される温室効果ガス総排出量	664 千 t-CO <sub>2</sub> (H25 年度 <sup>※1</sup> )	567 千 t-CO <sub>2</sub> (R 元年度)	526 千 t-CO <sub>2</sub>	-
温室効果ガス総排出量算出に用いている、国の公表数値が遡って改訂されたことに合わせて、市の算出数値を変更しています。また、最新の総排出量は、令和元年度の数値です。総排出量は減少傾向にあります。				
市の事務事業から排出される温室効果ガス総排出量 <sup>※2</sup>	23,786t-CO <sub>2</sub> (H25 年度 <sup>※1</sup> )	18,550t-CO <sub>2</sub>	16,650t-CO <sub>2</sub>	-
現状に対して、温室効果ガスの排出削減が約 22%程度進んでいる。				
指 標	H28 年度	現状値 R3 年度	目標値 R9 年度	達成状況
市内の自然エネルギーを用いた電力自給率	13.78%	24.5% (R2 年度)	23%	達成
最新の自給率は令和 2 年度の数値です。自給率の目標を達成しました。				

※1 現状値が平成 25 年度になっている指標は、基準年度を国の施策に合わせて設定

※2 佐久市地球温暖化対策実行計画事務事業編の改定に合わせて、適宜数値を見直します

### 3-1 個別目標 6 省エネルギー化の推進

#### ○家庭、事業所の省エネルギー化の促進

市広報紙や市ホームページ、ケーブルテレビ、ラジオといった媒体を活用し、地球温暖化対策のための国民運動「COOL CHOICE」に係る情報発信を行いました。また、市内小学校にて地球温暖化及び省エネに関して、近年問題となっているテーマを中心に  
出前講座を実施しました。

古い家電製品から省エネ家電製品への買換え促進を図ることで地球温暖化を防止するとともに、市民の意識の啓発を図るため、電気冷蔵庫及び LED 照明の購入に要する経費に対し補助金を交付しています。

再生可能エネルギー利用設備導入補助金交付件数	
電気冷蔵庫	192 件
LED 照明	218 件

#### ○公共施設の省エネルギー化の推進

「佐久市地球温暖化対策実行計画（事務事業編）」に基づき、市の事務事業に係る省エネルギー対策を推進しています。

### 3-2 個別目標7 再生可能エネルギーの利用促進

#### ○再生可能エネルギーの適切な導入の促進

佐久市太陽光発電設備の設置等に関するガイドライン及び要綱を策定し、それに基づき適切な設置について指導しています。

また、再生可能エネルギー利用設備に対する補助金について、市広報紙や市ホームページへの掲載、ケーブルテレビやラジオによる情報発信や、チラシ配布を行いました。

再生可能エネルギー利用設備導入補助金交付件数	
太陽光エネルギー普及事業補助金	238 件
木質バイオマス熱利用設備導入補助金	16 件

### 3-3 個別目標8 まちの低炭素化の推進

#### ○省エネルギーに配慮した建物・設備への転換の促進

住宅の断熱性能向上リフォーム工事に対する助成制度を継続して実施しています。補助制度の情報を、市広報紙、及び市ホームページにおいて行い、補助金を19件交付しました。

#### ○環境負荷の少ない交通システムへの転換の推進

環境負荷の少ない電気自動車やプラグインハイブリッド自動車の普及を図り、脱炭素社会の実現を目指すため、次世代自動車充電設備整備を平成30年度に1箇所、令和元年度に1箇所整備し運営しています。

また、電気自動車の普及を促進するため、電気自動車の購入経費に対し補助金を交付しています。

電気自動車購入促進事業補助金交付件数	3 件
--------------------	-----

市内循環バスを廃止し、10月より、新デマンド交通の実証運行を開始しました。デマンド交通が運行していない午前7時台と午後5時台について、デマンド交通で利用するワゴン車で、佐久平駅及び臼田方面からそれぞれ南北に定時定路線の運行を行いました。

### 3-4 個別目標 9 気候変動適応策の推進

#### ○自然災害対策の推進

土砂災害特別警戒区域内等にある住宅の移転を促進するため助成制度を継続し、市広報紙や市ホームページにより制度の周知を図りました。

災害危険住宅移転事業費補助として、土砂災害特別警戒区域内からの住宅移転に対し補助金を1件交付しました。

市民の防災意識の高揚のために、出前講座にて防災マップ、佐久市情報配信サービス「さくネット」について説明しました。

出前講座実施回数	15回
参加者数	422人

佐久市情報配信サービス「さくネット」には年度末時点で4,968件(電子メール、アプリ、電話、FAX合計)、「さくステ」に931件の登録があり、大雨情報や熱中症等の対策に係る情報配信を行いました。

また、迅速な情報提供を図るため、電子メール配信において全国瞬時警報システム「J-ALERT」との連携を行いました。

自主防災組織である区と地域消防団とが一体となった防災体制の強化を図る「佐久市消防団『さくの絆』作戦」に取り組んでいます。

#### ○ヒートアイランド\*対策の推進

ヒートアイランド現象の緩和に向けた取組として、グリーンカーテンの普及や打ち水を実施しました。

グリーンカーテンについては、議会棟入口にグリーンカーテンを設置し、普及に努めました。

打ち水については、市内のイベントなどにて打ち水を実施しました。

打ち水実施箇所	2箇所
---------	-----

また、熱中症の発症リスクが高まっていることから、市広報紙、市ホームページ、FMさくだいら、防災無線、チラシ配布による注意喚起を行いました。

デング熱などの動物由来感染症リスクについて各地区保健補導員へ啓発チラシを配布し情報提供を行いました。

※ ヒートアイランド：ヒートアイランド現象とは、一般的には人工的な構造物が多く経済活動が活発な大都市の気温が周辺の郊外部に比べて高くなる現象のことであるが、本計画では市街地の気温が、アスファルトなどによる地表の被覆の人工物化、自動車や空調機による人工排熱の増加などにより、周辺の農地や集落地に比べて高温を示す意味で用いている

## 4 基本目標 4 循環型社会の実現



### 【施策展開の方向性】

限りある資源を長く、大切に使い続けるため、大量生産、大量消費、大量廃棄という私たちの社会経済活動を根本から見直し、あらゆる物を資源として循環させ、繰り返し利用する社会を構築していかなければなりません。

そのため、生産・流通・消費の各段階において、廃棄するものを最小限とすることで、自然環境をはじめとする環境への負荷の抑制や二酸化炭素をはじめとする温室効果ガスの排出量の削減に資する社会経済システムの実現が重要です。

このことから、ごみの減量化のため発生抑制・再使用の取組、ごみの資源化のため再生利用の取組といった3Rの取組をその社会経済システムとして位置付け推進します。本市では、一般廃棄物（ごみ）処理基本計画に基づき、「当たり前を見直そう」をキーワードに、さらなる排出量の削減を図るとともに、排出されたごみの資源化にも努め、循環型社会の実現を目指します。

また、ごみの収集運搬作業の効率を高めるため、収集時間や収集ルートなど収集運搬方法の合理化を検討するほか、一般廃棄物処理施設における安全で安定した適正処理を実施します。

達成目標の状況				
指 標	H25 年度	現状値 R3 年度	目標値 R9 年度	達成状況
一般廃棄物の排出量	25,326 t/年	23,478 t/年	22,086 t/年	-
減少傾向にはありますが、目標数値に対して、達成が困難な状況です。特に可燃ごみの排出量削減が進んでいません。				
市民1人1日当たりのごみ排出量	692.4 g/ 人・日	652.8 g/ 人・日	616.5 g/ 人・日	-
減少傾向にはありますが、目標数値に対して、減量化に係る積極的な取組が必要な状況です。				
リサイクル率	21.5%	24.4%	24.5%	-
新クリーンセンターの焼却残渣をリサイクルしているため、リサイクル率が上昇しています。				

※ 目標値は、佐久市一般廃棄物（ごみ）処理基本計画策定時（平成27年3月策定）における数値を参照

## 4-1 個別目標 10 3Rの推進

### ○ごみの発生抑制に向けた普及・啓発

ごみの発生抑制については、3R推進月間を設け、市広報紙やラジオで周知・啓発しました。

また、家庭ごみの発生抑制のため、エコバッグの持参、生ごみの減量化のための水切りの徹底、食品ロスの削減などについて、市広報紙や市ホームページ、ラジオなどでの普及・啓発を実施しています。

### ○分別排出、収集の徹底

ごみの分け方や出し方について必要な情報を市広報紙や市ホームページ、ケーブルテレビやラジオなどでの普及・啓発を実施しています。

### ○資源化推進のための仕組みづくり

空かん、空びん、ペットボトル、雑がみなどの分別収集により、資源化及び再生利用を推進しています。

また、生ごみ処理機等の導入について補助制度を設け、市広報紙や市ホームページなどでの普及・啓発を実施しています。

生ごみ処理機等導入補助金交付件数	
生ごみ処理機	91件
生ごみ処理容器	91件

## 4-2 個別目標 11 安定したごみ処理の推進

### ○適正な処理体制の整備、充実

ごみの収集運搬作業の効率を高め、環境に与える影響を低減するために、収集時間や収集ルートなど収集運搬方法の合理化に向け随時、検討や是正を行っています。

また、排出された廃棄物を適正に処理するため、ごみ処理施設の適切な維持管理、良好な環境の維持に努めています。

## 5 基本目標 5 環境保全活動の拡大



### 【施策展開の方向性】

私たちには、将来の世代も快適な生活が送れるよう「環境にやさしいまち」を創り上げる義務があります。

地球温暖化をはじめとする近年の環境問題は、国際的かつ広域的な対策が唯一の対策ではなく、私たちのライフスタイルや事業活動を見直し、変えることも、その解決のための一歩となります。

そのため、家庭や学校、職場をはじめ、様々な機会に、子どもと大人が一緒になって環境について学び、考え、環境にやさしい暮らしを積極的に実践するための取組を展開します。

令和2年度は、新型コロナウイルス感染症の影響により、人との接触が制限され、様々なイベント等が中止となったことにより、自然とのふれあいや、学習の機会が減少する状況が見られました。

達成目標の状況				
指標	H28年度	現状値 R3年度	目標値 R9年度	達成状況
「わが家のエコ課長」フォローアップ事業実施回数	3回/年	4回/年	8回/年	-
R3年度よりメニューを追加しました。 目標達成に向けて、フォローアップ事業の実施回数の増加に向けた取組が必要です。				
自然観察会、自然保護活動の開催回数	8回/年	1回/年	10回/年	-
新型コロナウイルスの影響により、自然観察会の開催回数は減少しました。				
市民ワークショップの開催回数	2回/年	0回/年	3回/年	-
新型コロナウイルスの影響により、ワークショップは開催できませんでした。				
佐久市生涯学習リーダーバンクの環境分野への登録数	2名	2名	10名	-
リーダーバンク制度は市民等からの申出により登録するものですが、全体の登録者数が減少している中で環境分野の登録人数を維持しています。				

## 5-1 個別目標 12 環境に配慮した行動の実践

### ○エコライフの実践に向けた普及・啓発、環境活動情報の共有

市広報紙や市ホームページ、ラジオといった媒体を活用し、地球温暖化対策ための国民運動「COOL CHOICE」に係る情報発信を行いました。

## 5-2 個別目標 13 環境教育・環境学習の推進

### ○学校における環境教育の充実

各小中学校において、花壇作りや資源回収等の実施、身近な山林や河川での学習などを通して環境学習に取り組んでいます。

また、市内小学校にて地球温暖化及び省エネに関して近年問題となっているテーマを中心に、出前講座を実施するほか、佐久総合病院看護専門学校にて、佐久市の環境全般について出前講座を実施しました。

### ○地域における環境学習機会の拡充

学校から家庭、地域へエコ活動の輪を広げるため、市内 17 小学校及び小諸養護学校の小学 4 年生を対象に「わが家のエコ課長」の委嘱を行いました。また、市内 17 小学校及び大日向小学校を代表し、東小学校にて委嘱式を開催しました。

地域における環境学習の拠点として、市民活動サポートセンター施設の一部（ミーティングスペース、コピー機等の事務機器等）を環境教育活動に活用することが可能となっているほか、浅間会館、中込会館、東会館の会議室等を学習室として開放しました。

市立図書館では、SDG s の観点から図書資料の整備を図りました。一般図書・児童図書共に、安全な生活環境の保全のための資料や、良好な自然環境保全のための資料、快適な環境の創造のための資料、循環型社会の構築のための資料の蔵書を充実させました。

多くの図書館利用者に、環境についてさらに興味や関心を高めてもらうためのコーナーの設置や児童を対象にした夏休みの体験イベント等を計画しました。

中央公民館では、創錬の森市民大学・大学院において、県環境保全研究所職員より、「長野県の自然の特色」をテーマとした講義を実施し、12名の参加がありました。

また、東公民館講座「SDG s ってなんだろう」で持続可能な社会について 3 回シリーズで講義を実施し、延べ 44 名の参加がありました。



### 5-3 個別目標 14 協働による環境活動の推進

#### ○環境に配慮した活動への支援

環境教育に関わる活動を行う市民活動サポートセンター既登録団体の活動内容をセンターホームページで周知しました。また、未登録団体に対しては、活動相談やセンター登録支援を行う窓口を設置しました。

また、特定外来生物駆除活動を行う団体に対して、駆除方法を学習する講座を実施しました。



## 関 連 資 料

○ 資料 1-1	河川 BOD 年度別調査結果 (その 1~6)	・ ・ ・ ・ ・	22
○ 資料 1-2	河川水質調査 年度別調査結果 (その 1~21)	・ ・ ・ ・ ・	28
○ 資料 1-3	河川底質 年度別調査結果 (その 1~3)	・ ・ ・ ・ ・	48
○ 資料 2	地下水水質検査結果 (その 1~2)	・ ・ ・ ・ ・	51
○ 資料 3	窒素酸化物 (NO <sub>x</sub> ) 調査結果 (その 1~2)	・ ・ ・ ・ ・	57
○ 資料 4	騒音測定結果 (下平尾・小田井・上平尾)	・ ・ ・ ・ ・	59
○ 資料 5	公害苦情の年度別件数の推移 (公害種別)	・ ・ ・ ・ ・	62
○ 資料 6	佐久市のごみ収集・処分の年度別状況	・ ・ ・ ・ ・	64
○ 資料 7	空間放射線量測定結果	・ ・ ・ ・ ・	65

(資料1-1)

## 河川BOD 年度別調査結果(その1)

年度	は環境基準超過						
	片貝川A (十二新田)	千曲川A (三条大橋 上流)	谷川 (十日町)	田口用水 (株金山 上流)	三ヶ用水 (磨崖石仏 群付近)	城山用水 (臼田橋 付近)	雨川 (雨川橋下)
S55	—	1.2	—	—	—	—	—
60	—	0.8	—	—	—	—	—
H元	0.8	1.1	1.0	1.1	0.8	0.8	0.7
5	0.6	0.8	0.7	2.0	1.0	0.8	1.1
10	0.5	0.5	1.3	1.5	1.1	0.8	0.6
15	0.6	1.4	0.7	1.0	0.7	0.6	0.6
20	0.6	0.7	0.6	0.9	0.9	1.4	0.7
22	0.8	1.0	0.9	1.1	0.9	1.0	1.0
23	0.6	0.9	0.6	0.6	0.6	0.7	0.7
24	0.6	0.6	0.6	0.7	0.7	0.6	0.5
25	0.8	1.1	0.9	1.0	1.1	1.1	1.1
26	0.7	0.9	0.7	0.9	1.0	1.1	1.0
27	0.9	1.0	0.9	0.9	1.2	1.0	1.1
28	0.9	0.9	0.8	0.9	0.8	0.9	0.8
29	0.9	0.9	1.0	1.0	0.9	0.9	0.9
30	0.9	0.9	1.1	1.1	1.2	1.0	1.0
R元	0.7	0.8	0.8	0.8	0.9	0.8	0.9
2	0.6	0.9	0.6	0.8	0.9	0.9	0.7
3	0.8	0.7	0.6	0.8	0.9	0.7	0.7

\*BOD(生物化学的酸素要量)・・・河川の有機物による汚濁の程度を示し、数値が高いほど有機物が多く汚れが大きいことになります。

\*BOD基準値

AA類型河川の環境基準・・・1mg/l以下

(AA類型河川・・・鹿曲川、八丁地川、細小路川、春日溪谷に準用)

A 類型河川の環境基準・・・2mg/l以下

(A 類型河川・・・AA類型以外の河川、用水に準用)

## 河川BOD 年度別調査結果(その2)

年度	は環境基準超過					
	吉沢川 (清川)	滑津川A (中込中前)	堂川 (跡部)	中込用水 (三石)	うとう用水 (権現堂)	志賀川 (瀬戸大橋下)
S55	—	2.0	5.3	3.2	13.0	1.3
60	—	2.2	3.5	1.6	10.2	0.9
H元	0.6	1.3	1.5	1.1	4.7	1.1
5	0.9	0.9	1.2	0.7	2.8	1.1
10	0.9	0.7	0.9	0.7	5.9	0.7
15	0.6	1.0	1.4	0.8	5.5	1.2
20	0.7	1.0	1.2	0.9	5.0	1.6
22	0.9	1.2	1.6	1.1	3.6	1.4
23	0.6	0.8	1.0	0.6	1.4	1.1
24	0.6	0.6	1.1	0.6	2.6	0.8
25	1.2	0.9	1.3	1.2	1.3	1.0
26	1.1	1.0	1.3	1.1	1.5	0.9
27	1.1	0.9	1.2	1.1	1.5	1.2
28	1.1	0.9	1.0	0.9	1.4	0.9
29	0.8	0.8	1.0	0.7	1.3	0.9
30	1.0	1.2	1.1	1.1	1.3	1.1
R元	0.9	1.0	1.1	0.9	1.1	0.9
2	0.8	0.9	0.9	0.8	1.3	0.9
3	0.8	0.9	0.8	0.8	1.0	0.9

\*BOD(生物化学的酸素要量)・・・河川の有機物による汚濁の程度を示し、数値が高いほど有機物が多く汚れが大きいことになります。

\*BOD基準値

AA類型河川の環境基準・・・1mg/l以下

(AA類型河川・・・鹿曲川、八丁地川、細小路川、春日溪谷に準用)

A 類型河川の環境基準・・・2mg/l以下

(A 類型河川・・・AA類型以外の河川、用水に準用)

## 河川BOD 年度別調査結果(その3)

年度	は環境基準超過					
	片貝川B (片貝橋下)	滑津川B (千曲川合流 付近)	四ヶ用水 (三河田)	前川用水 (カワチ付 近)	湯川A (松ノ木橋下)	湯川B (高瀬橋下)
S55	2.0	2.3	4.7	65.0	1.3	1.3
60	2.2	1.1	7.5	49.9	1.0	1.2
H元	1.3	1.3	11.0	40.0	1.2	1.3
5	0.9	0.9	3.5	4.2	0.6	0.8
10	0.7	0.9	18.0	8.4	0.7	0.8
15	1.3	1.2	8.0	7.4	1.5	1.8
20	1.8	0.9	1.7	4.2	1.2	1.0
22	1.2	1.3	3.5	4.8	1.3	1.3
23	1.0	1.0	0.8	1.1	1.0	1.0
24	0.8	0.6	<0.5	4.7	0.6	0.8
25	1.0	1.2	1.1	1.2	1.2	1.2
26	1.0	1.1	1.3	1.5	1.2	1.2
27	0.9	1.0	1.2	1.3	1.2	1.1
28	1.0	1.0	0.9	1.1	0.8	1.1
29	0.8	0.9	0.9	1.0	0.9	0.8
30	1.0	1.1	1.0	1.4	1.1	1.2
R元	1.0	1.0	1.1	1.1	0.9	0.8
2	0.9	0.8	0.9	0.9	0.8	1.0
3	0.9	0.8	0.8	0.9	0.7	0.9

\*BOD(生物化学的酸素要量)・・・河川の有機物による汚濁の程度を示し、数値が高いほど有機物が多く汚れが大きいこととなります。

\*BOD基準値

AA類型河川の環境基準・・・1mg/l以下

(AA類型河川・・・鹿曲川、八丁地川、細小路川、春日溪谷に準用)

A 類型河川の環境基準・・・2mg/l以下

(A 類型河川・・・AA類型以外の河川、用水に準用)

\*調査地点変更

前川用水

平成28年度まで 若宮神社

平成29年度以降 カワチ付近

## 河川BOD 年度別調査結果(その4)

年度	は環境基準超過			*数値は年4回調査の平均値			単位:mg/l
	濁川A (下塚原)	石突川 (石突川橋下)	濁川B (濁川橋下)	五郎兵衛用水 (上原歩道橋付近)	布施川 (八幡)	千曲川B (布施川合流付近)	
S55	4.9	—	—	—	—	—	
60	4.8	—	—	—	—	—	
H元	1.6	1.3	2.1	—	1.3	0.8	
5	2.4	1.0	4.5	—	1.8	1.8	
10	1.2	1.4	5.9	—	1.4	0.6	
15	2.5	1.2	1.5	—	0.7	0.6	
20	1.4	1.0	1.2	0.7	0.8	1.3	
22	1.3	1.1	1.4	0.8	1.3	1.2	
23	0.8	1.3	1.0	1.0	1.2	1.1	
24	0.7	1.2	1.6	0.6	0.7	0.8	
25	1.3	1.2	1.2	0.9	1.0	1.3	
26	1.1	1.2	1.2	1.0	1.1	1.3	
27	1.3	1.2	1.3	1.5	1.0	1.2	
28	1.2	1.0	1.2	0.9	1.3	1.1	
29	1.1	1.2	1.2	0.9	1.2	1.0	
30	1.2	1.4	1.2	0.9	1.2	1.4	
R元	0.8	0.9	0.8	0.7	1.1	1.1	
2	1.3	0.9	1.0	1.2	1.2	1.1	
3	0.9	1.0	0.9	1.1	1.1	0.7	

\*BOD(生物化学的酸素要量)・・・河川の有機物による汚濁の程度を示し、数値が高いほど有機物が多く汚れが大きいこととなります。

\*BOD基準値

AA類型河川の環境基準・・・1mg/l以下

(AA類型河川・・・鹿曲川、八丁地川、細小路川、春日溪谷に準用)

A 類型河川の環境基準・・・2mg/l以下

(A 類型河川・・・AA類型以外の河川、用水に準用)



## 河川BOD 年度別調査結果(その5)

年度	は環境基準超過			*数値は年4回調査の平均値 単位:mg/l		
	鹿曲川A (東御市境)	鹿曲川B (長坂橋下)	鹿曲川C (春日 合流点)	八丁地川 (八丁地上前 バス停付近)	細小路川 (鳥井平 付近)	鹿曲川D (嶽入橋下)
S55	—	—	—	—	—	—
60	—	—	—	—	—	—
H元	—	1.3	0.9	<0.5	—	—
5	1.4	0.8	1.0	0.6	—	—
10	1.1	0.8	0.9	0.6	—	—
15	0.8	0.7	0.6	0.6	—	—
20	1.0	0.8	0.9	0.8	0.8	0.8
22	0.8	0.8	0.7	0.6	0.5	0.5
23	1.0	1.1	0.8	1.0	0.6	0.8
24	0.7	0.6	0.7	0.6	<0.5	<0.5
25	1.0	0.8	1.0	0.8	0.8	0.9
26	1.2	1.2	1.3	0.7	0.6	0.7
27	1.0	1.0	0.9	0.9	0.8	0.8
28	0.7	0.8	0.7	0.8	0.8	0.8
29	0.6	0.8	0.8	0.9	0.9	0.9
30	0.8	0.9	0.7	0.7	0.8	0.8
R元	0.7	0.7	0.8	0.8	0.7	0.6
2	0.6	0.7	0.6	0.8	0.7	0.7
3	0.7	0.7	0.7	0.8	0.7	0.7

\*BOD(生物化学的酸素要量)・・・河川の有機物による汚濁の程度を示し、数値が高いほど有機物が多く汚れが大きいこととなります。

\*BOD基準値

AA類型河川の環境基準・・・1mg/l以下

(AA類型河川・・・鹿曲川、八丁地川、細小路川、春日溪谷に準用)

A 類型河川の環境基準・・・2mg/l以下

(A 類型河川・・・AA類型以外の河川、用水に準用)

## 河川BOD 年度別調査結果(その6)

年度	は環境基準超過	
	霞川 (合流手前)	万助川 (合流手前)
S55	—	—
60	—	—
H元	—	—
5	—	—
10	—	—
15	—	—
20	—	—
22	—	—
23	—	—
24	—	—
25	—	—
26	—	—
27	1.1	1.1
28	0.9	0.8
29	0.8	1.1
30	1.4	0.9
R元	1.4	0.7
2	0.7	1.0
3	0.7	1.1

\* 数値は年4回調査の平均値

単位:mg/l

\*BOD(生物化学的酸素要量)・・・河川の有機物による汚濁の程度を示し、数値が高いほど有機物が多く汚れが大きいこととなります。

\*BOD基準値

A類型河川の環境基準・・・2mg/l以下

AA類型河川の環境基準・・・1mg/l以下

(AA類型河川・・・鹿曲川、八丁地川、細小路川、春日溪谷に準用)

(資料1-2)

## 河川水質調査 年度別調査結果(その1)

調査地点	年度	は環境基準超過											単位:mg/l
		pH	BOD	SS	DO	カドミウム	シアン	鉛	六価クロム	ヒ素	水銀	アルキル水銀	
環境基準		6.5~8.5	2以下	25以下	7.5以上	0.003	検出されない事	0.01	0.05	0.01	0.0005	検出されない事	検出されない事
片貝川 A (十二新田)	24	7.6	<0.5	6	9.6	<0.001	ND(<0.01)	<0.01	<0.02	<0.002	<0.0005	ND(<0.0005)	ND(<0.0005)
	25	6.9	0.9	3	9.0	<0.001	ND(<0.01)	<0.01	<0.02	<0.001	<0.0005	ND(<0.0005)	ND(<0.0005)
	26	7.5	1.1	<1	8.6	<0.001	ND(<0.01)	<0.001	<0.02	<0.001	<0.0005	ND(<0.0005)	ND(<0.0005)
	27	7.5	1.2	5	8.4	<0.001	ND(<0.01)	<0.001	<0.02	<0.001	<0.0005	ND(<0.0005)	ND(<0.0005)
	28	7.2	1.1	5	9.8	<0.001	ND(<0.01)	<0.001	<0.02	<0.001	<0.0005	ND(<0.0005)	ND(<0.0005)
	29	7.3	1.0	4	9.6	<0.001	ND(<0.01)	<0.001	<0.02	<0.001	<0.0005	ND(<0.0005)	ND(<0.0005)
	30	8.1	1.0	<1	9.2	<0.001	ND(<0.01)	<0.001	<0.02	<0.001	<0.0005	ND(<0.0005)	ND(<0.0005)
	元	7.6	0.8	3	9.5	<0.001	ND(<0.01)	<0.001	<0.02	<0.001	<0.0005	ND(<0.0005)	ND(<0.0005)
	2	7.5	0.5	3	9.4	<0.001	ND(<0.01)	<0.001	<0.02	<0.001	<0.0005	ND(<0.0005)	ND(<0.0005)
3	8.1	0.6	12	9.3	<0.001	ND(<0.01)	<0.001	<0.02	<0.001	<0.0005	ND(<0.0005)	ND(<0.0005)	
千曲川 A (三条大橋上流)	24	7.6	<0.5	4	9.6	<0.001	ND(<0.01)	<0.01	<0.02	<0.002	<0.0005	ND(<0.0005)	ND(<0.0005)
	25	7.4	1.7	15	10.0	<0.001	ND(<0.01)	<0.01	<0.02	<0.001	<0.0005	ND(<0.0005)	ND(<0.0005)
	26	7.6	1.6	8	9.5	<0.001	ND(<0.01)	<0.001	<0.02	<0.001	<0.0005	ND(<0.0005)	ND(<0.0005)
	27	8.0	0.8	1	9.0	<0.001	ND(<0.01)	<0.001	<0.02	<0.001	<0.0005	ND(<0.0005)	ND(<0.0005)
	28	7.8	1.1	7	9.2	<0.001	ND(<0.01)	<0.001	<0.02	<0.001	<0.0005	ND(<0.0005)	ND(<0.0005)
	29	7.6	1.0	7	9.3	<0.001	ND(<0.01)	<0.001	<0.02	<0.001	<0.0005	ND(<0.0005)	ND(<0.0005)
	30	7.8	0.8	1	9.7	<0.001	ND(<0.01)	<0.001	<0.02	<0.001	<0.0005	ND(<0.0005)	ND(<0.0005)
	元	7.6	0.9	6	9.2	<0.001	ND(<0.01)	<0.001	<0.02	<0.001	<0.0005	ND(<0.0005)	ND(<0.0005)
	2	7.5	1.2	12	9.3	<0.001	ND(<0.01)	<0.001	<0.02	<0.001	<0.0005	ND(<0.0005)	ND(<0.0005)
3	7.4	1.0	6	9.1	<0.001	ND(<0.01)	<0.001	<0.02	<0.001	<0.0005	ND(<0.0005)	ND(<0.0005)	
谷川 (十日町)	24	7.0	<0.5	2	9.2	<0.001	ND(<0.01)	<0.01	<0.02	<0.002	<0.0005	ND(<0.0005)	ND(<0.0005)
	25	6.8	1.0	4	7.9	<0.001	ND(<0.01)	<0.01	<0.02	<0.001	<0.0005	ND(<0.0005)	ND(<0.0005)
	26	6.6	0.9	6	9.6	<0.001	ND(<0.01)	<0.001	<0.02	<0.001	<0.0005	ND(<0.0005)	ND(<0.0005)
	27	6.9	0.7	12	9.2	<0.001	ND(<0.01)	<0.001	<0.02	<0.001	<0.0005	ND(<0.0005)	ND(<0.0005)
	28	6.5	1.2	1	9.0	<0.001	ND(<0.01)	<0.001	<0.02	<0.001	<0.0005	ND(<0.0005)	ND(<0.0005)
	29	6.7	1.1	2	9.2	<0.001	ND(<0.01)	<0.001	<0.02	<0.001	<0.0005	ND(<0.0005)	ND(<0.0005)
	30	7.1	1.0	3	9.2	<0.001	ND(<0.01)	<0.001	<0.02	<0.001	<0.0005	ND(<0.0005)	ND(<0.0005)
	元	7.3	0.9	2	9.4	<0.001	ND(<0.01)	<0.001	<0.02	<0.001	<0.0005	ND(<0.0005)	ND(<0.0005)
	2	7.6	0.6	5	9.2	<0.001	ND(<0.01)	<0.001	<0.02	<0.001	<0.0005	ND(<0.0005)	ND(<0.0005)
3	7.1	0.6	11	9.1	<0.001	ND(<0.01)	<0.001	<0.02	<0.001	<0.0005	ND(<0.0005)	ND(<0.0005)	
田口用水 (榑金山上流)	24	7.9	0.6	19	9.1	<0.001	ND(<0.01)	<0.01	<0.02	<0.002	<0.0005	ND(<0.0005)	ND(<0.0005)
	25	7.6	1.1	9	8.2	<0.001	ND(<0.01)	<0.01	<0.02	<0.001	<0.0005	ND(<0.0005)	ND(<0.0005)
	26	7.5	1.2	8	10.0	<0.001	ND(<0.01)	<0.001	<0.02	<0.001	<0.0005	ND(<0.0005)	ND(<0.0005)
	27	7.6	1.1	13	9.8	<0.001	ND(<0.01)	<0.001	<0.02	<0.001	<0.0005	ND(<0.0005)	ND(<0.0005)
	28	7.6	0.9	7	9.4	<0.001	ND(<0.01)	<0.001	<0.02	<0.001	<0.0005	ND(<0.0005)	ND(<0.0005)
	29	7.7	0.9	2	8.0	<0.001	ND(<0.01)	<0.001	<0.02	<0.001	<0.0005	ND(<0.0005)	ND(<0.0005)
	30	7.7	1.4	2	9.4	<0.001	ND(<0.01)	<0.001	<0.02	<0.001	<0.0005	ND(<0.0005)	ND(<0.0005)
	元	7.6	1.1	7	9.9	<0.001	ND(<0.01)	<0.001	<0.02	<0.001	<0.0005	ND(<0.0005)	ND(<0.0005)
	2	7.5	0.7	9	9.6	<0.001	ND(<0.01)	<0.001	<0.02	<0.001	<0.0005	ND(<0.0005)	ND(<0.0005)
3	7.2	0.6	12	9.4	<0.001	ND(<0.01)	<0.001	<0.02	<0.001	<0.0005	ND(<0.0005)	ND(<0.0005)	
三ヶ用水 (磨崖石仏群付近)	24	7.5	0.7	7	8.6	<0.001	ND(<0.01)	<0.01	<0.02	<0.002	<0.0005	ND(<0.0005)	ND(<0.0005)
	25	7.3	1.9	6	8.1	<0.001	ND(<0.01)	<0.01	<0.02	<0.001	<0.0005	ND(<0.0005)	ND(<0.0005)
	26	7.3	1.3	12	9.7	<0.001	ND(<0.01)	<0.001	<0.02	<0.001	<0.0005	ND(<0.0005)	ND(<0.0005)
	27	7.3	1.7	3	9.4	<0.001	ND(<0.01)	<0.001	<0.02	<0.001	<0.0005	ND(<0.0005)	ND(<0.0005)
	28	7.3	1.2	10	9.1	<0.001	ND(<0.01)	<0.001	<0.02	<0.001	<0.0005	ND(<0.0005)	ND(<0.0005)
	29	7.5	1.1	8	9.3	<0.001	ND(<0.01)	<0.001	<0.02	<0.001	<0.0005	ND(<0.0005)	ND(<0.0005)
	30	7.5	1.6	2	9.2	<0.001	ND(<0.01)	<0.001	<0.02	<0.001	<0.0005	ND(<0.0005)	ND(<0.0005)
	元	7.5	1.1	11	9.6	<0.001	ND(<0.01)	<0.001	<0.02	<0.001	<0.0005	ND(<0.0005)	ND(<0.0005)
	2	7.3	1.2	10	9.3	<0.001	ND(<0.01)	<0.001	<0.02	<0.001	<0.0005	ND(<0.0005)	ND(<0.0005)
3	7.2	1.1	9	9.1	<0.001	ND(<0.01)	<0.001	<0.02	<0.001	<0.0005	ND(<0.0005)	ND(<0.0005)	

注) &lt;は、定量下限値未満を示す。 N.D.は検出されなかったことを示す。



### 河川水質調査 年度別調査結果(その3)

は環境基準超過

単位: mg/l(但し、大腸菌群数はMPN/100ml)

調査地点	年度	1,3-ジクロロ プロペン (D-D)	チウラム	シマジン	チオベン カルブ	ベンゼン	セレン (Se)	硝酸性 及び 亜硝酸性窒素	フッ素 (F)	ホウ素 (B)	1,4-ジオ キサン	大腸菌 群数	全 窒素	全 リン
環境基準		0.002	0.006	0.003	0.02	0.01	0.01	10	0.8	1	0.05	1000以下		
片貝川 A (十二新田)	24	<0.0002	<0.0005	<0.0001	<0.0001	<0.001	<0.01	1.70	<0.10	<0.1	<0.005	6000	1.9	0.013
	25	<0.0002	<0.0006	<0.0003	<0.002	<0.001	<0.001	0.98	<0.10	<0.10	<0.005	450	1.2	0.038
	26	<0.0002	<0.0006	<0.0003	<0.002	<0.001	<0.001	1.10	<0.10	<0.10	<0.005	1200	1.2	0.030
	27	<0.0002	<0.0006	<0.0003	<0.002	<0.001	<0.001	0.42	<0.10	<0.10	<0.005	1200	1.2	0.040
	28	<0.0002	<0.0006	<0.0003	<0.002	<0.001	<0.001	1.60	<0.10	<0.10	<0.005	1200	1.7	0.080
	29	<0.0002	<0.0006	<0.0003	<0.002	<0.001	<0.001	0.17	<0.10	<0.10	<0.005	1200	0.4	0.052
	30	<0.0002	<0.0006	<0.0003	<0.002	<0.001	<0.001	0.33	<0.10	<0.10	<0.005	1700	0.5	0.110
	元	<0.0002	<0.0006	<0.0003	<0.002	<0.001	<0.001	0.64	<0.10	<0.10	<0.005	1500	1.4	0.043
	2	<0.0002	<0.0006	<0.0003	<0.002	<0.001	<0.001	1.00	<0.10	<0.10	<0.005	2400	1.3	0.039
3	<0.0002	<0.0006	<0.0003	<0.002	<0.001	<0.001	0.40	<0.10	<0.10	<0.005	1100	1.0	0.095	
千曲川 A (三条大橋上流)	24	<0.0002	<0.0005	<0.0001	<0.0001	<0.001	<0.01	1.40	0.10	<0.1	<0.005	1700	1.6	0.027
	25	<0.0002	<0.0006	<0.0003	<0.002	<0.001	<0.001	1.00	0.11	<0.10	<0.005	4700	1.3	0.081
	26	<0.0002	<0.0006	<0.0003	<0.002	<0.001	<0.001	0.79	<0.10	<0.10	<0.005	1700	0.8	0.080
	27	<0.0002	<0.0006	<0.0003	<0.002	<0.001	<0.001	0.73	<0.10	<0.10	<0.005	2200	1.1	0.043
	28	<0.0002	<0.0006	<0.0003	<0.002	<0.001	<0.001	1.20	<0.10	<0.10	<0.005	2500	1.3	0.069
	29	<0.0002	<0.0006	<0.0003	<0.002	<0.001	<0.001	0.79	<0.10	<0.10	<0.005	1400	1.3	0.012
	30	<0.0002	<0.0006	<0.0003	<0.002	<0.001	<0.001	0.89	<0.10	<0.10	<0.005	1200	0.9	0.011
	元	<0.0002	<0.0006	<0.0003	<0.002	<0.001	<0.001	0.73	<0.10	<0.10	<0.005	1500	1.2	0.059
	2	<0.0002	<0.0006	<0.0003	<0.002	<0.001	<0.001	1.30	<0.10	<0.10	<0.005	1500	1.7	0.055
3	<0.0002	<0.0006	<0.0003	<0.002	<0.001	<0.001	0.84	<0.10	<0.10	<0.005	4600	1.3	0.054	
谷川 (十日町)	24	<0.0002	<0.0005	<0.0001	<0.0001	<0.001	<0.01	2.10	<0.10	<0.1	<0.005	4300	2.3	0.013
	25	<0.0002	<0.0006	<0.0003	<0.002	<0.001	<0.001	1.30	<0.10	<0.10	<0.005	2600	1.3	0.024
	26	<0.0002	<0.0006	<0.0003	<0.002	<0.001	<0.001	0.94	<0.10	<0.10	<0.005	1400	1.0	0.025
	27	<0.0002	<0.0006	<0.0003	<0.002	<0.001	<0.001	0.73	<0.10	<0.10	<0.005	1200	1.5	0.038
	28	<0.0002	<0.0006	<0.0003	<0.002	<0.001	<0.001	1.20	<0.10	<0.10	<0.005	1700	1.2	0.020
	29	<0.0002	<0.0006	<0.0003	<0.002	<0.001	<0.001	0.79	<0.10	<0.10	<0.005	1400	1.3	0.012
	30	<0.0002	<0.0006	<0.0003	<0.002	<0.001	<0.001	1.20	<0.10	<0.10	<0.005	1400	1.8	0.081
	元	<0.0002	<0.0006	<0.0003	<0.002	<0.001	<0.001	0.91	<0.10	<0.10	<0.005	1700	1.5	0.024
	2	<0.0002	<0.0006	<0.0003	<0.002	<0.001	<0.001	1.20	<0.10	<0.10	<0.005	2800	1.5	0.025
3	<0.0002	<0.0006	<0.0003	<0.002	<0.001	<0.001	0.70	<0.10	<0.10	<0.005	2300	1.1	0.027	
田口用水 (楨金山上流)	24	<0.0002	<0.0005	<0.0001	<0.0001	<0.001	<0.01	1.60	<0.10	<0.1	<0.005	9000	2.0	0.045
	25	<0.0002	<0.0006	<0.0003	<0.002	<0.001	<0.001	1.40	<0.10	<0.10	<0.005	11000	1.7	0.065
	26	<0.0002	<0.0006	<0.0003	<0.002	<0.001	<0.001	1.00	<0.10	<0.10	<0.005	7200	1.3	0.048
	27	<0.0002	<0.0006	<0.0003	<0.002	<0.001	<0.001	1.10	<0.10	<0.10	<0.005	3200	1.5	0.042
	28	<0.0002	<0.0006	<0.0003	<0.002	<0.001	<0.001	1.50	<0.10	<0.10	<0.005	2300	1.5	0.050
	29	<0.0002	<0.0006	<0.0003	<0.002	<0.001	<0.001	1.10	<0.10	<0.10	<0.005	2500	1.7	0.035
	30	<0.0002	<0.0006	<0.0003	<0.002	<0.001	<0.001	1.20	<0.10	<0.10	<0.005	2800	1.3	0.026
	元	<0.0002	<0.0006	<0.0003	<0.002	<0.001	<0.001	0.65	<0.10	<0.10	<0.005	3200	1.5	0.044
	2	<0.0002	<0.0006	<0.0003	<0.002	<0.001	<0.001	1.00	<0.10	<0.10	<0.005	24000	1.6	0.048
3	<0.0002	<0.0006	<0.0003	<0.002	<0.001	<0.001	0.91	<0.10	<0.10	<0.005	4500	1.5	0.053	
三ヶ用水 (磨崖石仏群付近)	24	<0.0002	<0.0005	<0.0001	<0.0001	<0.001	<0.01	2.30	<0.10	<0.1	<0.005	14000	3.2	0.044
	25	<0.0002	<0.0006	<0.0003	<0.002	<0.001	<0.001	1.30	<0.10	<0.10	<0.005	4700	1.7	0.073
	26	<0.0002	<0.0006	<0.0003	<0.002	<0.001	<0.001	0.94	<0.10	<0.10	<0.005	4000	1.2	0.049
	27	<0.0002	<0.0006	<0.0003	<0.002	<0.001	<0.001	1.00	<0.10	<0.10	<0.005	2500	1.3	0.070
	28	<0.0002	<0.0006	<0.0003	<0.002	<0.001	<0.001	1.30	<0.10	<0.10	<0.005	2900	1.4	0.061
	29	<0.0002	<0.0006	<0.0003	<0.002	<0.001	<0.001	1.20	<0.10	<0.10	<0.005	2600	1.4	0.046
	30	<0.0002	<0.0006	<0.0003	<0.002	<0.001	<0.001	1.10	<0.10	<0.10	<0.005	3200	1.2	0.120
	元	<0.0002	<0.0006	<0.0003	<0.002	<0.001	<0.001	0.92	<0.10	<0.10	<0.005	2400	1.6	0.060
	2	<0.0002	<0.0006	<0.0003	<0.002	<0.001	<0.001	1.30	<0.10	<0.10	<0.005	12000	2.0	0.065
3	<0.0002	<0.0006	<0.0003	<0.002	<0.001	<0.001	0.81	<0.10	<0.10	<0.005	23000	1.6	0.068	

注) <は、定量下限値未満を示す。

### 河川水質調査 年度別調査結果(その4)

は環境基準超過

単位:mg/l

調査地点	年度	pH	BOD	SS	DO	カドミウム	シアン	鉛	六価クロム	ヒ素	水銀	アルキル水銀	ポリ塩化ビフェニル
環境基準		6.5~8.5	2以下	25以下	7.5以上	0.003	検出されない事	0.01	0.05	0.01	0.0005	検出されない事	検出されない事
城山用水 (臼田橋付近)	24	7.6	<0.5	11	9.5	<0.001	ND(<0.01)	<0.01	<0.02	<0.002	<0.0005	ND(<0.0005)	ND(<0.0005)
	25	7.3	1.8	23	8.7	<0.001	ND(<0.01)	<0.01	<0.02	<0.001	<0.0005	ND(<0.0005)	ND(<0.0005)
	26	7.0	1.4	14	11.0	<0.001	ND(<0.01)	<0.001	<0.02	<0.001	<0.0005	ND(<0.0005)	ND(<0.0005)
	27	7.4	1.0	1	11.0	<0.001	ND(<0.01)	<0.001	<0.02	<0.001	<0.0005	ND(<0.0005)	ND(<0.0005)
	28	7.5	1.1	9	10.0	<0.001	ND(<0.01)	<0.001	<0.02	<0.001	<0.0005	ND(<0.0005)	ND(<0.0005)
	29	7.6	1.0	6	9.7	<0.001	ND(<0.01)	<0.001	<0.02	<0.001	<0.0005	ND(<0.0005)	ND(<0.0005)
	30	7.6	0.9	3	9.9	<0.001	ND(<0.01)	<0.001	<0.02	<0.001	<0.0005	ND(<0.0005)	ND(<0.0005)
	元	7.5	0.7	6	10.0	<0.001	ND(<0.01)	<0.001	<0.02	<0.001	<0.0005	ND(<0.0005)	ND(<0.0005)
雨川 (雨川橋下)	2	7.5	0.8	15	9.8	<0.001	ND(<0.01)	<0.001	<0.02	<0.001	<0.0005	ND(<0.0005)	ND(<0.0005)
	3	7.4	0.8	7	9.7	<0.001	ND(<0.01)	<0.001	<0.02	<0.001	<0.0005	ND(<0.0005)	ND(<0.0005)
	24	7.1	0.6	6	9.2	<0.001	ND(<0.01)	<0.01	<0.02	<0.002	<0.0005	ND(<0.0005)	ND(<0.0005)
	25	7.1	1.5	12	8.2	<0.001	ND(<0.01)	<0.01	<0.02	<0.001	<0.0005	ND(<0.0005)	ND(<0.0005)
	26	6.9	1.2	6	9.2	<0.001	ND(<0.01)	<0.001	<0.02	<0.001	<0.0005	ND(<0.0005)	ND(<0.0005)
	27	7.1	0.8	5	10.0	<0.001	ND(<0.01)	<0.001	<0.02	<0.001	<0.0005	ND(<0.0005)	ND(<0.0005)
	28	7.0	0.9	2	9.6	<0.001	ND(<0.01)	<0.001	<0.02	<0.001	<0.0005	ND(<0.0005)	ND(<0.0005)
	29	7.3	0.8	8	9.3	<0.001	ND(<0.01)	<0.001	<0.02	<0.001	<0.0005	ND(<0.0005)	ND(<0.0005)
吉沢川 (清川)	30	7.4	0.9	2	9.8	<0.001	ND(<0.01)	<0.001	<0.02	<0.001	<0.0005	ND(<0.0005)	ND(<0.0005)
	元	7.2	0.9	6	9.2	<0.001	ND(<0.01)	<0.001	<0.02	<0.001	<0.0005	ND(<0.0005)	ND(<0.0005)
	2	7.2	0.7	4	9.1	<0.001	ND(<0.01)	<0.001	<0.02	<0.001	<0.0005	ND(<0.0005)	ND(<0.0005)
	3	7.1	0.6	6	8.9	<0.001	ND(<0.01)	<0.001	<0.02	<0.001	<0.0005	ND(<0.0005)	ND(<0.0005)
	24	7.7	0.5	7	8.4	<0.001	ND(<0.01)	<0.01	<0.02	<0.002	<0.0005	ND(<0.0005)	ND(<0.0005)
	25	7.8	1.3	6	8.8	<0.001	ND(<0.01)	<0.01	<0.02	<0.001	<0.0005	ND(<0.0005)	ND(<0.0005)
	26	7.8	1.4	6	9.2	<0.001	ND(<0.01)	<0.001	<0.02	<0.001	<0.0005	ND(<0.0005)	ND(<0.0005)
	27	7.7	1.2	9	9.7	<0.001	ND(<0.01)	<0.001	<0.02	<0.001	<0.0005	ND(<0.0005)	ND(<0.0005)
滑津川A (中込中学校前)	28	7.7	1.6	6	9.1	<0.001	ND(<0.01)	<0.001	<0.02	<0.001	<0.0005	ND(<0.0005)	ND(<0.0005)
	29	7.9	0.9	4	9.0	<0.001	ND(<0.01)	<0.001	<0.02	<0.001	<0.0005	ND(<0.0005)	ND(<0.0005)
	30	8.0	0.6	4	9.1	<0.001	ND(<0.01)	<0.001	<0.02	<0.001	<0.0005	ND(<0.0005)	ND(<0.0005)
	元	7.9	1.2	3	9.3	<0.001	ND(<0.01)	<0.001	<0.02	<0.001	<0.0005	ND(<0.0005)	ND(<0.0005)
	2	7.6	0.8	11	9.2	<0.001	ND(<0.01)	<0.001	<0.02	<0.001	<0.0005	ND(<0.0005)	ND(<0.0005)
	3	7.5	0.9	3	9.0	<0.001	ND(<0.01)	<0.001	<0.02	<0.001	<0.0005	ND(<0.0005)	ND(<0.0005)
	24	7.7	0.6	5	8.8	<0.001	ND(<0.01)	<0.01	<0.02	<0.002	<0.0005	ND(<0.0005)	ND(<0.0005)
	25	7.4	1.3	5	9.0	<0.001	ND(<0.01)	<0.01	<0.02	<0.001	<0.0005	ND(<0.0005)	ND(<0.0005)
堂川 (跡部)	26	7.6	1.2	4	9.6	<0.001	ND(<0.01)	<0.001	<0.02	<0.001	<0.0005	ND(<0.0005)	ND(<0.0005)
	27	7.6	0.8	1	9.2	<0.001	ND(<0.01)	<0.001	<0.02	<0.001	<0.0005	ND(<0.0005)	ND(<0.0005)
	28	7.4	0.7	5	9.0	<0.001	ND(<0.01)	<0.001	<0.02	<0.001	<0.0005	ND(<0.0005)	ND(<0.0005)
	29	7.6	0.8	9	8.9	<0.001	ND(<0.01)	<0.001	<0.02	<0.001	<0.0005	ND(<0.0005)	ND(<0.0005)
	30	7.8	1.2	3	9.2	<0.001	ND(<0.01)	<0.001	<0.02	<0.001	<0.0005	ND(<0.0005)	ND(<0.0005)
	元	7.6	1.1	1	9.5	<0.001	ND(<0.01)	<0.001	<0.02	<0.001	<0.0005	ND(<0.0005)	ND(<0.0005)
	2	7.6	0.8	8	8.4	<0.001	ND(<0.01)	<0.001	<0.02	<0.001	<0.0005	ND(<0.0005)	ND(<0.0005)
	3	7.8	0.7	7	8.6	<0.001	ND(<0.01)	<0.001	<0.02	<0.001	<0.0005	ND(<0.0005)	ND(<0.0005)
堂川 (跡部)	24	7.6	1.2	32	9.2	<0.001	ND(<0.01)	<0.01	<0.02	<0.002	<0.0005	ND(<0.0005)	ND(<0.0005)
	25	7.4	1.8	16	8.1	<0.001	ND(<0.01)	<0.01	<0.02	<0.001	<0.0005	ND(<0.0005)	ND(<0.0005)
	26	7.3	1.5	9	9.7	<0.001	ND(<0.01)	<0.001	<0.02	<0.001	<0.0005	ND(<0.0005)	ND(<0.0005)
	27	7.4	1.4	5	9.5	<0.001	ND(<0.01)	<0.001	<0.02	<0.001	<0.0005	ND(<0.0005)	ND(<0.0005)
	28	7.8	1.5	14	9.2	<0.001	ND(<0.01)	<0.001	<0.02	<0.001	<0.0005	ND(<0.0005)	ND(<0.0005)
	29	7.7	0.7	17	9.2	<0.001	ND(<0.01)	<0.001	<0.02	<0.001	<0.0005	ND(<0.0005)	ND(<0.0005)
	30	7.4	1.2	4	9.0	<0.001	ND(<0.01)	<0.001	<0.02	<0.001	<0.0005	ND(<0.0005)	ND(<0.0005)
	元	7.5	1.2	8	9.8	<0.001	ND(<0.01)	<0.001	<0.02	<0.001	<0.0005	ND(<0.0005)	ND(<0.0005)
2	7.8	1.3	11	8.8	<0.001	ND(<0.01)	<0.001	<0.02	<0.001	<0.0005	ND(<0.0005)	ND(<0.0005)	
3	7.5	0.5	16	9.0	<0.001	ND(<0.01)	<0.001	<0.02	<0.001	<0.0005	ND(<0.0005)	ND(<0.0005)	

注) <は、定量下限値未滿を示す。 N.D.は検出されなかったことを示す。





### 河川水質調査 年度別調査結果(その6)

は環境基準超過

単位: mg/l(但し、大腸菌群数はMPN/100ml)

調査地点	年度	1,3-ジクロロプロペン(D-D)	チウラム	シマジン	チオベンカルブ	ベンゼン	セレン(Se)	硝酸性及び亜硝酸性窒素	フッ素(F)	ホウ素(B)	1,4-ジオキサン	大腸菌群数	全窒素	全リン
環境基準		0.002	0.006	0.003	0.02	0.01	0.01	10	0.8	1	0.05	1000以下		
城山用水 (臼田橋付近)	24	<0.0002	<0.0005	<0.0001	<0.0001	<0.001	<0.01	1.60	<0.10	<0.1	<0.005	1100	1.8	0.034
	25	<0.0002	<0.0006	<0.0003	<0.002	<0.001	<0.001	1.80	<0.10	<0.10	<0.005	2600	2.2	0.140
	26	<0.0002	<0.0006	<0.0003	<0.002	<0.001	<0.001	1.30	<0.10	<0.10	<0.005	1700	1.5	0.043
	27	<0.0002	<0.0006	<0.0003	<0.002	<0.001	<0.001	1.50	<0.10	<0.10	<0.005	2600	1.9	0.047
	28	<0.0002	<0.0006	<0.0003	<0.002	<0.001	<0.001	1.80	<0.10	<0.10	<0.005	3200	1.7	0.048
	29	<0.0002	<0.0006	<0.0003	<0.002	<0.001	<0.001	1.50	<0.10	<0.10	<0.005	4100	1.7	0.039
	30	<0.0002	<0.0006	<0.0003	<0.002	<0.001	<0.001	1.80	<0.10	<0.10	<0.005	4500	1.9	0.120
	元	<0.0002	<0.0006	<0.0003	<0.002	<0.001	<0.001	0.92	<0.10	<0.10	<0.005	4800	1.9	0.097
	2	<0.0002	<0.0006	<0.0003	<0.002	<0.001	<0.001	1.60	<0.10	<0.10	<0.005	5600	2.0	0.072
3	<0.0002	<0.0006	<0.0003	<0.002	<0.001	<0.001	1.30	<0.10	<0.10	<0.005	11000	1.9	0.068	
雨川 (雨川橋下)	24	<0.0002	<0.0005	<0.0001	<0.0001	<0.001	<0.01	1.80	<0.10	<0.1	<0.005	2600	2.0	0.026
	25	<0.0002	<0.0006	<0.0003	<0.002	<0.001	<0.001	1.90	0.16	<0.10	<0.005	2600	2.1	0.073
	26	<0.0002	<0.0006	<0.0003	<0.002	<0.001	<0.001	1.40	<0.10	<0.10	<0.005	1400	1.5	0.034
	27	<0.0002	<0.0006	<0.0003	<0.002	<0.001	<0.001	1.90	<0.10	<0.10	<0.005	1100	2.0	0.040
	28	<0.0002	<0.0006	<0.0003	<0.002	<0.001	<0.001	2.00	<0.10	<0.10	<0.005	3200	2.0	0.037
	29	<0.0002	<0.0006	<0.0003	<0.002	<0.001	<0.001	1.50	<0.10	<0.10	<0.005	2900	2.0	0.130
	30	<0.0002	<0.0006	<0.0003	<0.002	<0.001	<0.001	2.10	<0.10	<0.10	<0.005	3200	2.1	0.110
	元	<0.0002	<0.0006	<0.0003	<0.002	<0.001	<0.001	1.40	<0.10	<0.10	<0.005	2900	2.1	0.057
	2	<0.0002	<0.0006	<0.0003	<0.002	<0.001	<0.001	1.50	<0.10	<0.10	<0.005	2400	1.9	0.032
3	<0.0002	<0.0006	<0.0003	<0.002	<0.001	<0.001	1.30	<0.10	<0.10	<0.005	23000	1.7	0.046	
吉沢川 (清川)	24	<0.0002	<0.0005	<0.0001	<0.0001	<0.001	<0.01	1.10	<0.10	<0.1	<0.005	6000	1.4	0.031
	25	<0.0002	<0.0006	<0.0003	<0.002	<0.001	<0.001	0.78	<0.10	<0.10	<0.005	26000	1.0	0.055
	26	<0.0002	<0.0006	<0.0003	<0.002	<0.001	<0.001	0.45	<0.10	<0.10	<0.005	2500	0.6	0.052
	27	<0.0002	<0.0006	<0.0003	<0.002	<0.001	<0.001	0.36	<0.10	<0.10	<0.005	2600	0.9	0.062
	28	<0.0002	<0.0006	<0.0003	<0.002	<0.001	<0.001	0.86	<0.10	<0.10	<0.005	2200	1.0	0.042
	29	<0.0002	<0.0006	<0.0003	<0.002	<0.001	<0.001	0.15	<0.10	<0.10	<0.005	2900	1.8	0.160
	30	<0.0002	<0.0006	<0.0003	<0.002	<0.001	<0.001	0.44	<0.10	<0.10	<0.005	4100	0.7	0.120
	元	<0.0002	<0.0006	<0.0003	<0.002	<0.001	<0.001	0.33	<0.10	<0.10	<0.005	3600	0.8	0.051
	2	<0.0002	<0.0006	<0.0003	<0.002	<0.001	<0.001	0.83	<0.10	<0.10	<0.005	4500	1.6	0.082
3	<0.0002	<0.0006	<0.0003	<0.002	<0.001	<0.001	0.30	<0.10	<0.10	<0.005	11000	0.7	0.042	
滑津川A (中込中学校前)	24	<0.0002	<0.0005	<0.0001	<0.0001	<0.001	<0.01	1.10	<0.10	<0.1	<0.005	4300	1.4	0.015
	25	<0.0002	<0.0006	<0.0003	<0.002	<0.001	<0.001	1.00	<0.10	<0.10	<0.005	11000	1.2	0.054
	26	<0.0002	<0.0006	<0.0003	<0.002	<0.001	<0.001	0.71	<0.10	<0.10	<0.005	3700	1.6	0.028
	27	<0.0002	<0.0006	<0.0003	<0.002	<0.001	<0.001	0.58	<0.10	<0.10	<0.005	4000	1.1	0.040
	28	<0.0002	<0.0006	<0.0003	<0.002	<0.001	<0.001	1.20	<0.10	<0.10	<0.005	4700	1.3	0.049
	29	<0.0002	<0.0006	<0.0003	<0.002	<0.001	<0.001	0.44	<0.10	<0.10	<0.005	3200	0.9	0.050
	30	<0.0002	<0.0006	<0.0003	<0.002	<0.001	<0.001	0.63	<0.10	<0.10	<0.005	3200	0.9	0.089
	元	<0.0002	<0.0006	<0.0003	<0.002	<0.001	<0.001	0.77	<0.10	<0.10	<0.005	3200	1.4	0.033
	2	<0.0002	<0.0006	<0.0003	<0.002	<0.001	<0.001	1.10	<0.10	<0.10	<0.005	1500	1.4	0.035
3	<0.0002	<0.0006	<0.0003	<0.002	<0.001	<0.001	0.52	<0.10	<0.10	<0.005	4600	0.9	0.037	
堂川 (跡部)	24	<0.0002	<0.0005	<0.0001	<0.0001	<0.001	<0.01	1.60	<0.10	<0.1	<0.005	22000	2.1	0.110
	25	<0.0002	<0.0006	<0.0003	<0.002	<0.001	<0.001	1.90	<0.10	0.1	<0.005	11000	2.2	0.150
	26	<0.0002	<0.0006	<0.0003	<0.002	<0.001	<0.001	1.20	<0.10	<0.10	<0.005	3200	1.3	0.088
	27	<0.0002	<0.0006	<0.0003	<0.002	<0.001	<0.001	1.50	<0.10	<0.10	<0.005	2600	2.3	0.094
	28	<0.0002	<0.0006	<0.0003	<0.002	<0.001	<0.001	2.00	<0.10	<0.10	<0.005	4700	2.0	0.096
	29	<0.0002	<0.0006	<0.0003	<0.002	<0.001	<0.001	1.60	<0.10	<0.10	<0.005	4800	1.9	0.120
	30	<0.0002	<0.0006	<0.0003	<0.002	<0.001	<0.001	1.60	<0.10	<0.10	<0.005	5600	2.1	0.190
	元	<0.0002	<0.0006	<0.0003	<0.002	<0.001	<0.001	1.40	<0.10	<0.10	<0.005	7200	2.9	0.170
	2	<0.0002	<0.0006	<0.0003	<0.002	<0.001	<0.001	1.10	<0.10	<0.10	<0.005	2400	2.5	0.180
3	<0.0002	<0.0006	<0.0003	<0.002	<0.001	<0.001	1.40	<0.10	<0.10	<0.005	4500	2.1	0.110	

注) <は、定量下限値未滿を示す。

河川水質調査 年度別調査結果(その7)

は環境基準超過

単位:mg/l

調査地点	年度	pH	BOD	SS	DO	カドミウム	シアン	鉛	六価クロム	ヒ素	水銀	アルキル水銀	ポリ塩化ビフェニル
環境基準		6.5~8.5	2以下	25以下	7.5以上	0.003	検出されない事	0.01	0.05	0.01	0.0005	検出されない事	検出されない事
中込用水 (三石)	24	7.7	0.6	13	9.2	<0.001	ND(<0.01)	<0.01	<0.02	<0.002	<0.0005	ND(<0.0005)	ND(<0.0005)
	25	7.7	1.7	16	7.3	<0.001	ND(<0.01)	<0.01	<0.02	<0.001	<0.0005	ND(<0.0005)	ND(<0.0005)
	26	7.9	1.8	9	10.0	<0.001	ND(<0.01)	<0.001	<0.02	<0.001	<0.0005	ND(<0.0005)	ND(<0.0005)
	27	7.6	1.3	2	10.0	<0.001	ND(<0.01)	<0.001	<0.02	<0.001	<0.0005	ND(<0.0005)	ND(<0.0005)
	28	8.0	1.0	8	9.6	<0.001	ND(<0.01)	<0.001	<0.02	<0.001	<0.0005	ND(<0.0005)	ND(<0.0005)
	29	7.9	0.9	11	9.4	<0.001	ND(<0.01)	<0.001	<0.02	<0.001	<0.0005	ND(<0.0005)	ND(<0.0005)
	30	7.8	0.7	4	9.1	<0.001	ND(<0.01)	<0.001	<0.02	<0.001	<0.0005	ND(<0.0005)	ND(<0.0005)
	元	7.5	0.8	9	9.6	<0.001	ND(<0.01)	<0.001	<0.02	<0.001	<0.0005	ND(<0.0005)	ND(<0.0005)
	2	7.7	0.8	13	9.3	<0.001	ND(<0.01)	<0.001	<0.02	<0.001	<0.0005	ND(<0.0005)	ND(<0.0005)
3	7.5	0.7	13	9.1	<0.001	ND(<0.01)	<0.001	<0.02	<0.001	<0.0005	ND(<0.0005)	ND(<0.0005)	
うとう用水 (権現堂)	24	7.3	3.5	11	7.3	<0.001	ND(<0.01)	<0.01	<0.02	<0.002	<0.0005	ND(<0.0005)	ND(<0.0005)
	25	7.7	1.7	14	9.0	<0.001	ND(<0.01)	<0.01	<0.02	<0.001	<0.0005	ND(<0.0005)	ND(<0.0005)
	26	7.3	1.6	10	9.4	<0.001	ND(<0.01)	<0.001	<0.02	<0.001	<0.0005	ND(<0.0005)	ND(<0.0005)
	27	7.4	1.8	13	9.8	<0.001	ND(<0.01)	<0.001	<0.02	<0.001	<0.0005	ND(<0.0005)	ND(<0.0005)
	28	7.5	1.2	11	8.9	<0.001	ND(<0.01)	<0.001	<0.02	<0.001	<0.0005	ND(<0.0005)	ND(<0.0005)
	29	7.4	1.3	13	9.2	<0.001	ND(<0.01)	<0.001	<0.02	<0.001	<0.0005	ND(<0.0005)	ND(<0.0005)
	30	7.4	1.6	6	9.2	<0.001	ND(<0.01)	<0.001	<0.02	<0.001	<0.0005	ND(<0.0005)	ND(<0.0005)
	元	7.5	1.5	6	9.1	<0.001	ND(<0.01)	<0.001	<0.02	<0.001	<0.0005	ND(<0.0005)	ND(<0.0005)
	2	7.5	1.4	9	8.6	<0.001	ND(<0.01)	<0.001	<0.02	<0.001	<0.0005	ND(<0.0005)	ND(<0.0005)
3	7.1	0.6	9	8.5	<0.001	ND(<0.01)	<0.001	<0.02	<0.001	<0.0005	ND(<0.0005)	ND(<0.0005)	
志賀川 (瀬戸大橋下)	24	7.7	1.0	9	8.9	<0.001	ND(<0.01)	<0.01	<0.02	<0.002	<0.0005	ND(<0.0005)	ND(<0.0005)
	25	7.9	1.5	20	8.5	<0.001	ND(<0.01)	<0.01	<0.02	<0.001	<0.0005	ND(<0.0005)	ND(<0.0005)
	26	7.5	1.1	8	9.5	<0.001	ND(<0.01)	<0.001	<0.02	<0.001	<0.0005	ND(<0.0005)	ND(<0.0005)
	27	7.5	1.3	7	9.6	<0.001	ND(<0.01)	<0.001	<0.02	<0.001	<0.0005	ND(<0.0005)	ND(<0.0005)
	28	7.5	1.4	8	9.0	<0.001	ND(<0.01)	<0.001	<0.02	<0.001	<0.0005	ND(<0.0005)	ND(<0.0005)
	29	7.8	0.7	10	9.2	<0.001	ND(<0.01)	<0.001	<0.02	<0.001	<0.0005	ND(<0.0005)	ND(<0.0005)
	30	7.9	0.9	9	8.9	<0.001	ND(<0.01)	<0.001	<0.02	<0.001	<0.0005	ND(<0.0005)	ND(<0.0005)
	元	7.6	1.1	7	9.0	<0.001	ND(<0.01)	<0.001	<0.02	<0.001	<0.0005	ND(<0.0005)	ND(<0.0005)
	2	7.6	1.0	7	8.7	<0.001	ND(<0.01)	<0.001	<0.02	<0.001	<0.0005	ND(<0.0005)	ND(<0.0005)
3	7.8	0.7	7	8.4	<0.001	ND(<0.01)	<0.001	<0.02	<0.001	<0.0005	ND(<0.0005)	ND(<0.0005)	
片貝川B (片貝橋下)	24	7.7	0.7	21	8.8	<0.001	ND(<0.01)	<0.01	<0.02	<0.002	<0.0005	ND(<0.0005)	ND(<0.0005)
	25	7.5	1.7	8	8.5	<0.001	ND(<0.01)	<0.01	<0.02	<0.001	<0.0005	ND(<0.0005)	ND(<0.0005)
	26	7.6	1.6	7	9.4	<0.001	ND(<0.01)	<0.001	<0.02	<0.001	<0.0005	ND(<0.0005)	ND(<0.0005)
	27	7.5	0.9	6	9.2	<0.001	ND(<0.01)	<0.001	<0.02	<0.001	<0.0005	ND(<0.0005)	ND(<0.0005)
	28	7.5	1.3	9	8.9	<0.001	ND(<0.01)	<0.001	<0.02	<0.001	<0.0005	ND(<0.0005)	ND(<0.0005)
	29	7.5	0.7	13	9.1	<0.001	ND(<0.01)	<0.001	<0.02	<0.001	<0.0005	ND(<0.0005)	ND(<0.0005)
	30	7.6	1.2	7	9.3	<0.001	ND(<0.01)	<0.001	<0.02	<0.001	<0.0005	ND(<0.0005)	ND(<0.0005)
	元	7.5	0.8	6	9.6	<0.001	ND(<0.01)	<0.001	<0.02	<0.001	<0.0005	ND(<0.0005)	ND(<0.0005)
	2	7.5	1.2	18	9.3	<0.001	ND(<0.01)	<0.001	<0.02	<0.001	<0.0005	ND(<0.0005)	ND(<0.0005)
3	7.4	0.9	11	9.3	<0.001	ND(<0.01)	<0.001	<0.02	<0.001	<0.0005	ND(<0.0005)	ND(<0.0005)	
滑津川B (千曲川合流付近)	24	7.8	0.7	6	8.8	<0.001	ND(<0.01)	<0.01	<0.02	<0.002	<0.0005	ND(<0.0005)	ND(<0.0005)
	25	7.6	1.7	10	9.0	<0.001	ND(<0.01)	<0.01	<0.02	<0.001	<0.0005	ND(<0.0005)	ND(<0.0005)
	26	7.6	1.8	7	9.4	<0.001	ND(<0.01)	<0.001	<0.02	<0.001	<0.0005	ND(<0.0005)	ND(<0.0005)
	27	7.7	0.9	7	9.5	<0.001	ND(<0.01)	<0.001	<0.02	<0.001	<0.0005	ND(<0.0005)	ND(<0.0005)
	28	7.6	1.2	6	9.1	<0.001	ND(<0.01)	<0.001	<0.02	<0.001	<0.0005	ND(<0.0005)	ND(<0.0005)
	29	7.7	0.9	6	8.9	<0.001	ND(<0.01)	<0.001	<0.02	<0.001	<0.0005	ND(<0.0005)	ND(<0.0005)
	30	7.7	1.0	4	9.0	<0.001	ND(<0.01)	<0.001	<0.02	<0.001	<0.0005	ND(<0.0005)	ND(<0.0005)
	元	7.6	0.9	6	9.2	<0.001	ND(<0.01)	<0.001	<0.02	<0.001	<0.0005	ND(<0.0005)	ND(<0.0005)
	2	7.5	1.0	10	8.6	<0.001	ND(<0.01)	<0.001	<0.02	<0.001	<0.0005	ND(<0.0005)	ND(<0.0005)
3	7.4	0.8	8	8.5	<0.001	ND(<0.01)	<0.001	<0.02	<0.001	<0.0005	ND(<0.0005)	ND(<0.0005)	

注) <は、定量下限値未満を示す。 N.D.は検出されなかったことを示す。



河川水質調査 年度別調査結果(その9)

は環境基準超過

単位: mg/l(但し、大腸菌群数はMPN/100ml)

調査地点	年度	1,3-ジクロロ プロペン (D-D)	チウラム	シマジン	チオベン カルブ	ベンゼン	セレン (Se)	硝酸性 及び 亜硝酸性窒素	フッ素 (F)	ホウ素 (B)	1,4-ジオ キサン	大腸菌 群数	全 窒素	全 リン
環境基準		0.002	0.006	0.003	0.02	0.01	0.01	10	0.8	1	0.05	1000以下		
中込用水 (三石)	24	<0.0002	<0.0005	<0.0001	<0.0001	<0.001	<0.01	1.50	<0.10	<0.1	<0.005	4000	1.7	0.044
	25	<0.0002	<0.0006	<0.0003	<0.002	<0.001	<0.001	1.60	<0.10	0.1	<0.005	5400	2.0	0.100
	26	<0.0002	<0.0006	<0.0003	<0.002	<0.001	<0.001	1.00	<0.10	<0.10	<0.005	3200	1.0	0.061
	27	<0.0002	<0.0006	<0.0003	<0.002	<0.001	<0.001	1.30	<0.10	<0.10	<0.005	3200	1.8	0.049
	28	<0.0002	<0.0006	<0.0003	<0.002	<0.001	<0.001	1.70	<0.10	<0.10	<0.005	4600	1.7	0.069
	29	<0.0002	<0.0006	<0.0003	<0.002	<0.001	<0.001	1.40	<0.10	<0.10	<0.005	4800	1.6	0.091
	30	<0.0002	<0.0006	<0.0003	<0.002	<0.001	<0.001	1.60	<0.10	<0.10	<0.005	5400	1.7	0.130
	元	<0.0002	<0.0006	<0.0003	<0.002	<0.001	<0.001	1.30	<0.10	<0.10	<0.005	4100	3.1	0.110
	2	<0.0002	<0.0006	<0.0003	<0.002	<0.001	<0.001	1.50	<0.10	<0.10	<0.005	4800	1.9	0.094
3	<0.0002	<0.0006	<0.0003	<0.002	<0.001	<0.001	1.20	<0.10	<0.10	<0.005	8100	1.9	0.110	
うとう用水 (権現堂)	24	<0.0002	<0.0005	<0.0001	<0.0001	<0.001	<0.01	2.00	0.30	<0.1	<0.005	12000	3.5	0.110
	25	<0.0002	<0.0006	<0.0003	<0.002	<0.001	<0.001	1.20	<0.10	<0.10	<0.005	26000	1.7	0.075
	26	<0.0002	<0.0006	<0.0003	<0.002	<0.001	<0.001	1.00	<0.10	<0.10	<0.005	7000	1.2	0.110
	27	<0.0002	<0.0006	<0.0003	<0.002	<0.001	<0.001	1.10	<0.10	<0.10	<0.005	4500	2.7	0.410
	28	<0.0002	<0.0006	<0.0003	<0.002	<0.001	<0.001	1.30	<0.10	<0.10	<0.005	5200	1.4	0.086
	29	<0.0002	<0.0006	<0.0003	<0.002	<0.001	<0.001	1.60	<0.10	<0.10	<0.005	4900	2.0	0.150
	30	<0.0002	<0.0006	<0.0003	<0.002	<0.001	<0.001	1.50	<0.10	<0.10	<0.005	4500	1.5	0.180
	元	<0.0002	<0.0006	<0.0003	<0.002	<0.001	<0.001	1.00	<0.10	<0.10	<0.005	3700	3.2	0.110
	2	<0.0002	<0.0006	<0.0003	<0.002	<0.001	<0.001	1.30	<0.10	<0.10	<0.005	12000	2.9	0.097
3	<0.0002	<0.0006	<0.0003	<0.002	<0.001	<0.001	0.61	<0.10	<0.10	<0.005	2600	1.6	0.093	
志賀川 (瀬戸大橋下)	24	<0.0002	<0.0005	<0.0001	<0.0001	<0.001	<0.01	1.30	<0.10	<0.1	<0.005	20000	1.7	0.042
	25	<0.0002	<0.0006	<0.0003	<0.002	<0.001	<0.001	1.10	0.17	<0.10	<0.005	920	1.3	0.064
	26	<0.0002	<0.0006	<0.0003	<0.002	<0.001	<0.001	0.67	<0.10	<0.10	<0.005	1700	0.7	0.098
	27	<0.0002	<0.0006	<0.0003	<0.002	<0.001	<0.001	0.54	<0.10	<0.10	<0.005	1200	1.2	0.100
	28	<0.0002	<0.0006	<0.0003	<0.002	<0.001	<0.001	1.00	<0.10	<0.10	<0.005	3200	1.1	0.075
	29	<0.0002	<0.0006	<0.0003	<0.002	<0.001	<0.001	0.49	<0.10	<0.10	<0.005	4000	1.0	0.110
	30	<0.0002	<0.0006	<0.0003	<0.002	<0.001	<0.001	0.73	<0.10	<0.10	<0.005	4500	0.9	0.180
	元	<0.0002	<0.0006	<0.0003	<0.002	<0.001	<0.001	1.00	<0.10	<0.10	<0.005	3700	3.0	0.084
	2	<0.0002	<0.0006	<0.0003	<0.002	<0.001	<0.001	1.10	<0.10	<0.10	<0.005	12000	1.6	0.077
3	<0.0002	<0.0006	<0.0003	<0.002	<0.001	<0.001	0.48	<0.10	<0.10	<0.005	8100	1.3	0.087	
片貝川B (片貝橋下)	24	<0.0002	<0.0005	<0.0001	<0.0001	<0.001	<0.01	1.50	<0.10	<0.1	<0.005	16000	2.6	0.086
	25	<0.0002	<0.0006	<0.0003	<0.002	<0.001	<0.001	1.40	<0.10	<0.10	<0.005	2600	1.7	0.110
	26	<0.0002	<0.0006	<0.0003	<0.002	<0.001	<0.001	1.00	<0.10	<0.10	<0.005	3200	1.2	0.110
	27	<0.0002	<0.0006	<0.0003	<0.002	<0.001	<0.001	1.20	<0.10	<0.10	<0.005	1500	1.9	0.065
	28	<0.0002	<0.0006	<0.0003	<0.002	<0.001	<0.001	1.80	<0.10	<0.10	<0.005	2500	1.8	0.092
	29	<0.0002	<0.0006	<0.0003	<0.002	<0.001	<0.001	1.20	<0.10	<0.10	<0.005	3200	1.4	0.100
	30	<0.0002	<0.0006	<0.0003	<0.002	<0.001	<0.001	1.50	<0.10	<0.10	<0.005	4000	1.5	0.200
	元	<0.0002	<0.0006	<0.0003	<0.002	<0.001	<0.001	1.10	<0.10	<0.10	<0.005	4900	2.6	0.140
	2	<0.0002	<0.0006	<0.0003	<0.002	<0.001	<0.001	1.30	<0.10	<0.10	<0.005	24000	2.0	0.130
3	<0.0002	<0.0006	<0.0003	<0.002	<0.001	<0.001	0.98	<0.10	<0.10	<0.005	2300	1.9	0.110	
滑津川B (千曲川合流付近)	24	<0.0002	<0.0005	<0.0001	<0.0001	<0.001	<0.01	1.40	<0.10	<0.1	<0.005	7000	1.7	0.037
	25	<0.0002	<0.0006	<0.0003	<0.002	<0.001	<0.001	1.10	<0.10	<0.10	<0.005	11000	1.5	0.073
	26	<0.0002	<0.0006	<0.0003	<0.002	<0.001	<0.001	1.00	<0.10	<0.10	<0.005	6100	0.7	0.110
	27	<0.0002	<0.0006	<0.0003	<0.002	<0.001	<0.001	0.72	<0.10	<0.10	<0.005	4000	1.4	0.070
	28	<0.0002	<0.0006	<0.0003	<0.002	<0.001	<0.001	1.30	<0.10	<0.10	<0.005	5600	1.3	0.072
	29	<0.0002	<0.0006	<0.0003	<0.002	<0.001	<0.001	0.88	<0.10	<0.10	<0.005	6400	1.3	0.080
	30	<0.0002	<0.0006	<0.0003	<0.002	<0.001	<0.001	1.00	<0.10	<0.10	<0.005	6400	1.1	0.160
	元	<0.0002	<0.0006	<0.0003	<0.002	<0.001	<0.001	0.91	<0.10	<0.10	<0.005	5600	2.8	0.078
	2	<0.0002	<0.0006	<0.0003	<0.002	<0.001	<0.001	1.20	<0.10	<0.10	<0.005	2400	2.1	0.073
3	<0.0002	<0.0006	<0.0003	<0.002	<0.001	<0.001	0.64	<0.10	<0.10	<0.005	2300	1.4	0.077	

注) <は、定量下限値未満を示す。

河川水質調査 年度別調査結果(その10)

は環境基準超過

単位:mg/l

調査地点	年度	pH	BOD	SS	DO	カドミウム	シアン	鉛	六価クロム	ヒ素	水銀	アルキル水銀	ポリ塩化ビフェニル
環境基準		6.5~8.5	2以下	25以下	7.5以上	0.003	検出されない事	0.01	0.05	0.01	0.0005	検出されない事	検出されない事
四ヶ用水 (三河田)	24	8.0	<0.5	6	9.3	<0.001	ND(<0.01)	<0.01	<0.02	<0.002	<0.0005	ND(<0.0005)	ND(<0.0005)
	25	8.0	1.5	12	9.1	<0.001	ND(<0.01)	<0.01	<0.02	<0.001	<0.0005	ND(<0.0005)	ND(<0.0005)
	26	7.8	1.7	6	10.0	<0.001	ND(<0.01)	<0.001	<0.02	<0.001	<0.0005	ND(<0.0005)	ND(<0.0005)
	27	7.9	1.8	8	10.0	<0.001	ND(<0.01)	<0.001	<0.02	<0.001	<0.0005	ND(<0.0005)	ND(<0.0005)
	28	7.9	1.3	10	9.1	<0.001	ND(<0.01)	<0.001	<0.02	<0.001	<0.0005	ND(<0.0005)	ND(<0.0005)
	29	8.0	1.1	8	9.1	<0.001	ND(<0.01)	<0.001	<0.02	<0.001	<0.0005	ND(<0.0005)	ND(<0.0005)
	30	8.0	1.3	3	9.1	<0.001	ND(<0.01)	<0.001	<0.02	<0.001	<0.0005	ND(<0.0005)	ND(<0.0005)
	元	7.8	0.8	5	9.3	<0.001	ND(<0.01)	<0.001	<0.02	<0.001	<0.0005	ND(<0.0005)	ND(<0.0005)
	2	7.8	1.0	9	8.9	<0.001	ND(<0.01)	<0.001	<0.02	<0.001	<0.0005	ND(<0.0005)	ND(<0.0005)
3	7.9	1.0	5	8.8	<0.001	ND(<0.01)	<0.001	<0.02	<0.001	<0.0005	ND(<0.0005)	ND(<0.0005)	
前川用水 (カワチ付近)	24	8.6	0.8	4	8.8	<0.001	ND(<0.01)	<0.01	<0.02	<0.002	<0.0005	ND(<0.0005)	ND(<0.0005)
	25	8.0	1.4	5	9.1	<0.001	ND(<0.01)	<0.01	<0.02	<0.001	<0.0005	ND(<0.0005)	ND(<0.0005)
	26	8.2	1.6	3	9.0	<0.001	ND(<0.01)	<0.001	<0.02	<0.001	<0.0005	ND(<0.0005)	ND(<0.0005)
	27	8.2	1.9	7	10.0	<0.001	ND(<0.01)	<0.001	<0.02	<0.001	<0.0005	ND(<0.0005)	ND(<0.0005)
	28	8.1	1.1	5	9.0	<0.001	ND(<0.01)	<0.001	<0.02	<0.001	<0.0005	ND(<0.0005)	ND(<0.0005)
	29	8.2	0.8	9	9.0	<0.001	ND(<0.01)	<0.001	<0.02	<0.001	<0.0005	ND(<0.0005)	ND(<0.0005)
	30	8.2	1.3	12	8.9	<0.001	ND(<0.01)	<0.001	<0.02	<0.001	<0.0005	ND(<0.0005)	ND(<0.0005)
	元	8.1	1.2	12	8.9	<0.001	ND(<0.01)	<0.001	<0.02	<0.001	<0.0005	ND(<0.0005)	ND(<0.0005)
	2	7.9	1.6	3	8.4	<0.001	ND(<0.01)	<0.001	<0.02	<0.001	<0.0005	ND(<0.0005)	ND(<0.0005)
3	8.1	0.9	6	8.9	<0.001	ND(<0.01)	<0.001	<0.02	<0.001	<0.0005	ND(<0.0005)	ND(<0.0005)	
湯川A (松ノ木橋下)	24	8.0	<0.5	3	9.6	<0.001	ND(<0.01)	<0.01	<0.02	<0.002	<0.0005	ND(<0.0005)	ND(<0.0005)
	25	8.3	1.7	13	9.0	<0.001	ND(<0.01)	<0.01	<0.02	<0.001	<0.0005	ND(<0.0005)	ND(<0.0005)
	26	7.8	1.7	7	9.4	<0.001	ND(<0.01)	<0.001	<0.02	<0.001	<0.0005	ND(<0.0005)	ND(<0.0005)
	27	8.2	1.6	3	9.9	<0.001	ND(<0.01)	<0.001	<0.02	<0.001	<0.0005	ND(<0.0005)	ND(<0.0005)
	28	7.8	1.1	4	9.4	<0.001	ND(<0.01)	<0.001	<0.02	<0.001	<0.0005	ND(<0.0005)	ND(<0.0005)
	29	8.1	0.7	5	9.2	<0.001	ND(<0.01)	<0.001	<0.02	<0.001	<0.0005	ND(<0.0005)	ND(<0.0005)
	30	8.1	0.7	3	9.1	<0.001	ND(<0.01)	<0.001	<0.02	<0.001	<0.0005	ND(<0.0005)	ND(<0.0005)
	元	8.1	0.8	3	8.9	<0.001	ND(<0.01)	<0.001	<0.02	<0.001	<0.0005	ND(<0.0005)	ND(<0.0005)
	2	7.9	0.8	5	8.6	<0.001	ND(<0.01)	<0.001	<0.02	<0.001	<0.0005	ND(<0.0005)	ND(<0.0005)
3	7.7	0.7	4	8.6	<0.001	ND(<0.01)	<0.001	<0.02	<0.001	<0.0005	ND(<0.0005)	ND(<0.0005)	
湯川B (高瀬橋下)	24	8.2	<0.5	4	8.8	<0.001	ND(<0.01)	<0.01	<0.02	<0.002	<0.0005	ND(<0.0005)	ND(<0.0005)
	25	8.1	1.8	8	7.8	<0.001	ND(<0.01)	<0.01	<0.02	<0.001	<0.0005	ND(<0.0005)	ND(<0.0005)
	26	7.9	1.8	9	8.6	<0.001	ND(<0.01)	<0.001	<0.02	<0.001	<0.0005	ND(<0.0005)	ND(<0.0005)
	27	8.1	1.6	9	9.1	<0.001	ND(<0.01)	<0.001	<0.02	<0.001	<0.0005	ND(<0.0005)	ND(<0.0005)
	28	8.1	1.7	13	8.9	<0.001	ND(<0.01)	<0.001	<0.02	<0.001	<0.0005	ND(<0.0005)	ND(<0.0005)
	29	8.1	0.7	11	8.9	<0.001	ND(<0.01)	<0.001	<0.02	<0.001	<0.0005	ND(<0.0005)	ND(<0.0005)
	30	7.8	0.9	3	8.6	<0.001	ND(<0.01)	<0.001	<0.02	<0.001	<0.0005	ND(<0.0005)	ND(<0.0005)
	元	7.2	0.8	6	8.6	<0.001	ND(<0.01)	<0.001	<0.02	<0.001	<0.0005	ND(<0.0005)	ND(<0.0005)
	2	7.8	1.1	7	8.4	<0.001	ND(<0.01)	<0.001	<0.02	<0.001	<0.0005	ND(<0.0005)	ND(<0.0005)
3	7.8	0.8	11	8.3	<0.001	ND(<0.01)	<0.001	<0.02	<0.001	<0.0005	ND(<0.0005)	ND(<0.0005)	
濁川A (下塚原)	24	8.0	0.9	12	8.8	<0.001	ND(<0.01)	<0.01	<0.02	<0.002	<0.0005	ND(<0.0005)	ND(<0.0005)
	25	7.8	1.7	9	8.2	<0.001	ND(<0.01)	<0.01	<0.02	<0.001	<0.0005	ND(<0.0005)	ND(<0.0005)
	26	7.8	1.2	3	8.6	<0.001	ND(<0.01)	<0.001	<0.02	<0.001	<0.0005	ND(<0.0005)	ND(<0.0005)
	27	7.9	1.1	11	8.9	<0.001	ND(<0.01)	<0.001	<0.02	<0.001	<0.0005	ND(<0.0005)	ND(<0.0005)
	28	8.0	1.9	12	8.9	<0.001	ND(<0.01)	<0.001	<0.02	<0.001	<0.0005	ND(<0.0005)	ND(<0.0005)
	29	7.9	0.9	20	8.9	<0.001	ND(<0.01)	<0.001	<0.02	<0.001	<0.0005	ND(<0.0005)	ND(<0.0005)
	30	7.7	1.0	14	8.6	<0.001	ND(<0.01)	<0.001	<0.02	<0.001	<0.0005	ND(<0.0005)	ND(<0.0005)
	元	7.0	1.0	11	8.8	<0.001	ND(<0.01)	<0.001	<0.02	<0.001	<0.0005	ND(<0.0005)	ND(<0.0005)
	2	7.7	1.4	19	8.4	<0.001	ND(<0.01)	<0.001	<0.02	<0.001	<0.0005	ND(<0.0005)	ND(<0.0005)
3	7.6	1.2	11	8.3	<0.001	ND(<0.01)	<0.001	<0.02	<0.001	<0.0005	ND(<0.0005)	ND(<0.0005)	

注1) <は、定量下限値未満を示す。 N.D.は検出されなかったことを示す。

注2) 前川用水の調査地点はH28まで若宮神社。



河川水質調査 年度別調査結果(その12)

は環境基準超過

単位:mg/l(但し、大腸菌群数はMPN/100ml)

調査地点	年度	1,3-ジクロロ プロペン (D-D)	チウラム	シマジン	チオベン カルブ	ベンゼン	セレン (Se)	硝酸性 及び 亜硝酸性窒素	フッ素 (F)	ホウ素 (B)	1,4-ジオ キサン	大腸菌 群数	全 窒素	全 リン
環境基準		0.002	0.006	0.003	0.02	0.01	0.01	10	0.8	1	0.05	1000以下		
四ヶ用水 (三河田)	24	<0.0002	<0.0005	<0.0001	<0.0001	<0.001	<0.01	1.10	0.12	<0.1	<0.005	9400	1.6	0.059
	25	<0.0002	<0.0006	<0.0003	<0.002	<0.001	<0.001	1.00	<0.10	<0.10	<0.005	720	1.2	0.093
	26	<0.0002	<0.0006	<0.0003	<0.002	<0.001	<0.001	1.00	<0.10	<0.10	<0.005	6100	1.2	0.130
	27	<0.0002	<0.0006	<0.0003	<0.002	<0.001	<0.001	0.69	<0.10	<0.10	<0.005	3200	1.3	0.110
	28	<0.0002	<0.0006	<0.0003	<0.002	<0.001	<0.001	1.20	<0.10	<0.10	<0.005	4800	1.3	0.088
	29	<0.0002	<0.0006	<0.0003	<0.002	<0.001	<0.001	0.57	<0.10	<0.10	<0.005	4700	0.9	0.130
	30	<0.0002	<0.0006	<0.0003	<0.002	<0.001	<0.001	0.96	<0.10	<0.10	<0.005	4600	1.0	0.260
	元	<0.0002	<0.0006	<0.0003	<0.002	<0.001	<0.001	0.77	<0.10	<0.10	<0.005	3200	2.0	0.120
	2	<0.0002	<0.0006	<0.0003	<0.002	<0.001	<0.001	1.00	<0.10	<0.10	<0.005	2400	1.5	0.087
	3	<0.0002	<0.0006	<0.0003	<0.002	<0.001	<0.001	0.66	<0.10	<0.10	<0.005	3200	1.3	0.098
前川用水 (カワチ付近)	24	<0.0002	<0.0005	<0.0001	<0.0001	<0.001	<0.01	0.81	0.17	<0.1	<0.005	80000	1.1	0.150
	25	<0.0002	<0.0006	<0.0003	<0.002	<0.001	<0.001	0.77	0.10	<0.10	<0.005	4500	0.9	0.110
	26	<0.0002	<0.0006	<0.0003	<0.002	<0.001	<0.001	0.63	<0.10	<0.10	<0.005	3200	0.7	0.140
	27	<0.0002	<0.0006	<0.0003	<0.002	<0.001	<0.001	0.50	<0.10	<0.10	<0.005	4000	1.1	0.140
	28	<0.0002	<0.0006	<0.0003	<0.002	<0.001	<0.001	1.00	<0.10	<0.10	<0.005	3200	1.1	0.130
	29	<0.0002	<0.0006	<0.0003	<0.002	<0.001	<0.001	0.27	<0.10	<0.10	<0.005	4000	0.8	0.110
	30	<0.0002	<0.0006	<0.0003	<0.002	<0.001	<0.001	0.60	<0.10	<0.10	<0.005	4700	0.8	0.300
	元	<0.0002	<0.0006	<0.0003	<0.002	<0.001	<0.001	0.52	<0.10	<0.10	<0.005	2300	1.5	0.150
	2	<0.0002	<0.0006	<0.0003	<0.002	<0.001	<0.001	1.20	<0.10	<0.10	<0.005	12000	2.3	0.170
	3	<0.0002	<0.0006	<0.0003	<0.002	<0.001	<0.001	0.42	<0.10	<0.10	<0.005	25000	1.1	0.160
湯川A (松ノ木橋下)	24	<0.0002	<0.0005	<0.0001	<0.0001	<0.001	<0.01	1.10	0.11	0.1	<0.005	2800	1.7	0.041
	25	<0.0002	<0.0006	<0.0003	<0.002	<0.001	<0.001	1.10	<0.10	<0.10	<0.005	2600	1.3	0.094
	26	<0.0002	<0.0006	<0.0003	<0.002	<0.001	<0.001	0.89	<0.10	<0.10	<0.005	1200	1.0	0.150
	27	<0.0002	<0.0006	<0.0003	<0.002	<0.001	<0.001	0.69	<0.10	<0.10	<0.005	1400	1.0	0.100
	28	<0.0002	<0.0006	<0.0003	<0.002	<0.001	<0.001	1.10	<0.10	<0.10	<0.005	3200	1.2	0.082
	29	<0.0002	<0.0006	<0.0003	<0.002	<0.001	<0.001	0.59	<0.10	<0.10	<0.005	2600	0.9	0.110
	30	<0.0002	<0.0006	<0.0003	<0.002	<0.001	<0.001	0.95	<0.10	<0.10	<0.005	3200	1.0	0.250
	元	<0.0002	<0.0006	<0.0003	<0.002	<0.001	<0.001	0.69	<0.10	<0.10	<0.005	2300	1.8	0.098
	2	<0.0002	<0.0006	<0.0003	<0.002	<0.001	<0.001	0.96	<0.10	<0.10	<0.005	4500	1.6	0.068
	3	<0.0002	<0.0006	<0.0003	<0.002	<0.001	<0.001	0.62	<0.10	<0.10	<0.005	4600	1.2	0.083
湯川B (高瀬橋下)	24	<0.0002	<0.0005	<0.0001	<0.0001	<0.001	<0.01	1.20	0.11	0.1	<0.005	7000	1.5	0.056
	25	<0.0002	<0.0006	<0.0003	<0.002	<0.001	<0.001	1.00	<0.10	<0.10	<0.005	2600	1.3	0.081
	26	<0.0002	<0.0006	<0.0003	<0.002	<0.001	<0.001	1.00	<0.10	<0.10	<0.005	1500	2.0	0.400
	27	<0.0002	<0.0006	<0.0003	<0.002	<0.001	<0.001	0.71	<0.10	<0.10	<0.005	1400	1.7	0.270
	28	<0.0002	<0.0006	<0.0003	<0.002	<0.001	<0.001	1.20	<0.10	<0.10	<0.005	2600	1.3	0.140
	29	<0.0002	<0.0006	<0.0003	<0.002	<0.001	<0.001	0.29	<0.10	<0.10	<0.005	3200	0.8	0.110
	30	<0.0002	<0.0006	<0.0003	<0.002	<0.001	<0.001	0.91	<0.10	<0.10	<0.005	3200	1.0	0.240
	元	<0.0002	<0.0006	<0.0003	<0.002	<0.001	<0.001	0.53	<0.10	<0.10	<0.005	2600	2.3	0.110
	2	<0.0002	<0.0006	<0.0003	<0.002	<0.001	<0.001	1.00	<0.10	<0.10	<0.005	3500	1.6	0.077
	3	<0.0002	<0.0006	<0.0003	<0.002	<0.001	<0.001	0.51	<0.10	<0.10	<0.005	2600	1.4	0.130
濁川A (下塚原)	24	<0.0002	<0.0005	<0.0001	<0.0001	<0.001	<0.01	0.86	0.23	0.1	<0.005	28000	1.6	0.083
	25	<0.0002	<0.0006	<0.0003	<0.002	<0.001	<0.001	0.83	0.17	<0.10	<0.005	2600	1.1	0.100
	26	<0.0002	<0.0006	<0.0003	<0.002	<0.001	<0.001	0.59	<0.10	<0.10	<0.005	3200	0.6	0.013
	27	<0.0002	<0.0006	<0.0003	<0.002	<0.001	<0.001	0.42	<0.10	<0.10	<0.005	2300	1.1	0.130
	28	<0.0002	<0.0006	<0.0003	<0.002	<0.001	<0.001	1.40	<0.10	<0.10	<0.005	4000	1.5	0.140
	29	<0.0002	<0.0006	<0.0003	<0.002	<0.001	<0.001	0.26	<0.10	<0.10	<0.005	3200	0.9	0.160
	30	<0.0002	<0.0006	<0.0003	<0.002	<0.001	<0.001	0.72	<0.10	<0.10	<0.005	3700	0.9	0.270
	元	<0.0002	<0.0006	<0.0003	<0.002	<0.001	<0.001	0.55	<0.10	<0.10	<0.005	2000	2.4	0.230
	2	<0.0002	<0.0006	<0.0003	<0.002	<0.001	<0.001	0.99	<0.10	<0.10	<0.005	11000	2.0	0.180
	3	<0.0002	<0.0006	<0.0003	<0.002	<0.001	<0.001	0.41	<0.10	<0.10	<0.005	5200	2.2	0.260

注1) <は、定量下限値未満を示す。

注2) 前川用水の調査地点はH28まで若宮神社。

河川水質調査 年度別調査結果(その13)

は環境基準超過

単位:mg/l

調査地点	年度	pH	BOD	SS	DO	カドミウム	シアン	鉛	六価クロム	ヒ素	水銀	アルキル水銀	ポリ塩化ビフェニル
環境基準		6.5~8.5	2以下	25以下	7.5以上	0.003	検出されない事	0.01	0.05	0.01	0.0005	検出されない事	検出されない事
石突川 (千曲川合流上部 橋下)	24	8.0	1.0	22	8.5	<0.001	ND(<0.01)	<0.01	<0.02	<0.002	<0.0005	ND(<0.0005)	ND(<0.0005)
	25	7.9	1.8	13	9.2	<0.001	ND(<0.01)	<0.01	<0.02	<0.001	<0.0005	ND(<0.0005)	ND(<0.0005)
	26	7.9	1.7	8	8.9	<0.001	ND(<0.01)	<0.001	<0.02	<0.001	<0.0005	ND(<0.0005)	ND(<0.0005)
	27	8.0	1.9	10	10.0	<0.001	ND(<0.01)	<0.001	<0.02	<0.001	<0.0005	ND(<0.0005)	ND(<0.0005)
	28	8.1	1.2	10	9.1	<0.001	ND(<0.01)	<0.001	<0.02	<0.001	<0.0005	ND(<0.0005)	ND(<0.0005)
	29	7.5	1.4	20	9.0	<0.001	ND(<0.01)	<0.001	<0.02	<0.001	<0.0005	ND(<0.0005)	ND(<0.0005)
	30	7.6	1.6	17	8.5	<0.001	ND(<0.01)	<0.001	<0.02	<0.001	<0.0005	ND(<0.0005)	ND(<0.0005)
	元	6.9	1.2	18	8.5	<0.001	ND(<0.01)	<0.001	<0.02	<0.001	<0.0005	ND(<0.0005)	ND(<0.0005)
	2	7.6	1.5	16	8.6	<0.001	ND(<0.01)	<0.001	<0.02	<0.001	<0.0005	ND(<0.0005)	ND(<0.0005)
	3	7.6	1.2	11	8.5	<0.001	ND(<0.01)	<0.001	<0.02	<0.001	<0.0005	ND(<0.0005)	ND(<0.0005)
濁川B (千曲川合流上部 橋下)	24	7.8	2.6	13	8.8	<0.001	ND(<0.01)	<0.01	<0.02	<0.002	<0.0005	ND(<0.0005)	ND(<0.0005)
	25	7.7	1.2	17	8.4	<0.001	ND(<0.01)	<0.01	<0.02	<0.001	<0.0005	ND(<0.0005)	ND(<0.0005)
	26	7.8	1.4	10	9.0	<0.001	ND(<0.01)	<0.001	<0.02	<0.001	<0.0005	ND(<0.0005)	ND(<0.0005)
	27	8.0	1.5	17	8.6	<0.001	ND(<0.01)	<0.001	<0.02	<0.001	<0.0005	ND(<0.0005)	ND(<0.0005)
	28	8.1	1.7	14	8.6	<0.001	ND(<0.01)	<0.001	<0.02	<0.001	<0.0005	ND(<0.0005)	ND(<0.0005)
	29	8.0	0.9	19	8.8	<0.001	ND(<0.01)	<0.001	<0.02	<0.001	<0.0005	ND(<0.0005)	ND(<0.0005)
	30	7.8	1.0	9	8.6	<0.001	ND(<0.01)	<0.001	<0.02	<0.001	<0.0005	ND(<0.0005)	ND(<0.0005)
	元	7.2	1.2	17	8.6	<0.001	ND(<0.01)	<0.001	<0.02	<0.001	<0.0005	ND(<0.0005)	ND(<0.0005)
	2	7.7	1.4	16	8.2	<0.001	ND(<0.01)	<0.001	<0.02	<0.001	<0.0005	ND(<0.0005)	ND(<0.0005)
	3	7.7	1.1	8	8.4	<0.001	ND(<0.01)	<0.001	<0.02	<0.001	<0.0005	ND(<0.0005)	ND(<0.0005)
五郎兵衛用水 (上原歩道橋付近)	24	7.9	<0.5	4	9.2	<0.001	ND(<0.01)	<0.01	<0.02	<0.002	<0.0005	ND(<0.0005)	ND(<0.0005)
	25	7.8	1.8	5	8.8	<0.001	ND(<0.01)	<0.01	<0.02	<0.001	<0.0005	ND(<0.0005)	ND(<0.0005)
	26	7.8	1.2	5	8.6	<0.001	ND(<0.01)	<0.001	<0.02	<0.001	<0.0005	ND(<0.0005)	ND(<0.0005)
	27	7.9	1.8	2	9.2	<0.001	ND(<0.01)	<0.001	<0.02	<0.001	<0.0005	ND(<0.0005)	ND(<0.0005)
	28	8.2	1.0	7	10.0	<0.001	ND(<0.01)	<0.001	<0.02	<0.001	<0.0005	ND(<0.0005)	ND(<0.0005)
	29	8.3	1.1	7	10.0	<0.001	ND(<0.01)	<0.001	<0.02	<0.001	<0.0005	ND(<0.0005)	ND(<0.0005)
	30	7.9	0.8	3	9.9	<0.001	ND(<0.01)	<0.001	<0.02	<0.001	<0.0005	ND(<0.0005)	ND(<0.0005)
	元	7.5	0.6	3	10.0	<0.001	ND(<0.01)	<0.001	<0.02	<0.001	<0.0005	ND(<0.0005)	ND(<0.0005)
	2	7.5	0.8	7	8.5	<0.001	ND(<0.01)	<0.001	<0.02	<0.001	<0.0005	ND(<0.0005)	ND(<0.0005)
	3	7.4	0.8	5	9.3	<0.001	ND(<0.01)	<0.001	<0.02	<0.001	<0.0005	ND(<0.0005)	ND(<0.0005)
布施川 (八幡)	24	7.8	<0.5	9	9.2	<0.001	ND(<0.01)	<0.01	<0.02	<0.002	<0.0005	ND(<0.0005)	ND(<0.0005)
	25	7.8	1.9	10	9.2	<0.001	ND(<0.01)	<0.01	<0.02	<0.001	<0.0005	ND(<0.0005)	ND(<0.0005)
	26	7.7	1.7	8	9.3	<0.001	ND(<0.01)	<0.001	<0.02	<0.001	<0.0005	ND(<0.0005)	ND(<0.0005)
	27	7.8	1.1	15	8.9	<0.001	ND(<0.01)	<0.001	<0.02	<0.001	<0.0005	ND(<0.0005)	ND(<0.0005)
	28	7.9	1.7	17	9.1	<0.001	ND(<0.01)	<0.001	<0.02	<0.001	<0.0005	ND(<0.0005)	ND(<0.0005)
	29	7.5	1.4	19	8.9	<0.001	ND(<0.01)	<0.001	<0.02	<0.001	<0.0005	ND(<0.0005)	ND(<0.0005)
	30	7.5	1.5	11	8.6	<0.001	ND(<0.01)	<0.001	<0.02	<0.001	<0.0005	ND(<0.0005)	ND(<0.0005)
	元	7.7	1.5	15	8.6	<0.001	ND(<0.01)	<0.001	<0.02	<0.001	<0.0005	ND(<0.0005)	ND(<0.0005)
	2	7.5	1.6	16	8.3	<0.001	ND(<0.01)	<0.001	<0.02	<0.001	<0.0005	ND(<0.0005)	ND(<0.0005)
	3	7.5	1.8	21	8.2	<0.001	ND(<0.01)	<0.001	<0.02	<0.001	<0.0005	ND(<0.0005)	ND(<0.0005)
千曲川B (布施川合流付近)	24	7.8	0.6	7	9.1	<0.001	ND(<0.01)	<0.01	<0.02	<0.002	<0.0005	ND(<0.0005)	ND(<0.0005)
	25	7.7	1.8	12	10.0	<0.001	ND(<0.01)	<0.01	<0.02	<0.001	<0.0005	ND(<0.0005)	ND(<0.0005)
	26	7.8	1.7	6	9.9	<0.001	ND(<0.01)	<0.001	<0.02	<0.001	<0.0005	ND(<0.0005)	ND(<0.0005)
	27	7.9	1.6	15	9.1	<0.001	ND(<0.01)	<0.001	<0.02	<0.001	<0.0005	ND(<0.0005)	ND(<0.0005)
	28	8.0	1.8	19	9.2	<0.001	ND(<0.01)	<0.001	<0.02	<0.001	<0.0005	ND(<0.0005)	ND(<0.0005)
	29	7.8	1.0	16	9.0	<0.001	ND(<0.01)	<0.001	<0.02	<0.001	<0.0005	ND(<0.0005)	ND(<0.0005)
	30	7.8	1.6	15	8.9	<0.001	ND(<0.01)	<0.001	<0.02	<0.001	<0.0005	ND(<0.0005)	ND(<0.0005)
	元	7.1	1.5	11	9.0	<0.001	ND(<0.01)	<0.001	<0.02	<0.001	<0.0005	ND(<0.0005)	ND(<0.0005)
	2	7.6	1.5	14	8.2	<0.001	ND(<0.01)	<0.001	<0.02	<0.001	<0.0005	ND(<0.0005)	ND(<0.0005)
	3	7.5	1.1	11	8.2	<0.001	ND(<0.01)	<0.001	<0.02	<0.001	<0.0005	ND(<0.0005)	ND(<0.0005)

注) <は、定量下限値未満を示す。 NDは検出されなかったことを示す。





河川水質調査 年度別調査結果(その15)

は環境基準超過

単位:mg/l(但し、大腸菌群数はMPN/100ml)

調査地点	年度	1,3-ジクロロ プロペン (D-D)	チウラム	シマジン	チオベン カルブ	ベンゼン	セレン (Se)	硝酸性 及び 亜硝酸性窒素	フッ素 (F)	ホウ素 (B)	1,4-ジオ キサン	大腸菌 群数	全 窒素	全 リン
環境基準		0.002	0.006	0.003	0.02	0.01	0.01	10	0.8	1	0.05	1000以下		
石突川 (千曲川合流上部 橋下)	24	<0.0002	<0.0005	<0.0001	<0.0001	<0.001	<0.01	1.20	0.16	<0.1	<0.005	80000	1.9	0.094
	25	<0.0002	<0.0006	<0.0003	<0.002	<0.001	<0.001	0.62	<0.10	<0.10	<0.005	4500	0.9	0.077
	26	<0.0002	<0.0006	<0.0003	<0.002	<0.001	<0.001	0.34	<0.10	<0.10	<0.005	4600	0.4	0.086
	27	<0.0002	<0.0006	<0.0003	<0.002	<0.001	<0.001	0.46	<0.10	<0.10	<0.005	2500	2.1	0.330
	28	<0.0002	<0.0006	<0.0003	<0.002	<0.001	<0.001	1.10	<0.10	<0.10	<0.005	4000	1.1	0.120
	29	<0.0002	<0.0006	<0.0003	<0.002	<0.001	<0.001	0.57	<0.10	<0.10	<0.005	3200	1.1	0.170
	30	<0.0002	<0.0006	<0.0003	<0.002	<0.001	<0.001	0.63	<0.10	<0.10	<0.005	2900	0.8	0.180
	元	<0.0002	<0.0006	<0.0003	<0.002	<0.001	<0.001	0.40	<0.10	<0.10	<0.005	3200	2.5	0.110
	2	<0.0002	<0.0006	<0.0003	<0.002	<0.001	<0.001	1.10	<0.10	<0.10	<0.005	11000	2.4	0.120
	3	<0.0002	<0.0006	<0.0003	<0.002	<0.001	<0.001	0.51	<0.10	<0.10	<0.005	4500	4.2	0.340
濁川B (千曲川合流上部 橋下)	24	<0.0002	<0.0005	<0.0001	<0.0001	<0.001	<0.01	1.00	0.24	0.1	<0.005	70000	2.8	0.230
	25	<0.0002	<0.0006	<0.0003	<0.002	<0.001	<0.001	0.87	<0.10	<0.10	<0.005	5200	1.4	0.120
	26	<0.0002	<0.0006	<0.0003	<0.002	<0.001	<0.001	0.57	<0.10	<0.10	<0.005	4900	0.8	0.120
	27	<0.0002	<0.0006	<0.0003	<0.002	<0.001	<0.001	0.62	<0.10	<0.10	<0.005	3700	3.1	0.130
	28	<0.0002	<0.0006	<0.0003	<0.002	<0.001	<0.001	1.20	<0.10	<0.10	<0.005	3200	1.2	0.140
	29	<0.0002	<0.0006	<0.0003	<0.002	<0.001	<0.001	0.32	<0.10	<0.10	<0.005	4000	1.0	0.170
	30	<0.0002	<0.0006	<0.0003	<0.002	<0.001	<0.001	0.70	<0.10	<0.10	<0.005	4500	0.9	0.260
	元	<0.0002	<0.0006	<0.0003	<0.002	<0.001	<0.001	0.46	<0.10	<0.10	<0.005	2500	2.6	0.150
	2	<0.0002	<0.0006	<0.0003	<0.002	<0.001	<0.001	1.00	<0.10	<0.10	<0.005	24000	2.1	0.160
	3	<0.0002	<0.0006	<0.0003	<0.002	<0.001	<0.001	0.44	<0.10	<0.10	<0.005	2600	1.9	0.230
五郎兵衛用水 (上原歩道橋付近)	24	<0.0002	<0.0005	<0.0001	<0.0001	<0.001	<0.01	0.87	<0.10	<0.1	<0.005	5400	1.5	0.051
	25	<0.0002	<0.0006	<0.0003	<0.002	<0.001	<0.001	0.50	<0.10	<0.10	<0.005	2600	0.7	0.077
	26	<0.0002	<0.0006	<0.0003	<0.002	<0.001	<0.001	0.48	<0.10	<0.10	<0.005	3600	0.6	0.170
	27	<0.0002	<0.0006	<0.0003	<0.002	<0.001	<0.001	0.49	<0.10	<0.10	<0.005	4100	0.6	0.520
	28	<0.0002	<0.0006	<0.0003	<0.002	<0.001	<0.001	0.92	<0.10	<0.10	<0.005	3200	0.9	0.055
	29	<0.0002	<0.0006	<0.0003	<0.002	<0.001	<0.001	0.31	<0.10	<0.10	<0.005	2600	0.6	0.078
	30	<0.0002	<0.0006	<0.0003	<0.002	<0.001	<0.001	0.44	<0.10	<0.10	<0.005	2500	0.7	0.210
	元	<0.0002	<0.0006	<0.0003	<0.002	<0.001	<0.001	0.54	<0.10	<0.10	<0.005	3200	1.7	0.072
	2	<0.0002	<0.0006	<0.0003	<0.002	<0.001	<0.001	0.68	<0.10	<0.10	<0.005	11000	1.2	0.065
	3	<0.0002	<0.0006	<0.0003	<0.002	<0.001	<0.001	0.27	<0.10	<0.10	<0.005	8100	0.7	0.068
布施川 (八幡)	24	<0.0002	<0.0005	<0.0001	<0.0001	<0.001	<0.01	2.60	0.11	<0.1	<0.005	35000	3.4	0.067
	25	<0.0002	<0.0006	<0.0003	<0.002	<0.001	<0.001	0.67	<0.10	<0.10	<0.005	1400	1.0	0.081
	26	<0.0002	<0.0006	<0.0003	<0.002	<0.001	<0.001	0.42	<0.10	<0.10	<0.005	1700	0.6	0.130
	27	<0.0002	<0.0006	<0.0003	<0.002	<0.001	<0.001	0.55	<0.10	<0.10	<0.005	1200	1.1	0.056
	28	<0.0002	<0.0006	<0.0003	<0.002	<0.001	<0.001	1.50	<0.10	<0.10	<0.005	2600	1.4	0.096
	29	<0.0002	<0.0006	<0.0003	<0.002	<0.001	<0.001	0.30	<0.10	<0.10	<0.005	2600	0.9	0.150
	30	<0.0002	<0.0006	<0.0003	<0.002	<0.001	<0.001	0.63	<0.10	<0.10	<0.005	3200	1.4	0.280
	元	<0.0002	<0.0006	<0.0003	<0.002	<0.001	<0.001	0.36	<0.10	<0.10	<0.005	1700	2.2	0.150
2	<0.0002	<0.0006	<0.0003	<0.002	<0.001	<0.001	1.60	<0.10	<0.10	<0.005	4600	2.4	0.120	
3	<0.0002	<0.0006	<0.0003	<0.002	<0.001	<0.001	0.25	<0.10	<0.10	<0.005	4700	3.3	0.550	
千曲川B (布施川合流付近)	24	<0.0002	<0.0005	<0.0001	<0.0001	<0.001	<0.01	1.70	<0.10	<0.1	<0.005	18000	2.7	0.063
	25	<0.0002	<0.0006	<0.0003	<0.002	<0.001	<0.001	0.64	<0.10	<0.10	<0.005	2600	1.1	0.082
	26	<0.0002	<0.0006	<0.0003	<0.002	<0.001	<0.001	0.55	<0.10	<0.10	<0.005	2000	0.7	0.130
	27	<0.0002	<0.0006	<0.0003	<0.002	<0.001	<0.001	0.52	<0.10	<0.10	<0.005	1100	1.7	0.110
	28	<0.0002	<0.0006	<0.0003	<0.002	<0.001	<0.001	1.40	<0.10	<0.10	<0.005	2900	1.3	0.150
	29	<0.0002	<0.0006	<0.0003	<0.002	<0.001	<0.001	0.35	<0.10	<0.10	<0.005	2300	0.8	0.150
	30	<0.0002	<0.0006	<0.0003	<0.002	<0.001	<0.001	0.66	<0.10	<0.10	<0.005	3200	0.8	0.240
	元	<0.0002	<0.0006	<0.0003	<0.002	<0.001	<0.001	0.46	<0.10	<0.10	<0.005	2600	2.1	0.130
	2	<0.0002	<0.0006	<0.0003	<0.002	<0.001	<0.001	1.60	<0.10	<0.10	<0.005	11000	2.4	0.120
3	<0.0002	<0.0006	<0.0003	<0.002	<0.001	<0.001	0.24	<0.10	<0.10	<0.005	11000	3.2	0.410	

注) <は、定量下限値未滿を示す。

河川水質調査 年度別調査結果(その16)

は環境基準超過

単位:mg/l

調査地点	年度	pH	BOD	SS	DO	ガドミウム	シアン	鉛	六価クロム	ヒ素	水銀	アルキル水銀	ポリ塩化ビフェニル
環境基準		6.5~8.5	2以下	25以下	7.5以上	0.003	検出されない事	0.01	0.05	0.01	0.0005	検出されない事	検出されない事
万助川 (佐久平PA下)	30	8.3	1.3	5	9.0	<0.001	ND(<0.01)	<0.001	<0.02	<0.001	<0.0005	ND(<0.0005)	ND(<0.0005)
	元	7.7	1.2	5	9.5	<0.001	ND(<0.01)	<0.001	<0.02	<0.001	<0.0005	ND(<0.0005)	ND(<0.0005)
	2	7.7	0.8	5	8.7	<0.001	ND(<0.01)	<0.001	<0.02	<0.001	<0.0005	ND(<0.0005)	ND(<0.0005)
	3	7.4	0.8	11	8.3	<0.001	ND(<0.01)	<0.001	<0.02	<0.001	<0.0005	ND(<0.0005)	ND(<0.0005)
霞川 (合流手前)	30	7.3	0.9	3	9.1	<0.001	ND(<0.01)	<0.001	<0.02	<0.001	<0.0005	ND(<0.0005)	ND(<0.0005)
	元	7.4	0.7	8	9.5	<0.001	ND(<0.01)	<0.001	<0.02	<0.001	<0.0005	ND(<0.0005)	ND(<0.0005)
	2	7.3	0.5	5	8.4	<0.001	ND(<0.01)	<0.001	<0.02	<0.001	<0.0005	ND(<0.0005)	ND(<0.0005)
	3	7.2	0.7	5	8.3	<0.001	ND(<0.01)	<0.001	<0.02	<0.001	<0.0005	ND(<0.0005)	ND(<0.0005)
鹿曲川 A (東御市境)	24	7.6	<0.5	3	9.2	<0.001	ND(<0.01)	<0.01	<0.02	<0.002	<0.0005	ND(<0.0005)	ND(<0.0005)
	25	7.9	1.4	7	9.3	<0.001	ND(<0.01)	<0.01	<0.02	<0.001	<0.0005	ND(<0.0005)	ND(<0.0005)
	26	7.7	1.7	12	9.1	<0.001	ND(<0.01)	<0.001	<0.02	<0.001	<0.0005	ND(<0.0005)	ND(<0.0005)
	27	7.9	1.6	6	9.2	<0.001	ND(<0.01)	<0.001	<0.02	<0.001	<0.0005	ND(<0.0005)	ND(<0.0005)
	28	8.0	0.9	8	9.1	<0.001	ND(<0.01)	<0.001	<0.02	<0.001	<0.0005	ND(<0.0005)	ND(<0.0005)
	29	7.7	0.7	10	9.0	<0.001	ND(<0.01)	<0.001	<0.02	<0.001	<0.0005	ND(<0.0005)	ND(<0.0005)
	30	7.7	0.6	2	8.9	<0.001	ND(<0.01)	<0.001	<0.02	<0.001	<0.0005	ND(<0.0005)	ND(<0.0005)
	元	7.2	0.8	3	8.9	<0.001	ND(<0.01)	<0.001	<0.02	<0.001	<0.0005	ND(<0.0005)	ND(<0.0005)
	2	7.6	0.6	4	8.3	<0.001	ND(<0.01)	<0.001	<0.02	<0.001	<0.0005	ND(<0.0005)	ND(<0.0005)
	3	7.6	0.8	7	8.3	<0.001	ND(<0.01)	<0.001	<0.02	<0.001	<0.0005	ND(<0.0005)	ND(<0.0005)
鹿曲川 B (長坂橋下)	24	7.8	<0.5	4	9.3	<0.001	ND(<0.01)	<0.01	<0.02	<0.002	<0.0005	ND(<0.0005)	ND(<0.0005)
	25	7.9	1.2	8	8.2	<0.001	ND(<0.01)	<0.01	<0.02	<0.001	<0.0005	ND(<0.0005)	ND(<0.0005)
	26	7.8	1.4	9	9.5	<0.001	ND(<0.01)	<0.001	<0.02	<0.001	<0.0005	ND(<0.0005)	ND(<0.0005)
	27	7.9	1.5	3	9.6	<0.001	ND(<0.01)	<0.001	<0.02	<0.001	<0.0005	ND(<0.0005)	ND(<0.0005)
	28	8.0	1.1	2	8.9	<0.001	ND(<0.01)	<0.001	<0.02	<0.001	<0.0005	ND(<0.0005)	ND(<0.0005)
	29	7.8	0.9	10	9.1	<0.001	ND(<0.01)	<0.001	<0.02	<0.001	<0.0005	ND(<0.0005)	ND(<0.0005)
	30	7.8	0.8	5	8.8	<0.001	ND(<0.01)	<0.001	<0.02	<0.001	<0.0005	ND(<0.0005)	ND(<0.0005)
	元	7.1	0.6	3	8.6	<0.001	ND(<0.01)	<0.001	<0.02	<0.001	<0.0005	ND(<0.0005)	ND(<0.0005)
	2	7.6	0.9	4	8.4	<0.001	ND(<0.01)	<0.001	<0.02	<0.001	<0.0005	ND(<0.0005)	ND(<0.0005)
	3	7.5	0.8	4	8.9	<0.001	ND(<0.01)	<0.001	<0.02	<0.001	<0.0005	ND(<0.0005)	ND(<0.0005)
鹿曲川 C (春日合流点)	24	7.7	<0.5	4	9.6	<0.001	ND(<0.01)	<0.01	<0.02	<0.002	<0.0005	ND(<0.0005)	ND(<0.0005)
	25	7.9	1.7	3	8.9	<0.001	ND(<0.01)	<0.01	<0.02	<0.001	<0.0005	ND(<0.0005)	ND(<0.0005)
	26	7.8	1.6	7	9.9	<0.001	ND(<0.01)	<0.001	<0.02	<0.001	<0.0005	ND(<0.0005)	ND(<0.0005)
	27	7.8	0.9	1	9.8	<0.001	ND(<0.01)	<0.001	<0.02	<0.001	<0.0005	ND(<0.0005)	ND(<0.0005)
	28	7.9	0.8	2	9.5	<0.001	ND(<0.01)	<0.001	<0.02	<0.001	<0.0005	ND(<0.0005)	ND(<0.0005)
	29	8.0	0.9	5	9.5	<0.001	ND(<0.01)	<0.001	<0.02	<0.001	<0.0005	ND(<0.0005)	ND(<0.0005)
	30	7.8	0.5	4	9.3	<0.001	ND(<0.01)	<0.001	<0.02	<0.001	<0.0005	ND(<0.0005)	ND(<0.0005)
	元	7.3	0.5	6	9.4	<0.001	ND(<0.01)	<0.001	<0.02	<0.001	<0.0005	ND(<0.0005)	ND(<0.0005)
八丁地川 (バス停付地上前)	24	7.7	<0.5	4	10.0	<0.001	ND(<0.01)	<0.01	<0.02	<0.002	<0.0005	ND(<0.0005)	ND(<0.0005)
	25	7.9	0.9	3	9.0	<0.001	ND(<0.01)	<0.01	<0.02	<0.001	<0.0005	ND(<0.0005)	ND(<0.0005)
	26	7.8	1.1	5	10.0	<0.001	ND(<0.01)	<0.001	<0.02	<0.001	<0.0005	ND(<0.0005)	ND(<0.0005)
	27	7.8	1.2	1	11.0	<0.001	ND(<0.01)	<0.001	<0.02	<0.001	<0.0005	ND(<0.0005)	ND(<0.0005)
	28	7.8	1.2	4	10.0	<0.001	ND(<0.01)	<0.001	<0.02	<0.001	<0.0005	ND(<0.0005)	ND(<0.0005)
	29	7.5	1.0	4	9.7	<0.001	ND(<0.01)	<0.001	<0.02	<0.001	<0.0005	ND(<0.0005)	ND(<0.0005)
	30	7.5	0.6	1	9.6	<0.001	ND(<0.01)	<0.001	<0.02	<0.001	<0.0005	ND(<0.0005)	ND(<0.0005)
	元	7.0	0.6	3	9.6	<0.001	ND(<0.01)	<0.001	<0.02	<0.001	<0.0005	ND(<0.0005)	ND(<0.0005)
2	7.4	0.9	2	9.6	<0.001	ND(<0.01)	<0.001	<0.02	<0.001	<0.0005	ND(<0.0005)	ND(<0.0005)	
3	7.5	0.6	5	9.1	<0.001	ND(<0.01)	<0.001	<0.02	<0.001	<0.0005	ND(<0.0005)	ND(<0.0005)	

注) <は、定量下限値未満を示す。NDは検出されなかったことを示す。

注) 鹿曲川、八丁地川のBOD基準は、1以下。

河川水質調査 年度別調査結果(その17)

は環境基準超過

単位:mg/l

調査地点	年度	ジクロロメタン	四塩化炭素	1,2-ジクロロエタン	1,1-ジクロロエチレン	シス-1,2-ジクロロエチレン	1,1,1-トリクロロエタン	1,1,2-トリクロロエタン	トリクロロエチレン	テトラクロロエチレン
環境基準		0.02	0.002	0.004	0.1	0.04	1	0.006	0.01	0.01
万助川 (佐久平PA下)	30	<0.002	<0.0002	<0.0004	<0.002	<0.004	<0.0005	<0.0006	<0.002	<0.0005
	元	<0.002	<0.0002	<0.0004	<0.002	<0.004	<0.0005	<0.0006	<0.002	<0.0005
	2	<0.002	<0.0002	<0.0004	<0.002	<0.004	<0.0005	<0.0006	<0.001	<0.0005
	3	<0.002	<0.0002	<0.0004	<0.002	<0.004	<0.0005	<0.0006	<0.002	<0.0005
霞川 (合流手前)	30	<0.002	<0.0002	<0.0004	<0.002	<0.004	<0.0005	<0.0006	<0.002	<0.0005
	元	<0.002	<0.0002	<0.0004	<0.002	<0.004	<0.0005	<0.0006	<0.002	<0.0005
	2	<0.002	<0.0002	<0.0004	<0.002	<0.004	<0.0005	<0.0006	<0.001	<0.0005
	3	<0.002	<0.0002	<0.0004	<0.002	<0.004	<0.0005	<0.0006	<0.002	<0.0005
鹿曲川A (東御市境)	24	<0.001	<0.0002	<0.0002	<0.001	<0.001	<0.0005	<0.0005	<0.002	<0.0005
	25	<0.002	<0.0002	<0.0004	<0.002	<0.004	<0.0005	<0.0006	<0.002	<0.0005
	26	<0.002	<0.0002	<0.0004	<0.002	<0.004	<0.0005	<0.0006	<0.002	<0.0005
	27	<0.002	<0.0002	<0.0004	<0.002	<0.004	<0.0005	<0.0006	<0.002	<0.0005
	28	<0.002	<0.0002	<0.0004	<0.002	<0.004	<0.0005	<0.0006	<0.002	<0.0005
	29	<0.002	<0.0002	<0.0004	<0.002	<0.004	<0.0005	<0.0006	<0.002	<0.0005
	30	<0.002	<0.0002	<0.0004	<0.002	<0.004	<0.0005	<0.0006	<0.002	<0.0005
	元	<0.002	<0.0002	<0.0004	<0.002	<0.004	<0.0005	<0.0006	<0.002	<0.0005
	2	<0.002	<0.0002	<0.0004	<0.002	<0.004	<0.0005	<0.0006	<0.001	<0.0005
	3	<0.002	<0.0002	<0.0004	<0.002	<0.004	<0.0005	<0.0006	<0.002	<0.0005
鹿曲川B (長坂橋下)	24	<0.001	<0.0002	<0.0002	<0.001	<0.001	<0.0005	<0.0005	<0.002	<0.0005
	25	<0.002	<0.0002	<0.0004	<0.002	<0.004	<0.0005	<0.0006	<0.002	<0.0005
	26	<0.002	<0.0002	<0.0004	<0.002	<0.004	<0.0005	<0.0006	<0.002	<0.0005
	27	<0.002	<0.0002	<0.0004	<0.002	<0.004	<0.0005	<0.0006	<0.002	<0.0005
	28	<0.002	<0.0002	<0.0004	<0.002	<0.004	<0.0005	<0.0006	<0.002	<0.0005
	29	<0.002	<0.0002	<0.0004	<0.002	<0.004	<0.0005	<0.0006	<0.002	<0.0005
	30	<0.002	<0.0002	<0.0004	<0.002	<0.004	<0.0005	<0.0006	<0.002	<0.0005
	元	<0.002	<0.0002	<0.0004	<0.002	<0.004	<0.0005	<0.0006	<0.002	<0.0005
	2	<0.002	<0.0002	<0.0004	<0.002	<0.004	<0.0005	<0.0006	<0.001	<0.0005
	3	<0.002	<0.0002	<0.0004	<0.002	<0.004	<0.0005	<0.0006	<0.002	<0.0005
鹿曲川C (春日合流点)	24	<0.001	<0.0002	<0.0002	<0.001	<0.001	<0.0005	<0.0005	<0.002	<0.0005
	25	<0.002	<0.0002	<0.0004	<0.002	<0.004	<0.0005	<0.0006	<0.002	<0.0005
	26	<0.002	<0.0002	<0.0004	<0.002	<0.004	<0.0005	<0.0006	<0.002	<0.0005
	27	<0.002	<0.0002	<0.0004	<0.002	<0.004	<0.0005	<0.0006	<0.002	<0.0005
	28	<0.002	<0.0002	<0.0004	<0.002	<0.004	<0.0005	<0.0006	<0.002	<0.0005
	29	<0.002	<0.0002	<0.0004	<0.002	<0.004	<0.0005	<0.0006	<0.002	<0.0005
	30	<0.002	<0.0002	<0.0004	<0.002	<0.004	<0.0005	<0.0006	<0.002	<0.0005
	元	<0.002	<0.0002	<0.0004	<0.002	<0.004	<0.0005	<0.0006	<0.002	<0.0005
	2	<0.002	<0.0002	<0.0004	<0.002	<0.004	<0.0005	<0.0006	<0.001	<0.0005
	3	<0.002	<0.0002	<0.0004	<0.002	<0.004	<0.0005	<0.0006	<0.002	<0.0005
八丁地川 (バス八丁地近前)	24	<0.001	<0.0002	<0.0002	<0.001	<0.001	<0.0005	<0.0005	<0.002	<0.0005
	25	<0.002	<0.0002	<0.0004	<0.002	<0.004	<0.0005	<0.0006	<0.002	<0.0005
	26	<0.002	<0.0002	<0.0004	<0.002	<0.004	<0.0005	<0.0006	<0.002	<0.0005
	27	<0.002	<0.0002	<0.0004	<0.002	<0.004	<0.0005	<0.0006	<0.002	<0.0005
	28	<0.002	<0.0002	<0.0004	<0.002	<0.004	<0.0005	<0.0006	<0.002	<0.0005
	29	<0.002	<0.0002	<0.0004	<0.002	<0.004	<0.0005	<0.0006	<0.002	<0.0005
	30	<0.002	<0.0002	<0.0004	<0.002	<0.004	<0.0005	<0.0006	<0.002	<0.0005
	元	<0.002	<0.0002	<0.0004	<0.002	<0.004	<0.0005	<0.0006	<0.002	<0.0005
	2	<0.002	<0.0002	<0.0004	<0.002	<0.004	<0.0005	<0.0006	<0.001	<0.0005
	3	<0.002	<0.0002	<0.0004	<0.002	<0.004	<0.0005	<0.0006	<0.002	<0.0005

注) <は、定量下限値未満を示す。

河川水質調査 年度別調査結果(その18)

は環境基準超過

単位:mg/l(但し、大腸菌群数はMPN/100ml)

調査地点	年度	1,3-ジクロロ プロペン (D-D)	チウラム	シマジン	チオベン カルブ	ベンゼン	セレン (Se)	硝酸性 及び 亜硝酸性窒素	フッ素 (F)	ホウ素 (B)	1,4-ジオ キサン	大腸菌 群数	全 窒素	全 リン
環境基準		0.002	0.006	0.003	0.02	0.01	0.01	10	0.8	1	0.05	1000以下		
万助川 (佐久平PA 下)	30	<0.0002	<0.0006	<0.0003	<0.002	<0.001	<0.001	1.30	<0.10	<0.10	<0.005	2000	1.4	0.290
	元	<0.0002	<0.0006	<0.0003	<0.002	<0.001	<0.001	0.86	<0.10	<0.10	<0.005	2900	2.9	0.022
	2	<0.0002	<0.0006	<0.0003	<0.002	<0.001	<0.001	1.30	<0.10	<0.10	<0.005	3500	1.7	0.100
	3	<0.0002	<0.0006	<0.0003	<0.002	<0.001	<0.001	1.80	<0.10	<0.10	<0.005	3400	1.1	0.051
霞川 (合流手前)	30	<0.0002	<0.0006	<0.0003	<0.002	<0.001	<0.001	0.71	<0.10	<0.10	<0.005	3200	0.7	0.140
	元	<0.0002	<0.0006	<0.0003	<0.002	<0.001	<0.001	1.00	<0.10	<0.10	<0.005	2900	2.0	0.027
	2	<0.0002	<0.0006	<0.0003	<0.002	<0.001	<0.001	1.00	<0.10	<0.10	<0.005	4600	1.3	0.034
	3	<0.0002	<0.0006	<0.0003	<0.002	<0.001	<0.001	0.52	<0.10	<0.10	<0.005	11000	2.5	0.037
鹿曲川 A (東御市境)	24	<0.0002	<0.0005	<0.0001	<0.0001	<0.001	<0.01	0.85	<0.10	<0.1	<0.005	1700	1.0	0.046
	25	<0.0002	<0.0006	<0.0003	<0.002	<0.001	<0.001	0.47	<0.10	<0.10	<0.005	3200	0.9	0.061
	26	<0.0002	<0.0006	<0.0003	<0.002	<0.001	<0.001	0.45	<0.10	<0.10	<0.005	2600	0.8	0.084
	27	<0.0002	<0.0006	<0.0003	<0.002	<0.001	<0.001	0.36	<0.10	<0.10	<0.005	1700	1.0	0.074
	28	<0.0002	<0.0006	<0.0003	<0.002	<0.001	<0.001	0.73	<0.10	<0.10	<0.005	2500	0.7	0.076
	29	<0.0002	<0.0006	<0.0003	<0.002	<0.001	<0.001	0.34	<0.10	<0.10	<0.005	2900	0.6	0.090
	30	<0.0002	<0.0006	<0.0003	<0.002	<0.001	<0.001	0.47	<0.10	<0.10	<0.005	3200	0.5	0.180
	元	<0.0002	<0.0006	<0.0003	<0.002	<0.001	<0.001	0.43	<0.10	<0.10	<0.005	1700	1.6	0.082
	2	<0.0002	<0.0006	<0.0003	<0.002	<0.001	<0.001	0.79	<0.10	<0.10	<0.005	2400	1.0	0.064
	3	<0.0002	<0.0006	<0.0003	<0.002	<0.001	<0.001	0.30	<0.10	<0.10	<0.005	2600	0.8	0.076
鹿曲川 B (長坂橋下)	24	<0.0002	<0.0005	<0.0001	<0.0001	<0.001	<0.01	0.82	<0.10	<0.1	<0.005	3500	0.9	0.044
	25	<0.0002	<0.0006	<0.0003	<0.002	<0.001	<0.001	0.55	<0.10	<0.10	<0.005	4700	0.7	0.066
	26	<0.0002	<0.0006	<0.0003	<0.002	<0.001	<0.001	0.50	<0.10	<0.10	<0.005	4100	0.7	0.069
	27	<0.0002	<0.0006	<0.0003	<0.002	<0.001	<0.001	0.32	<0.10	<0.10	<0.005	1700	0.7	0.060
	28	<0.0002	<0.0006	<0.0003	<0.002	<0.001	<0.001	0.74	<0.10	<0.10	<0.005	2600	0.7	0.070
	29	<0.0002	<0.0006	<0.0003	<0.002	<0.001	<0.001	0.35	<0.10	<0.10	<0.005	2500	0.6	0.091
	30	<0.0002	<0.0006	<0.0003	<0.002	<0.001	<0.001	0.46	<0.10	<0.10	<0.005	2900	0.7	0.190
	元	<0.0002	<0.0006	<0.0003	<0.002	<0.001	<0.001	0.36	<0.10	<0.10	<0.005	2300	1.6	0.082
	2	<0.0002	<0.0006	<0.0003	<0.002	<0.001	<0.001	0.76	<0.10	<0.10	<0.005	1500	0.9	0.065
	3	<0.0002	<0.0006	<0.0003	<0.002	<0.001	<0.001	0.28	<0.10	<0.10	<0.005	11000	1.0	0.098
鹿曲川 C (春日合流点)	24	<0.0002	<0.0005	<0.0001	<0.0001	<0.001	<0.01	0.77	<0.10	<0.1	<0.005	3500	0.9	0.052
	25	<0.0002	<0.0006	<0.0003	<0.002	<0.001	<0.001	0.44	<0.10	<0.10	<0.005	2600	0.6	0.055
	26	<0.0002	<0.0006	<0.0003	<0.002	<0.001	<0.001	0.43	<0.10	<0.10	<0.005	2400	0.4	0.034
	27	<0.0002	<0.0006	<0.0003	<0.002	<0.001	<0.001	0.40	<0.10	<0.10	<0.005	1100	0.6	0.050
	28	<0.0002	<0.0006	<0.0003	<0.002	<0.001	<0.001	0.70	<0.10	<0.10	<0.005	1700	0.7	0.046
	29	<0.0002	<0.0006	<0.0003	<0.002	<0.001	<0.001	0.30	<0.10	<0.10	<0.005	2000	0.5	0.060
	30	<0.0002	<0.0006	<0.0003	<0.002	<0.001	<0.001	0.45	<0.10	<0.10	<0.005	3200	0.7	0.180
	元	<0.0002	<0.0006	<0.0003	<0.002	<0.001	<0.001	0.29	<0.10	<0.10	<0.005	2600	1.3	0.061
	2	<0.0002	<0.0006	<0.0003	<0.002	<0.001	<0.001	0.60	<0.10	<0.10	<0.005	11000	0.7	0.047
	3	<0.0002	<0.0006	<0.0003	<0.002	<0.001	<0.001	0.22	<0.10	<0.10	<0.005	2600	0.6	0.059
八丁地川 (バス停 付近上 前)	24	<0.0002	<0.0005	<0.0001	<0.0001	<0.001	<0.01	0.60	<0.10	<0.1	<0.005	1600	0.7	0.021
	25	<0.0002	<0.0006	<0.0003	<0.002	<0.001	<0.001	0.24	<0.10	<0.10	<0.005	2400	0.3	0.042
	26	<0.0002	<0.0006	<0.0003	<0.002	<0.001	<0.001	0.28	<0.10	<0.10	<0.005	1700	0.4	0.021
	27	<0.0002	<0.0006	<0.0003	<0.002	<0.001	<0.001	0.22	<0.10	<0.10	<0.005	1100	0.4	0.030
	28	<0.0002	<0.0006	<0.0003	<0.002	<0.001	<0.001	0.53	<0.10	<0.10	<0.005	2000	0.5	0.047
	29	<0.0002	<0.0006	<0.0003	<0.002	<0.001	<0.001	0.21	<0.10	<0.10	<0.005	1700	0.4	0.037
	30	<0.0002	<0.0006	<0.0003	<0.002	<0.001	<0.001	0.32	<0.10	<0.10	<0.005	3200	0.3	0.150
	元	<0.0002	<0.0006	<0.0003	<0.002	<0.001	<0.001	0.26	<0.10	<0.10	<0.005	2000	1.5	0.043
2	<0.0002	<0.0006	<0.0003	<0.002	<0.001	<0.001	0.51	<0.10	<0.10	<0.005	4800	0.8	0.033	
3	<0.0002	<0.0006	<0.0003	<0.002	<0.001	<0.001	0.23	<0.10	<0.10	<0.005	2600	0.5	0.038	

注) <は、定量下限値未満を示す。

注) 鹿曲川、八丁地川のBOD基準は、50以下。

### 河川水質調査 年度別調査結果(その19)

は環境基準超過

単位:mg/l

調査地点	年度	pH	BOD	SS	DO	カドミウム	シアン	鉛	六価クロム	ヒ素	水銀	アルキル水銀	ポリ塩化ビフェニル
環境基準		6.5~8.5	1以下	25以下	7.5以上	0.003	検出されない事	0.01	0.05	0.01	0.0005	検出されない事	検出されない事
細小路川 (鳥井平付近)	24	7.5	<0.5	1	11.0	<0.001	ND(<0.01)	<0.01	<0.02	<0.002	<0.0005	ND(<0.0005)	ND(<0.0005)
	25	7.5	0.8	1	10.0	<0.001	ND(<0.01)	<0.01	<0.02	<0.001	<0.0005	ND(<0.0005)	ND(<0.0005)
	26	7.7	0.9	2	11.0	<0.001	ND(<0.01)	<0.001	<0.02	<0.001	<0.0005	ND(<0.0005)	ND(<0.0005)
	27	7.8	0.9	1	11.0	<0.001	ND(<0.01)	<0.001	<0.02	<0.001	<0.0005	ND(<0.0005)	ND(<0.0005)
	28	7.9	1.1	3	11.0	<0.001	ND(<0.01)	<0.001	<0.02	<0.001	<0.0005	ND(<0.0005)	ND(<0.0005)
	29	7.9	0.9	1	11.0	<0.001	ND(<0.01)	<0.001	<0.02	<0.001	<0.0005	ND(<0.0005)	ND(<0.0005)
	30	7.9	0.6	1	11.0	<0.001	ND(<0.01)	<0.001	<0.02	<0.001	<0.0005	ND(<0.0005)	ND(<0.0005)
	元	6.9	0.5	2	9.1	<0.001	ND(<0.01)	<0.001	<0.02	<0.001	<0.0005	ND(<0.0005)	ND(<0.0005)
	2	7.1	0.5	1	9.7	<0.001	ND(<0.01)	<0.001	<0.02	<0.001	<0.0005	ND(<0.0005)	ND(<0.0005)
	3	7.2	0.7	1	10.0	<0.001	ND(<0.01)	<0.001	<0.02	<0.001	<0.0005	ND(<0.0005)	ND(<0.0005)
鹿曲川D (嶽入橋下)	24	7.6	<0.5	<1	11.0	<0.001	ND(<0.01)	<0.01	<0.02	<0.002	<0.0005	ND(<0.0005)	ND(<0.0005)
	25	7.9	1.9	1	12.0	<0.001	ND(<0.01)	<0.01	<0.02	<0.001	<0.0005	ND(<0.0005)	ND(<0.0005)
	26	7.8	1.4	4	11.0	<0.001	ND(<0.01)	<0.001	<0.02	<0.001	<0.0005	ND(<0.0005)	ND(<0.0005)
	27	7.8	1.2	2	12.0	<0.001	ND(<0.01)	<0.001	<0.02	<0.001	<0.0005	ND(<0.0005)	ND(<0.0005)
	28	7.9	1.1	2	11.0	<0.001	ND(<0.01)	<0.001	<0.02	<0.001	<0.0005	ND(<0.0005)	ND(<0.0005)
	29	7.6	0.9	2	11.0	<0.001	ND(<0.01)	<0.001	<0.02	<0.001	<0.0005	ND(<0.0005)	ND(<0.0005)
	30	7.8	0.6	1	11.0	<0.001	ND(<0.01)	<0.001	<0.02	<0.001	<0.0005	ND(<0.0005)	ND(<0.0005)
	元	6.8	0.6	1	11.0	<0.001	ND(<0.01)	<0.001	<0.02	<0.001	<0.0005	ND(<0.0005)	ND(<0.0005)
	2	7.2	0.5	1	10.0	<0.001	ND(<0.01)	<0.001	<0.02	<0.001	<0.0005	ND(<0.0005)	ND(<0.0005)
	3	7.2	0.7	1	10.0	<0.001	ND(<0.01)	<0.001	<0.02	<0.001	<0.0005	ND(<0.0005)	ND(<0.0005)

注) <は、定量下限値未満を示す。 N.D.は検出されなかったことを示す。

注)細小路川、鹿曲川のBOD基準は、1以下。

### 河川水質調査 年度別調査結果(その20)

は環境基準超過

単位:mg/l

調査地点	年度	ジクロロメタン	四塩化炭素	1,2-ジクロロエタン	1,1-ジクロロエチレン	シス-1,2-ジクロロエチレン	1,1,1-トリクロロエタン	1,1,2-トリクロロエタン	トリクロロエチレン	テトラクロロエチレン
環境基準		0.02	0.002	0.004	0.1	0.04	1	0.006	0.01	0.01
細小路川 (鳥井平付近)	24	<0.001	<0.0002	<0.0002	<0.001	<0.001	<0.0005	<0.0005	<0.002	<0.0005
	25	<0.002	<0.0002	<0.0004	<0.002	<0.004	<0.0005	<0.0006	<0.002	<0.0005
	26	<0.002	<0.0002	<0.0004	<0.002	<0.004	<0.0005	<0.0006	<0.002	<0.0005
	27	<0.002	<0.0002	<0.0004	<0.002	<0.004	<0.0005	<0.0006	<0.002	<0.0005
	28	<0.002	<0.0002	<0.0004	<0.002	<0.004	<0.0005	<0.0006	<0.002	<0.0005
	29	<0.002	<0.0002	<0.0004	<0.002	<0.004	<0.0005	<0.0006	<0.002	<0.0005
	30	<0.002	<0.0002	<0.0004	<0.002	<0.004	<0.0005	<0.0006	<0.002	<0.0005
	元	<0.002	<0.0002	<0.0004	<0.002	<0.004	<0.0005	<0.0006	<0.002	<0.0005
	2	<0.002	<0.0002	<0.0004	<0.002	<0.004	<0.0005	<0.0006	<0.001	<0.0005
	3	<0.002	<0.0002	<0.0004	<0.002	<0.004	<0.0005	<0.0006	<0.002	<0.0005
鹿曲川D (嶽入橋下)	24	<0.001	<0.0002	<0.0002	<0.001	<0.001	<0.0005	<0.0005	<0.002	<0.0005
	25	<0.002	<0.0002	<0.0004	<0.002	<0.004	<0.0005	<0.0006	<0.002	<0.0005
	26	<0.002	<0.0002	<0.0004	<0.002	<0.004	<0.0005	<0.0006	<0.002	<0.0005
	27	<0.002	<0.0002	<0.0004	<0.002	<0.004	<0.0005	<0.0006	<0.002	<0.0005
	28	<0.002	<0.0002	<0.0004	<0.002	<0.004	<0.0005	<0.0006	<0.002	<0.0005
	29	<0.002	<0.0002	<0.0004	<0.002	<0.004	<0.0005	<0.0006	<0.002	<0.0005
	30	<0.002	<0.0002	<0.0004	<0.002	<0.004	<0.0005	<0.0006	<0.002	<0.0005
	元	<0.002	<0.0002	<0.0004	<0.002	<0.004	<0.0005	<0.0006	<0.002	<0.0005
	2	<0.002	<0.0002	<0.0004	<0.002	<0.004	<0.0005	<0.0006	<0.001	<0.0005
	3	<0.002	<0.0002	<0.0004	<0.002	<0.004	<0.0005	<0.0006	<0.002	<0.0005

注) <は、定量下限値未満を示す。

河川水質調査 年度別調査結果(その21)

は環境基準超過

単位: mg/l(但し、大腸菌群数はMPN/100ml)

調査地点	年度	1,3-ジクロロプロペン(D-D)	チウラム	シマジン	チオベンカルブ	ベンゼン	セレン(Se)	硝酸性及び亜硝酸性窒素	フッ素(F)	ホウ素(B)	1,4-ジオキサン	大腸菌群数	全窒素	全リン
環境基準		0.002	0.006	0.003	0.02	0.01	0.01	10	0.8	1	0.05	50以下		
細小路川 (鳥井平付近)	24	<0.0002	<0.0005	<0.0001	<0.0001	<0.001	<0.01	0.56	<0.10	<0.1	<0.005	800	0.6	0.015
	25	<0.0002	<0.0006	<0.0003	<0.002	<0.001	<0.001	0.31	<0.10	<0.10	<0.005	360	0.6	0.045
	26	<0.0002	<0.0006	<0.0003	<0.002	<0.001	<0.001	0.31	<0.10	<0.10	<0.005	1200	0.4	0.069
	27	<0.0002	<0.0006	<0.0003	<0.002	<0.001	<0.001	0.31	<0.10	<0.10	<0.005	1700	0.4	0.031
	28	<0.0002	<0.0006	<0.0003	<0.002	<0.001	<0.001	0.78	<0.10	<0.10	<0.005	1100	0.8	0.020
	29	<0.0002	<0.0006	<0.0003	<0.002	<0.001	<0.001	0.30	<0.10	<0.10	<0.005	1200	0.5	0.030
	30	<0.0002	<0.0006	<0.0003	<0.002	<0.001	<0.001	0.42	<0.10	<0.10	<0.005	2300	0.4	0.190
	元	<0.0002	<0.0006	<0.0003	<0.002	<0.001	<0.001	0.22	<0.10	<0.10	<0.005	2600	1.2	0.025
	2	<0.0002	<0.0006	<0.0003	<0.002	<0.001	<0.001	0.42	<0.10	<0.10	<0.005	4000	0.5	0.025
	3	<0.0002	<0.0006	<0.0003	<0.002	<0.001	<0.001	0.19	<0.10	<0.10	<0.005	3400	0.6	0.033
鹿曲川 D (嶽入橋下)	24	<0.0002	<0.0005	<0.0001	<0.0001	<0.001	<0.01	0.51	<0.10	<0.1	<0.005	300	0.6	0.017
	25	<0.0002	<0.0006	<0.0003	<0.002	<0.001	<0.001	0.24	<0.10	<0.10	<0.005	320	0.4	0.030
	26	<0.0002	<0.0006	<0.0003	<0.002	<0.001	<0.001	0.24	<0.10	<0.10	<0.005	290	0.3	0.013
	27	<0.0002	<0.0006	<0.0003	<0.002	<0.001	<0.001	0.27	<0.10	<0.10	<0.005	320	0.4	0.024
	28	<0.0002	<0.0006	<0.0003	<0.002	<0.001	<0.001	0.64	<0.10	<0.10	<0.005	200	0.6	0.020
	29	<0.0002	<0.0006	<0.0003	<0.002	<0.001	<0.001	0.28	<0.10	<0.10	<0.005	120	0.5	0.036
	30	<0.0002	<0.0006	<0.0003	<0.002	<0.001	<0.001	0.44	<0.10	<0.10	<0.005	140	0.5	0.110
	元	<0.0002	<0.0006	<0.0003	<0.002	<0.001	<0.001	0.23	<0.10	<0.10	<0.005	170	0.9	0.020
	2	<0.0002	<0.0006	<0.0003	<0.002	<0.001	<0.001	0.35	<0.10	<0.10	<0.005	320	0.4	0.024
	3	<0.0002	<0.0006	<0.0003	<0.002	<0.001	<0.001	0.25	<0.10	<0.10	<0.005	3400	0.5	0.042

注) <は、定量下限値未満を示す。

注) 細小路川、鹿曲川のBOD基準は、50以下。

(資料1-3)

### 河川底質 年度別調査結果(その1)

調査地点	年度	mg/kg乾重量											
		水銀	六価クロム	カドミウム	シアン	ヒ素	亜鉛	銅	鉄	マンガン	有機りん	鉛	PCB
千曲川A (三条大橋上流)	24	<0.01	<2	<0.05	<1	2.8	66	19	3.2	410	<0.05	1.6	<0.01
	25	<0.01	<2	<0.05	<1	1.2	200	17	32000	260	<0.05	4.4	<0.01
	26	0.02	<2.0	<0.05	<1.0	1.8	220	19	22000	170	<0.05	3.9	<0.01
	27	0.03	<2.0	<0.05	<1.0	1	170	23	19000	150	<0.05	4.9	<0.01
	28	0.06	<2.0	<0.05	<1.0	0.87	160	16	17000	140	<0.05	2.9	<0.01
	29	0.08	<2.0	<0.05	<1.0	0.7	170	17	11000	98	<0.05	3.9	<0.01
	30	0.06	<2.0	<0.05	<1.0	0.57	110	14	10000	140	<0.05	3.1	<0.01
	元	0.06	<2.0	<0.05	<1.0	0.43	120	13	12000	120	<0.05	3.4	<0.01
	2	0.07	<2.0	<0.1	<1.0	0.38	150	11	14000	110	<0.05	2.2	<0.01
	3	0.05	<2.0	<0.05	<1.0	0.26	260	14	13000	350	<0.05	4.8	<0.01
堂川 (跡部)	24	0.07	<2	<0.05	<1	4.2	200	39	2	450	<0.05	13	<0.01
	25	<0.01	<2	<0.05	<1	1.6	160	13	12000	140	<0.05	17	<0.01
	26	<0.01	<2.0	<0.05	<1.0	1.2	240	24	17000	180	<0.05	11	<0.01
	27	0.05	<2.0	<0.05	<1.0	1.5	160	20	17000	110	<0.05	13	<0.01
	28	0.05	<2.0	<0.05	<1.0	1.4	220	18	19000	190	<0.05	8.1	<0.01
	29	0.07	<2.0	<0.05	<1.0	0.58	260	15	11000	110	<0.05	9.3	<0.01
	30	0.05	<2.0	<0.05	<1.0	0.64	180	21	11000	80	<0.05	8.2	<0.01
	元	0.07	<2.0	<0.05	<1.0	0.96	200	29	11000	130	<0.05	9	<0.01
	2	0.06	<2.0	<0.1	<1.0	1.1	180	22	13000	110	<0.05	9.2	<0.01
	3	0.04	<2.0	<0.05	<1.0	0.92	170	14	17000	320	<0.05	10	<0.01
うとう用水 (権現堂)	24	<0.01	<2	<0.05	<1	2.6	220	34	2.4	410	<0.05	3	<0.01
	25	<0.01	<2	<0.05	<1	2.7	170	23	17000	220	<0.05	5.3	<0.01
	26	<0.01	<2.0	<0.05	<1.0	1.1	100	25	12000	220	<0.05	2.9	<0.01
	27	0.05	<2.0	<0.05	<1.0	0.86	160	25	21000	290	<0.05	15	<0.01
	28	0.04	<2.0	<0.05	<1.0	1.5	240	18	22000	460	<0.05	12	<0.01
	29	0.06	<2.0	<0.05	<1.0	1	180	15	20000	130	<0.05	9.6	<0.01
	30	0.09	<2.0	<0.05	<1.0	0.75	170	18	16000	150	<0.05	7.5	<0.01
	元	0.06	<2.0	<0.05	<1.0	0.48	170	24	12000	220	<0.05	3	<0.01
	2	0.07	<2.0	<0.1	<1.0	0.51	140	34	16000	210	<0.05	2.4	<0.01
	3	0.06	<2.0	<0.05	<1.0	0.58	120	22	13000	300	<0.05	4.5	<0.01

注) <は、定量下限値未満を示す。  
注) H23,24の鉄の単位は「%乾重量比」



## 河川底質 年度別調査結果(その2)

mg/kg乾重量

調査地点	年度	水銀	六価クロム	カドミウム	シアン	ヒ素	亜鉛	銅	鉄	マンガン	有機りん	鉛	PCB
四ヶ用水(三河田)	24	0.01	<2	<0.05	<1	2	150	33	3.1	730	<0.05	5.8	<0.01
	25	0.02	<2	<0.05	<1	1.3	120	31	25000	290	<0.05	5.3	<0.01
	26	<0.01	<2.0	<0.05	<1.0	1.1	270	24	22000	370	<0.05	2.9	<0.01
	27	<0.01	<2.0	<0.05	<1.0	1.6	240	24	17000	220	<0.05	4.1	<0.01
	28	<0.01	<2.0	<0.05	<1.0	1.6	250	21	18000	350	<0.05	4.8	<0.01
	29	<0.07	<2.0	<0.05	<1.0	1.6	140	20	11000	240	<0.05	5.8	<0.01
	30	0.08	<2.0	<0.05	<1.0	1.2	140	21	13000	250	<0.05	4.6	<0.01
	元	0.05	<2.0	<0.05	<1.0	0.82	160	29	10000	290	<0.05	4.4	<0.01
	2	0.06	<2.0	<0.1	<1.0	0.62	170	29	13000	270	<0.05	3.6	<0.01
	3	0.05	<2.0	<0.05	<1.0	0.73	120	16	15000	380	<0.05	11	<0.01
前川用水(カワチ付近)	24	0.01	<2	<0.05	<1	1.2	180	60	2.3	330	<0.05	3.3	<0.01
	25	<0.01	<2	<0.05	<1	4.6	140	17	19000	150	<0.05	6.2	<0.01
	26	<0.01	<2.0	<0.05	<1.0	4.9	94	32	17000	240	<0.05	5.8	<0.01
	27	0.05	<2.0	<0.05	<1.0	2.1	140	18	14000	180	<0.05	9.9	<0.01
	28	0.04	<2.0	<0.05	<1.0	1.9	260	19	16000	220	<0.05	8.7	<0.01
	29	0.04	<2.0	<0.05	<1.0	1.6	160	21	18000	140	<0.05	4.4	<0.01
	30	0.07	<2.0	<0.05	<1.0	1.2	120	17	13000	170	<0.05	4.8	<0.01
	元	0.07	<2.0	<0.05	<1.0	0.9	130	22	11000	200	<0.05	3.4	<0.01
	2	0.06	<2.0	<0.1	<1.0	0.86	120	39	12000	180	<0.05	3	<0.01
	3	0.05	<2.0	<0.05	<1.0	0.71	110	21	24000	120	<0.05	13	<0.01
湯川B(高瀬橋下)	24	<0.01	<2	<0.05	<1	1.8	46	20	1.6	320	<0.05	1.3	<0.01
	25	<0.01	<2	<0.05	<1	1.3	210	10	21000	290	<0.05	2.4	<0.01
	26	<0.01	<2.0	<0.05	<1.0	1.2	200	17	19000	220	<0.05	1.4	<0.01
	27	<0.01	<2.0	<0.05	<1.0	1.4	190	14	12000	160	<0.05	2.8	<0.01
	28	0.08	<2.0	<0.05	<1.0	0.84	180	10	18000	250	<0.05	2.4	<0.01
	29	0.03	<2.0	<0.05	<1.0	0.89	170	9.9	25000	190	<0.05	3.1	<0.01
	30	0.07	<2.0	<0.05	<1.0	0.81	130	22	11000	200	<0.05	5	<0.01
	元	0.06	<2.0	<0.05	<1.0	1.1	120	12	13000	140	<0.05	2.9	<0.01
	2	0.07	<2.0	<0.1	<1.0	1	120	13	16000	180	<0.05	2.6	<0.01
	3	0.08	<2.0	<0.05	<1.0	0.93	120	12	12000	280	<0.05	5.3	<0.01

注) <は、定量下限値未滿を示す。

注) H23,24の鉄の単位は「%乾重量比」

注) 前川用水の調査地点はH28まで若宮神社。

### 河川底質 年度別調査結果(その3)

mg/kg乾重量

調査地点	年度	水銀	六価クロム	カドミウム	シアン	ヒ素	亜鉛	銅	鉄	マンガン	有機りん	鉛	PCB
濁川A (下塚原)	24	0.01	<2	<0.05	<1	1.4	100	23	3.4	910	<0.05	3.3	<0.01
	25	<0.01	<2	<0.05	<1	1.2	200	16	28000	430	<0.05	1.9	<0.01
	26	<0.01	<2.0	<0.05	<1.0	1.7	140	13	23000	230	<0.05	1.7	<0.01
	27	<0.01	<2.0	<0.05	<1.0	1.6	150	17	14000	240	<0.05	3	<0.01
	28	0.03	<2.0	<0.05	<1.0	2	180	11	22000	400	<0.05	2.6	<0.01
	29	0.03	<2.0	<0.05	<1.0	1.8	150	18	24000	210	<0.05	4.9	<0.01
	30	0.06	<2.0	<0.05	<1.0	0.93	120	21	22000	260	<0.05	3.4	<0.01
	元	0.08	<2.0	<0.05	<1.0	1.1	150	22	19000	190	<0.05	3.2	<0.01
	2	0.07	<2.0	<0.1	<1.0	1.2	130	28	26000	180	<0.05	4.1	<0.01
	3	0.08	<2.0	<0.05	<1.0	1.10	120	12	33000	310	<0.05	4.5	<0.01
千曲川B (布施川合流付近)	24	<0.01	<2	<0.05	<1	3.2	64	23	2.8	380	<0.05	1.1	<0.01
	25	0.02	<2	<0.05	<1	1.2	210	10	56000	390	<0.05	3.3	<0.01
	26	0.03	<2.0	<0.05	<1.0	1.8	220	56	33000	350	<0.05	2.2	<0.01
	27	0.04	<2.0	<0.05	<1.0	1.7	190	13	25000	280	<0.05	3.6	<0.01
	28	0.06	<2.0	<0.05	<1.0	1.7	150	11	20000	290	<0.05	2.6	<0.01
	29	0.03	<2.0	<0.05	<1.0	1.6	170	12	15000	210	<0.05	3.9	<0.01
	30	0.08	<2.0	<0.05	<1.0	1.4	120	16	12000	240	<0.05	3.8	<0.01
	元	0.06	<2.0	<0.05	<1.0	0.96	100	15	12000	220	<0.05	2.6	<0.01
	2	0.05	<2.0	<0.1	<1.0	1.1	110	12	13000	100	<0.05	2.8	<0.01
	3	0.07	<2.0	<0.05	<1.0	1.2	100	12	36000	120	<0.05	5.9	<0.01

注) <は、定量下限値未滿を示す。  
注) H23,24の鉄の単位は「%乾重量比」

## (資料2)

## 令和3年度地下水水質検査結果(その1-1)

(単位:mg/l(一般細菌 個/ml)(色度、濁度は度)

No	地区名	一般細菌	大腸菌	塩化物イオン	有機物等	pH値	臭気	味	色度	濁度
	基準値	100	不検出	200	3	5.8~8.6	異常でない事	異常でない事	5.0	2.0
1	横根	6	陰性	34	0.6	6.7	異常なし	異常なし	<0.5	<0.1
2	御牧原	1800	陰性	3.8	3.8	7.2	異常なし	異常なし	80	8.3
3	桑山	160	陰性	34	0.8	6.7	異常なし	異常なし	1.2	0.2
4	荒宿	0	陰性	3.0	0.8	7.0	異常なし	異常なし	1.2	<0.1
5	宮本	2000	陽性	5.8	1.1	6.8	異常なし	異常なし	16	2.1
6	御馬寄	130	陰性	5.8	2.6	7.3	異常なし	異常なし	21	1.9
7	赤岩	13	陰性	18	1.3	6.9	異常なし	異常なし	1.0	<0.1
8	住吉町	72	陰性	7.1	1.0	6.9	異常なし	異常なし	0.7	<0.1
9	東町	7	陰性	15	<0.2	7.3	異常なし	異常なし	<0.5	<0.1
10	八幡	280	陰性	6.8	0.7	7.2	異常なし	異常なし	4.6	0.6
11	下原	64	陰性	150	1.1	7.8	異常なし	異常なし	0.8	<0.1
12	下塚原	260	陰性	9.2	3.0	7.1	異常なし	異常なし	14	1.1
13	平塚	17	陰性	14	2.6	6.8	異常なし	異常なし	3.8	<0.1
14	上の城	2100	陰性	39	1.0	6.9	異常なし	異常なし	0.6	<0.1
15	安原	0	陰性	7.2	1.7	7.2	異常なし	異常なし	1.2	<0.1
16	東地	92	陰性	35	1.4	7.2	異常なし	異常なし	1.8	0.2
17	高呂	140	陰性	5.5	0.6	7.4	異常なし	異常なし	1.6	0.9
18	矢嶋下	8	陰性	21	0.8	7.2	異常なし	異常なし	1.7	1.9
19	落合	0	陰性	24	1.1	6.9	異常なし	異常なし	46	29
20	根々井	2	陰性	37	1.6	6.8	異常なし	異常なし	1.5	<0.1
21	新子田	58	陰性	8.8	2.3	7.0	異常なし	異常なし	2.5	0.2
22	新子田	7	陽性	7.4	0.6	6.6	異常なし	異常なし	1.5	0.2
23	協西	8	陰性	17	0.4	6.5	異常なし	異常なし	0.9	0.3
24	入布施	530	陰性	77	1.1	7.8	異常なし	異常なし	1.4	0.3
25	平井	3	陰性	1.8	<0.2	7.6	異常なし	異常なし	<0.5	<0.1
26	今井	340	陰性	28	1.6	7.0	異常なし	異常なし	1.9	<0.1
27	中央区南町	4	陰性	15	0.6	6.9	異常なし	異常なし	<0.5	0.1
28	瀬戸中	83	陰性	14	0.8	6.6	異常なし	異常なし	3.5	0.9
29	志賀下宿	16	陰性	7.3	0.5	6.8	異常なし	異常なし	3.8	0.3
30	志賀上宿	10	陰性	5.2	0.9	6.6	異常なし	異常なし	4.7	0.3

注) &lt;は定量下限値未満を示す。

令和3年度地下水水質検査結果(その1-2)

(単位:mg/l)

No	地区名	カドミウム及びその化合物	水銀及びその化合物	鉛及びその化合物	六価クロム化合物	鉄及びその化合物	マンガン及びその化合物	シアン化物イオン及び塩化シアン	硝酸態窒素及び亜硝酸態窒素
		基準値	0.01	0.0005	0.01	0.05	0.3	0.05	0.01
1	横根	<0.0003	<0.00005	0.002	<0.005	<0.01	<0.005	<0.001	1.5
2	御牧原	<0.0003	<0.00005	0.002	<0.005	2.9	0.017	<0.001	2.5
3	桑山	<0.0003	<0.00005	<0.001	<0.005	0.21	0.28	<0.001	<0.1
4	荒宿	<0.0003	<0.00005	<0.001	<0.005	0.04	<0.005	<0.001	1.2
5	宮本	<0.0003	<0.00005	<0.001	<0.005	0.49	0.007	<0.001	6.5
6	御馬寄	<0.0003	<0.00005	<0.001	<0.005	0.45	0.007	<0.001	1.9
7	赤岩	<0.0003	<0.00005	<0.001	<0.005	<0.01	<0.005	<0.001	3.5
8	住吉町	<0.0003	<0.00005	<0.001	<0.005	<0.01	<0.005	<0.001	5.8
9	東町	<0.0003	<0.00005	<0.001	<0.005	<0.01	<0.005	<0.001	4.4
10	八幡	<0.0003	<0.00005	<0.001	<0.005	0.10	<0.005	<0.001	1.9
11	下原	<0.0003	<0.00005	<0.001	<0.005	<0.01	<0.005	<0.001	34
12	下塚原	<0.0003	<0.00005	<0.001	<0.005	0.26	<0.005	<0.001	15
13	平塚	<0.0003	<0.00005	<0.001	<0.005	0.02	<0.005	<0.001	1.3
14	上の城	<0.0003	<0.00005	<0.001	<0.005	0.02	<0.005	<0.001	2.4
15	安原	<0.0003	<0.00005	0.003	<0.005	<0.01	<0.005	<0.001	6.3
16	東地	<0.0003	<0.00005	<0.001	<0.005	0.01	<0.005	<0.001	0.78
17	高呂	<0.0003	<0.00005	<0.001	<0.005	0.05	<0.005	<0.001	2.9
18	矢嶋下	<0.0003	<0.00005	<0.001	<0.005	0.12	<0.005	<0.001	23
19	落合	<0.0003	<0.00005	<0.001	<0.005	3.3	1.5	<0.001	<0.1
20	根々井	<0.0003	<0.00005	<0.001	<0.005	<0.01	0.006	<0.001	8.7
21	新子田	<0.0003	<0.00005	<0.001	<0.005	0.06	<0.005	<0.001	1.9
22	新子田	<0.0003	<0.00005	<0.001	<0.005	0.05	<0.005	<0.001	3.8
23	協西	<0.0003	<0.00005	0.002	<0.005	0.04	0.024	<0.001	0.80
24	入布施	<0.0003	<0.00005	<0.001	<0.005	0.01	0.029	<0.001	1.6
25	平井	<0.0003	<0.00005	<0.001	<0.005	0.01	<0.005	<0.001	0.19
26	今井	<0.0003	<0.00005	<0.001	<0.005	<0.01	<0.005	<0.001	2.8
27	中央区南町	<0.0003	<0.00005	<0.001	<0.005	0.14	0.005	<0.001	4.3
28	瀬戸中	<0.0003	<0.00005	<0.001	<0.005	0.17	0.008	<0.001	2.4
29	志賀下宿	<0.0003	<0.00005	<0.001	<0.005	0.09	<0.005	<0.001	2.9
30	志賀上宿	<0.0003	<0.00005	<0.001	<0.005	0.12	<0.005	<0.001	5.6

注) <は定量下限値未満を示す。

### 令和3年度地下水水質検査結果(その1-3)

(単位:mg/l)

No	地区名	カルシウム・マグネシウム等	テトラクロロエチレン	トリクロロエチレン	シマジン	チオベンカルブ	1,1,1-トリクロロエタン	電気伝導度(μS/cm)
	基準値	300	0.01	0.03	—	—	—	—
1	横根	120	<0.0002	<0.0002	<0.0002	<0.0002	<0.0002	34
2	御牧原	28	<0.0002	<0.0002	<0.0002	<0.0002	<0.0002	9.1
3	桑山	220	<0.0002	<0.0002	<0.0002	<0.0002	<0.0002	47
4	荒宿	53	<0.0002	<0.0002	<0.0002	<0.0002	<0.0002	14
5	宮本	69	<0.0002	<0.0002	<0.0002	<0.0002	<0.0002	19
6	御馬寄	100	<0.0002	<0.0002	<0.0002	<0.0002	<0.0002	23
7	赤岩	120	<0.0002	<0.0002	<0.0002	<0.0002	<0.0002	35
8	住吉町	110	<0.0002	<0.0002	<0.0002	<0.0002	<0.0002	30
9	東町	64	<0.0002	<0.0002	<0.0002	<0.0002	0.0012	21
10	八幡	59	<0.0002	<0.0002	<0.0002	<0.0002	<0.0002	14
11	下原	350	<0.0002	<0.0002	<0.0002	<0.0002	<0.0002	100
12	下塚原	68	<0.0002	<0.0002	<0.0002	<0.0002	<0.0002	25
13	平塚	110	<0.0002	<0.0002	<0.0002	<0.0002	<0.0002	33
14	上の城	100	<0.0002	<0.0002	<0.0002	<0.0002	<0.0002	39
15	安原	76	<0.0002	<0.0002	<0.0002	<0.0002	<0.0002	22
16	東地	110	<0.0002	<0.0002	<0.0002	<0.0002	<0.0002	28
17	高呂	52	<0.0002	<0.0002	<0.0002	<0.0002	<0.0002	13
18	矢嶋下	230	<0.0002	<0.0002	<0.0002	<0.0002	<0.0002	46
19	落合	200	<0.0002	<0.0002	<0.0002	<0.0002	<0.0002	55
20	根々井	140	<0.0002	<0.0002	<0.0002	<0.0002	<0.0002	41
21	新子田	48	<0.0002	<0.0002	<0.0002	<0.0002	<0.0002	27
22	新子田	70	<0.0002	<0.0002	<0.0002	<0.0002	<0.0002	19
23	協西	39	<0.0002	<0.0002	<0.0002	<0.0002	<0.0002	11
24	入布施	240	<0.0002	<0.0002	<0.0002	<0.0002	<0.0002	65
25	平井	35	<0.0002	<0.0002	<0.0002	<0.0002	<0.0002	8.5
26	今井	100	<0.0002	<0.0002	<0.0002	<0.0002	<0.0002	32
27	中央区南町	120	0.0003	<0.0002	<0.0002	<0.0002	<0.0002	31
28	瀬戸中	97	<0.0002	<0.0002	<0.0002	<0.0002	<0.0002	28
29	志賀下宿	61	<0.0002	<0.0002	<0.0002	<0.0002	<0.0002	17
30	志賀上宿	64	<0.0002	<0.0002	<0.0002	<0.0002	<0.0002	17

注) <は定量下限値未満を示す。

### 令和3年度地下水水質検査結果(その2-1)

(単位:mg/l(一般細菌 個/ml)(色度、濁度は度)

No	地区名	一般細菌	大腸菌	塩化物イオン	有機物等	pH値	臭気	味	色度	濁度
	基準値	10	不検出	20		5.8~8	異常でない	異常でない	5	2
31	式部	140	陰性	3.5	1.9	6.9	わずかに土臭	異常なし	53	11
32	下平	0	陰性	6.1	<0.2	7.6	異常なし	異常なし	<0.5	<0.1
33	上桜井	10	陽性	8.0	0.4	6.8	異常なし	異常なし	4.9	0.6
34	西耕地	1200	陰性	11	1.5	7.2	異常なし	異常なし	13	1.4
35	駒込	6	陰性	19	0.9	8.1	異常なし	異常なし	1.4	<0.1
36	抜井	3	陰性	5.3	0.5	7.2	異常なし	異常なし	18	1.1
37	日向	11	陰性	1.5	<0.2	7.7	異常なし	異常なし	<0.5	<0.1
38	小宮山	0	陰性	1.5	<0.2	8.0	異常なし	異常なし	<0.5	<0.1
39	跡部	0	陰性	9.0	<0.2	6.7	異常なし	異常なし	<0.5	<0.1
40	荒家	2	陰性	24	1.6	6.9	異常なし	異常なし	2.3	<0.1
41	朮水	110	陰性	17	1.1	7.2	異常なし	異常なし	6.0	0.4
42	向反	3	陰性	4.0	0.2	6.8	異常なし	異常なし	1.5	0.7
43	前山北中	2	陰性	6.1	0.6	6.6	異常なし	異常なし	1.0	<0.1
44	原西南	0	陰性	5.6	0.2	6.5	異常なし	異常なし	<0.5	<0.1
45	常和北	400	陰性	7.8	1.2	7.2	異常なし	異常なし	3.5	0.6
46	新町	630	陰性	2.8	0.4	7.1	異常なし	異常なし	0.6	0.2
47	大地堂	92	陰性	6.1	0.6	6.8	異常なし	異常なし	2.2	0.4
48	高柳	0	陰性	5.0	0.2	6.6	異常なし	異常なし	<0.5	<0.1
49	西長者原	2	陰性	3.1	<0.2	6.5	異常なし	異常なし	<0.5	<0.1
50	美里	11	陰性	6.0	<0.2	6.6	異常なし	異常なし	<0.5	<0.1
51	原	120	陰性	6.9	0.4	6.4	異常なし	異常なし	2.8	0.7
52	大沢新田	140	陰性	2.4	0.8	6.6	異常なし	異常なし	19	1.9
53	下越	0	陰性	7.9	<0.2	7.2	異常なし	異常なし	<0.5	<0.1
54	宮代	65	陰性	2.2	0.4	6.8	異常なし	異常なし	1.1	0.1
55	湯原新田	110	陰性	7.4	0.7	7.0	異常なし	異常なし	14	1.2
56	下小田切	8100	陰性	14	0.6	7.2	わずかに土臭	異常なし	2.8	2.0
57	丸山	13	陰性	2.6	0.7	7.1	異常なし	異常なし	4.7	0.5
58	上小田切	320	陰性	9.9	1.2	7.0	異常なし	異常なし	2.1	0.2
59	北川	190	陰性	7.8	1.7	6.6	わずかに青草臭	異常なし	15	1.4
60	入沢	35	陰性	3.8	0.2	6.8	異常なし	異常なし	<0.5	<0.1

注) <は定量下限値未満を示す。

令和3年度地下水水質検査結果(その2-2)

(単位:mg/l)

No	地区名	カルシウム及びその化合物	水銀及びその化合物	鉛及びその化合物	六価クロム化合物	鉄及びその化合物	マンガン及びその化合物	シアン化物イオン及び塩化シアン	硝酸態窒素及び亜硝酸態窒素
	基準値	0.0	0.0005	0.0	0.0	0	0.0	0.0	1
31	式部	<0.0003	<0.00005	<0.001	<0.005	2.0	0.020	<0.001	0.44
32	下平	<0.0003	<0.00005	<0.001	<0.005	<0.01	<0.005	<0.001	3.2
33	上桜井	<0.0003	<0.00005	<0.001	<0.005	0.24	0.006	<0.001	0.99
34	西耕地	<0.0003	<0.00005	<0.001	<0.005	0.39	<0.005	<0.001	4.2
35	駒込	<0.0003	<0.00005	<0.001	<0.005	0.02	<0.005	<0.001	9.9
36	抜井	<0.0003	<0.00005	<0.001	<0.005	0.66	0.009	<0.001	0.75
37	日向	<0.0003	<0.00005	<0.001	<0.005	<0.01	<0.005	<0.001	0.33
38	小宮山	<0.0003	<0.00005	<0.001	<0.005	<0.01	<0.005	<0.001	<0.1
39	跡部	<0.0003	<0.00005	<0.001	<0.005	<0.01	<0.005	<0.001	2.6
40	荒家	<0.0003	<0.00005	<0.001	<0.005	<0.01	<0.005	<0.001	1.4
41	朮水	<0.0003	<0.00005	<0.001	<0.005	0.12	<0.005	<0.001	8.5
42	向反	<0.0003	<0.00005	<0.001	<0.005	0.11	0.015	<0.001	2.7
43	前山北中	<0.0003	<0.00005	0.002	<0.005	0.01	<0.005	<0.001	1.5
44	原西南	<0.0003	<0.00005	<0.001	<0.005	<0.01	<0.005	<0.001	2.4
45	常和北	<0.0003	<0.00005	<0.001	<0.005	0.07	<0.005	<0.001	17
46	新町	<0.0003	<0.00005	<0.001	<0.005	<0.01	<0.005	<0.001	0.99
47	大地堂	<0.0003	<0.00005	<0.001	<0.005	0.05	<0.005	<0.001	1.8
48	高柳	<0.0003	<0.00005	<0.001	<0.005	<0.01	<0.005	<0.001	3.0
49	西長者原	<0.0003	<0.00005	0.003	<0.005	<0.01	<0.005	<0.001	3.9
50	美里	<0.0003	<0.00005	<0.001	<0.005	<0.01	<0.005	<0.001	1.5
51	原	<0.0003	<0.00005	<0.001	<0.005	0.09	<0.005	<0.001	3.5
52	大沢新田	<0.0003	<0.00005	<0.001	<0.005	0.45	0.007	<0.001	2.0
53	下越	<0.0003	<0.00005	<0.001	<0.005	<0.01	<0.005	<0.001	2.6
54	宮代	<0.0003	<0.00005	<0.001	<0.005	0.04	<0.005	<0.001	0.46
55	湯原新田	<0.0003	<0.00005	<0.001	<0.005	0.26	<0.005	<0.001	3.0
56	下小田切	<0.0003	<0.00005	<0.001	<0.005	0.12	0.021	<0.001	1.6
57	丸山	<0.0003	<0.00005	<0.001	<0.005	0.12	<0.005	<0.001	1.0
58	上小田切	<0.0003	<0.00005	<0.001	<0.005	0.03	<0.005	<0.001	7.0
59	北川	<0.0003	<0.00005	0.002	<0.005	0.35	0.017	<0.001	8.4
60	入沢	<0.0003	<0.00005	<0.001	<0.005	0.03	<0.005	<0.001	2.2

注) <は定量下限値未満を示す。

令和3年度地下水水質検査結果(その2-3)

(単位:mg/l)

No	地区名	カルシウム・マグネシウム等	テトラクロロエチレン	トリクロロエチレン	シマジン	チオベンカルブ	1,1,1-トリクロロエタン	電気伝導度(μS/cm)
	基準値	30	0.0	0.0	—	—	—	—
31	式部	51	<0.0002	<0.0002	<0.0002	<0.0002	<0.0002	12
32	下平	60	<0.0002	<0.0002	<0.0002	<0.0002	<0.0002	17
33	上桜井	62	<0.0002	<0.0002	<0.0002	<0.0002	<0.0002	17
34	西耕地	77	<0.0002	<0.0002	<0.0002	<0.0002	<0.0002	25
35	駒込	80	<0.0002	<0.0002	<0.0002	<0.0002	<0.0002	32
36	抜井	38	<0.0002	<0.0002	<0.0002	<0.0002	<0.0002	13
37	日向	28	<0.0002	<0.0002	<0.0002	<0.0002	<0.0002	7.6
38	小宮山	16	<0.0002	<0.0002	<0.0002	<0.0002	<0.0002	6.5
39	跡部	68	<0.0002	<0.0002	<0.0002	<0.0002	<0.0002	19
40	荒家	110	<0.0002	<0.0002	<0.0002	<0.0002	<0.0002	32
41	朮水	49	<0.0002	<0.0002	<0.0002	<0.0002	<0.0002	26
42	向反	48	<0.0002	<0.0002	<0.0002	<0.0002	<0.0002	14
43	前山北中	77	<0.0002	<0.0002	<0.0002	<0.0002	<0.0002	19
44	原西南	60	<0.0002	<0.0002	<0.0002	<0.0002	<0.0002	16
45	常和北	130	<0.0002	<0.0002	<0.0002	<0.0002	<0.0002	32
46	新町	39	<0.0002	<0.0002	<0.0002	<0.0002	<0.0002	12
47	大地堂	46	<0.0002	<0.0002	<0.0002	<0.0002	<0.0002	15
48	高柳	58	<0.0002	<0.0002	<0.0002	<0.0002	<0.0002	16
49	西長者原	35	<0.0002	<0.0002	<0.0002	<0.0002	<0.0002	8.5
50	美里	62	<0.0002	<0.0002	<0.0002	<0.0002	<0.0002	17
51	原	53	0.0002	<0.0002	<0.0002	<0.0002	<0.0002	16
52	大沢新田	32	<0.0002	<0.0002	<0.0002	<0.0002	<0.0002	10
53	下越	81	<0.0002	<0.0002	<0.0002	<0.0002	<0.0002	22
54	宮代	26	<0.0002	<0.0002	<0.0002	<0.0002	<0.0002	8.6
55	湯原新田	40	<0.0002	<0.0002	<0.0002	<0.0002	<0.0002	11
56	下小田切	63	<0.0002	<0.0002	<0.0002	<0.0002	<0.0002	18
57	丸山	22	<0.0002	<0.0002	<0.0002	<0.0002	<0.0002	8.4
58	上小田切	93	<0.0002	<0.0002	<0.0002	<0.0002	<0.0002	40
59	北川	98	<0.0002	<0.0002	<0.0002	<0.0002	<0.0002	27
60	入沢	45	<0.0002	<0.0002	<0.0002	<0.0002	<0.0002	13

注) <は定量下限値未満を示す。



(資料3)

### 令和3年度 窒素酸化物(NO<sub>x</sub>) 調査結果(その1)

[測定結果] 測定日 令和3年10月27～10月28日 暴露時間24時間 単位:ppm

地点	地区区分	地点名	NO <sub>2</sub> 濃度
1	長土呂市街地市道	旧モチキ自動車商会付近	0.006
2	長土呂市街地市道	長土呂交差点	0.006
3	岩村田市街地市道	住吉町西交差点	0.006
4	県道岩村田停車場線	佐久警察署入口交差点	0.006
5	岩村田市街地市道	子ども未来館前交差点	0.006
6	主要地方道佐久 軽井沢線	住吉町交差点	0.008
7	主要地方道佐久 軽井沢線	岩村田本町交差点	0.008
8	県道香坂 中込線	相生町南交差点	0.008
9	県道上原 猿久保線	猿久保交差点	0.006
10	中込市街地市道	佐久市役所付近交差点	0.006
11	県道香坂 中込線	昭和電機産業付近交差点	0.006
12	県道香坂 中込線・県道上原 猿久保線	駒場公園入口交差点	0.008
13	県道香坂 中込線	総合体育館前交差点	0.004
14	県道香坂 中込線	中込中央区交差点	0.004
15	県道香坂 中込線	中込原南交差点	0.006
16	県道香坂 中込線	三家入口交差点	0.006
17	国道254号線・県道小諸 中込線	中込交差点	0.008
18	国道254号線	佐久大橋交差点	0.006
19	国道254号線	野沢本町交差点	0.008
20	国道254号線	旧中込ハリカ佐久店付近交差点	0.006
21	国道254号線	中込富岡踏切付近	0.004
22	国道254号線・主要地方道川上 佐久線	中込橋場交差点	0.006
23	県道本町 中込停車場線	野沢橋南詰交差点	0.004
24	野沢市街地市道	野沢田町交差点	0.006
25	野沢市街地市道	取出町相生交差点	0.004
26	取出町市街地市道	取出町交差点	0.004
27	国道141号線・国道142号線	跡部交差点	0.008
28	国道141号線・県道相浜 本町線	野沢西交差点	0.006
29	国道141号線	本新町交差点	0.006
30	主要地方道下仁田 浅科線	コトヒラ工業佐久工場付近	0.006
31	主要地方道下仁田 浅科線	常田入口交差点	0.008
32	国道141号線・主要地方道下仁田 浅科線	浅間中学西交差点	0.006
33	県道上原 猿久保線・県道小諸 中込線	横和交差点	0.006
34	国道141号線・県道上原 猿久保線	三河田工業団地交差点	0.008
35	国道142号線	平井入口交差点	0.006
36	主要地方道佐久 軽井沢線	岩村田北1丁目佐久長聖中学校付近	0.008
37	主要地方道佐久 軽井沢線	横根区島原集会場付近交差点	0.008
38	主要地方道佐久 軽井沢線	小田井南交差点	0.006
39	下平尾区内市道	下平尾区溪徳寺交差点付近	0.006
40	県道香坂 中込線	安原神津石材店資材置き場付近交差点	0.004
41	県道香坂 中込線	県道香坂中込線香坂西地入口付近	0.004
42	県道香坂 中込線	県道香坂中込線香坂東地入口付近	0.004
43	県道香坂 中込線	香坂東地上信越自動車道付近	0.004
44	国道254号線	平賀交差点	0.006
45	国道254号線	内山松井橋付近	0.004

\*NO<sub>2</sub>の環境基準・・・1時間値の1日平均値が0.04ppmから0.06ppmまでのゾーン内、またはそれ以下であること

## 令和3年度 窒素酸化物(NOx) 調査結果(その2)

[測定結果] 測定日 令和3年10月27～10月28日 暴露時間24時間 単位:ppm

地点	地区区分	地点名	NO <sub>2</sub> 濃度
46	国道254号線	内山町上エルアンドエムオート付近	0.004
47	国道254号線	内山相立橋付近	0.004
48	国道254号線	内山大月集会場入口付近	0.004
49	国道254号線	内山黒田入口付近	0.008
50	国道254号線	天理教陽帝分教会佐久内山講付近	0.006
51	上信越自動車道	上平尾大久保橋付近	0.008
52	国道141号線	佐久IC西交差点	0.008
53	岩村田北1丁目市道	佐久IC入口交差点	0.008
54	国道141号線	長土呂東交差点	0.008
55	国道141号線	佐久郵便局前交差点	0.008
56	国道141号線	石神交差点	0.006
57	国道142号線	片貝新橋付近	0.006
58	臼田市街地市道	美里交差点	0.004
59	臼田市街地市道	あさま薬局付近交差点	0.004
60	主要地方道川上 佐久線	臼田中学校入口交差点	0.004
61	主要地方道下仁田 臼田線	五稜郭であいの館付近	0.004
62	主要地方道川上 佐久線	下越第3公会場付近交差点	0.004
63	国道141号線	交通機動隊前交差点	0.006
64	入沢区内市道	入沢集会所入口交差点	0.004
65	県道上小田切 臼田停車場線	切原小入口交差点	0.004
66	主要地方道下仁田 浅科線	塩名田交差点	0.004
67	国道142号線	八幡西交差点	0.008
68	国道142号線	浅科温泉交差点	0.006
69	国道142号線	上原交差点	0.006
70	国道142号線	上原南交差点	0.004
71	国道142号線	布施温泉入口交差点	0.008
72	県道東部 望月線	望月支所付近交差点	0.006
73	国道142号線	協和交差点	0.008
74	県道雨境 望月線	大谷地農村生活協同館付近	0.004
75	県道湯沢 望月線	春日小学校入口交差点	0.004
76	県道塩名田 佐久線・県道小諸 中込線	平塚区中佐都郵便局南付近交差点	0.006
77	国道142号線	下平入口交差点	0.008
78	国道141号線・県道上小田切 臼田停車場線	下小田切交差点	0.004
79	国道254号線・県道香坂 中込線	北耕地交差点	0.006
80	国道142号線	百沢東交差点	0.008
81	国道141号線	佐久北IC入口交差点	0.006
82	県道塩名田 佐久線	佐久中佐都IC入口交差点	0.006
83	国道142号線	佐久南IC入口交差点	0.008
84	県道下仁田浅科線	赤岩橋東交差点	0.006
85	長土呂区内市道	佐久平浅間小学校前交差点	0.006
86	長土呂区内市道	近津神社南交差点	0.004
87	国道141号線	佐久臼田IC入口交差点	0.004
最大値			0.008
最小値			0.004
平均値			0.006

\*NO<sub>2</sub>の環境基準・・・1時間値の1日平均値が0.04ppmから0.06ppmまでのゾーン内、またはそれ以下であること

(資料4)

### 令和3年度騒音測定結果(下平尾)

実施日時 令和3年12月9日(木)10:00~10日(金)10:00

時間帯	観測時間	観測実測時間			等価騒音 レベル (dB(A)) LAeq	時間率騒音 レベル (dB(A))	基準時間帯平均騒音 レベル(dB(A))	
		開始時刻	終了時刻	有効実測時間 (S)	LAeq	LA50	LAeq	LA50
昼 間	6~7	6:00	7:00	3600	50.8	50.1	環境基準 70.0 (幹線交通を 担う道路に近 接する空間)	測定値 53.0 測定値 51.1
	7~8	7:00	8:00	3600	51.6	49.7		
	8~9	8:00	9:00	3600	50.7	50.0		
	9~10	9:00	10:00	3600	55.0	50.4		
	10~11	10:00	11:00	3600	53.4	51.2		
	11~12	11:00	12:00	3600	54.9	51.3		
	12~13	12:00	13:00	3600	53.8	49.4		
	13~14	13:00	14:00	3600	54.2	51.1		
	14~15	14:00	15:00	3600	52.7	50.5		
	15~16	15:00	16:00	3600	52.2	51.3		
	16~17	16:00	17:00	3600	52.8	51.8		
	17~18	17:00	18:00	3600	53.4	52.8		
	18~19	18:00	19:00	3600	52.9	52.6		
	19~20	19:00	20:00	3600	52.5	51.6		
20~21	20:00	21:00	3600	52.7	52.3			
21~22	21:00	22:00	3600	52.3	51.9			
夜 間	22~23	22:00	23:00	3600	53.6	52.5	環境基準 65.0 (幹線交通を 担う道路に近 接する空間)	測定値 51.6 測定値 50.7
	23~0	23:00	0:00	3600	52.1	51.6		
	0~1	0:00	1:00	3600	52.0	50.9		
	1~2	1:00	2:00	3600	51.5	50.9		
	2~3	2:00	3:00	3600	50.8	50.2		
	3~4	3:00	4:00	3600	51.0	50.3		
	4~5	4:00	5:00	3600	51.1	50.2		
	5~6	5:00	6:00	3600	49.8	49.0		

- (注) 1 有効実測時間は、pause等による測定休止時間を除く実測時間(秒)  
 2 基準時間帯平均騒音レベルは、有効な観測時間騒音レベルの、等価騒音レベルはエネルギー平均、  
 時間率騒音レベルは算術平均により求める。

## 令和3年度騒音測定結果(小田井)

実施日時 令和3年12月13日(月)10:00~14日(火)10:00

時間帯	観測時間	観測実測時間			等価騒音 レベル (dB(A))	時間率騒音 レベル (dB(A))	基準時間帯平均騒音 レベル(dB(A))	
		開始時刻	終了時刻	有効実測時間 (S)	LAeq	LA50	LAeq	LA50
昼 間	6~7	6:00	7:00	3600	60.9	56.0	環境基準  70.0  (幹線交通を担う道路に近接する空間)  測定値	測定値
	7~8	7:00	8:00	3600	65.4	62.3		
	8~9	8:00	9:00	3600	63.9	60.9		
	9~10	9:00	10:00	3600	63.4	60.3		
	10~11	10:00	11:00	3600	64.3	62.6		
	11~12	11:00	12:00	3600	65.3	63.5		
	12~13	12:00	13:00	3600	64.8	63.2		
	13~14	13:00	14:00	3600	64.2	62.5		
	14~15	14:00	15:00	3600	64.5	62.9		
	15~16	15:00	16:00	3600	65.0	63.5		
	16~17	16:00	17:00	3600	64.4	63.0		
	17~18	17:00	18:00	3600	66.6	63.9		
	18~19	18:00	19:00	3600	64.1	62.2		
	19~20	19:00	20:00	3600	63.5	61.2		
20~21	20:00	21:00	3600	62.8	60.6			
21~22	21:00	22:00	3600	61.0	58.9	64.2	61.7	
夜 間	22~23	22:00	23:00	3600	58.7	57.0	環境基準  65.0  (幹線交通を担う道路に近接する空間)  測定値	測定値
	23~0	23:00	0:00	3600	58.2	56.3		
	0~1	0:00	1:00	3600	56.6	54.4		
	1~2	1:00	2:00	3600	56.0	54.6		
	2~3	2:00	3:00	3600	56.5	53.9		
	3~4	3:00	4:00	3600	56.6	52.8		
	4~5	4:00	5:00	3600	57.1	53.9		
	5~6	5:00	6:00	3600	57.2	53.9		

- (注) 1 有効実測時間は、pause等による測定休止時間を除く実測時間(秒)  
 2 基準時間帯平均騒音レベルは、有効な観測時間騒音レベルの、等価騒音レベルはエネルギー平均、時間率騒音レベルは算術平均により求める。

## 令和3年度騒音測定結果(上平尾)

実施日時 令和3年12月15日(水)10:00~16日(木)10:00

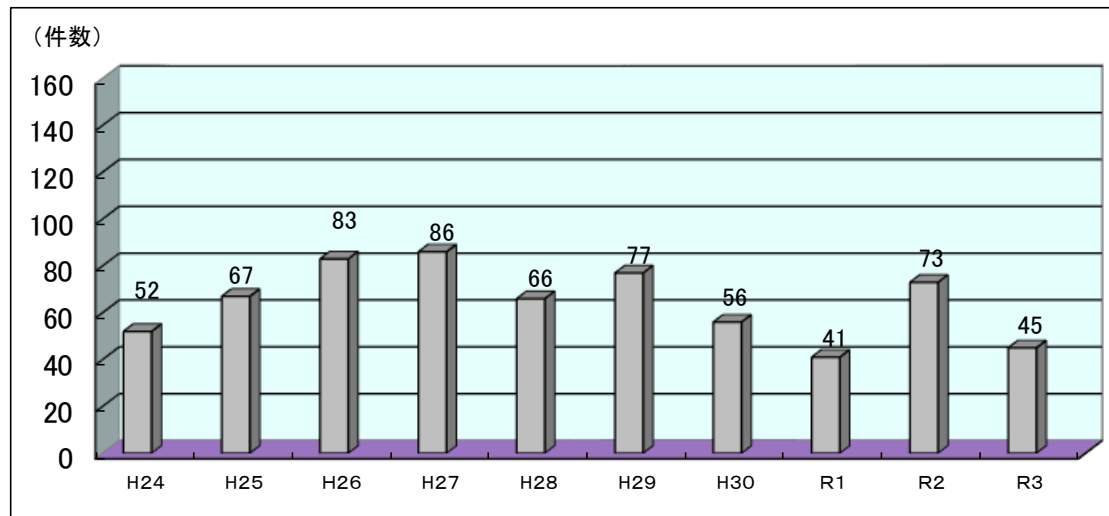
時間帯	観測時間	観測実測時間			等価騒音 レベル (dB(A))	時間率騒音 レベル (dB(A))	基準時間帯平均騒音 レベル(dB(A))	
		開始時刻	終了時刻	有効実測時間 (S)	LAeq	LA50	LAeq	LA50
昼 間	6~7	6:00	7:00	3600	58.3	57.0	環境基準  70.0  (幹線交通を 担う道路に近 接する空間)	
	7~8	7:00	8:00	3600	58.2	57.2		
	8~9	8:00	9:00	3600	58.4	57.1		
	9~10	9:00	10:00	3600	58.5	57.5		
	10~11	10:00	11:00	3600	58.8	58.0		
	11~12	11:00	12:00	3600	58.1	57.1		
	12~13	12:00	13:00	3600	57.3	56.3	測定値	測定値
	13~14	13:00	14:00	3600	57.2	56.1		
	14~15	14:00	15:00	3600	58.0	57.2		
	15~16	15:00	16:00	3600	58.7	57.9		
	16~17	16:00	17:00	3600	59.5	58.9		
	17~18	17:00	18:00	3600	59.9	59.4		
	18~19	18:00	19:00	3600	59.4	58.8		
	19~20	19:00	20:00	3600	60.5	59.8		
20~21	20:00	21:00	3600	59.9	59.1	58.9	57.9	
21~22	21:00	22:00	3600	60.1	59.3			
夜 間	22~23	22:00	23:00	3600	59.5	58.8	環境基準  65.0  (幹線交通を 担う道路に近 接する空間)	
	23~0	23:00	0:00	3600	59.9	58.9		
	0~1	0:00	1:00	3600	58.8	58.0		
	1~2	1:00	2:00	3600	58.8	57.5	測定値	測定値
	2~3	2:00	3:00	3600	58.8	57.9		
	3~4	3:00	4:00	3600	58.5	57.3		
	4~5	4:00	5:00	3600	58.6	57.5		
	5~6	5:00	6:00	3600	57.6	56.5		
						58.9	57.8	

- (注) 1 有効実測時間は、pause等による測定休止時間を除く実測時間(秒)  
 2 基準時間帯平均騒音レベルは、有効な観測時間騒音レベルの、等価騒音レベルはエネルギー平均、  
 時間率騒音レベルは算術平均により求める。

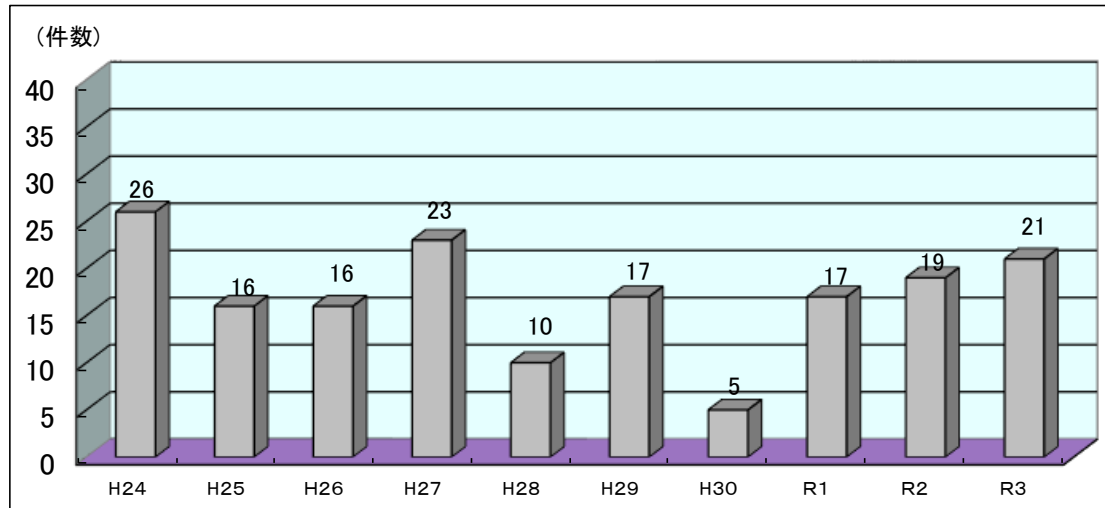
(資料5)

### 公害苦情の年度別件数の推移（公害種別）

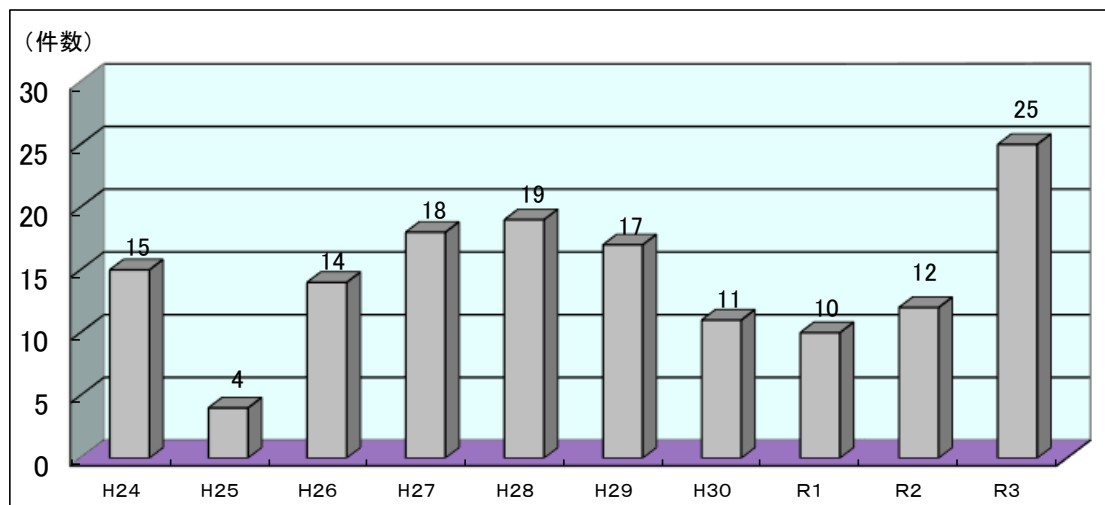
#### ○大気汚染



#### ○水質汚濁

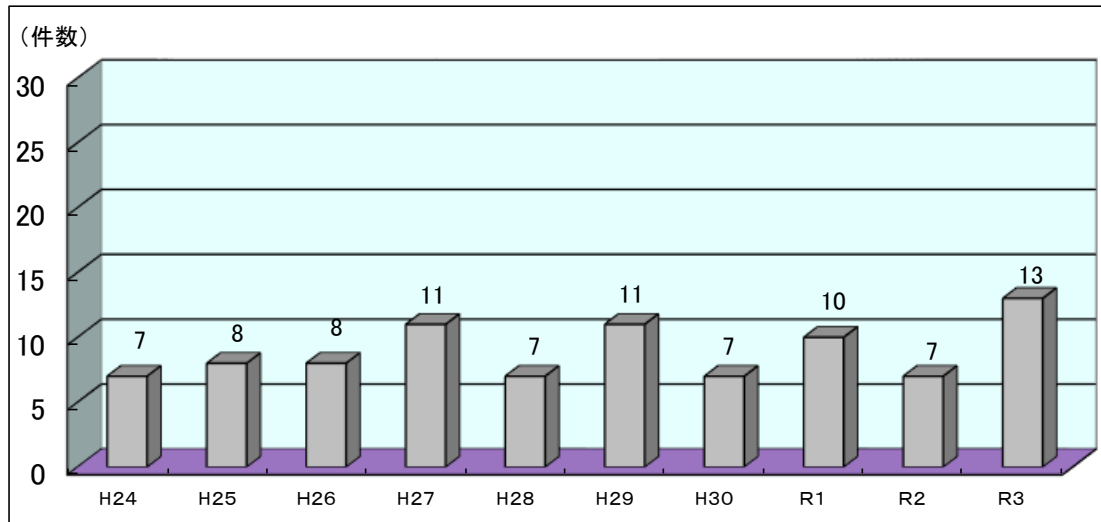


#### ○騒音・振動

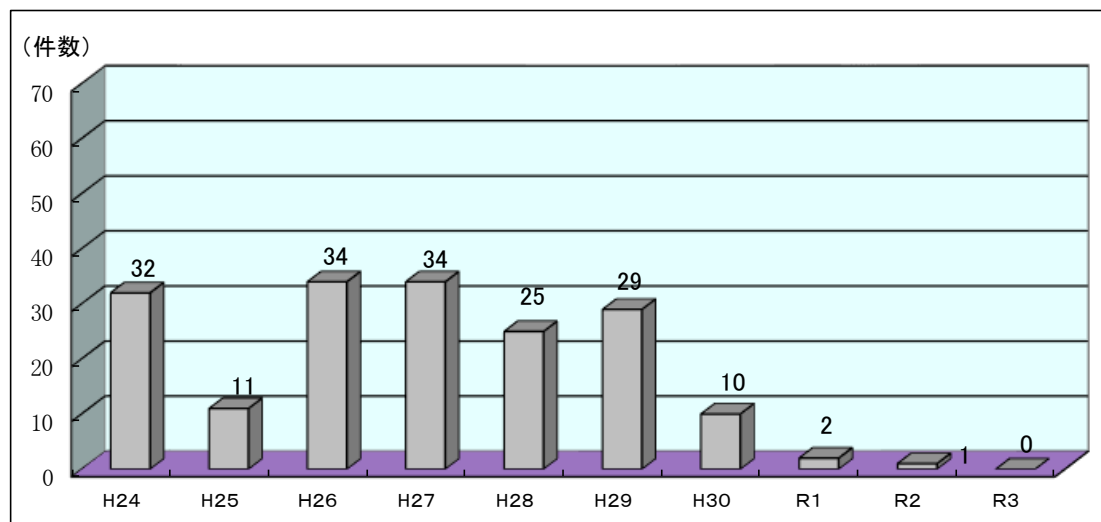


## 公害苦情の年度別件数の推移（公害種別）

### ○悪 臭



### ○その他(土壌汚染含む)



## (資料6)

## 佐久市のごみ収集・処分の年度別状況 (H18～R3)

単位：t

年度	収 集							収 集 計
	可 燃 性				不 燃 性			
	可燃収集	古紙類+紙パック①	生ごみ②	計	うな沢収集	資源物※③	計	
平成18	11,968.39	4,751.43	884.78	17,604.60	2,026.02	2,085.76	4,111.78	21,716.38
平成19	12,037.49	3,664.44	642.65	16,344.58	2,029.53	2,837.29	4,866.82	21,211.40
平成20	12,091.61	3,498.98	648.43	16,239.02	1,945.88	2,843.51	4,789.39	21,028.41
平成21	11,995.00	3,471.29	638.88	16,105.17	2,003.44	2,743.96	4,747.40	20,852.57
平成22	11,887.67	2,831.58	614.38	15,333.63	1,975.06	2,319.04	4,294.10	19,627.73
平成23	12,075.64	2,345.07	590.10	15,010.81	1,989.46	2,564.50	4,553.96	19,564.77
平成24	12,233.96	2,249.12	600.17	15,083.25	1,969.24	2,651.45	4,620.69	19,703.94
平成25	11,885.34	2,174.68	550.19	14,610.21	1,984.89	2,520.74	4,505.63	19,115.84
平成26	12,022.85	1,977.16	547.83	14,547.84	1,950.26	2,596.55	4,546.81	19,094.65
平成27	11,881.57	1,864.15	521.75	14,267.47	1,925.73	2,619.58	4,545.31	18,812.78
平成28	11,905.90	1,710.05	507.42	14,123.37	1,623.88	2,666.98	4,290.86	18,414.23
平成29	11,723.49	1,550.67	490.84	13,765.00	1,465.98	2,715.94	4,181.92	17,946.92
平成30	11,889.20	1,448.57	476.65	13,814.42	1,440.79	2,691.71	4,132.50	17,946.92
令和元	12,129.05	1,304.93	463.34	13,897.32	1,484.34	2,757.32	4,241.66	18,138.98
令和2	12,710.93	1,184.34	413.49	14,308.76	1,636.13	2,091.64	3,727.77	18,036.53
令和3	11,863.56	1,211.18	394.18	13,468.92	1,565.23	2,884.82	4,450.05	17,918.97

※小型家電を含み、古紙類・紙パック・生ごみを除く

年度	直 接 搬 入				コンクリート がら等	ごみ発生量 の 合計	資源物合計 (①+②+③+ ④)
	可 燃 性	不 燃 性	資源ごみ	直接搬入計			
	燃やせるごみ	埋立ごみ	生ごみ④				
平成18	5,561.10	1,268.11		6,829.21	108.46	28,654.05	7,721.97
平成19	5,405.00	926.18	231.52	6,562.70	59.42	27,833.52	7,375.90
平成20	5,381.20	315.38	263.17	5,959.75	90.35	27,078.50	7,254.09
平成21	5,135.14	295.21	258.76	5,689.11	138.84	26,680.52	7,112.89
平成22	5,116.91	261.58	305.81	5,684.30	113.64	25,425.67	6,070.81
平成23	5,350.49	233.92	230.40	5,814.81	154.28	25,533.86	5,730.07
平成24	5,686.12	256.15	286.13	6,228.40	119.27	26,051.61	5,786.87
平成25	5,699.69	193.66	246.16	6,139.51	70.73	25,326.08	5,491.77
平成26	5,706.90	148.03	192.69	6,047.62	69.55	25,211.82	5,314.23
平成27	5,719.53	251.72	216.74	6,187.99	108.13	25,108.90	5,222.22
平成28	5,683.81	288.97	225.40	6,198.18	54.05	24,666.46	5,109.85
平成29	5,736.15	206.16	235.87	6,178.18	70.80	24,195.90	4,993.32
平成30	5,611.03	213.91	234.81	6,059.75	67.21	24,073.88	4,851.74
令和元	5,447.78	223.50	223.33	5,894.61	79.88	24,113.47	4,748.92
令和2	4,878.45	205.58	216.89	5,300.92	108.68	23,446.13	3,906.36
令和3	4,840.82	302.94	311.62	5,455.38	103.55	23,477.91	4,801.81



(資料7)

令和3年度空間放射線量測定結果

測定場所		佐久市役所本庁舎 東側駐車場			測定 機器	NaIシンチレーションサーベイメータ 日立アロカメディカル社製TCS-172B			
月	日	天候	測定値(μSv/h)		月	日	天候	測定値(μSv/h)	
			地上5cm	地上1m				地上5cm	地上1m
4	6	曇	0.05	0.04	10	5	晴	0.04	0.05
	13	曇	0.04	0.04		12	曇	0.04	0.04
	20	晴	0.05	0.04		19	曇	0.04	0.04
	27	晴	0.04	0.05		26	曇	0.04	0.04
5	11	曇	0.04	0.05	11	2	曇	0.05	0.05
	18	曇	0.05	0.05		9	雨	0.05	0.04
	25	晴	0.05	0.04		16	晴	0.04	0.05
6	1	晴	0.05	0.04	12	24	晴	0.05	0.04
	8	晴	0.05	0.05		30	晴	0.05	0.05
	15	晴	0.04	0.04		7	雨	0.04	0.05
	22	曇	0.04	0.05		14	晴	0.05	0.04
	29	曇	0.04	0.05		21	晴	0.04	0.05
7	6	曇	0.05	0.05	1	28	晴	0.04	0.04
	13	曇	0.04	0.04		4	雪	0.04	0.04
	20	晴	0.05	0.04		11	曇	0.05	0.04
	27	雨	0.04	0.04		18	曇	0.05	0.04
8	3	晴	0.05	0.04	2	25	晴	0.04	0.04
	10	曇	0.04	0.04		1	晴	0.05	0.05
	17	雨	0.04	0.04		8	晴	0.04	0.04
	24	曇	0.04	0.04		15	晴	0.05	0.04
	31	晴	0.04	0.04		22	晴	0.04	0.04
9	7	晴	0.05	0.04	3	1	曇	0.04	0.04
	14	曇	0.05	0.05		8	晴	0.05	0.05
	21	晴	0.04	0.05		15	晴	0.05	0.05
	28	曇	0.04	0.05		22	雪	0.05	0.06
						29	曇	0.04	0.05

## 市立保育所の放射線量測定結果(年間平均)

(単位:  $\mu$ Sv/h)

施設名	測定高さ	27年度	28年度	29年度	30年度	元年度	2年度	3年度
泉保育園	5cm	0.05	0.05	0.04	0.05	0.04	0.05	0.05
	50cm	0.04	0.05	0.04	0.05	0.04	0.05	0.05
大沢保育園	5cm	0.05	0.04	0.04	0.04	0.04	0.04	0.04
	50cm	0.05	0.04	0.04	0.04	0.04	0.04	0.04
中込第一保育園	5cm	0.05	0.05	0.05	0.05	0.05	0.05	0.05
	50cm	0.05	0.05	0.05	0.04	0.05	0.05	0.05
中込第二保育園	5cm	0.05	0.04	0.05	0.04	0.04	0.04	0.04
	50cm	0.05	0.04	0.05	0.04	0.04	0.04	0.05
平賀保育園	5cm	0.05	0.05	—	—	—	—	—
	50cm	0.05	0.05	—	—	—	—	—
内山保育園	5cm	0.05	0.05	—	—	—	—	—
	50cm	0.05	0.05	—	—	—	—	—
城山保育園	5cm	—	—	0.04	0.04	0.05	0.04	0.05
	50cm	—	—	0.04	0.04	0.05	0.05	0.05
東保育園	5cm	0.04	0.04	0.04	0.04	0.04	0.04	0.04
	50cm	0.04	0.04	0.04	0.04	0.04	0.04	0.05
平根保育園	5cm	0.04	0.04	0.04	0.04	0.04	0.04	0.04
	50cm	0.04	0.04	0.04	0.04	0.04	0.04	0.04
岩村田保育園	5cm	0.04	0.04	0.04	0.05	0.05	0.05	0.04
	50cm	0.05	0.04	0.05	0.05	0.05	0.05	0.05
中佐都保育園	5cm	0.04	0.04	0.04	0.04	0.04	0.04	0.04
	50cm	0.04	0.04	0.04	0.04	0.04	0.04	0.04
高瀬保育園	5cm	0.05	0.04	0.04	0.04	0.04	0.05	0.04
	50cm	0.04	0.04	0.04	0.04	0.04	0.04	0.04
切原保育園	5cm	0.05	0.05	0.04	0.06	0.05	0.05	0.05
	50cm	0.05	0.05	0.05	0.05	0.05	0.06	0.05
田口保育園	5cm	0.05	0.05	0.04	0.05	0.05	0.05	0.05
	50cm	0.05	0.05	0.04	0.05	0.05	0.05	0.05
青沼保育園	5cm	0.05	0.05	0.04	0.05	0.05	0.05	0.05
	50cm	0.05	0.05	0.04	0.05	0.05	0.05	0.05
あさしな保育園	5cm	0.05	0.05	0.05	0.05	0.05	0.05	0.05
	50cm	0.05	0.05	0.04	0.05	0.04	0.05	0.05
望月保育園	5cm	0.04	0.05	—	—	—	—	—
	50cm	0.04	0.05	—	—	—	—	—
協和保育園	5cm	0.05	0.05	—	—	—	—	—
	50cm	0.05	0.05	—	—	—	—	—
春日保育園	5cm	0.05	0.05	—	—	—	—	—
	50cm	0.04	0.04	—	—	—	—	—
布施保育園	5cm	0.05	0.05	—	—	—	—	—
	50cm	0.05	0.05	—	—	—	—	—
もちづき保育園	5cm	—	—	0.05	0.05	0.05	0.05	0.05
	50cm	—	—	0.05	0.05	0.05	0.05	0.05

小中学校の放射線量測定結果(年間平均)

(単位:  $\mu\text{Sv/h}$ )

施設名	測定高さ	27年度	28年度	29年度	30年度	元年度	2年度	3年度
岩村田小学校	5cm	0.04	0.04	0.04	0.05	0.04	0.05	0.05
	50cm	0.05	0.05	0.04	0.05	0.04	0.05	0.05
佐久平浅間小学校	5cm	0.04	0.04	0.04	0.04	0.04	0.04	0.04
	50cm	0.04	0.04	0.04	0.04	0.05	0.04	0.04
平根小学校	5cm	0.04	0.04	0.04	0.04	0.04	0.04	0.04
	50cm	0.04	0.04	0.04	0.04	0.04	0.04	0.04
中佐都小学校	5cm	0.04	0.04	0.04	0.04	0.04	0.04	0.04
	50cm	0.04	0.04	0.04	0.04	0.04	0.04	0.04
高瀬小学校	5cm	0.03	0.03	0.03	0.03	0.04	0.03	0.03
	50cm	0.04	0.03	0.03	0.03	0.04	0.03	0.03
野沢小学校	5cm	0.05	0.05	0.04	0.05	0.05	0.05	0.05
	50cm	0.05	0.05	0.04	0.05	0.05	0.05	0.05
泉小学校	5cm	0.04	0.05	0.04	0.05	0.04	0.05	0.05
	50cm	0.04	0.05	0.04	0.05	0.04	0.05	0.05
岸野小学校	5cm	0.04	0.04	0.03	0.04	0.04	0.04	0.05
	50cm	0.04	0.04	0.03	0.04	0.04	0.04	0.04
中込小学校	5cm	0.05	0.05	0.05	0.05	0.05	0.05	0.05
	50cm	0.05	0.05	0.05	0.05	0.05	0.05	0.05
佐久城山小学校	5cm	0.05	0.04	0.05	0.05	0.04	0.04	0.05
	50cm	0.05	0.05	0.05	0.05	0.04	0.04	0.05
東小学校	5cm	0.03	0.03	0.03	0.03	0.04	0.03	0.04
	50cm	0.03	0.03	0.04	0.04	0.04	0.03	0.04
田口小学校	5cm	0.05	0.05	0.04	0.05	0.05	0.05	0.06
	50cm	0.05	0.05	0.04	0.05	0.05	0.05	0.06
切原小学校	5cm	0.05	0.05	0.05	0.06	0.05	0.05	0.05
	50cm	0.05	0.05	0.04	0.06	0.05	0.05	0.05
青沼小学校	5cm	0.05	0.06	0.05	0.06	0.06	0.05	0.06
	50cm	0.05	0.06	0.05	0.06	0.05	0.05	0.06
臼田小学校	5cm	0.05	0.06	0.04	0.05	0.05	0.05	0.05
	50cm	0.05	0.06	0.04	0.05	0.05	0.05	0.05
浅科小学校	5cm	0.04	0.04	0.04	0.04	0.04	0.04	0.05
	50cm	0.04	0.04	0.04	0.04	0.04	0.04	0.04
望月小学校	5cm	0.08	0.07	0.07	0.07	0.07	0.07	0.07
	50cm	0.07	0.07	0.07	0.07	0.07	0.07	0.06
浅間中学校	5cm	0.04	0.04	0.04	0.04	0.04	0.04	0.04
	50cm	0.04	0.04	0.04	0.04	0.04	0.04	0.04
野沢中学校	5cm	0.05	0.05	0.04	0.05	0.06	0.05	0.05
	50cm	0.05	0.05	0.04	0.05	0.05	0.05	0.05
中込中学校	5cm	0.04	0.04	0.04	0.05	0.05	0.05	0.05
	50cm	0.04	0.04	0.05	0.05	0.05	0.05	0.05
東中学校	5cm	0.04	0.04	0.04	0.04	0.05	0.04	0.04
	50cm	0.04	0.04	0.04	0.04	0.04	0.04	0.04
臼田中学校	5cm	0.05	0.05	0.04	0.05	0.04	0.05	0.05
	50cm	0.05	0.05	0.04	0.05	0.05	0.05	0.05
浅科中学校	5cm	0.05	0.05	0.05	0.05	0.04	0.05	0.04
	50cm	0.04	0.05	0.04	0.05	0.04	0.04	0.04
望月中学校	5cm	0.04	0.05	0.04	0.04	0.05	0.04	0.05
	50cm	0.04	0.05	0.04	0.05	0.04	0.04	0.04

---

---

令和4年版

## 佐久市環境白書

発行 佐 久 市

編集 環境部 環境政策課

〒385-8501

佐久市中込3056番地

電話 (0267) 62-2917 (直通)

FAX (0267) 62-2289

URL <http://www.city.saku.nagano.jp>

---

---